



Användarguide

Truly Wireless Earphones

TW-E5A

SV

Innehåll

Meddelande 4

Om denna dokumentation 4

Varumärken 4

Hantering av denna produkt 6

Vattentät prestanda 6

Batterirelaterade anmärkningar 7

Produktöversikt 8

Denna produkts fördelar 8

Tillbehör 9

Namn på delar 11

Namn på delar (laddningsfodral) 12

Laddning och strömförsörjning 13

Laddning av öronsnäckorna 13

Laddning av laddningsfodralet 15

Slå på strömmen 16

Slå av strömmen 17

Kontrollera återstående batterikraft 18

Anslutningar 19

Registrera en Bluetooth-enhet (ihopparning) 19

Registrerar (parar ihop) en annan Bluetooth-enhet 21

Ansluta till en Bluetooth-enhet 24

Koppla från en Bluetooth-enhet 25

Bära denna produkt 26

Sätta på öronsnäckorna 26

Byta ut öronproppar 27

Byta a silikonhylsor 28

Använda denna produkt	29
Justera volymen	29
Lysna på musik	30
Ta emot ett telefonsamtal	31
Använda funktionen röstassistent på din smarta telefon	32
Inställningar	33
Om appen för öronsnäckor/hörlurar	33
Lista över inställningar (huvudskärm)	34
Lista över produktinställningar (meny)	35
Justera ljudkvaliteten automatiskt efter volymen	36
Att göra omgivande ljud lättare att höra	37
Ställa in automatisk standby-tid	38
Uppdatera det fasta programmet	39
Felsökning	40
Läs detta först	40
Inget ljud hörs	41
Ljud hörs endast från en öronsnäcka	42
Strömmen slås inte på	43
Produkten kan inte laddas	44
Kan inte ansluta till en Bluetooth-enhet	45
Produkten fungerar inte eller spelas upp	46
Ljudet är förvrängd, bullrigt eller hackigt.	47
Återställa produkten till fabriksinställningar (Initiera/Återställa)	48
Problemet ännu inte löst (kundsupport)	52
Bilaga	53
Specifikationer	53
Lista över funktioner	54
Lista med visningsindikatorer och ljudmeddelanden	56

Meddelande

Om denna dokumentation

Varumärken

Varumärken som används i denna dokumentation är enligt följande.



Bluetooth®-ordmärket och logotyper är registrerade varumärken som ägs av Bluetooth SIG, Inc. och all användning av sådana varumärken som tillhör Yamaha Corporation är under licens. Andra varumärken och handelsnamn tillhör deras respektive ägare.



Qualcomm aptX är en produkt som tillhör Qualcomm Technologies, Inc. och/eller dess dotterbolag. Qualcomm är ett varumärke registrerat av Qualcomm Incorporated i USA och andra länder. aptX är ett varumärke som är registrerat av Qualcomm Technologies International, Ltd., i USA och andra länder.

Android™ and Google Play™

Android och Google Play är varumärken som tillhör Google LLC.

App StoreSM

App Store är ett servicemärke som tillhör Apple Inc.

Siri®

Siri är ett varumärke registrerat av Apple Inc. i USA och andra länder.

Notera angående innehållet i denna dokumentation

- Denna dokumentation är en användarhandbok avsedd för följande läsare.
 - De som kommer att använda denna produkt
- Denna dokumentation klassificerar försiktighetsåtgärder och andra frågor enligt följande.



VARNING

Detta innehåll anger ”risk för allvarlig personskada eller dödsfall.”



FÖRSIKTIGHET

Detta innehåll anger ”risk för personskada.”

• MEDDELANDE

Anger punkter som du måste efterleva för att förhindra fel, skador eller funktionsstörning på produkter och förlust av data samt skyddande av miljön.

• OBS!

Anger anmärkningar om instruktioner, begränsningar av funktioner och ytterligare information som kan vara till hjälp.

- Alla illustrationer och skärmar som visas i denna dokumentation är endast i upplysningssyfte.
- Alla företagsnamn, produktnamn och andra sådana listor i denna dokumentation är registrerade varumärken eller varumärken som tillhör respektive företag.
- Programvara kan utan förvarning komma att ses över och uppdateras.

Hantering av denna produkt

Vattentät prestanda

Höjljets vattentäta prestanda för dessa öronsnäckor överensstämmer med IPX5-standarder. Dock är laddningsfodralet inte vattentät.

Funktionsfel på produkten som orsakats av vattenintrång på grund av felaktig hantering täcks inte av garantin. Använd försiktighet angående följande för att undvika elektrisk stöt eller produktfel.

Om IPX

- IPX avser en produkts "Skydd mot vätskeintrång" enligt JIS C 0920 (harmoniserad standard för IEC 60529), "Grad av skydd tillhandahålls av inkapslingar (IP-kod)".
- Dessa är bestämmelser som garanterar prestandan för en produkt i färskvatten eller kranvatten vid rumstemperatur. Detta garanterar inte likvärdig prestanda i varmt vatten, havsvatten eller liknande.

• Öronsnäckor

- Höjljets vattentäta prestanda för dessa öronsnäckor överensstämmer med IPX5-standarder. Öronsnäckorna är skyddade mot direkta vattenstrålar från alla håll.

• Laddningsfodral

Laddningsfodralet och den medföljande USB-kabeln är inte vattentäta. Använd försiktighet gällande följande.

- Torka noggrant bort all fukt som tagit sig in i öronsnäckorna innan du lägger tillbaka dem i laddningsfodralet.
- Hantera inte laddningsfodralet med våta händer.
- Använd inte öronsnäckorna där mycket fukt finns eller utsätts för vatten till exempel i badrum/duschen eller utomhus när det regnar.

Batterirelaterade anmärkningar

Litiumjonbatteriet i denna produkt är en förbrukningsartikel. När man vill förlänga batteriets livslängd så länge som möjligt ska man vara försiktig gällande följande.

- Om produkten inte används under en längre tid kan laddningstiden bli längre.
- Om du behöver förvara denna produkt under en längre tid ska du se till att ladda den en gång var sjätte månad. Förvaras produkten under en längre tid utan att ha laddat den kan försämra batterierna. Detta kan i sin tur kan göra det omöjligt att ladda dem.

Produktöversikt

Denna produkts fördelar

Denna produkt är en uppsättning trådlösa hörlurar som ansluter till Bluetooth-enheter som en bärbar musikspelare eller smart telefon.

HD-uppspelning av ljud från Bluetooth-enheter

Denna produkt stöder Qualcomm aptX™ och AAC-kodningar.

Stöder Qualcomm TrueWireless™ Stereo Plus (TWS+)

Den här produkten stöder TrueWireless Stereo Plus-kompatibla Bluetooth-enheter som erbjuder mer stabil anslutning.

Funktionen AMBIENT SOUND

Ljuden runt dig kommer att blandas tillsammans med ljudet för uppspelning. Den här funktionen är lämplig när du vill lyssna på musik medan du tar hänsyn till din omgivning. Till exempel när du är ute och går eller när du vill tillfälligt prata med någon och så vidare.

LISTENING CARE funktionen

Denna produkt har funktionen LISTENING CARE, som låter dig njuta av rik ljudkvalitet även vid låga volymer. Med fokus på egenskaperna hos det mänskliga örat där ljud med låg och hög kapacitet blir svårare att höra vid låga volymnivåer liksom hur saker låter annorlunda i olika lyssningsmiljöer, korrigerar denna funktion ljudbalansen för att det optimala ljudet som ska matcha volymen. Genom att återge ett naturligt ljud som är lätt att lyssna på minskar denna funktion belastningen på öronen orsakad av överdrivna nivåer.

Funktion som stöder smarta telefoner

Du kan använda den här produkten för att prata i telefon och starta röstassistenten när du är ansluten till denna produkt.

Dedicerad smartphone-app: Headphones Controller

Använd appen Headphones Controller för att konfigurera flera av detaljerade inställningar.

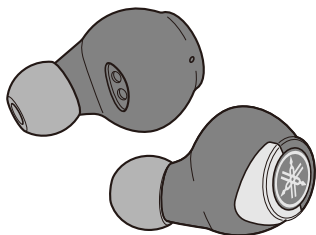
Relaterade länkar

- "Om appen för öronsnäckor/hörlurar" (s.33)
- "Justera ljudkvaliteten automatiskt efter volymen" (s.36)
- "Att göra omgivande ljud lättare att höra" (s.37)

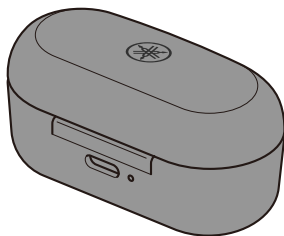
Tillbehör

Se till att alla tillbehör ingår i denna produkt.

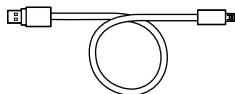
Öronsnäckor (huvudenheter)



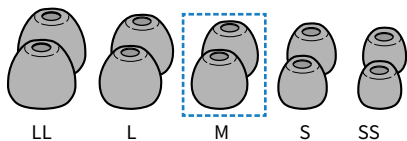
Laddningsfodral



USB-strömkabel (30 cm; typ C till A)



Öronproppar (LL, L, M, S, SS; en uppsättning vardera)



LL

L

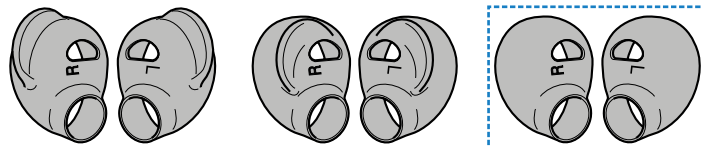
M

S

SS

(redan fäst på
öronsnäckorna)

Silikonhylsor (L, M, S; en uppsättning vardera)



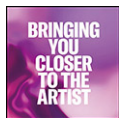
L

M

S

(redan fäst till
öronsnäckorna)

Snabbuppsättsguide



Användarguide (Grundläggande)

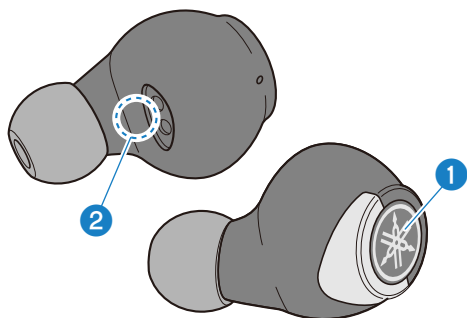


Säkerhetsanvisningar



Namn på delar

Nedan anges en beskrivning av öronsnäckors alla delar.



1 Funktionsknapp (V, H)

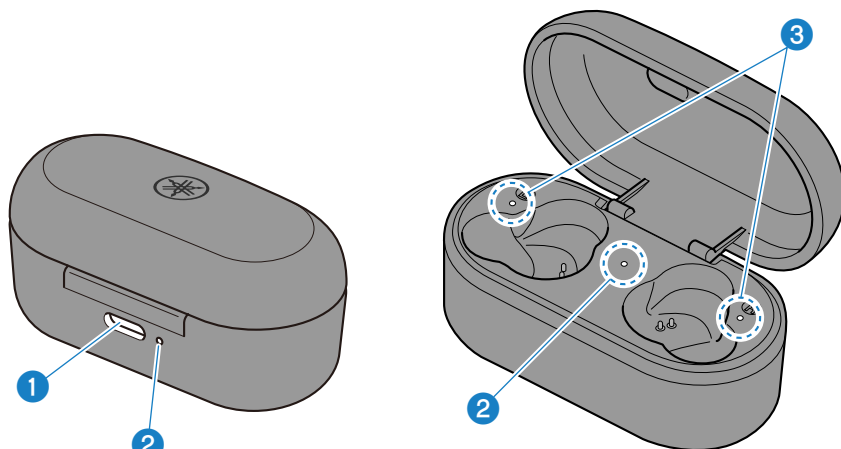
2 Indikator

OBS!

Öronsnäckorna har inbyggda mikrofoner som fångar upp omgivande ljud och konversationer.

Namn på delar (laddningsfodral)

Nedan anges en beskrivning av laddningsfodralets delar.



1 Kontaktdon för laddning

Anslut USB-strömkabeln till kontakten för laddning.

2 Indikator (laddningsfodral)

Visar laddningsfodralets återstående batteritid och laddningsstatus.

3 Indikatorer (på öronsnäckor)

Visar laddningsstatusen för öronsnäckorna

OBS!

Laddningsfodralet innehåller ett batteri för laddning av öronsnäckorna.

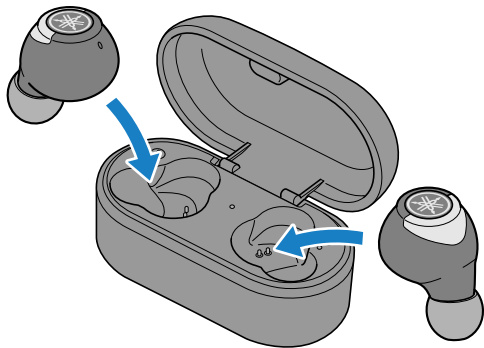
Laddning och strömförsörjning

Laddning av öronsnäckarna

Ladda öronsnäckarna före användning.

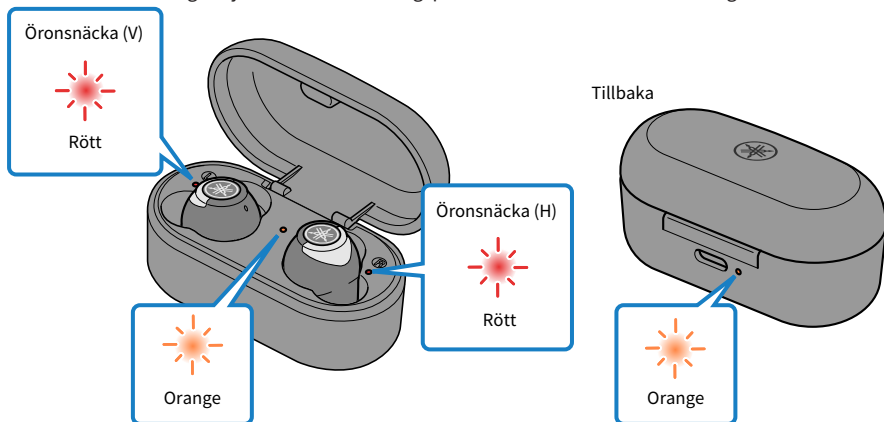
MEDELANDE

- Laddningsfodralet inte vattentät. Torka noggrant bort all fukt som tagit sig in i öronsnäckarna innan du lägger tillbaka dem i laddningsfodralet.



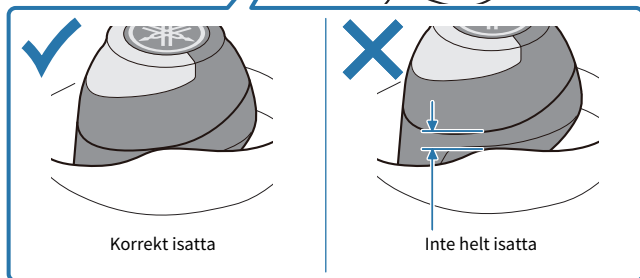
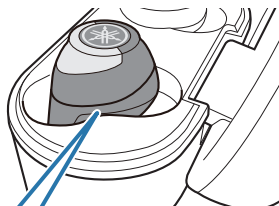
- 1 Öppna locket på laddningsfodralet.**
- 2 Lägg öronsnäckarna i laddningsfodralet.**
- 3 Stäng locket på laddningsfodralet.**

Indikatorn tänds enligt följande under laddningsprocessen och släcks när laddningen är klar.



OBS!

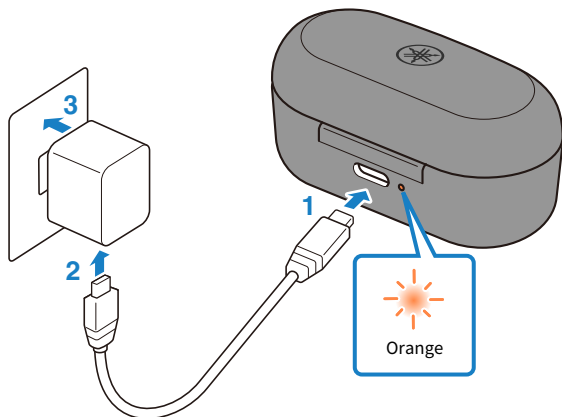
- När den återstående batteritiden i laddningsfodralet är helt uttömt under tiden som örönsnäckorna laddas, kommer de att slås på.
- När den återstående batteritiden på laddningsfodralet är låg blinkar indikatorn på laddningsfodralet. När detta händer ska laddningsfodralet laddas.
- Örönsnäckorna laddas inte om de inte placerats korrekt i laddningsfodralets fack. Se till att örönsnäckorna är helt isatta i laddningsfodralet som visas i följande bild.



Laddning av laddningsfodralet

Ladda laddningsfodralet

Se till att använda USB-kabeln som medföljde den här produkten. När du använder en USB-nätadapter ska du också se till att adaptorn är kompatibel med 5 V DC (minst 0,5 A) kommersiellt tillgänglig uteffekt.



1 Anslut USB-strömkabeln till laddningsfodralet.

2 Anslut USB-strömkabeln till USB-nätadapter.

3 Anslut USB-strömkabeln till vägguttaget.

Laddningen börjar.

Indikatorn på laddningsfodralet tänds vid laddning och släcks när laddningen är klar.

OBS!

- Du kan också ladda öronsnäckorna under tiden som laddningsfodralet laddas. I det här fallet visar indikatorn på laddningsfodralet status för själva laddningen.
- Du kanske inte kan ladda om du använder en annan USB-kabel än den som medföljde denna produkt.
- Du kan ladda från USB-porten på din dator istället för att använda en USB-nätadapter.
- Produktens ström slås av under laddning. Du kommer inte att kunna använda eller spela musik just nu.

MEDELANDE

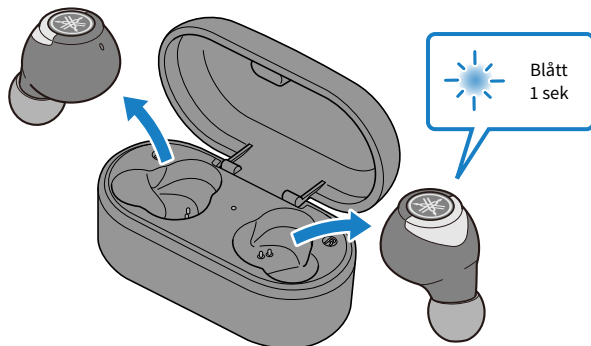
- Se till att använda en USB-nätadapter som är godkänd av CCC när du laddar den här produkten i Kina.

Slå på strömmen

Slå på strömmen.

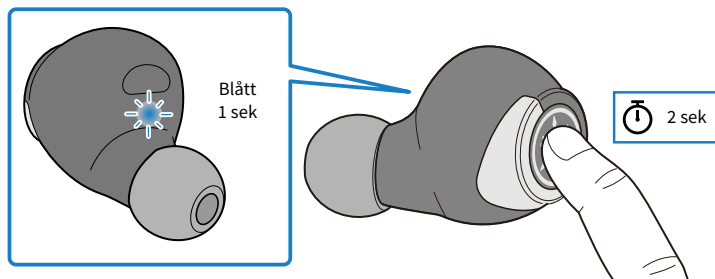
1 Plocka bort öronsnäckorna från laddningsfodralet.

Indikatorn tänds som visas nedan och strömmen slås på.



OBS!

Om öronsnäckorna har tagits bort från laddningsfodralet eller om de inte slås på när de plockas ur laddningsfodralet, ska funktionsknappen hållas intryckt på varje öronsnäcka (V, H) tills indikatorerna lyser blått.



Relaterade länkar

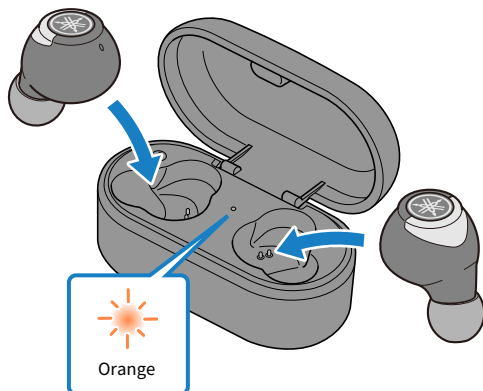
"Kontrollera återstående batterikraft" (s.18)

Slå av strömmen

Stäng av strömmen till produkten.

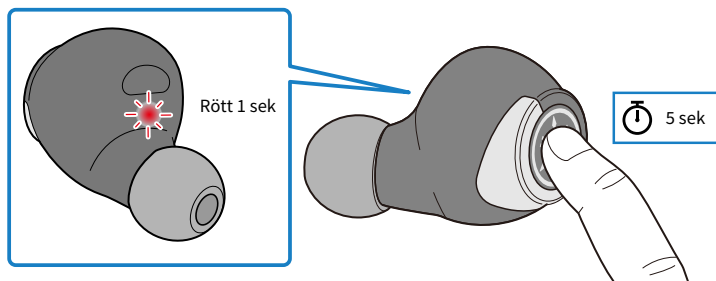
1 Lägg öronsnäckorna i laddningsfodralet.

Öronsnäckans ström slås av och produkten går in i laddningsläge.



OBS!

- Om öronsnäckorna har tagits bort från laddningsfodralet ska funktionsknappen hållas intryckt på varje öronsnäcka (V, H) tills indikatorerna lyser blått. Ett ljudmeddelande "Power Off" hörs i öronsnäckorna.



- När den återstående batterinivån är låg blinkar indikatorn rött tre gånger när strömmen slås på. Om detta händer ska denna produkt laddas.
- När batteriets återstående tid är uttömd slocknar inte öronsnäckorna även om de placeras i laddningsfodralet. Skulle detta ske ska du använda funktionsknapparna på varje öronsnäcka för att stänga av dem.

Kontrollera återstående batterikraft

Efter att produkten har slagits på kan du kontrollera hur mycket batterikraft som finns kvar med den blinkande indikatorn och ljudmeddelandet.

- Ljudmeddelanden:
 - Battery High: gott om återstående laddning
 - Battery Medium: måttlig laddning kvar
 - Battery Low: liten mängd laddning kvar
- Indikator (på öronsnäcka):
 - Blinkar tre gånger (rött): liten mängd laddning kvar

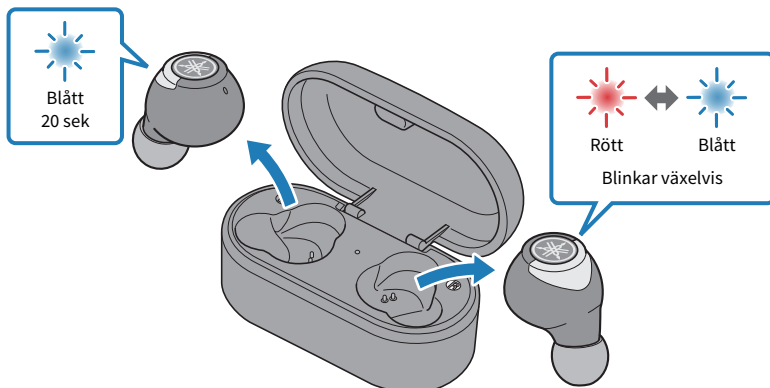
Anslutningar

Registrera en Bluetooth-enhet (ihopparning)

När du först ansluter den här produkten till en Bluetooth-enhet ska du följa stegen nedan för att registrera (para ihop) produkten med den enheten.

1 Ställ in denna produkt i ihopparningsläge.

Ta först bort öronsnäckorna (H) och vänta tills lysdioderna tänds enligt bilden nedan. Därefter tar du bort öronsnäckorna (L). Öronsnäckan (H) går in standby-läget för ihopparning.



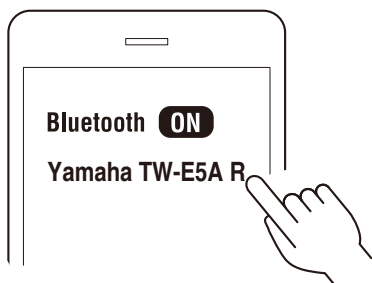
OBS!

Om båda öronsnäckorna blinkar växelvis rött/blått kan de inte registreras (paras ihop). Placera båda öronsnäckorna i laddningsfodralet och ut sedan ut dem igen.

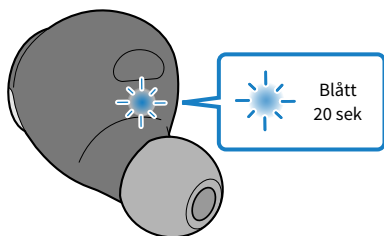
2 Aktivera Bluetooth-funktionen på Bluetooth-enheten.

En lista över Bluetooth-enheter som kan anslutas visas.

3 Välj denna produkt från den här listan på din Bluetooth-enhet.



Vid lyckad anslutning kommer du att höra ljudmeddelandet "Pairing Successful".
Indikatorn på öronsnäckan tänds som visas nedan.



Sedan visas ett meddelande om att registrera (para ihop) den andra öronsnäckan. Följ instruktionerna för att registrera (para ihop).
Den andra öronsnäckan kan anges som "Hörlur," beroende på Bluetooth-enheten.

OBS!

- Ihopparring i standby-läge slutar automatiskt efter cirka två minuter. För att registrera dig igen ska du börja från steg 1.
- Upp till 3 enheter kan registreras med produkten. Från 4 enheten på kommer äldre registreringar att raderas (den äldsta raderas först).
- Om ett lösenord krävs för anslutning ska "0000" matas in.
- Du kan också ställa in öronsnäckorna i registreringsläge (ihopparring) genom att koppla bort öronsnäckorna med den anslutna Bluetooth-enheten.

Relaterade länkar

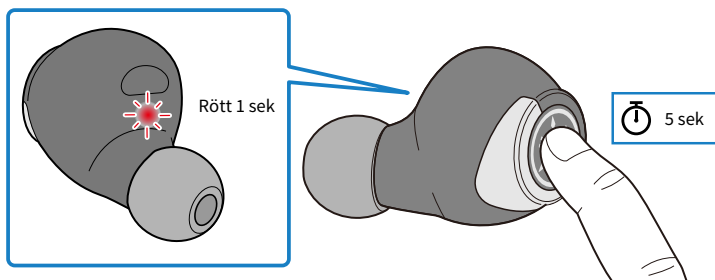
- "Registrerar (parar ihop) en annan Bluetooth-enhet" (s.21)
- "Ansluta till en Bluetooth-enhet" (s.24)
- "Koppla från en Bluetooth-enhet" (s.25)
- "Om appen för öronsnäckor/hörlurar" (s.33)

Registrerar (parar ihop) en annan Bluetooth-enhet

Följ stegen nedan för att registrera (para ihop) en annan Bluetooth-enhet. [q01]

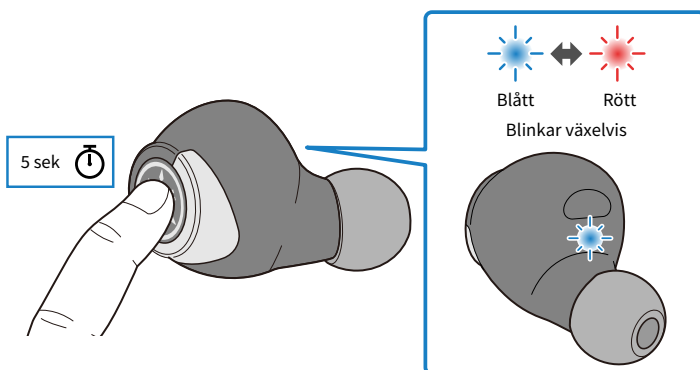
1 Fortsätt att trycka på funktionsknappen på varje öronsnäcka (V, H) tills indikatorerna lyser rött.

Strömmen slås av.



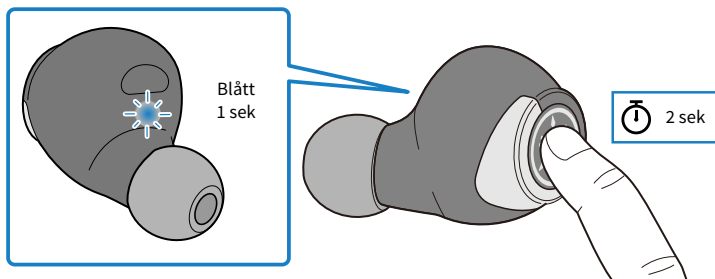
2 Fortsätt att trycka på funktionsknappen på hörlurarna (H) tills indikatorn tänds som visas nedan.

Ett ljudmeddelande "Pairing" hörs i öronsnäckorna och de går in i standby-läge för registrering (ihopparning).



3 Fortsätt att trycka på funktionsknappen på hörlurarna (L) tills indikatorn tänds som visas nedan.

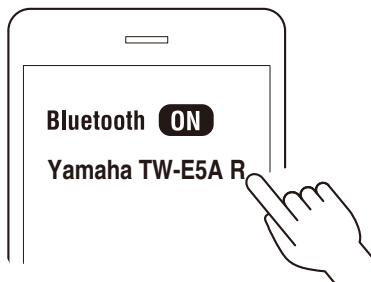
Ett ljudmeddelande "Power On" hörs i öronsnäckorna.



4 Aktivera Bluetooth-funktionen på Bluetooth-enheten.

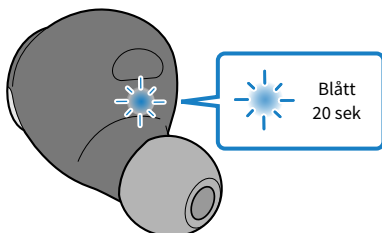
En lista över Bluetooth-enheter som kan anslutas visas.

5 Välj denna produkt från den här listan på din Bluetooth-enhet.



Vid lyckad anslutning kommer du att höra ljudmeddelandet "Pairing Successful".

Indikatorn på öronsnäckan tänds som visas nedan.



Sedan visas ett meddelande om att registrera (para ihop) den andra öronsnäckan. Följ instruktionerna för att registrera (para ihop).

Den andra öronsnäckan kan anges som "Hörlur," beroende på Bluetooth-enheten.

OBS!

- Ihopparring i standby-läge slutar automatiskt efter cirka två minuter. För att registrera dig igen ska du börja från steg 1.
- Upp till 3 enheter kan registreras med produkten. Från 4 enheten på kommer äldre registreringar att raderas (den äldsta raderas först).
- Om ett lösenord krävs för anslutning ska "0000" matas in.
- Du kan också ställa in öronsnäckorna i registreringsläge (ihopparring) genom att koppla bort öronsnäckorna med den anslutna Bluetooth-enheten.

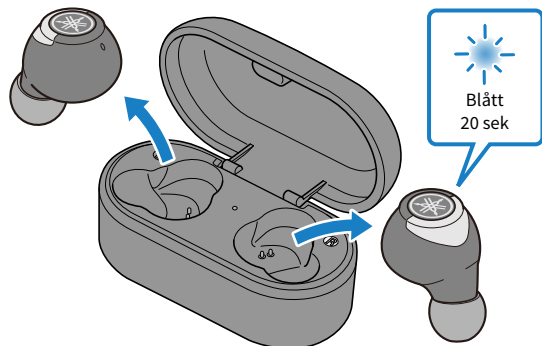
Relaterade länkar

- "Ansluta till en Bluetooth-enhet" (s.24)
- "Koppla från en Bluetooth-enhet" (s.25)
- "Om appen för öronsnäckor/hörlurar" (s.33)

Ansluta till en Bluetooth-enhet

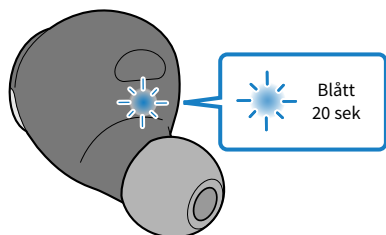
Denna produkt ansluts till Bluetooth-enheter som den redan har registrerats (ihopparats).

När du slår på strömmen söker de efter den sista Bluetooth-enheten som de var anslutna till och anslutningen sker automatiskt.



Om de inte ansluter automatiskt kommer öronsnäckorna att gå in i standby-läge för anslutning/registrering (ihopparning). Starta anslutningen till öronsnäckorna från din Bluetooth-enhet.

Vid lyckad anslutning kommer du att höra ljudmeddelandet "Connected". Indikatorn visas enligt nedan.



OBS!

- Antingen vänster eller höger öronsnäcka kommer att anslutas till en Bluetooth-enhet beroende på deras återstående batterikraft. Öronsnäckorna visas i listan som visas på Bluetooth-enheten enligt nedan.
 - Öronsnäcka (V): Yamaha TW-E5A L
 - Öronsnäcka (H): Yamaha TW-E5A R
- Den andra öronsnäckan kan anges som "Hörlur," beroende på Bluetooth-enheten.
- Denna produkt ansluts till en enda Bluetooth-enhet och kan inte anslutas till flera enheter samtidigt.

Relaterade länkar

- "Registrera en Bluetooth-enhet (ihopparning)" (s.19)
- "Koppla från en Bluetooth-enhet" (s.25)
- "Om appen för öronsnäckor/hörlurar" (s.33)

Koppla från en Bluetooth-enhet

Följ stegen nedan för att koppla från en annan Bluetooth-enhet.

- Koppla från öronsnäckorna genom att använda Bluetooth-enheten.
 - Öronsnäckorna går in standby-läge för en anslutning/registrering (ihoppning) med en Bluetooth-enhet.
- Slå av strömmen till Bluetooth-enheten.
 - Öronsnäckorna går in standby-läge för en anslutning/registrering (ihoppning) med en Bluetooth-enhet.
- Stäng av strömmen till produkten.

Relaterade länkar

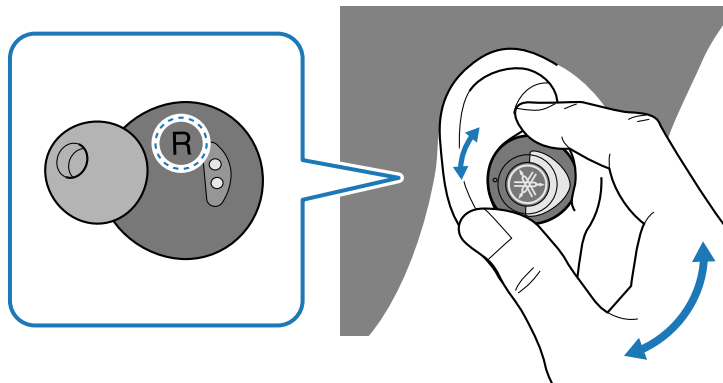
- "Registrera en Bluetooth-enhet (ihoppning)" (s.19)
- "Ansluta till en Bluetooth-enhet" (s.24)
- "Om appen för öronsnäckor/hörlurar" (s.33)

Bära denna produkt

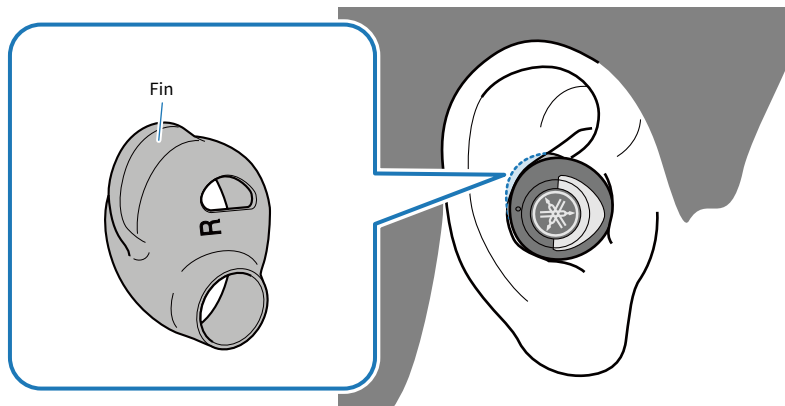
Sätta på öronsnäckorna

Kontrollera markeringarna på öronsnäckorna för vänster och höger sida för att se till att de bärs på korrekt öra och att de sätts i örat

Flytta om öronsnäckorna för att justera dem så att de passar dina öron när du sätter på dem.



Om öronsnäckorna verkar lossna när du skakar en aning på huvudet medan du bär på dem kan du prova att använda olika silikonhylsor. Detta hjälper till att förhindra att de faller ut.

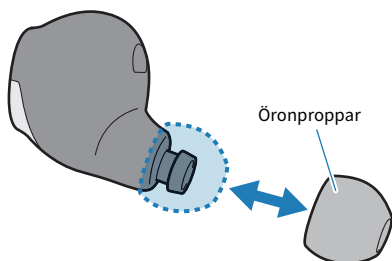


Relaterade länkar

- "Byta ut öronproppar" (s.27)
- "Byta a silikonhylsor" (s.28)

Byta ut öronproppar

Du kan lyssna på din musik med bättre ljud genom att använda öronproppar som matchar dina öron. När du sätter på dig öronsnäckorna ska du använda öronpropparna som utestänger omgivande ljud så mycket som möjligt medan musiken har stoppats.



OBS!

5 olika storlekar på öronproppar medföljer denna produkt. Öronsnäckorna är förmonterade med M-storlek för öronproppar.

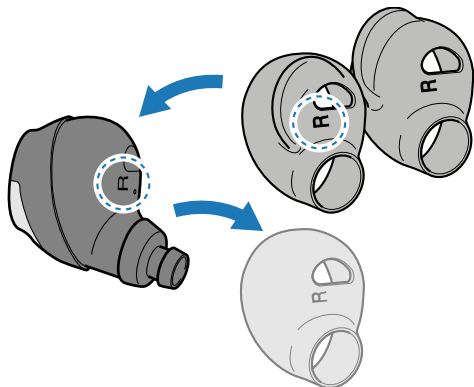


FÖRSIKTIGHET

- Använd inte trasiga öronproppar och bär inte öronsnäckor utan öronproppar. Om du gör det kan du skada dina öron.
- Fäst öronpropparna ordentligt. Underlåtenhet att göra det kan leda till att de lossnar vilket kan skada dina öron. Om en öronpropp lossnar i örat kontakta en läkare.
- När de har plockats bort ska de hållas utom räckhåll för barn så att de inte sväljs av misstag.

Byte a silikonhylsor

Byt ut silikonhylsorna enligt vad som visas nedan. Genom att använd silikonhylsor som passar dina öron kommer de att bättre hållas kvar i öronen.



OBS!

- Vänster och höger silikonhylsa är olika.
- 3 silikonhylsor ingår i denna produkt. Öronsnäckorna är förmonterade med S-storlek silikonhylsor.



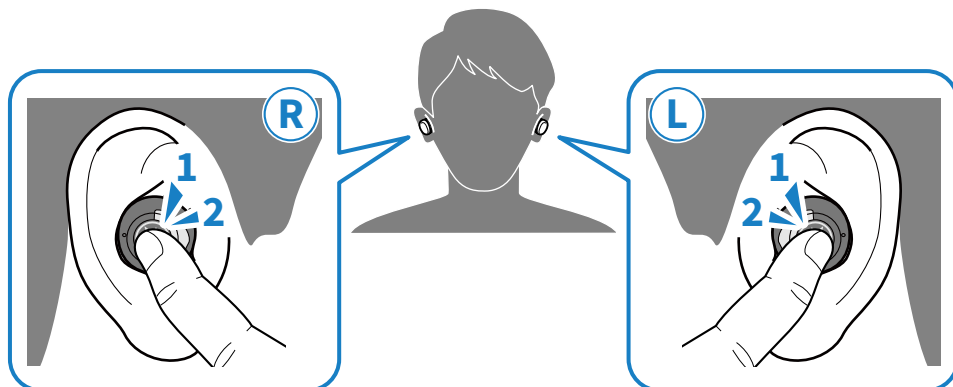
FÖRSIKTIGHET

- När silikonhylsorna har plockats bort ska de hållas utom räckhåll för barn för så att de inte sväljs av misstag.

Använda denna produkt

Justera volymen

Följ stegen nedan för att justera volymen.



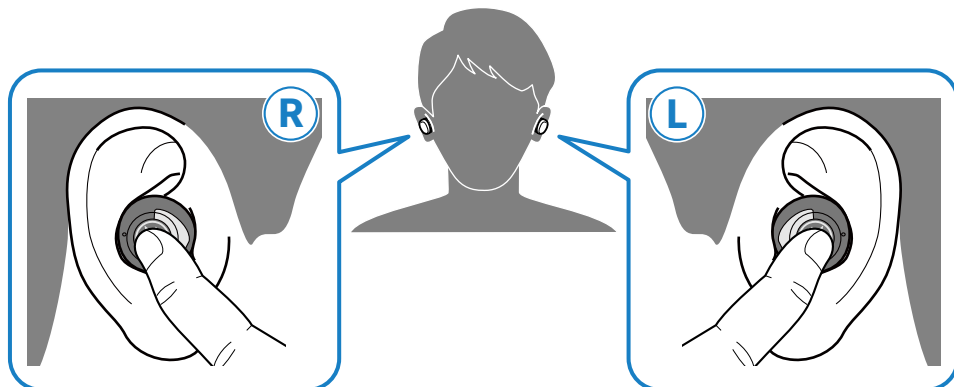
- Höj volymen
Tryck två gånger på funktionsknappen på den högra öronsnäckan.
- Sänk volymen
Tryck två gånger på funktionsknappen på den vänstra öronsnäckan.

OBS!

När du ansluter till en enhet (som en smart telefon) på vilken volymen kan justeras kan du också justera volymen med denna enhet.

Lyssna på musik

Du kan använda denna produkt med funktionsknapparna under uppspelning enligt följande.



- Pausa eller starta om uppspelningen
Tryck på funktionsknappen på den vänstra (V) eller högra (H) öronsnäckan.
- Hoppa till nästa låt
Håll funktionsknappen intryckt på högra öronsnäckan tills du hör ett "pipljud" (ungefär två sekunder).
Ta bort fingret från knappen när du hör pipljudet.
- Gå tillbaka till början av låten eller hoppa till föregående låt
Håll funktionsknappen intryckt på vänstra öronsnäckan tills du hör ett "pipljud" (ungefär två sekunder).
Ta bort fingret från knappen när du hör pipljudet.
- Slå på/av AMBIENT SOUND :
Tryck tre gånger i följd på funktionsknappen på vänstra öronsnäckan (V).
När funktionen AMBIENT SOUND aktiveras hör du ljudmeddelandet "Ambient Sound" i öronsnäckorna.
När funktionen AMBIENT SOUND inaktiveras hör du ljudmeddelandet "Off" i öronsnäckorna.

OBS!

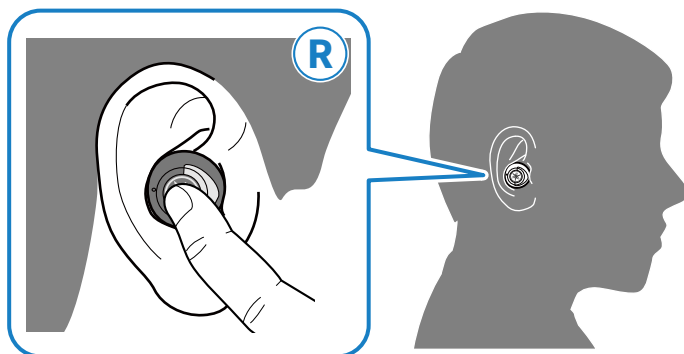
- Använd Bluetooth-enheten för att välja en låt för uppspelning.
- Du kan också växla AMBIENT SOUND med hjälp av appen Headphones Controller .

Relaterade länkar

- "Justera volymen" (s.29)
- "Att göra omgivande ljud lättare att höra" (s.37)

Ta emot ett telefonsamtal

När du ansluter till en Bluetooth-enhet (som en smart telefon) som har funktionen telefonsamtal kan du prata genom att använda denna produkt. Använd denna produkt enligt följande.



- Ta ett telefonsamtal
Tryck på funktionsknappen på den högra (H) öronsnäckan.
- Avsluta ett telefonsamtal
Tryck på funktionsknappen på den högra öronsnäckan under samtalets gång.
- Avvisa ett samtal
Håll funktionsknappen på högra (H) öronsnäckan intryckt i minst två sekunder när samtalet kommer in.
Ta bort fingret från knappen när du hör pipljudet.

OBS!

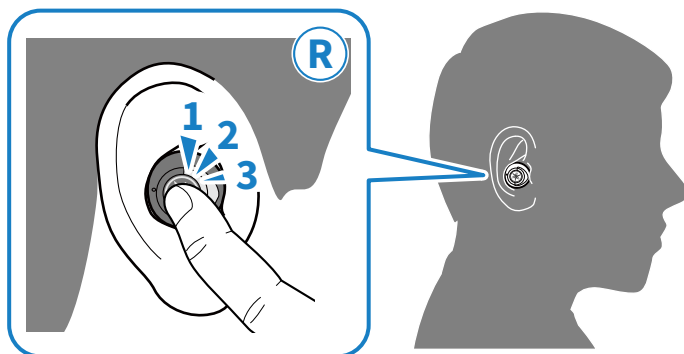
När ett samtal kommer in pausas all musik som spelas upp. Uppspelning av musik återupptas automatiskt när samtalet avslutas eller om du ignorerar det.

Relaterade länkar

"Justera volymen" (s.29)

Använda funktionen röstassistent på din smarta telefon

När du ansluter produkten till en Bluetooth-enhet som stöder funktionen röstassistent som Siri eller Google Assistant kan du styra röstassistenten med denna produkt.



1 Tryck tre gånger på funktionsknappen på den högra (H) öronsnäckan.

Röstassistenten startar och du kan använda den med din röst.

OBS!

- Funktionerna för röstassistenten varierar beroende på din Bluetooth-enhet. Se användarhandboken för din Bluetooth-enhet för mer information.
- Använd din Bluetooth-enhet för att avsluta lyssna på röstassistenten.

Inställningar

Om appen för öronsnäckor/hörlurar

Appen Headphones Controller för smart telefon är en dedicerad app för att få ut den bästa ljudkvaliteten från dina Yamaha-öronsnäckor eller hörlurar.



Denna app låter dig göra följande.

- Visa status för dina öronsnäckor/hörlurar (t.ex. återstående batterikraft)
- Gör detaljerade inställningar på dina öronsnäckor/hörlurar

Installera appen från App Store (iOS-enheter) eller från Google Play (Android-enheter).

Se informationen om appen i varje butik för mer information.

OBS!

Funktionerna skiljer sig åt vänster och höger öronsnäcka så att deras respektive återstående batterinivåer kan variera.

Relaterade länkar

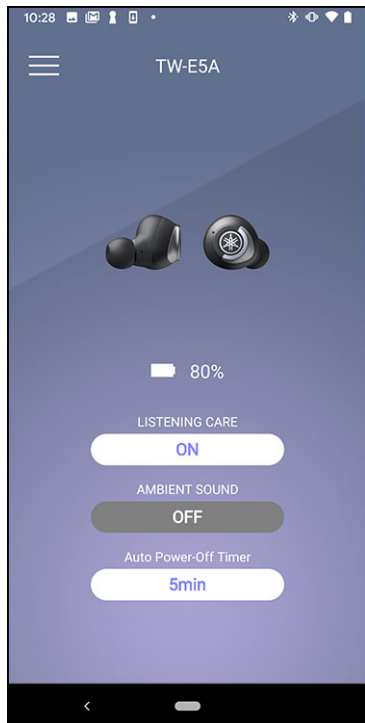
- "Justera ljudkvaliteten automatiskt efter volymen" (s.36)
- "Att göra omgivande ljud lättare att höra" (s.37)
- "Ställa in automatisk standby-tid" (s.38)

Lista över inställningar (huvudskärm)

Inställningarna som du kan göra på huvudskärmen för appen Headphones Controller visas nedan.

OBS!

Appskärmen kan variera beroende på din produkt.



- LISTENING CARE
Slår på/av LISTENING CARE (en funktion som automatiskt justerar ljudkvaliteten beroende på volymen).
- AMBIENT SOUND
Detta ställer in balansen mellan uppspelning och omgivande ljud.
- Automatisk avstängningstimer
Ställer in den tid det tar för strömmen att slås av efter att Bluetooth har kopplats bort.

Relaterade länkar

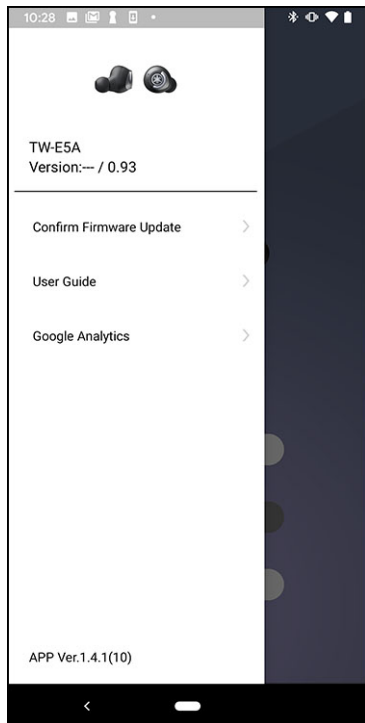
- "Om appen för öronsnäckor/hörlurar" (s.33)
- "Lista över produktinställningar (meny)" (s.35)
- "Justera ljudkvaliteten automatiskt efter volymen" (s.36)
- "Att göra omgivande ljud lättare att höra" (s.37)
- "Ställa in automatisk standby-tid" (s.38)

Lista över produktinställningar (meny)

Inställningarna som du kan göra på menyn för appen Headphones Controller visas nedan.

OBS!

Appskärmen kan variera beroende på din produkt.



- Bekräfta uppdatering av firmware
Kontrollerar om det senaste fasta programmet har släppts och utför uppdateringar.
- Användar guide
Öppnar användarguiden
- Licensinformation
Visar information om programvarulicensen för Headphones Controller.
- Licensavtal med slutanvändare
Visar användarvillkoren för Headphones Controller.

Relaterade länkar

- "Om appen för öronsnäckor/hörlurar" (s.33)
- "Lista över inställningar (huvudskärm)" (s.34)
- "Justera ljudkvaliteten automatiskt efter volymen" (s.36)
- "Att göra omgivande ljud lättare att höra" (s.37)
- "Ställa in automatisk standby-tid" (s.38)

Justera ljudkvaliteten automatiskt efter volymen

När LISTENING CARE är aktiverad justerar denna produkt automatiskt ljudkvaliteten beroende på uppspelningsvolymen.

Denna funktion justerar frekvensbalansen och erbjuder rik ljudkvalitet även vid låga ljudvolymen.

Använd appen Headphones Controller för att göra dessa inställningar.

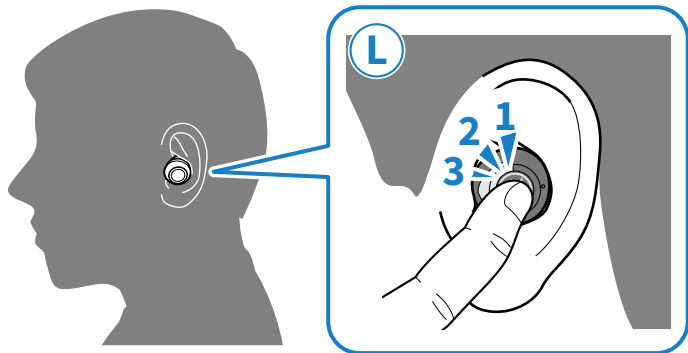
- LISTENING CARE
 - Inställningar
 - PÅ (standardinställning): aktiverar LISTENING CARE
 - AV : inaktiverar LISTENING CARE

Relaterade länkar

- "Om appen för öronsnäckor/hörlurar" (s.33)
- "Lista över inställningar (huvudskärm)" (s.34)
- "Lista över produktinställningar (meny)" (s.35)

Att göra omgivande ljud lättare att höra

När du aktiverar funktionen AMBIENT SOUND kommer ljuden runt dig kommer att blandas med ljudet från uppspelningen. Den här funktionen är användbar när du vill lyssna på musik medan du tar hänsyn till din omgivning. Till exempel när du är ute och går eller när du vill prata med någon och så vidare.



1 Tryck tre gånger på funktionsknappen på öronsnäckan (V).

Detta aktiverar/inaktiverar funktionen AMBIENT SOUND.

- Aktivera AMBIENT SOUND : ljuden runt omkring dig kommer att blandas med ljudet från uppspelningen. Du kommer att höra ljudmeddelandet "Ambient Sound" i öronsnäckorna.
- Inaktivera (standardinställning) AMBIENT SOUND : detta är normalt uppspelningsläge. Du kommer att höra ljudmeddelandet "Off" i öronsnäckorna.

OBS!

- Du kan också ställa in denna funktion med knappen AMBIENT SOUND i appen Headphones Controller. Inställningarna är enligt följande.
 - PÅ: ljuden runt omkring dig kommer att blandas med uppspelningsljudet.
 - AV (Standard inställning): detta är normalt uppspelningsläge.
- Beroende på vilken typ av ljud du spelar upp och vad som händer runt omkring dig kan det omgivande ljudet inte vara så lätt att höra. I så fall pausa uppspelningen.
- Täck inte öronsnäckorna med handen. Om din hand täcker mikrofonen kommer effekten för AMBIENT SOUND inte att fungera korrekt och du kanske hör ljud.

Relaterade länkar

- "Lyssna på musik" (s.30)
- "Lista över inställningar (huvudskärm)" (s.34)
- "Lista över produktinställningar (meny)" (s.35)

Ställa in automatisk standby-tid

Denna produkt stängs automatiskt av när en viss tid har gått utan en anslutning från en Bluetooth-enhet. Du kan ställa in den tid som det tar för strömmen att slås av efter att ingen anslutning har mottagits.

Använd appen Headphones Controller för att göra dessa inställningar.

- Automatisk avstängningstimer
Inställningar
 - 5 min (standardinställning)
 - 30 min
 - 1 tim
 - 3 tim
 - AV : kontinuerligt (strömmen stängs inte automatiskt av)

Relaterade länkar

- "Slå på strömmen" (s.16)
- "Om appen för öronsnäckor/hörlurar" (s.33)
- "Lista över inställningar (huvudskärm)" (s.34)
- "Lista över produktinställningar (meny)" (s.35)

Uppdatera det fasta programmet

Produktens fasta program kan uppdateras för att lägga till ny funktionen, korrigera produktfrågor och så vidare. Uppdateringar utförs med hjälp av Headphones Controller.

För mer information om innehållet i uppdateringar, ska du se sidan med produktinformation på Yamaha webbplats.

MEDELANDE

För stabil datakommunikation mellan den här produkten och din Bluetooth-enhet ska du uppdatera det fasta programmet på en plats där signalmottagningen är bra.

Under tiden som det fasta programmet uppdateras ska följande inte göras.

- Lägg öronsnäckorna i laddningsfodralet
- Stänga av strömmen till produkten.
- Stänga appen Headphones Controller eller använda en annan app
- Stänga av din smarta telefon
- Avbryta anslutningen mellan din smarta telefon och denna produkt

1 På huvudskärmen för appen Headphones Controller öppna menyn.

2 Tryck på ”Bekräfta uppdatering av firmware”.

Om nytt fast program har släppts kommer du att se instruktioner om hur du utför uppdateringen. Installera det fasta programmet genom att följa anvisningarna på skärmen.

Relaterade länkar

- ”Laddning av öronsnäckorna” (s.13)
- ”Slå av strömmen” (s.17)
- ”Om appen för öronsnäckor/hörlurar” (s.33)
- ”Lista över inställningar (huvudskärm)” (s.34)
- ”Lista över produktinställningar (meny)” (s.35)

Felsökning

Läs detta först

Om denna produkt inte fungerar normalt medan du använder den ska du först kontrollera följande.

- **Lägg tillbaka båda öronsnäckorna i laddningsfodralet och vänta i minst 10 sekunder varefter du kan ta ut högra öronsnäckan först och sedan vänstra öronsnäckan.**
- **Se till att denna produkt har laddats tillräckligt.**
 - ”Laddning av öronsnäckorna” (s.13)
 - ”Laddning av laddningsfodralet” (s.15)
- **Uppdatera produktens fasta program till den senaste versionen.**
 - ”Uppdatera det fasta programmet” (s.39)
- **Kontrollera också följande.**
 - ”Inget ljud hörs” (s.41)
 - ”Ljud hörs endast från en öronsnäcka” (s.42)
 - ”Strömmen slås inte på” (s.43)
 - ”Produkten kan inte laddas” (s.44)
 - ”Kan inte ansluta till en Bluetooth-enhet” (s.45)
 - ”Produkten fungerar inte eller spelas upp” (s.46)
 - ”Ljudet är förvrängd, bullrigt eller hackigt.” (s.47)
 - ”Återställa produkten till fabriksinställningar (Initiera/Återställa)” (s.48)
 - ”Problemet ännu inte löst (kundsupport)” (s.52)

Inget ljud hörs

● **Produkten är inte ansluten till en Bluetooth-enhet.**

Para ihop denna produkt.

- ”Ansluta till en Bluetooth-enhet” (s.24)

● **Volymen är för låg.**

Höj volymen.

- ”Justera volymen” (s.29)

● **Musiken har slutat spela upp.**

Starta uppspelningen.

- ”Lyssna på musik” (s.30)

● **Öronpropparna passar inte mina öron.**

Välj öronproppar som matchar din öronform och se till att de passar ordentligt.

- ”Byta ut öronproppar” (s.27)

Ljud hörs endast från en öronsnäcka

- **Signalen kanske inte kommer in tydligt vilket gör anslutningen instabil.**

Ta dig bort från trådlösa enheter som WiFi-åtkomstpunkter eller apparater som producerar elektromagnetiska vågor som mikrovågsugnar.

När du har placerat båda öronsnäckorna i laddningsfodralet ska du ut dem igen.

- **Du kan använda en för smartphone-app som genererar ljud från endast en kanal.**

Kontrollera om du kan höra ljud från både vänster och höger kanal genom att spela upp ljud från en annan app.

- **En av öronsnäckorna kan vara avstängd.**

Slå på strömmen.

- ”Slå på strömmen” (s.16)

- **Anslutningsinformationen för den registrerade Bluetooth-enheten fungerar kanske inte korrekt.**

Ta bort anslutningsinformationen för den Bluetooth-enheten och para sedan ihop öronsnäckorna med enheten.

- ”Registrera en Bluetooth-enhet (ihopparning)” (s.19)

Strömmen slås inte på

● **Det finns kanske inte tillräckligt med batterikraft kvar.**

Ladda denna produkt.

- ”Laddning av öronsnäckorna” (s.13)

● **Batteriets ström i laddningsfodralet kan ha tömts när du laddade öronsnäckorna.**

Fortsätt att trycka på funktionsknappen på varje öronsnäcka (V, H) tills indikatorerna blått. Ladda sedan laddningsfodralet.

- ”Slå på strömmen” (s.16)

● **För tillfälligt fungera inte produkten på ett stabilt sätt.**

Lägg tillbaka båda öronsnäckorna i laddningsfodralet och vänta i minst 10 sekunder varefter du kan ta ut högra öronsnäckan först och sedan vänstra öronsnäckan.

Produkten kan inte laddas

- **Produktens kontakt kan vara täckt av silikonhylsan.**

Fäst silikonhylsan korrekt tillbaka.

- ”Byte a silikonhylsor” (s.28)

- **Datorn är inte påslagen (när du laddar från datorn).**

Slå på datorn och ladda denna produkt.

- **Du kanske har använt en annan USB-kabel än den som medföljde denna produkt.**

Använd den medföljande USB-kabeln för att se till att produkten laddas korrekt.

Kan inte ansluta till en Bluetooth-enhet

- **Produkten och din Bluetooth-enhet kan vara för långt ifrån varandra.**
Flytta produkten närmare Bluetooth-enheten.
- **En enhet som avger elektromagnetiska vågor (som en mikrovågsugn, åtkomstpunkt osv.) kan finnas i närheten.**
Använd inte denna produkt i närheten av andra enheter som avger elektromagnetiska vågor.
- **Anslutningsinformationen för den registrerade Bluetooth-enheten fungerar kanske inte korrekt.**
Koppla bort anslutningsinformationen för denna produkt från Bluetooth-enheten och para sedan ihop produkten med enheten.
 - ”Registrera en Bluetooth-enhet (ihopparring)” (s.19)
- **Registreringsinformationen för Bluetooth-enheten som registrerades på denna produkt kan ha tagits bort.**
Para ihop denna produkt än en gång.
 - ”Registrera en Bluetooth-enhet (ihopparring)” (s.19)
- **Produkten kanske redan är ansluten till en annan Bluetooth-enhet.**
Koppla bort Bluetooth-enheten och anslut sedan denna produkt till den nya enheten.

Produkten fungerar inte eller spelar upp

● **Den här produkten kanske laddas.**

Produkten kan inte användas under tiden som de laddas. Använd öronsnäckorna när laddningen är klar.

● **Det finns ingen återstående batterikraft på denna produkt.**

Ladda denna produkt.

- ”Laddning av öronsnäckorna” (s.13)
- ”Laddning av laddningsfodralet” (s.15)

● **För tillfälligt fungera inte produkten på ett stabilt sätt.**

Lägg tillbaka båda öronsnäckorna i laddningsfodralet och vänta i minst 10 sekunder varefter du kan ta ut högra öronsnäckan först och sedan vänstra öronsnäckan.

Ljudet är förvrängd, bullrigt eller hackigt.

- **Signalen kanske inte kommer in tydligt vilket gör anslutningen instabil.**

Ta dig bort från trådlösa enheter som åtkomstpunkter eller apparater som producerar elektromagnetiska vågor som mikrovågsugnar.

Försök att placera den anslutna Bluetooth-enheten så nära produkten som du kan.

Enheter med trådlöst nätverksanslutning kan överföra signaler som hindrar Bluetooth-kommunikation. I så fall stänger du av den trådlösa funktionen för nätverksanslutning på din Bluetooth-enhet.

- **För tillfälligt fungera inte produkten på ett stabilt sätt.**

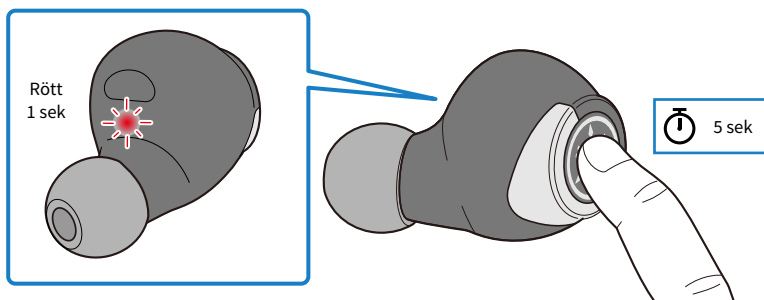
Lägg tillbaka båda öronsnäckorna i laddningsfodralet och vänta i minst 10 sekunder varefter du kan ta ut högra öronsnäcken först och sedan vänstra öronsnäcken.

Återställa produkten till fabriksinställningar (Initiera/Återställa)

Detta återställer produktens samtliga inställningar till fabriksinställningar.

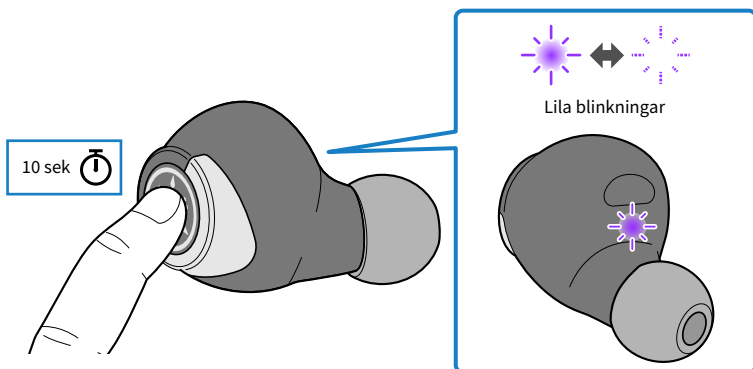
1 Stäng av strömmen efter att du har tagit bort öronsnäckorna ur deras laddningsfodral.

Fortsätt att trycka på funktionsknappen på varje öronsnäcka (V, H) tills indikatorerna lyser rött. Du kommer att höra ljudmeddelandet "Power Off" i öronsnäckorna.



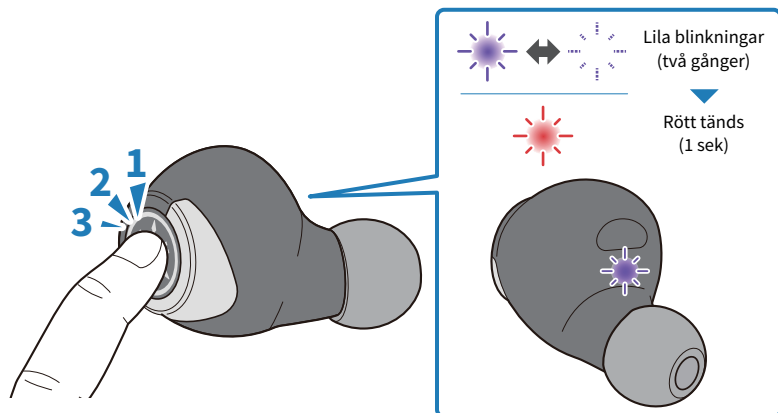
2 Håll funktionsknappen intryckt på hörluren (H) i cirka 10 sekunder.

och indikatorn blinkar som visas nedan.



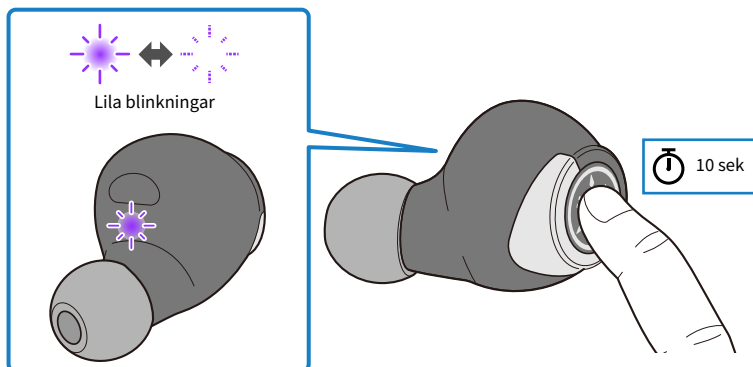
3 När indikatorn börjar blinka trycker du på funktionsknappen på högra (H) öronsnäckan tre gånger inom 10 sekunder.

Indikatorn blinkar som visas nedan och strömmen slås av. Du kommer att höra ljudmeddelandet "Power Off" i öronsnäckorna. Om indikatorn inte slutar blinka rött gå tillbaka och försök igen med föregående steg.



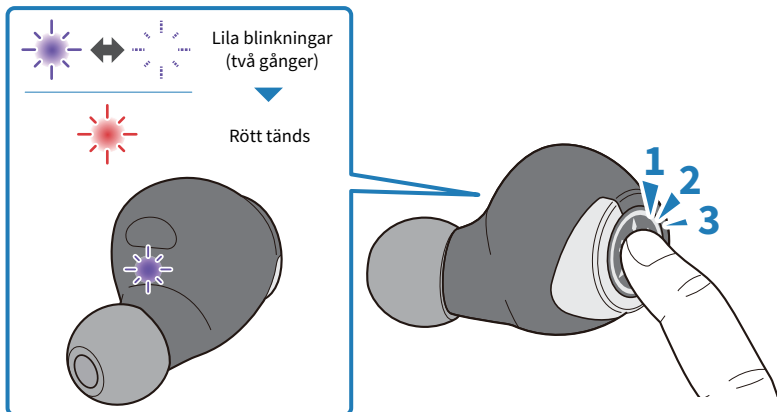
4 Håll funktionsknappen intryckt på vänstra (V) öronsnäckan i cirka 10 sekunder.

och indikatorn blinkar som visas nedan.



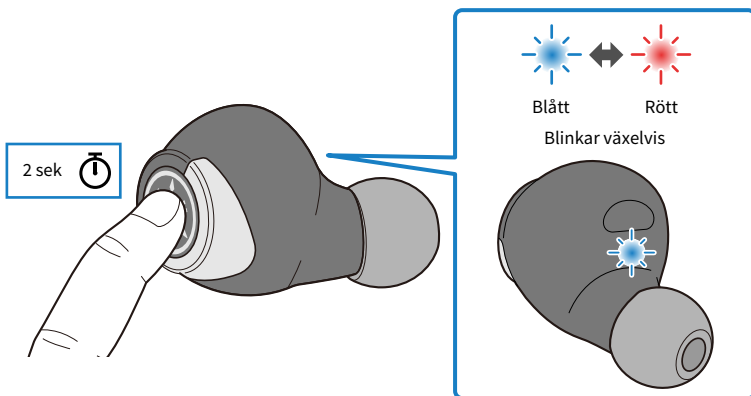
5 När indikatorn börjar blinka trycker du på funktionsknappen på vänstra (V) öronsnäckan tre gånger inom 10 sekunder.

Indikatorn blinkar som visas nedan och strömmen slås av. Du kommer att höra ljudmeddelandet "Power Off" i öronsnäckorna. Om indikatorn inte slutar blinka rött gå tillbaka och försök igen med föregående steg.



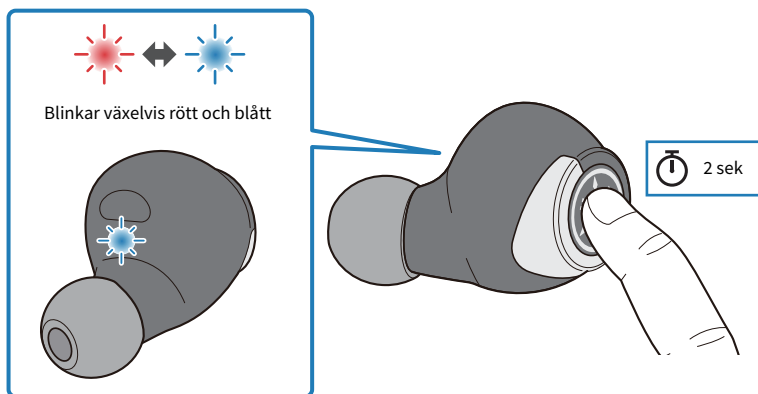
6 Håll funktionsknappen intryckt på högra (H) öronsnäckan i cirka 2 sekunder. Strömmen slås på.

Ta bort fingret från knappen när indikatorn har tänts.



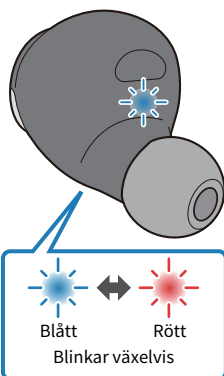
7 Håll ned funktionsknappen på hörluren (V) i två sekunder inom 10 sekunder efter att du utfört det föregående steget. Strömmen slås på.

Ta bort fingret från knappen när indikatorn börjar blinka.

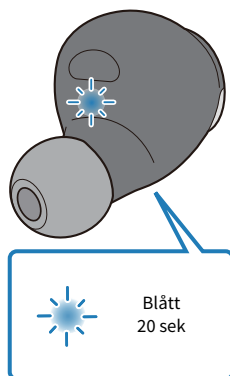


Om indikatorn efter flera sekunder uppvisas som nedan var initialiseringen framgångsrik. Om indikatorerna inte visas enligt bilden försök att initialisera en gång till från steg 1.

Öronsnäcka (H):



Öronsnäcka (V):



Problemet ännu inte löst (kundsupport)

Om problemet inte kan lösas ska du kontakta oss för produktstöd som visas nedan.

- **För kunder inom Japan**

Kontakta butiken där du köpte denna produkt eller supportcentret för produkten enligt listan i ”Användarguide (Grundläggande).”

- **För kunder utanför Japan**

Kontakta din närmaste auktoriserade Yamaha-återförsäljare eller servicecenter.

Bilaga

Specifikationer

Specifikationerna för denna produkt är som visas nedan.

- Typ av drivrutin
 - Dynamisk
- Drivenhet
 - 6,2 mm
- Frekvensområde
 - 20–20 000 Hz
- Bluetooth-version
 - 5,0
- Profiler som stöds
 - A2DP, AVRCP, HFP, HSP
- Kodek som stöds
 - SBC, AAC, Qualcomm® aptX™
- Skyddat innehåll som stöds (endast Japan)
 - SCMS-T
- RF-utgångseffekt
 - Klass 1
- Maximalt kommunikationsområde
 - 10 m (utan hinder)
- Maximalt antal enheter som kan paras ihop
 - 3

Laddningsbart batteri

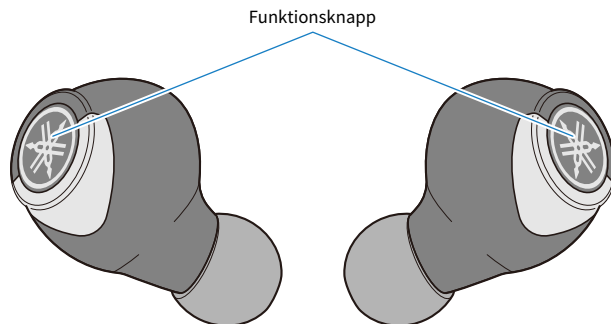
- Internt uppladdningsbart batteri
 - Litium jon batteri
- Laddningstid (till full kapacitet)
 - Öronsäckor: ungefär 2 i timmar
 - Laddningsfodral: ungefär 2 timmar
- Kontinuerlig uppspelningstid
 - Ungefär 6,5 timmar
- Antal laddningscykler tillgängliga med laddningsfodral (när laddningsfodralet är fullt laddat)
 - Ungefär 3 gånger
- Laddningstemperatur
 - 0–+40 °C

Allmänt

- Klassat vattentätt
 - IPX5
- Vikt
 - 7,0 g (per öronsäcka)

Lista över funktioner

Produktens huvudfunktioner är som visas nedan.



Ström

- Slå på strömmen
 - Funktionsknapp (håll intryckt i två sekunder)
- Slå av strömmen
 - Funktionsknapp (håll intryckt i fem sekunder)

Volym

- Höj volymen
 - Funktionsknapp på högra (H) öronsnäcken (tryck snabbt, två gånger i rad)
- Sänk volymen
 - Funktionsknapp på vänstra (V) öronsnäcken (tryck snabbt, två gånger i rad)

Uppspelning av musik

- Pausa/spela upp
 - Funktionsknapparna på vänstra (V) eller högra (H) öronsnäcken
- Hoppa till nästa låt
 - Funktionsknappen på högra (H) öronsnäcken (håll intryckt tills du hör ett "pipljud")
- Gå tillbaka till början av låten (medan i mitten av låten) eller tillbaka till föregående låt (i början av en låt)
 - Funktionsknappen på vänstra (V) öronsnäcken (håll intryckt tills du hör ett "pipljud")

Välja lägen

- Slå på/av AMBIENT SOUND
 - Funktionsknapp på vänstra (L) öronsnäcken (tryck snabbt, tre gånger i rad)

Telefonsamtal

- Ta ett telefonsamtal
 - Funktionsknapp på högra (R) öronsnäcken
- Avsluta ett telefonsamtal
 - Funktionsknapp på högra (R) öronsnäcken
- Avvisa ett samtal
 - Funktionsknapp på högra (R) öronsnäcken (håll intryck i minst två sekunder)

Andra funktioner

- Börja para ihop
 - Håll funktionsknapparna intryckta på öronsnäckorna när strömmen är av (V och H) (H: i fem sekunder; L: i två sekunder)
- Starta röstassistent
 - Funktionsknapp på höger (H) öronsnäckorna (tryck snabbt tre gånger i rad)

Lista med visningsindikatorer och ljudmeddelanden

Indikatorns visningar och ljudmeddelanden på denna produkt visas nedan.

Visning av produktindikator

- Slå på strömmen
 - Tänds i 1 sekund (blått) och stängs av
- Aviseringar om återstående batterikraft
 - Blinkar rött tre gånger: liten mängd laddning kvar
- Standby-läge för ihopparning med Bluetooth-enhet
 - Blinkar (växlar mellan rött och blått)
- Söker efter ihopparade Bluetooth-enheter
 - Inte tänt
- Slutförd anslutning till Bluetooth-enhet
 - Tänds (blått i cirka 20 sek) och stängs av
- Slå av strömmen
 - Tänds i 1 sekund (Rött) och stängs av

Visning av indikator vid laddning

- Ladda
 - Tänds (rött)
- Laddningen slutförd
 - Inte tänt

Laddningsfodralets indikator visas

När laddningsfodralet inte är anslutet till en strömkälla

- Medan öronsnäckorna laddas
 - Tänds
- Laddning av öronsnäckorna slutförd
 - Inte tänt
- Liten mängd batteriladdning kvar i laddningsfodralet
 - Blinkar

När laddningsfodralet är anslutet till en strömkälla

(Laddningsstatus för öronsnäcka visas inte)

- Under tiden för laddning av laddningsfodralet
 - Tänds
- Avslutad laddning av laddningsfodralet
 - Inte tänt

Ljudmeddelanden

- Battery High
 - Gott om batteriladdning kvar
- Battery Medium
 - Måttlig batteriladdning kvar
- Battery Low
 - Liten mängd batteriladdning kvar
- Power Off
 - Slå av strömmen
- Pairing
 - Starta enhetens registrering (ihoppning)
- Pairing Successful
 - Ihoppning lyckad/slutförd anslutning
- Pairing Failed
 - Ihoppning misslyckades
- Connected
 - Slutförd anslutning till Bluetooth-enhet
- Disconnected
 - Frånkopplad från en Bluetooth-enhet
- Ambient Sound
 - AMBIENT SOUND aktiverad
- Off
 - AMBIENT SOUND inaktiverat (normalt uppspelningsläge)

Relaterade länkar

- "Laddning av laddningsfodralet" (s.15)
- "Slå på strömmen" (s.16)
- "Slå av strömmen" (s.17)
- "Kontrollera återstående batterikraft" (s.18)
- "Registrera en Bluetooth-enhet (ihoppning)" (s.19)
- "Ansluta till en Bluetooth-enhet" (s.24)

Yamaha Global Site
<https://www.yamaha.com/>

Yamaha Downloads
<https://download.yamaha.com/>

Manual Development Group
© 2020 Yamaha Corporation

Published 10/2020 AM-B0

AV19-0133