



# 用户指南

真无线耳机

# TW-E5A

ZH

# 目录

<b>须知</b>	<b>5</b>
<b>本文简介</b>	<b>5</b>
商标	5
<b>产品保养</b>	<b>7</b>
防水性能	7
电池相关说明	8
<b>产品概述</b>	<b>9</b>
<b>产品优点</b>	<b>9</b>
<b>配件</b>	<b>10</b>
<b>部件名称</b>	<b>12</b>
<b>部件名称（充电盒）</b>	<b>13</b>
<b>充电和开关机</b>	<b>14</b>
<b>耳机充电</b>	<b>14</b>
<b>充电盒充电</b>	<b>16</b>
<b>开机</b>	<b>17</b>
<b>关机</b>	<b>18</b>
<b>检查剩余电量</b>	<b>19</b>
<b>连接</b>	<b>20</b>
<b>注册 Bluetooth 设备（配对）</b>	<b>20</b>
<b>注册（配对）不同的 Bluetooth 设备</b>	<b>22</b>
<b>连接 Bluetooth 设备</b>	<b>25</b>
<b>与 Bluetooth 设备断开连接</b>	<b>26</b>
<b>产品佩戴</b>	<b>27</b>
<b>戴上耳机</b>	<b>27</b>
<b>更换耳塞</b>	<b>28</b>

更换硅胶套 .....	29
<b>操作产品</b> .....	<b>30</b>
调节音量 .....	30
听音乐 .....	31
接听来电 .....	32
使用智能手机上的语音助手功能 .....	33
<b>设置</b> .....	<b>34</b>
关于适用于耳机的应用程序 .....	34
设置列表（主屏幕） .....	35
产品设置列表（菜单） .....	36
根据音量自动调整音质 .....	38
使周围环境的聲音更容易听到 .....	39
设置自动待机时间 .....	40
更新固件 .....	41
<b>故障排除</b> .....	<b>42</b>
首先阅读 .....	42
听不到声音 .....	43
只能听到一个耳机的声音 .....	44
无法开机 .....	45
产品不能充电 .....	46
无法连接 Bluetooth 设备 .....	47
产品不运行或不播放 .....	48
声音失真、嘈杂或断断续续。 .....	49
将本产品恢复到出厂默认设置（初始化/重置） .....	50
问题仍未解决（客户支持） .....	54
<b>附录</b> .....	<b>55</b>
规格 .....	55

操作列表 .....	56
指示灯显示和音频消息列表 .....	58

# 须知

## 本文简介

### 商标

---

本文中使用的商标如下。



Bluetooth® 文字标记和徽标是 Bluetooth SIG, Inc. 拥有的注册商标，Yamaha Corporation 始终依据许可证使用此类标记。其他商标和商号由各自所有者拥有。



Qualcomm aptX 是 Qualcomm Technologies, Inc. 和/或其子公司的产品。Qualcomm 是 Qualcomm Incorporated 在美国和其他国家/地区注册的商标。aptX 是 Qualcomm Technologies International, Ltd. 在美国和其他国家/地区注册的商标。

#### **Android™ 和 Google Play™**

Android 和 Google Play 是 Google LLC 的商标。

#### **App Store<sup>SM</sup>**

App Store 是 Apple Inc. 的服务标记。

#### **Siri®**

Siri 是 Apple Inc. 在美国和其他国家/地区注册的商标。

## 本文内容须知

---

- 本文是面向以下读者的用户指南。
  - 使用本产品的用户
- 本文对注意事项和其他事项进行如下分类。



### 警告

此内容表示存在“*重伤或死亡风险*”。



### 注意

此内容表示存在“*受伤风险*”。

- **须知**  
指出为防止产品失效、损坏或故障和数据丢失以及保护环境而需要您遵守的要点。
- **注**  
指出说明、功能限制和其他可能有用的信息。
- 本文显示的所有插图和屏幕都是为了便于说明。
- 本文件中的所有公司名称、产品名称和其他此类清单均为其各自公司的注册商标或商标。
- 软件如有修改和更新，恕不另行通知。

## 产品保养

### 防水性能

这些耳机机身的防水性能符合 IPX5 标准。但充电盒不防水。

因操作不当而进水所导致的产品故障不在保修范围内。请注意以下事项，以避免触电或产品故障。

#### 关于 IPX

- IPX 是指 JIS C 0920 (IEC 60529 的协调标准) “外壳防护等级 (IP 代码)” 所规定的产品 “液体进入防护等级”。
- 这些规定可保证产品在遭遇室温淡水或自来水泼洒时能正常工作，但不保证在遭遇温水、海水或类似液体泼洒时同样能正常工作。

#### • 耳机

- 这些耳机机身的防水性能符合 IPX5 标准。耳机可防止从各个方向直接喷射的水进入。

#### • 充电盒

充电盒和随附的 USB 电源线均不防水。请注意以下几点。

- 在将耳机放回充电盒之前，将耳机上的水分彻底擦干。
- 请勿用湿手拿取充电盒。
- 请勿在潮湿或接触水的环境中使用耳机，例如浸浴或淋浴时或者户外下雨时。

## 电池相关说明

---

本产品所含锂离子电池为消耗品。为了尽可能延长电池使用寿命，请注意以下几点。

- 如果产品长时间不使用，充电时间可能会变长。
- 如果产品需要长时间存放，务必每六个月左右给产品充电一次。产品长时间不充电存放可能会导致降低电池储电量，这可能会致使其无法再充电。

# 产品概述

## 产品优点

本产品是一套无线耳机，可以连接 Bluetooth 设备，如便携式音乐播放器或智能手机。

### Bluetooth 设备声音高清播放

本产品支持 Qualcomm aptX™ 和 AAC 编解码器。

### 支持 Qualcomm TrueWireless™ Stereo Plus (TWS+)

本产品支持与 TrueWireless Stereo Plus 兼容的 Bluetooth 设备，可确保连接更加稳定。

### 环境声功能

周围环境的聲音与播放声音混合在一起。当您想要一边听音乐，一边注意周围环境时（如散步时、与某人简短交谈时等等），该功能非常方便。

### 听力关怀功能

本产品具备听力关怀功能，让您即使在低音量也能享受丰富音质。

人耳具有以下特征：低端音和高端音在低音量下很难听到，而且事物在不同的倾听环境中听起来也不同，此功能根据这些特征构建，可纠正声音平衡，以最佳的声音匹配音量。通过呈现很容易听到的自然声音，此功能减少了因过量输入而对耳朵造成的负荷。

### 智能手机功能支持

您可以将本产品连接到手机进行通话，并在连接本产品时启动语音助手。

### 专用智能手机应用程序：Headphones Controller

使用 Headphones Controller 应用程序配置更详细设置。

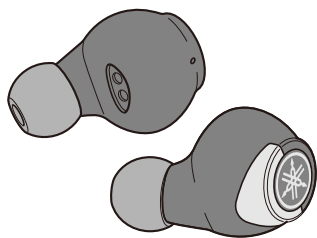
### 相关链接

- “关于适用于耳机的应用程序”（第 34 页）
- “根据音量自动调整音质”（第 38 页）
- “使周围环境的聲音更容易听到”（第 39 页）

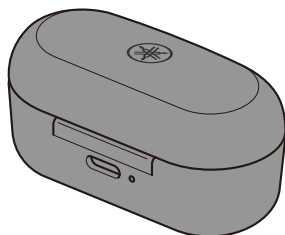
## 配件

确保本产品附带所有配件。

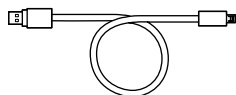
耳机（主件）



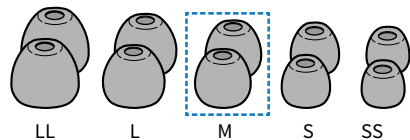
充电盒



USB 电源线（30 cm；Type C 转 A）



耳塞（LL、L、M、S、SS；每个型号一副）



LL

L

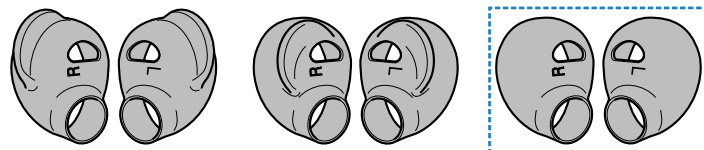
M

S

SS

（已安装到耳机）

硅胶套（L、M、S；每个型号一副）



L

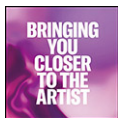
M

S

（已安装到耳机）

快速启动指南

产品概述 > 配件



用户指南 (基本)

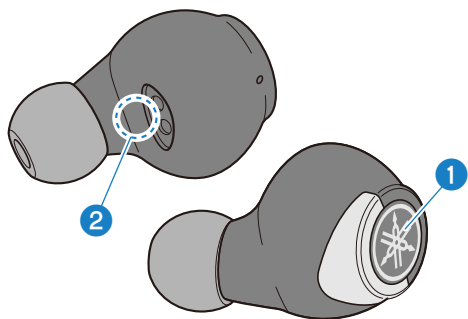


安全手册



## 部件名称

下面介绍了耳机的各个部件。



① 功能键（左、右）

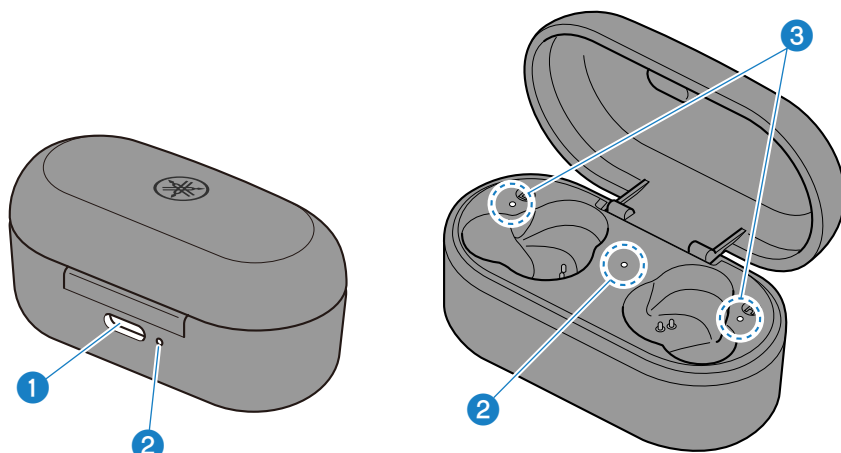
② 指示灯

### 注

耳机使用内置麦克风捕捉周围环境的声音和对话。

## 部件名称 (充电盒)

下面介绍了充电盒的各个部件。



**1 充电连接器**

将 USB 电源线插入连接器进行充电。

**2 指示灯 (充电盒)**

显示充电盒剩余电量和充电状态。

**3 指示灯 (耳机上)**

显示耳机充电状态。

### 注

充电盒中有一块电池，用于给耳机充电。

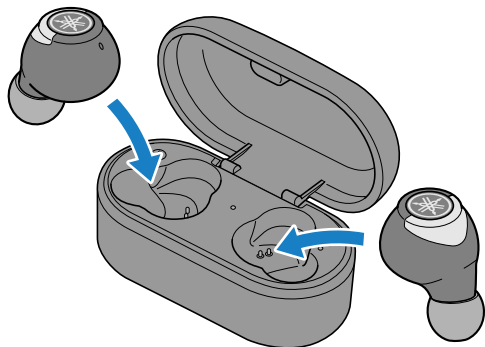
# 充电和开关机

## 耳机充电

使用前先给耳机充电。

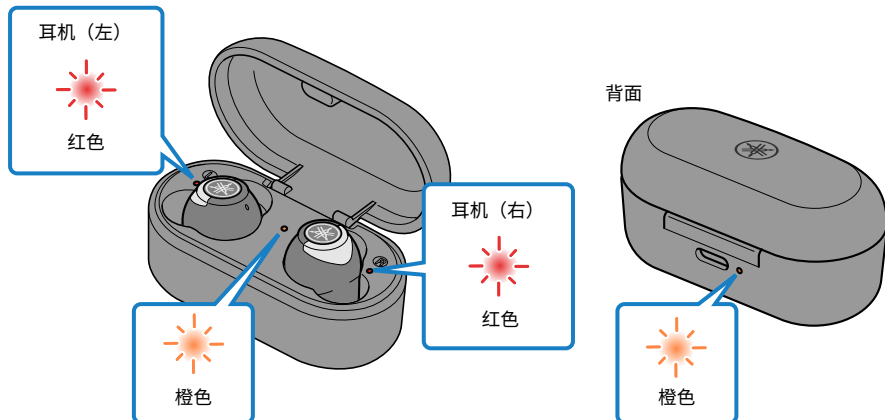
### 须知

- 充电盒不防水。在将耳机放回充电盒之前，将耳机上的水分彻底擦干。



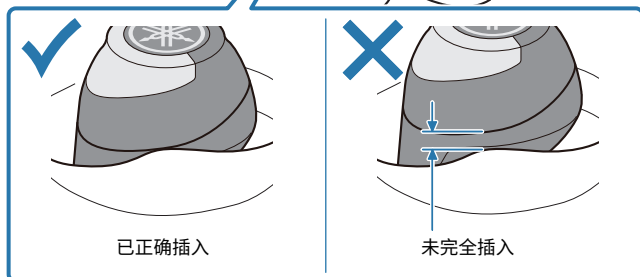
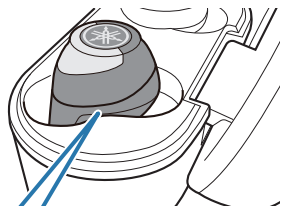
- 1** 打开充电盒盖。
- 2** 将耳机放入充电盒。
- 3** 关闭充电盒盖。

充电时指示灯按如下所示亮起，充电完成后熄灭。



注

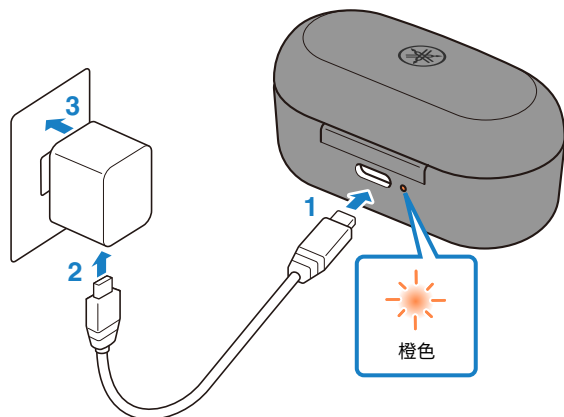
- 给耳机充电时，充电盒的剩余电量耗尽后，耳机将打开。
- 充电盒上的剩余电量不足时，充电盒上的指示灯会闪烁。如果发生这种情况，请给充电盒充电。
- 如果耳机未正确放在充电盒的小格内，不会进行充电。请确保耳机完全插入充电盒，如下图所示。



## 充电盒充电

给充电盒充电。

务必使用本产品附带的 USB 电源线。此外，使用 USB 电源适配器时，请确保该适配器兼容 5 V DC（至少 0.5 A）市售电源输出。



- 1 将 USB 电源线插入充电盒。**
- 2 将 USB 电源线插入 USB 电源适配器。**
- 3 将 USB 电源适配器插入电源插座。**

开始充电。

充电时充电盒指示灯亮，充电完成后熄灭。

### 注

- 您也可以在给充电盒充电的同时给耳机充电。在这种情况下，充电盒上的指示灯将显示充电盒的充电状态。
- 如果使用非本产品附带的 USB 电源线，可能无法充电。
- 除了 USB 电源适配器外，您还可以使用电脑上的 USB 接口充电。
- 本产品将在充电时关机。此时无法操作或播放音乐。

### 须知

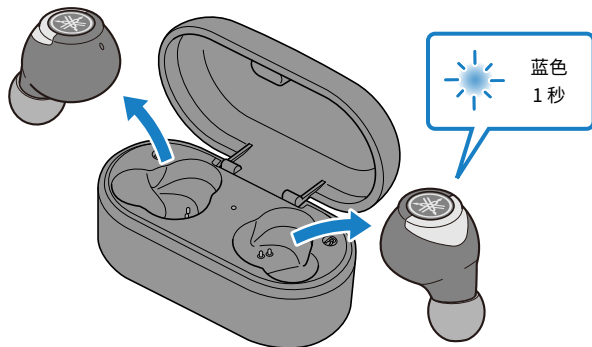
- 在中国境内充电时，请务必使用经 CCC 批准的 USB 电源适配器。

# 开机

打开电源。

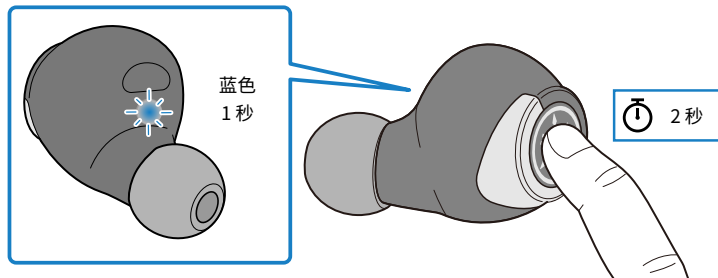
## 1 从充电盒中取出耳机。

指示灯亮，如下图所示，耳机将开机。



### 注

如果耳机已从充电盒取下或从充电盒取下时未开机，请按住每个耳机（左、右）上的功能键，直至耳机指示灯呈蓝色亮起。



### 相关链接

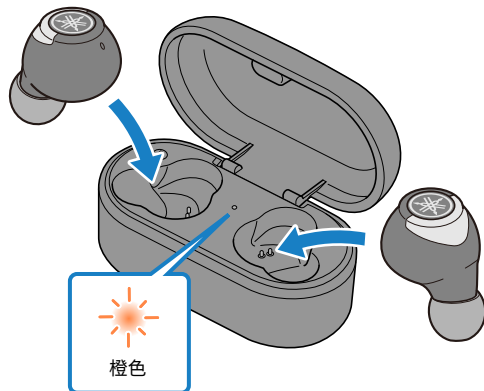
“检查剩余电量”（第 19 页）

## 关机

关闭产品电源。

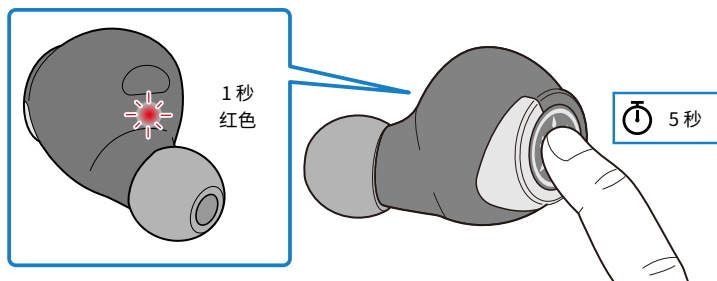
### 1 将耳机放入充电盒。

耳机将关机，产品进入充电模式。



### 注

- 如果耳机已从充电盒取下，请按住每个耳机（左、右）上的功能键，直至耳机指示灯呈红色亮起。您将听到耳机发出“Power Off”音频消息。



- 如果剩余电量不足，开机时指示灯将呈红色闪烁三次。如果发生这种情况，请给本产品充电。
- 充电盒剩余电量耗尽时，即使将耳机放入充电盒，也不会关机。如果发生这种情况，请使用每个耳机上的功能键关机。

## 检查剩余电量

本产品开机后，您可以根据闪烁指示灯和音频消息检查剩余电量。

- 音频消息：
  - Battery High：剩余电量充足
  - Battery Medium：剩余电量中等
  - Battery Low：剩余电量不足
- 指示灯（耳机上）：
  - 闪烁三次（红色）：剩余电量不足

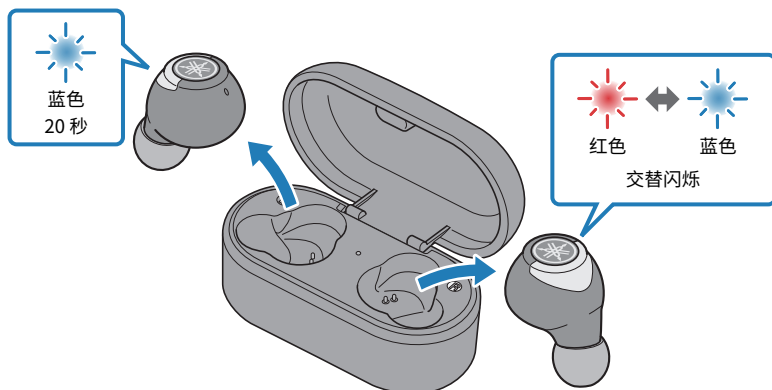
# 连接

## 注册 Bluetooth 设备（配对）

首次将本产品连接到 Bluetooth 设备时，请按照以下步骤在该设备中注册（配对）本产品。

### 1 将本产品设置为配对模式。

首先，取出耳机（右），等到 LED 灯亮起，如下图所示。接下来，取出耳机（左）。耳机（右）将进入配对待机模式。



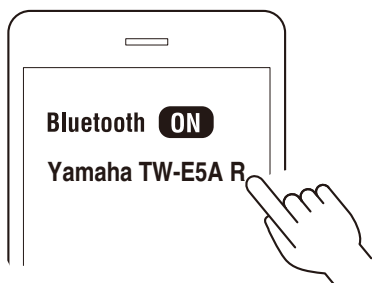
#### 注

如果两个耳机交替闪烁红色和蓝色，表示无法成功注册（配对）。请将两个耳机放入充电盒，再取出。

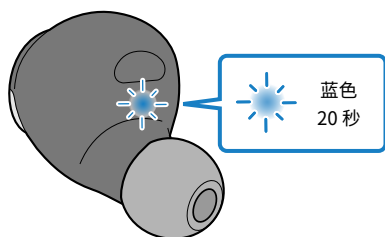
### 2 激活 Bluetooth 设备上的 Bluetooth 功能。

系统将显示可以连接的 Bluetooth 设备列表。

### 3 在您的 Bluetooth 设备上，从此列表中选择本产品。



如果连接成功，您将听到“Pairing Successful”音频消息。  
耳机上的指示灯将亮起，如下图所示。



接下来，您将看到注册（配对）另一个耳机的消息。按照说明进行注册（配对）。  
另一个耳机可能列为“Headset”，具体取决于 Bluetooth 设备。

#### 注

- 配对待机模式会在大约两分钟后自动结束。要重新注册，请从第 1 步开始。
- 本产品最多可注册 3 台设备。从第 4 台设备开始，系统将删除之前注册的设备（先删除最早注册的设备）。
- 如果连接时要求输入密钥，请输入“0000”。
- 您也可以断开耳机与已连接 Bluetooth 设备的连接，在注册（配对）模式下设置耳机。

#### 相关链接

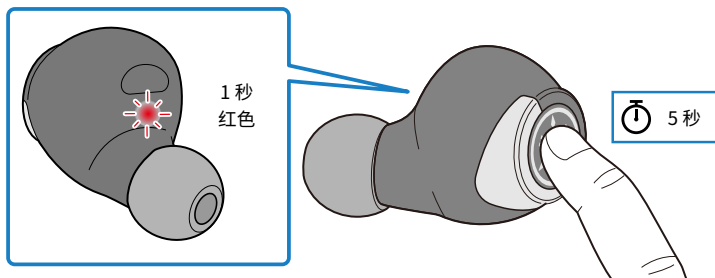
- “注册（配对）不同的 Bluetooth 设备”（第 22 页）
- “连接 Bluetooth 设备”（第 25 页）
- “与 Bluetooth 设备断开连接”（第 26 页）
- “关于适用于耳机的应用程序”（第 34 页）

## 注册（配对）不同的 Bluetooth 设备

请按照以下步骤注册（配对）其他 Bluetooth 设备。[q01]

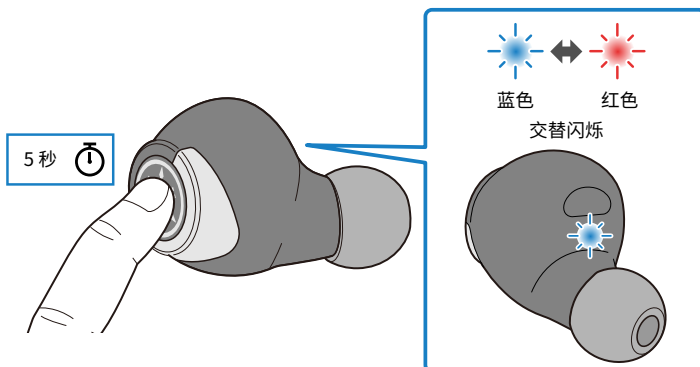
### 1 长按每个耳机（左、右）上的功能键，直至指示灯呈红色亮起。

耳机将关机。



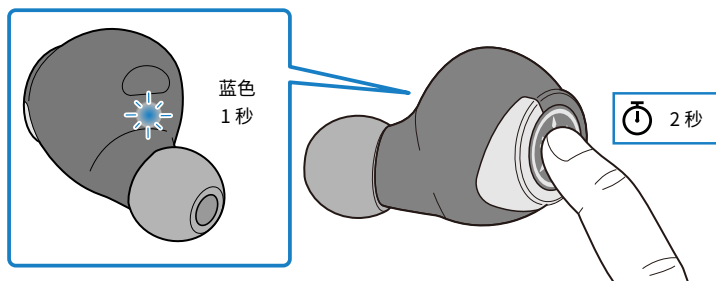
### 2 长按耳机（右）上的功能键，直至指示灯亮，如下图所示。

您将听到耳机发出“Pairing”音频消息，耳机将进入注册（配对）待机模式。



### 3 长按耳机 (左) 上的功能键，直至指示灯亮，如下图所示。

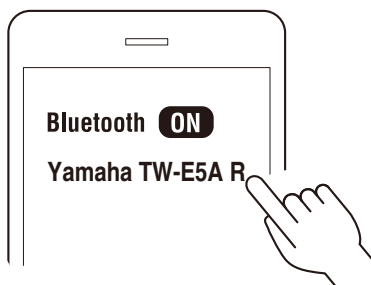
您将听到耳机发出“Power On”音频消息。



### 4 激活 Bluetooth 设备上的 Bluetooth 功能。

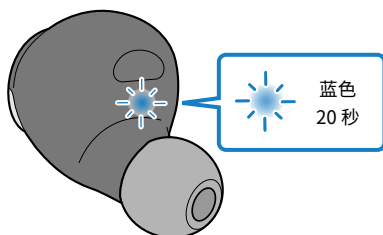
系统将显示可以连接的 Bluetooth 设备列表。

### 5 在您的 Bluetooth 设备上，从此列表中选择本产品。



如果连接成功，您将听到“Pairing Successful”音频消息。

耳机上的指示灯将亮起，如下图所示。



接下来，您将看到注册（配对）另一个耳机的消息。按照说明进行注册（配对）。另一个耳机可能列为“Headset”，具体取决于 Bluetooth 设备。

## 连接 > 注册（配对）不同的 Bluetooth 设备

### 注

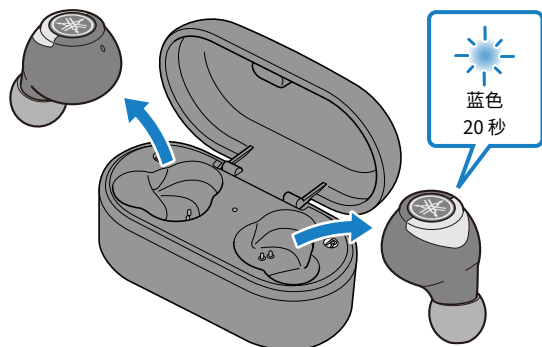
- 配对待机模式会在大约两分钟后自动结束。要重新注册，请从第 1 步开始。
- 本产品最多可注册 3 台设备。从第 4 台设备开始，系统将删除之前注册的设备（先删除最早注册的设备）。
- 如果连接时要求输入密钥，请输入“0000”。
- 您也可以断开耳机与已连接 Bluetooth 设备的连接，在注册（配对）模式下设置耳机。

### 相关链接

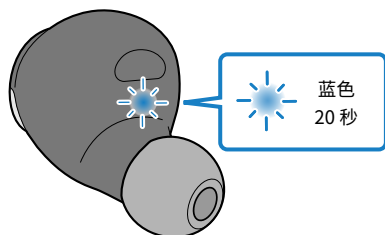
- “连接 Bluetooth 设备”（第 25 页）
- “与 Bluetooth 设备断开连接”（第 26 页）
- “关于适用于耳机的应用程序”（第 34 页）

## 连接 Bluetooth 设备

本产品连接到其已注册（配对）的 Bluetooth 设备。  
开机时，系统将搜索上一次连接的 Bluetooth 设备，并自动连接。



如果未自动连接，耳机将进入连接/注册（配对）待机模式。启动从 Bluetooth 设备到耳机的连接。  
如果连接成功，您将听到“Connected”音频消息。指示器将如下所示。



### 注

- 根据左右耳机的剩余电量，相应耳机将连接到 Bluetooth 设备。耳机将出现在 Bluetooth 设备上的列表中，如下所示。
  - 耳机（左）：Yamaha TW-E5A L
  - 耳机（右）：Yamaha TW-E5A R
- 另一个耳机可能列为“Headset”，具体取决于 Bluetooth 设备。
- 本产品只能连接一台 Bluetooth 设备，不能同时连接多台设备。

### 相关链接

- “注册 Bluetooth 设备（配对）”（第 20 页）
- “与 Bluetooth 设备断开连接”（第 26 页）
- “关于适用于耳机的应用程序”（第 34 页）

## 与 Bluetooth 设备断开连接

请按照以下步骤与 Bluetooth 设备断开连接。

- 操作 Bluetooth 设备，断开耳机连接。
  - 耳机将进入待机模式，等待与 Bluetooth 设备连接/注册（配对）。
- 关闭 Bluetooth 设备电源。
  - 耳机将进入待机模式，等待与 Bluetooth 设备连接/注册（配对）。
- 关闭产品电源。

### 相关链接

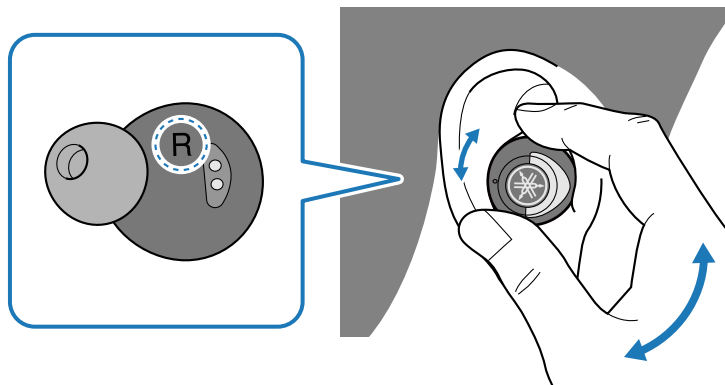
- “注册 Bluetooth 设备（配对）”（第 20 页）
- “连接 Bluetooth 设备”（第 25 页）
- “关于适用于耳机的应用程序”（第 34 页）

# 产品佩戴

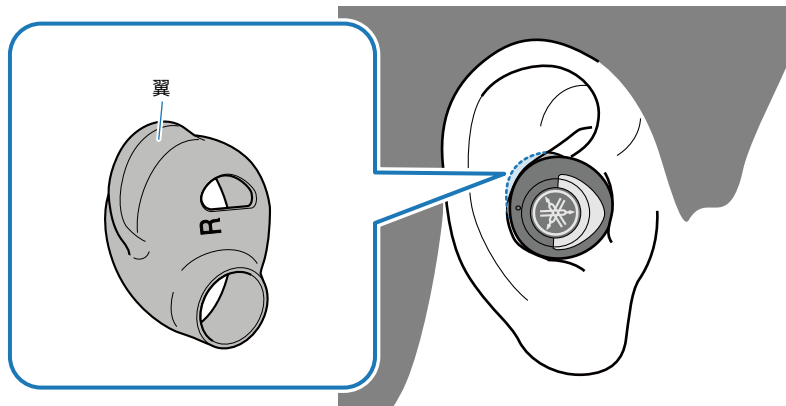
## 戴上耳机

检查耳机左右两侧的标记，确保戴在正确的耳朵上，并将其插入耳朵。

移动耳机以进行调整，以便戴上时贴合耳朵。



如果您戴着耳机摇头时，耳机看起来可能会脱落，请尝试使用其他的硅胶套。这将有助于防止脱落。

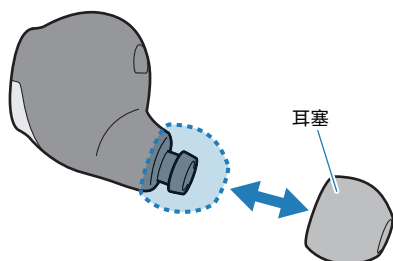


### 相关链接

- “更换耳塞” (第 28 页)
- “更换硅胶套” (第 29 页)

## 更换耳塞

使用适合您耳形的耳塞，听音乐时音质更出色。戴上耳机时，请在音乐停止时尽可能屏蔽周围环境声音的耳塞。



### 注

本产品随附 5 种型号的耳塞。耳机预先安装了 M 号耳塞。

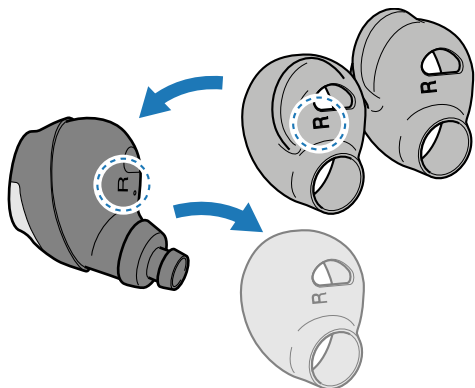


### 注意

- 请勿使用破损的耳塞，也勿佩戴没有耳塞的耳机。这样做可能会伤害耳朵。
- 牢牢贴住耳塞，否则，耳塞可能会在耳内脱落，进而可能会伤害耳朵。如果耳塞在耳里脱落，请咨询医生。
- 取出后，请将耳塞放在儿童接触不到的地方，以免误食。

## 更换硅胶套

按如下所示更换硅胶套。使用适合您的耳形的硅胶套可使其更好地贴合耳朵。



### 注

- 左右硅胶套各不相同。
- 本产品随附 3 种硅胶套。耳机预先安装了 S 号硅胶套。



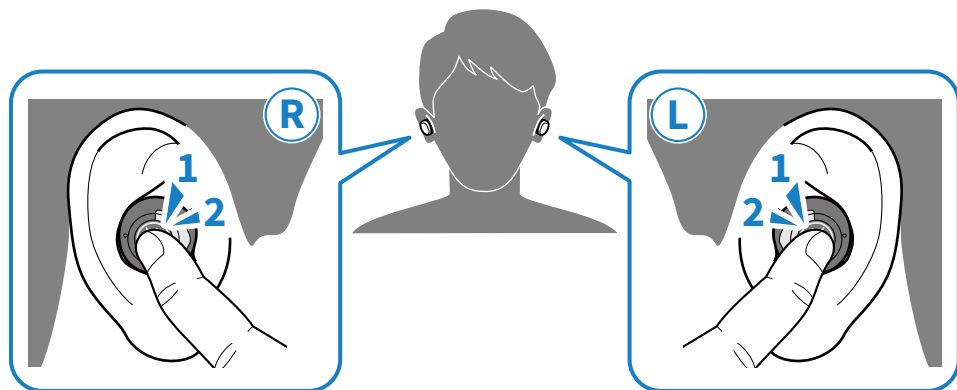
### 注意

- 取出后，请将硅胶套放在儿童接触不到的地方，以免误食。

# 操作产品

## 调节音量

请按照以下步骤调节音量。



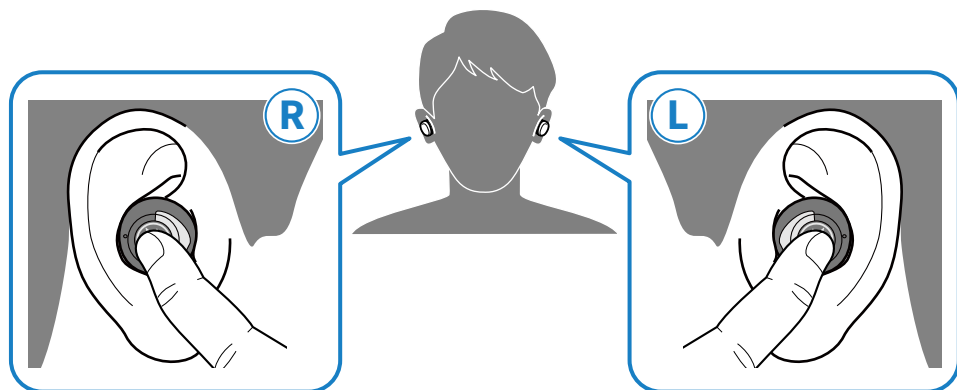
- 调高音量  
按耳机（右）上的功能键两次。
- 调低音量  
按耳机（左）上的功能键两次。

### 注

连接到可以调节音量的设备（如智能手机）时，您也可以使用该设备调节音量。

## 听音乐

您可以在播放时使用功能键操作本产品，如下所示。



- 暂停或重新开始播放  
按耳机（左）或（右）上的功能键。
- 跳到下一首  
按住耳机（右）上的功能键，直到听到“滴”的一声（约两秒）。  
听到“滴”的一声后，不再按住键。
- 回到歌曲开头，或跳到前一首歌  
按住耳机（左）上的功能键，直到听到“滴”的一声（约两秒）。  
听到“滴”的一声后，不再按住键。
- 开启/关闭环境声：  
连续按三次耳机（左）上的功能键。  
启用环境声功能后，您将听到耳机发出“Ambient Sound”音频消息。禁用环境声功能后，您将听到耳机发出“Off”音频消息。

### 注

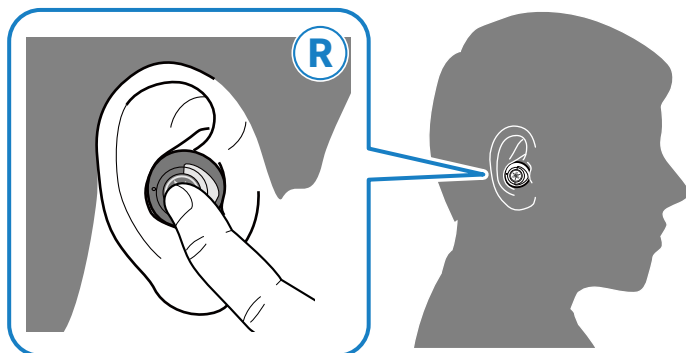
- 要选择一首歌曲进行播放，请操作您的 Bluetooth 设备。
- 您也可以使用 Headphones Controller 应用程序切换环境声。

### 相关链接

- “调节音量”（第 30 页）
- “使周围环境的声音更容易听到”（第 39 页）

## 接听来电

连接具有通话功能的 Bluetooth 设备（如智能手机）时，您可以使用本产品通话。请按如下所示操作本产品。



- 接听来电  
按耳机（右）上的功能键。
- 结束通话  
在通话时按耳机（右）上的功能键。
- 忽略来电  
来电时，按住耳机（右）上的功能键至少两秒。  
听到“滴”的一声后，不再按住键。

### 注

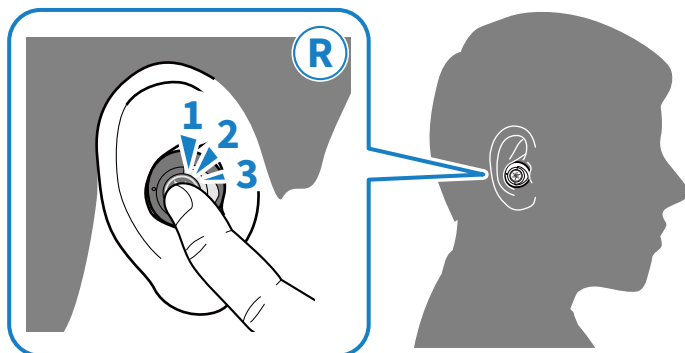
来电时，任何正在播放的音乐都将暂停。通话结束或您忽略来电时，音乐将自动重新播放。

### 相关链接

“调节音量”（第 30 页）

## 使用智能手机上的语音助手功能

将本产品连接到支持语音助手功能（如 Siri 或 Google Assistant）的 Bluetooth 设备时，您可以使用本产品控制语音助手。



### **1** 按三次耳机（右）上的功能键。

语音助手将启动，然后您可以使用语音对其进行操作。

#### 注

- 语音助手功能的操作将根据您的 Bluetooth 设备而有所不同。详情请参阅 Bluetooth 设备用户手册。
- 要听完语音助手的语音，请操作您的 Bluetooth 设备。

# 设置

## 关于适用于耳机的应用程序

Headphones Controller 智能手机应用程序是一款专用应用程序，可帮助您在使用 Yamaha 耳机时听到最佳音质。



利用此应用程序，您可以执行以下操作。

- 显示耳机状态（如剩余电量）
- 对耳机进行详细设置

从 App Store（iOS 设备）或 Google Play（Android 设备）安装此应用程序。

详情请参阅各个商店上的应用程序信息。

### 注

左右耳机的功能不同，因此它们各自的剩余电量可能会有所不同。

### 相关链接

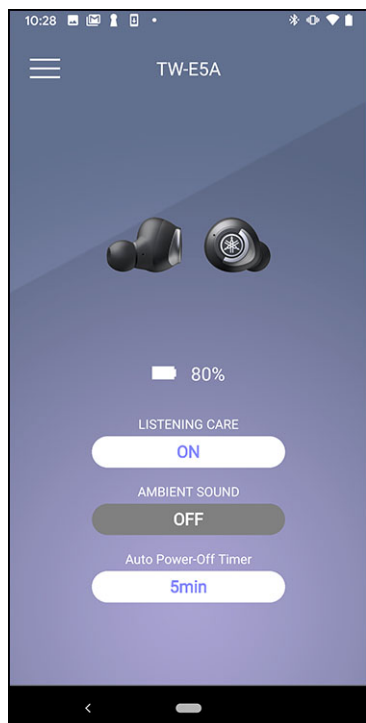
- “根据音量自动调整音质”（第 38 页）
- “使周围环境的声音更容易听到”（第 39 页）
- “设置自动待机时间”（第 40 页）

## 设置列表（主屏幕）

您可以在 Headphones Controller 应用程序的主屏幕上进行如下设置。

### 注

应用程序的屏幕可能因产品而异。



- 听力关怀  
开启/关闭听力关怀（一种根据音量自动调整音质的功能）。
- 环境声  
此功能可设置播放和环境声之间的平衡。
- 自动关机计时器  
设置 Bluetooth 断开连接后电源关闭的时间。

### 相关链接

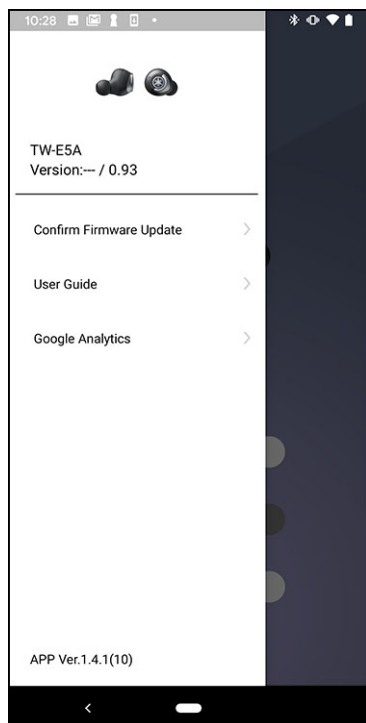
- “关于适用于耳机的应用程序”（第 34 页）
- “产品设置列表（菜单）”（第 36 页）
- “根据音量自动调整音质”（第 38 页）
- “使周围环境的声音更容易听到”（第 39 页）
- “设置自动待机时间”（第 40 页）

## 产品设置列表（菜单）

您可以在 Headphones Controller 应用程序的菜单上进行如下设置。

### 注

应用程序的屏幕可能因产品而异。



- 确认固件升级  
检查新固件是否已发布，并执行更新。
- 用户指南  
访问用户指南
- 许可证信息  
显示 Headphones Controller 的软件许可证信息。
- 最终用户许可协议  
显示 Headphones Controller 的使用条款。

设置 > 产品设置列表 (菜单)

### 相关链接

- “关于适用于耳机的应用程序” (第 34 页)
- “设置列表 (主屏幕)” (第 35 页)
- “根据音量自动调整音质” (第 38 页)
- “使周围环境的声音更容易听到” (第 39 页)
- “设置自动待机时间” (第 40 页)

## 根据音量自动调整音质

启用听力关怀后，本产品将根据播放音量自动调整音质。

此功能可调整频率平衡，即使在低音量时也能实现丰富的声质播放。

使用 Headphones Controller 应用程序进行以下设置。

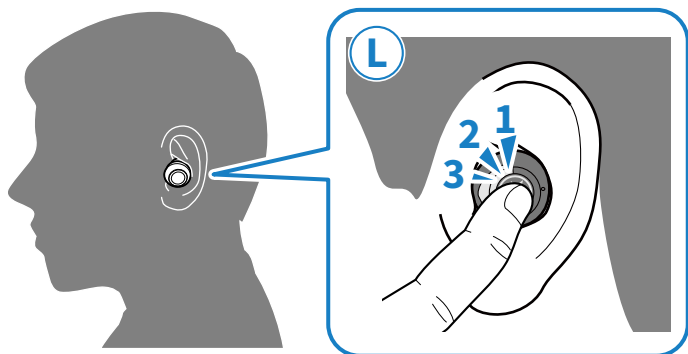
- 听力关怀  
设置
  - 开（默认设置）：启用听力关怀
  - 关：禁用听力关怀

### 相关链接

- “关于适用于耳机的应用程序”（第 34 页）
- “设置列表（主屏幕）”（第 35 页）
- “产品设置列表（菜单）”（第 36 页）

## 使周围环境的聲音更容易听到

启用环境声功能后，周围环境的聲音将与播放聲音混合在一起。当您想要一边听音乐，一边注意周围环境时（如散步时、与某人简短交谈时等等），该功能非常方便



### 1 按三次耳机（左）上的功能键。

这样将启用/禁用环境声功能。

- 环境声启用：周围环境的聲音与播放聲音混合在一起。您将听到耳机发出“Ambient Sound”音频消息。
- 环境声禁用（默认设置）：这是常规播放模式。您将听到耳机发出“Off”音频消息。

### 注

- 您也可以使用 Headphones Controller 应用程序中的环境声按钮设置此功能。设置如下所示。
  - 开：周围环境的聲音与播放聲音混合在一起。
  - 关（默认设置）：这是常规播放模式。
- 根据播放的音色和周围环境情况，环境声音可能不那么容易听到。在这种情况下，请暂停播放。
- 请勿用手盖住耳机。如果用手盖住麦克风，环境声将无法正常运行，您可能会听到噪声。

### 相关链接

- “听音乐”（第 31 页）
- “设置列表（主屏幕）”（第 35 页）
- “产品设置列表（菜单）”（第 36 页）

## 设置自动待机时间

当超过一定的时间没有 Bluetooth 设备连接时，本产品会自动关机。您可以设置未收到任何连接后电源关闭的时间。

使用 Headphones Controller 应用程序进行以下设置。

- 自动关机计时器
  - 设置
    - 5分钟（默认设置）
    - 30分钟
    - 1个小时
    - 3个小时
    - 关：持续（电源不会自动关闭）

### 相关链接

- “开机”（第 17 页）
- “关于适用于耳机的应用程序”（第 34 页）
- “设置列表（主屏幕）”（第 35 页）
- “产品设置列表（菜单）”（第 36 页）

## 更新固件

本产品上的固件可以更新，以增加新功能，纠正产品问题等等。您可以使用 Headphones Controller 执行更新。

有关更新内容的更多详细信息，请参阅 Yamaha 网站上的产品信息页面。

### 须知

为保证本产品和 Bluetooth 设备之间的数据通信稳定，请在信号强的位置更新固件。

更新固件时请勿执行以下操作。

- 将耳机放入充电盒
- 关闭产品电源
- 关闭 Headphones Controller 应用程序或使用其他应用程序
- 关闭智能手机
- 取消智能手机与本产品的连接

**1** 在 Headphones Controller 应用程序的主屏幕上，打开菜单。

**2** 点击“确认固件升级”。

如果发布了新固件，您将看到关于如何执行更新的说明。按照屏幕上的说明安装固件。

### 相关链接

- “耳机充电” (第 14 页)
- “关机” (第 18 页)
- “关于适用于耳机的应用程序” (第 34 页)
- “设置列表 (主屏幕)” (第 35 页)
- “产品设置列表 (菜单)” (第 36 页)

# 故障排除

## 首先阅读

如果本产品在使用时运行不正常，请先检查下列各项。

- 将两个耳机放回充电盒，等待至少 10 秒，然后，您可以先取出耳机（右），再取出耳机（左）。
- 确保产品电量充足。
  - “耳机充电”（第 14 页）
  - “充电盒充电”（第 16 页）
- 将本产品的固件更新到最新版本。
  - “更新固件”（第 41 页）
- 另外，检查下列各项。
  - “听不到声音”（第 43 页）
  - “只能听到一个耳机的声音”（第 44 页）
  - “无法开机”（第 45 页）
  - “产品不能充电”（第 46 页）
  - “无法连接 Bluetooth 设备”（第 47 页）
  - “产品不运行或不播放”（第 48 页）
  - “声音失真、嘈杂或断断续续。”（第 49 页）
  - “将本产品恢复到出厂默认设置（初始化/重置）”（第 50 页）
  - “问题仍未解决（客户支持）”（第 54 页）

## 听不到声音

- **本产品未连接 Bluetooth 设备。**

对本产品进行配对。

  - “连接 Bluetooth 设备” (第 25 页)
- **音量太小。**

提高音量。

  - “调节音量” (第 30 页)
- **音乐停止播放。**

启动播放。

  - “听音乐” (第 31 页)
- **耳塞不贴合耳朵。**

选择适合耳形的耳塞，并确保安全贴合。

  - “更换耳塞” (第 28 页)

## 只能听到一个耳机的声音

- **信号可能不清楚，导致连接不稳定。**

- 远离 Wi-Fi 接入点等无线设备或微波炉等产生电磁波的电器。

- 将两个耳机放入充电盒后，再次取出耳机。

- **您可能正在使用只从一个通道发出声音的智能手机应用程序。**

- 通过播放不同应用程序的声音，检查是否能同时听到左右两个通道的声音。

- **其中一个耳机可能已关机。**

- 打开电源。

- “开机” (第 17 页)

- **已注册 Bluetooth 设备的连接信息可能无法正常工作。**

- 从该 Bluetooth 设备删除连接信息，然后将耳机与设备配对。

- “注册 Bluetooth 设备（配对）” (第 20 页)

## 无法开机

● **剩余电量可能不足。**

对本产品充电。

- “耳机充电” (第 14 页)

● **给耳机充电时，充电盒的电量可能已耗尽。**

长按每个耳机（左、右）上的功能键，直至指示灯呈蓝色亮起。之后，给充电盒充电。

- “开机” (第 17 页)

● **产品暂时不稳定运行。**

将两个耳机放回充电盒，等待至少 10 秒，然后，您可以先取出耳机（右），再取出耳机（左）。

## 产品不能充电

- **产品终端可能被硅胶套盖住。**
  - 正确重新安装硅胶套。
    - “更换硅胶套” (第 29 页)
- **电脑没有打开 (从电脑充电时)。**
  - 打开电脑电源，然后为本产品充电。
- **您使用的可能不是本产品附带的 USB 电源线。**
  - 使用附带的 USB 电源线，确保产品正确充电。

## 无法连接 Bluetooth 设备

- **本产品与 Bluetooth 设备可能相距太远。**  
将本产品靠近 Bluetooth 设备。
- **附近可能有发射电磁波的设备（如微波炉、接入点等）。**  
请勿在发射电磁波的其他设备附近使用本产品。
- **已注册 Bluetooth 设备的连接信息可能无法正常工作。**  
从 Bluetooth 设备删除本产品的连接信息，然后将本产品与设备配对。
  - “注册 Bluetooth 设备（配对）”（第 20 页）
- **在本产品上注册的 Bluetooth 设备的注册信息可能已删除。**  
重新与本产品配对。
  - “注册 Bluetooth 设备（配对）”（第 20 页）
- **本产品可能已连接其他 Bluetooth 设备。**  
与该 Bluetooth 设备断开连接，然后将本产品与新设备连接。

## 产品不运行或不播放

- **本产品可能正在充电。**

本产品在充电时无法使用。请在充好电后使用耳机。

- **本产品无剩余电量。**

对本产品充电。

- “耳机充电” (第 14 页)
- “充电盒充电” (第 16 页)

- **产品暂时不稳定运行。**

将两个耳机放回充电盒，等待至少 10 秒，然后，您可以先取出耳机（右），再取出耳机（左）。

## 声音失真、嘈杂或断断续续。

- **信号可能不清楚，导致连接不稳定。**

远离接入点等无线设备或微波炉等产生电磁波的电器。

尽可能将已连接的 Bluetooth 设备靠近本产品。

具有无线网络连接的设备可能会传输信号，从而阻碍 Bluetooth 通信。在这种情况下，请关闭 Bluetooth 设备上的无线网络连接功能。

- **产品暂时不稳定运行。**

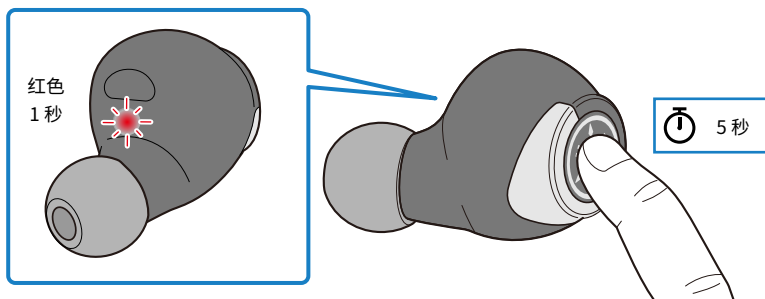
将两个耳机放回充电盒，等待至少 10 秒，然后，您可以先取出耳机（右），再取出耳机（左）。

## 将本产品恢复到出厂默认设置（初始化/重置）

这会将本产品的所有设置恢复到出厂默认设置。

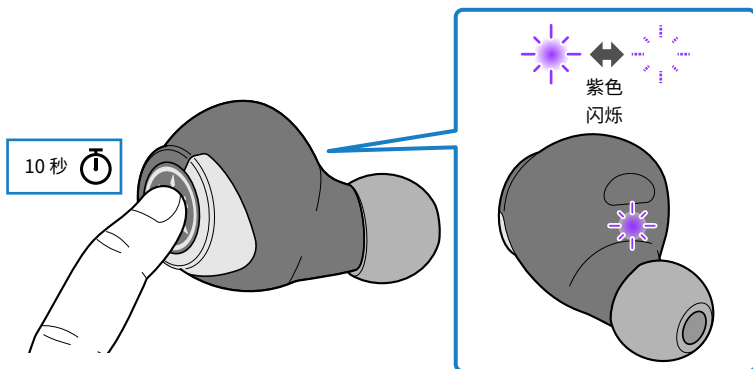
### 1 将耳机从充电盒中取出后关机。

长按每个耳机（左、右）上的功能键，直至指示灯呈红色亮起。您将听到耳机发出“Power Off”音频消息。



### 2 按住耳机（右）上的功能键约 10 秒。

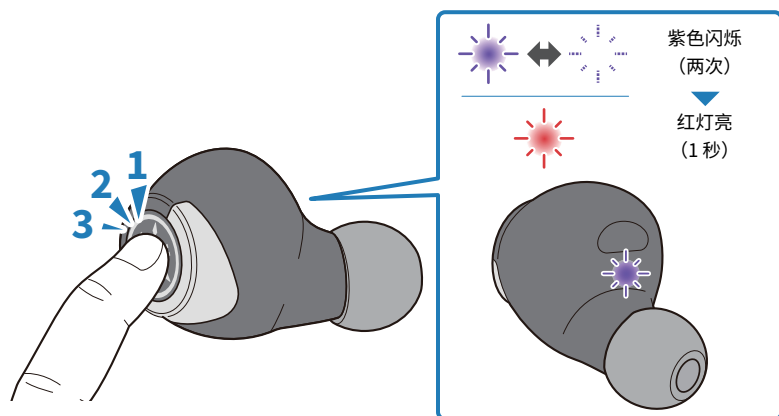
指示灯闪烁，如下图所示。



故障排除 > 将本产品恢复到出厂默认设置（初始化/重置）

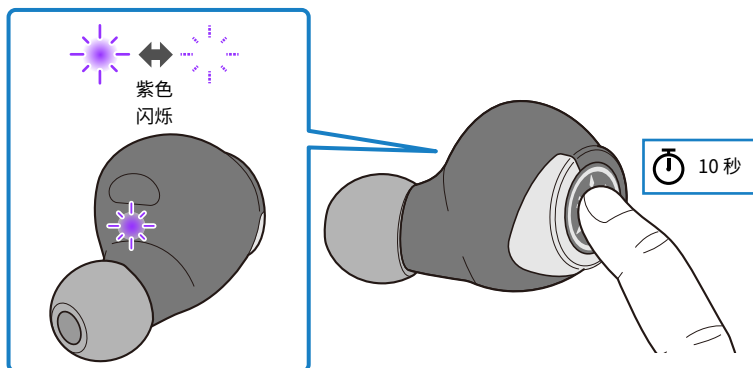
### 3 指示灯开始闪烁后，在 10 秒内按耳机（右）上的功能键三次。

指示灯闪烁，如下图所示，耳机将关机。您将听到耳机发出“Power Off”音频消息。如果指示灯不停止闪烁红色，请返回并重试上一步。



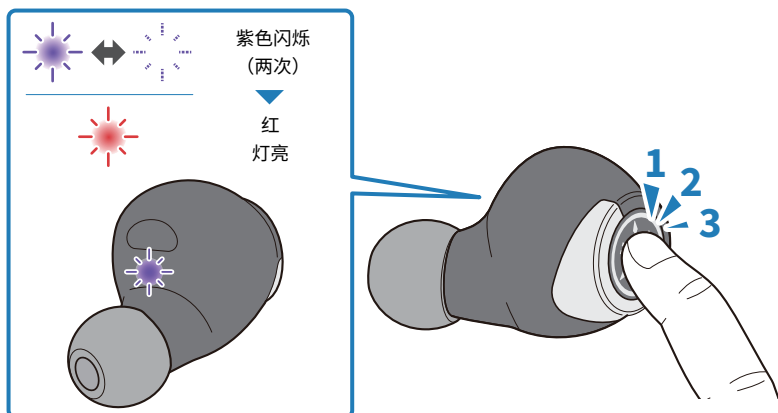
### 4 按住耳机（左）上的功能键约 10 秒。

指示灯闪烁，如下图所示。



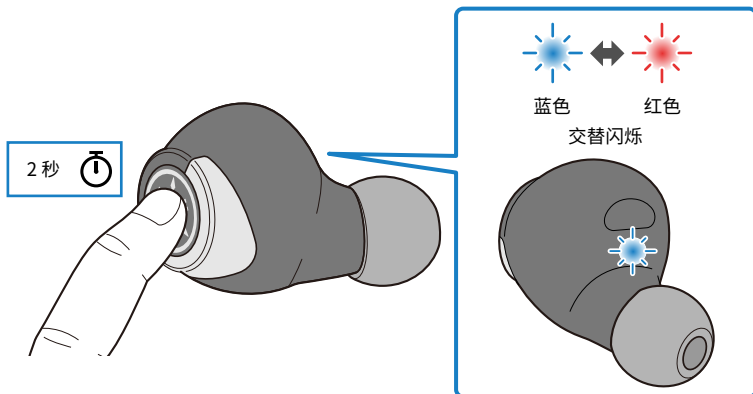
## 5 指示灯开始闪烁后，在 10 秒内按耳机（左）上的功能键三次。

指示灯闪烁，如下图所示，耳机将关机。您将听到耳机发出“Power Off”音频消息。如果指示灯不停止闪烁红色，请返回并重试上一步。



## 6 按住耳机（右）上的功能键两秒。耳机将开机。

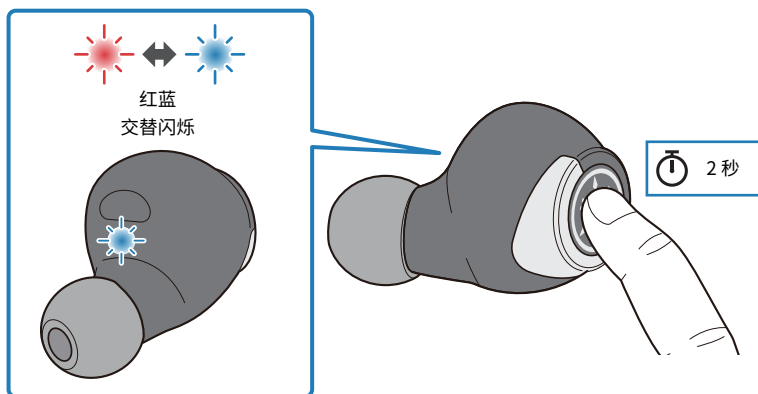
指示灯亮起后，不再按住键。



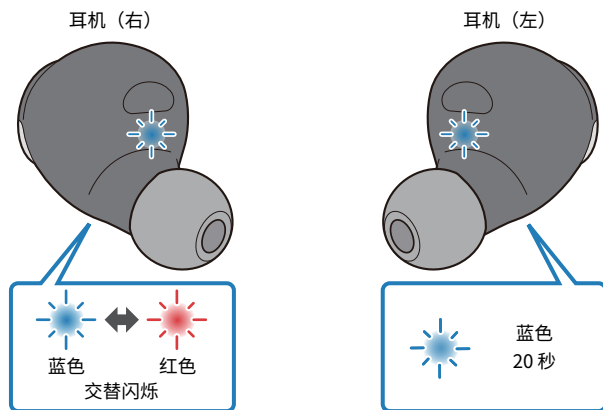
故障排除 > 将本产品恢复到出厂默认设置（初始化/重置）

## 7 执行上一步的 10 秒内，按住耳机（左）上的功能键两秒。耳机将开机。

指示灯闪烁后，不再按住键。



如果几秒钟后指示器按如下显示，表明初始化成功。如果指示器没有按如下显示，请从第 1 步开始尝试再次初始化。



## 问题仍未解决（客户支持）

如果问题仍无法解决，请联系我们获得产品支持，如下所示。

- **对于日本境内客户**

请联系购买本产品的商店，或“用户指南（基本）”中列出的产品支持中心。

- **对于日本境外客户**

请就近联系授权 Yamaha 经销商或维修中心。

# 附录

## 规格

本产品的规格如下所示。

- 驱动类型
  - 动态
- 驱动单元
  - 6.2 mm
- 频率范围
  - 20-20,000 Hz
- Bluetooth 版本
  - 5.0
- 支持的配置文件
  - A2DP、AVRCP、HFP、HSP
- 支持的编解码器
  - SBC、AAC、Qualcomm® aptX™
- 支持的内容保护（仅限日本）
  - SCMS-T
- RF 输出功率
  - 1 级
- 最大通信范围
  - 10 m（无障碍）
- 最多可配对设备数量
  - 3

### 可充电电池

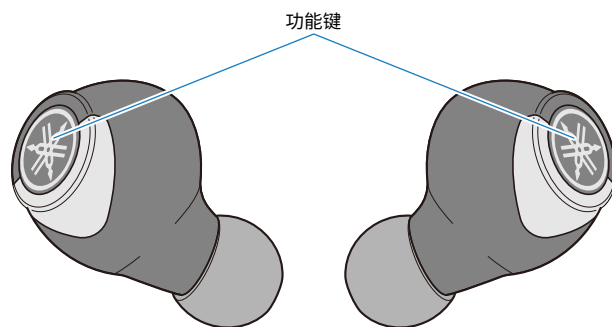
- 内置可充电电池
  - 锂离子电池
- 充电时间（充满）
  - 耳机：约 2 小时
  - 充电盒：约 2 小时
- 连续播放时间
  - 约 6.5 小时
- 充电盒提供的充电周期次数（充电盒充满电时）
  - 约 3 次
- 充电温度
  - 0-+40 °C

### 一般信息

- 防水等级
  - IPX5
- 重量
  - 7.0 g（每个耳机）

## 操作列表

本产品的主要操作如下所示。



### 电源

- 开机
  - 功能键（按住两秒）
- 关机
  - 功能键（按住五秒）

### 音量

- 调高音量
  - 耳机（右）上的功能键（快速连续按两次）
- 调低音量
  - 耳机（左）上的功能键（快速连续按两次）

### 音乐播放

- 暂停/播放
  - 耳机（左）或（右）上的功能键
- 跳到下一首
  - 耳机（右）上的功能键（按住直到听到“滴”的一声）
- 回到歌曲开头（歌曲播放过程中），或跳到前一首歌（位于歌曲开头时）
  - 耳机（左）上的功能键（按住直到听到“滴”的一声）

### 选择模式

- 开启/关闭“环境声”
  - 耳机（左）上的功能键（快速连续按三次）

## 通话

- 接听来电
  - 耳机（右）上的功能键
- 结束通话
  - 耳机（右）上的功能键
- 忽略来电
  - 耳机（右）上的功能键（按住至少两秒）

## 其他功能

- 启动配对
  - 关机后，按住耳机（左和右）上的功能键（右：五秒；左：两秒）
- 启动语音助手
  - 耳机（右）上的功能键（快速连续按三次）

## 指示灯显示和音频消息列表

本产品的指示灯显示和音频消息如下所示。

### 产品指示灯显示

- 开机
  - 灯亮 1 秒（蓝色），然后熄灭
- 剩余电量通知
  - 闪烁三次（红色）：剩余电量不足
- 与 Bluetooth 设备配对待机模式
  - 红蓝交替闪烁
- 搜索配对的 Bluetooth 设备
  - 不亮
- Bluetooth 设备连接完成
  - 灯亮（蓝色，约 20 秒），然后熄灭
- 关机
  - 灯亮 1 秒（红色），然后熄灭

### 充电时指示灯显示

- 充电
  - 灯亮（红色）
- 充电完成
  - 不亮

### 充电盒指示灯显示

充电盒未连接电源时

- 正在给耳机充电时
  - 灯亮
- 耳机充满电
  - 不亮
- 充电盒剩余电量不足
  - 闪烁

充电盒连接电源时

（不显示耳机充电状态）

- 充电盒正在充电时
  - 灯亮
- 充电盒充满电
  - 不亮

## 音频消息

- Battery High
  - 剩余电量充足
- Battery Medium
  - 剩余电量中等
- Battery Low
  - 剩余电量不足
- Power Off
  - 关机
- Pairing
  - 开始设备注册（配对）
- Pairing Successful
  - 配对成功/完成连接
- Pairing Failed
  - 配对失败
- Connected
  - Bluetooth 设备连接完成
- Disconnected
  - 已与 Bluetooth 设备断开连接
- Ambient Sound
  - 已启用环境声
- Off
  - 环境声已禁用（常规播放模式）

## 相关链接

- “充电盒充电”（第 16 页）
- “开机”（第 17 页）
- “关机”（第 18 页）
- “检查剩余电量”（第 19 页）
- “注册 Bluetooth 设备（配对）”（第 20 页）
- “连接 Bluetooth 设备”（第 25 页）

Yamaha Global Site  
<https://www.yamaha.com/>

Yamaha Downloads  
<https://download.yamaha.com/>

Manual Development Group  
© 2020 Yamaha Corporation

2024年6月发行 YJ-C0

AV19-0139