



# 사용설명서

Truly Wireless Earphones

# TW-E5A

KO

# 목차

## 주의사항 5

---

이 문서에 대한 정보 .....	5
상표 .....	5
이 제품의 취급 .....	7
방수 성능 .....	7
배터리 관련 참고 사항 .....	8

## 제품 개요 9

---

이 제품의 장점 .....	9
액세서리 .....	10
각부 명칭 .....	12
각부 명칭(충전 케이스) .....	13

## 충전 및 전원 공급 14

---

이어폰 충전 .....	14
충전 케이스 충전 .....	16
전원 켜기 .....	17
전원 끄기 .....	18
배터리 잔량 확인 .....	19

## 연결 20

---

Bluetooth 장치 등록(페어링) .....	20
다른 Bluetooth 장치 등록(페어링) .....	22
Bluetooth 장치에 연결 .....	25
Bluetooth 장치에서 연결 해제 .....	26

## 제품 착용 27

---

이어폰 착용 .....	27
이어팁 교체 .....	28

실리콘 슬리브 교체 .....	29
<b>제품 조작</b> .....	<b>30</b>
음량 조절 .....	30
음악 듣기 .....	31
전화 수신 .....	32
스마트 폰에서 음성 지원 기능 사용 .....	33
<b>설정</b> .....	<b>34</b>
이어폰/헤드폰용 앱 정보 .....	34
설정 목록(메인 화면) .....	35
제품 설정 목록(메뉴) .....	36
음량에 따라 음질 자동 조정 .....	38
엠비언트사운드를 보다 쉽게 듣기 .....	39
자동 대기 시간 설정 .....	40
펌웨어 업데이트 .....	41
<b>문제 해결</b> .....	<b>42</b>
이것을 먼저 읽으십시오 .....	42
소리가 들리지 않습니다 .....	43
한쪽 이어폰에서만 소리가 들립니다 .....	44
전원이 켜지지 않습니다 .....	45
제품이 충전되지 않습니다 .....	46
Bluetooth 장치에 연결할 수 없습니다 .....	47
제품이 작동되지 않거나 재생되지 않습니다 .....	48
소리가 왜곡되거나 잡음이 있거나 고르지 않습니다 .....	49
이 제품을 공장 초기 설정으로 복원(초기화/리셋) .....	50
여전히 문제가 해결되지 않습니다 (고객 지원) .....	54
<b>부록</b> .....	<b>55</b>
사양 .....	55

목차

조작 목록 .....	56
표시등 표시 및 오디오 메시지 목록 .....	58

# 주의사항

## 이 문서에 대한 정보

### 상표

---

이 문서에 사용된 상표는 다음과 같습니다.



Bluetooth® 워드 마크 및 로고는 Bluetooth SIG, Inc. 소유의 등록 상표이며, Yamaha Corporation은 라이선스하에 해당 마크를 사용합니다. 기타 상표 및 상표명은 해당 소유자의 상표입니다.



Qualcomm aptX는 Qualcomm Technologies, Inc. 및/또는 그 자회사의 제품입니다. Qualcomm은 Qualcomm Incorporated가 미국 및 기타 국가에서 등록한 상표입니다. aptX는 Qualcomm Technologies International, Ltd.가 미국 및 기타 국가에서 등록한 상표입니다.

### Android™ 및 Google Play™

Android 및 Google Play는 Google LLC의 상표입니다.

### App Store<sup>SM</sup>

App Store는 Apple Inc.의 서비스 마크입니다.

### Siri®

Siri는 Apple Inc.가 미국 및 기타 국가에서 등록한 상표입니다.

## 이 문서의 내용에 관한 주의사항

---

- 이 문서는 다음 독자를 위한 사용자 가이드입니다.
  - 제품 사용자
- 이 문서는 다음과 같은 안전 주의사항 및 기타 사항을 포함하고 있습니다.

-  **경고**

이 내용은 "중상 또는 사망 위험" 을 나타냅니다.

-  **주의**

이 내용은 "상해 위험" 을 나타냅니다.

- **주의사항**  
제품 고장, 손상 또는 오작동 및 데이터 손실 방지뿐만 아니라 환경을 보호하기 위해 준수해야 할 사항을 나타냅니다.
- **주**  
지침, 기능 제한 및 도움이 될 수 있는 추가 정보에 대한 참고 사항을 나타냅니다.
- 이 문서에 표시된 모든 그림과 화면은 설명을 위한 것입니다
- 이 문서의 모든 회사명, 제품명 및 기타 목록은 해당 회사의 등록 상표 또는 상표입니다.
- 소프트웨어는 사전 통지 없이 개정되거나 업데이트될 수 있습니다.

## 이 제품의 취급

### 방수 성능

이 이어폰 본체의 방수 성능은 IPX5 표준을 준수합니다. 그러나 충전 케이스는 방수가 아닙니다.

잘못된 취급으로 인하여 물이 유입되어 발생한 제품 고장은 보증 대상이 아닙니다. 감전이나 제품 고장을 방지하기 위해 다음 사항에 주의하십시오.

#### IPX 소개

- IPX는 JIS C 0920(IEC 60529의 통일 규격) "인클로저에 의해 제공되는 보호 등급(IP 코드)" 에 인용된 제품의 "액체 침투 방지" 를 나타냅니다.
- 이는 실온에서 담수 또는 수돗물에서 제품의 성능을 보장하는 조항입니다. 이는 온수, 해수 등에서 동등한 성능을 보장하지 않습니다.

#### • 이어폰

- 이 이어폰 본체의 방수 성능은 IPX5 표준을 준수합니다. 이어폰은 모든 방향에서의 직접적인 물 분사로부터 보호됩니다.

#### • 충전 케이스

충전 케이스 및 동봉된 USB 전원 케이블은 방수가 아닙니다. 다음에 주의하십시오.

- 충전 케이스에 다시 끼우기 전에 이어폰에 묻은 모든 습기를 완전히 닦아내십시오.
- 젖은 손으로 충전 케이스를 다루지 마십시오.
- 이어폰은 습기가 많거나 욕조/샤워 또는 비가 오는 실외 등 물에 노출된 곳에서 사용하지 마십시오.

## 배터리 관련 참고 사항

---

이 제품에 들어 있는 리튬 이온 배터리는 소모품입니다. 배터리 수명을 최대한 연장하려면 다음 사항에 주의하십시오.

- 제품을 장기간 사용하지 않으면 충전 시간이 길어질 수 있습니다.
- 이 제품을 오랫동안 보관해야 하는 경우 약 6개월마다 한 번씩 충전하십시오. 충전하지 않고 오랫동안 제품을 보관하면 배터리 성능이 저하되어 충전이 불가능할 수 있습니다.

# 제품 개요

## 이 제품의 장점

이 제품은 휴대용 음악 플레이어 또는 스마트 폰과 같은 Bluetooth 장치를 연결하는 무선 이어폰 세트입니다.

### Bluetooth 장치의 사운드를 고품질로 재생

이 제품은 Qualcomm aptX™ 및 AAC 코덱을 지원합니다.

### Qualcomm TrueWireless™ Stereo Plus (TWS+) 지원

이 제품은 TrueWireless Stereo Plus 호환 Bluetooth 장치를 지원하여 보다 안정적인 연결을 제공합니다.

### 엠비언트사운드 기능

주변 소리가 재생 사운드와 함께 혼합됩니다. 이 기능은 걷는 동안 누군가와 잠깐 대화하고 싶을 때 등 주변에서 일어나는 일에 주의하면서 음악을 듣고 싶을 때 편리합니다.

### 리스닝케어 기능

이 제품에는 리스닝케어 기능이 있어 낮은 음량에서도 풍부한 음질을 즐길 수 있습니다.

이 기능은 최적의 사운드를 위해 로우 엔드 및 하이 엔드 사운드가 낮은 음량에서 듣기 어려워지는 사람의 귀 특성과 다양한 청취 환경에서 소리가 어떻게 다르게 들리는지에 중점을 두어 음량에 맞게 사운드 밸런스를 바로잡습니다. 이 기능은 듣기 쉬운 자연스러운 사운드를 제공함으로써 과도한 음량으로 인한 귀의 부담을 줄입니다.

### 스마트 폰 기능 지원

이 제품을 사용하여 전화로 통화할 수 있으며, 이 제품에 연결된 상태에서 음성 지원을 시작할 수 있습니다.

### 전용 스마트 폰 앱: Headphones Controller

Headphones Controller 앱을 사용하여 보다 상세한 설정을 구성하십시오.

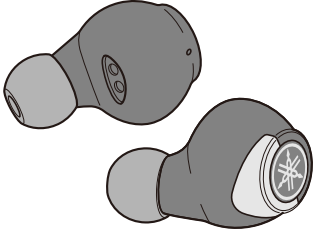
### 관련 링크

- “이어폰/헤드폰용 앱 정보” (p.34)
- “음량에 따라 음질 자동 조정” (p.38)
- “엠비언트사운드를 보다 쉽게 듣기” (p.39)

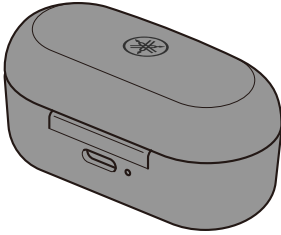
## 액세서리

모든 액세서리가 이 제품에 포함되어 있는지 확인하십시오.

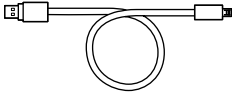
이어폰(본체)



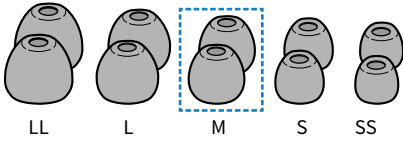
충전 케이스



USB 전원 케이블(30cm: C 타입-A 타입)



이어팁(LL, L, M, S, SS: 각 한 세트)



LL

L

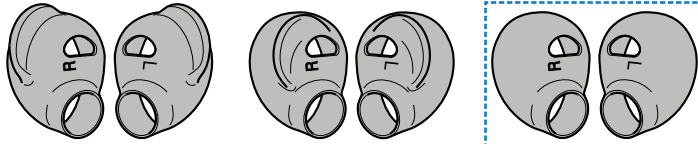
M

S

SS

(이미 이어폰에  
부착되어 있음)

실리콘 슬리브(L, M, S: 각 한 세트)



L

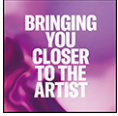
M

S

(이미 이어폰에  
부착되어 있음)

제품 개요 > 액세서리

빠른 시작 설명서



사용설명서(기본)

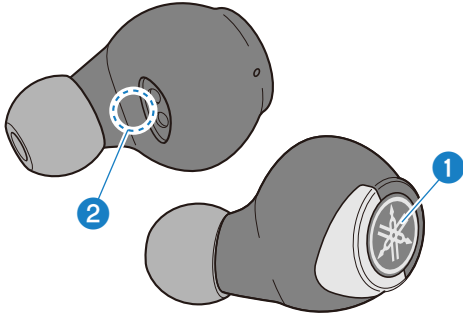


안전 지침서



## 각부 명칭

아래는 이어폰의 각 부분에 대한 설명입니다.



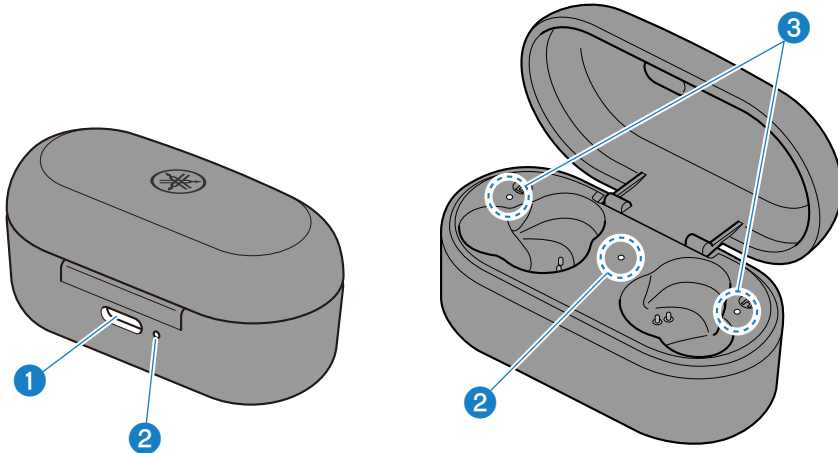
- ① 기능 키(왼쪽, 오른쪽)
- ② 표시등

### 주

이어폰은 내장 마이크를 사용하여 앰비언트사운드와 대화를 캡처합니다.

## 각부 명칭(충전 케이스)

아래는 충전 케이스의 각 부분에 대한 설명입니다.



**1 충전 커넥터**

충전을 위해 USB 전원 케이블을 이 커넥터에 연결합니다.

**2 표시등(충전 케이스)**

충전 케이스의 배터리 잔량과 충전 상태를 표시합니다.

**3 표시등(이어폰)**

이어폰의 충전 상태를 표시합니다.

**주**

충전 케이스에는 이어폰 충전용 배터리가 포함되어 있습니다.

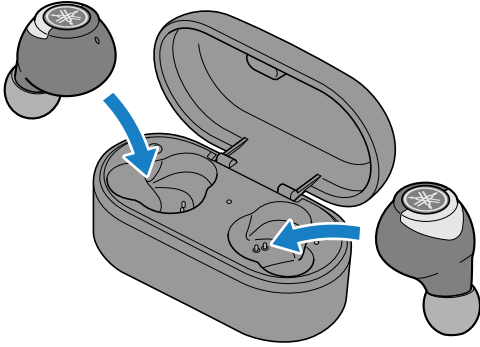
# 충전 및 전원 공급

## 이어폰 충전

사용하기 전에 이어폰을 충전하십시오.

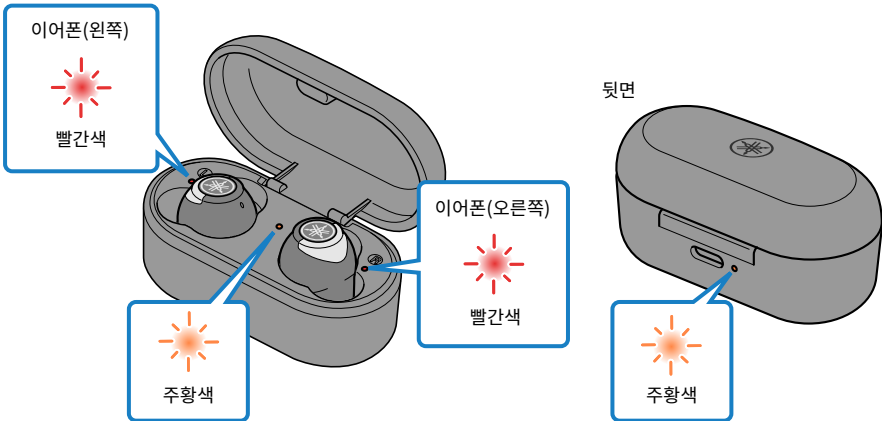
### 주의사항

- 충전 케이스는 방수가 아닙니다. 충전 케이스에 다시 끼우기 전에 이어폰에 묻은 모든 습기를 완전히 닦아내십시오.



- 1** 충전 케이스 뚜껑을 엽니다.
- 2** 충전 케이스에 이어폰을 넣습니다.
- 3** 충전 케이스 뚜껑을 닫습니다.

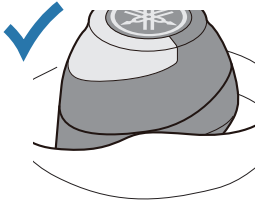
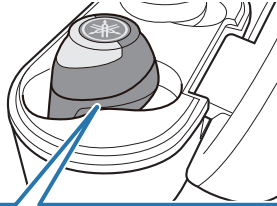
충전 중에는 다음과 같이 표시등이 켜지고 충전이 완료되면 꺼집니다.



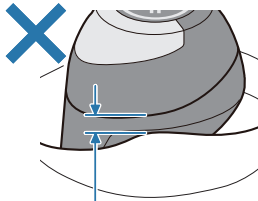
## 충전 및 전원 공급 > 이어폰 충전

### 주

- 이어폰을 충전하는 동안 충전 케이스의 배터리 잔량이 완전히 소진되면 이어폰이 켜집니다.
- 충전 케이스의 배터리 잔량이 낮으면 충전 케이스의 표시등이 깜박입니다. 이 경우 충전 케이스를 충전하십시오.
- 충전 케이스 내부에 제대로 보관되지 않으면 이어폰이 충전되지 않습니다. 다음 그림과 같이 이어폰이 충전 케이스에 완전히 삽입되어 있는지 확인하십시오.



올바르게 삽입됨

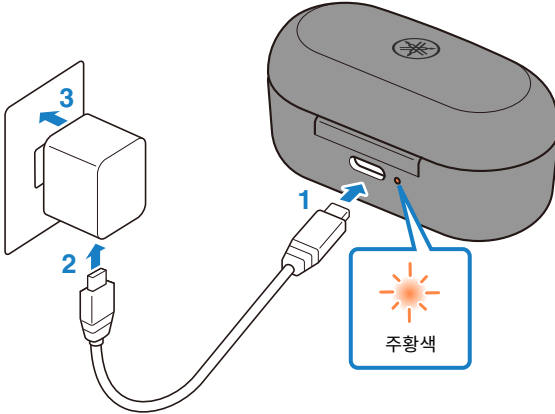


완전히 삽입되지 않음

## 충전 케이스 충전

충전 케이스를 충전하십시오.

이 제품에 포함된 USB 전원 케이블을 사용해야 합니다. 또한 USB 전원 어댑터를 사용할 때는 어댑터가 5V DC(최소 0.5A)의 시판 전원 출력과 호환되는지 확인하십시오.



- 1 USB 전원 케이블을 충전 케이스에 연결합니다.**
- 2 USB 전원 케이블을 USB 전원 어댑터에 연결합니다.**
- 3 USB 전원 어댑터를 콘센트에 연결합니다.**

충전이 시작됩니다.

충전 시에는 충전 케이스 표시등이 켜지고 충전이 완료되면 꺼집니다.

### 주

- 충전 케이스를 충전하는 동안 이어폰을 충전할 수도 있습니다. 이 경우 충전 케이스의 표시등이 충전 케이스의 충전 상태를 표시합니다.
- 이 제품에 포함되지 않은 USB 전원 케이블을 사용하면 충전되지 않을 수 있습니다.
- USB 전원 어댑터를 사용하는 대신 컴퓨터의 USB 포트에서 충전할 수도 있습니다.
- 충전 중에는 이 제품의 전원이 꺼집니다. 이때는 음악을 조작하거나 재생할 수 없습니다.

### 주의사항

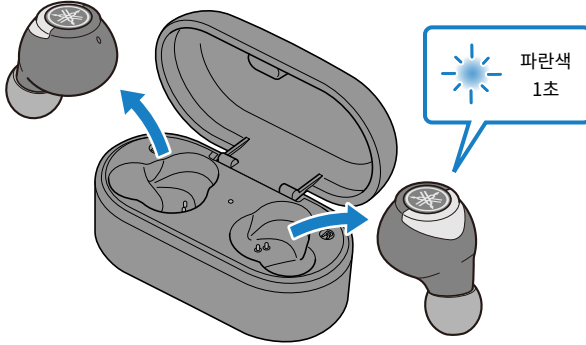
- 중국 내에서 이 제품을 충전할 때는 CCC에서 승인한 USB 전원 어댑터를 사용해야 합니다.

## 전원 켜기

전원을 켭니다.

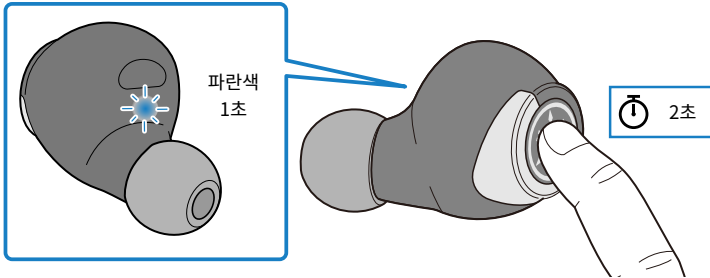
### 1 충전 케이스에서 이어폰을 분리합니다.

아래와 같이 표시등이 켜지고 전원이 켜집니다.



### 주

충전 케이스에서 이어폰을 분리했거나 충전 케이스에서 분리할 때 전원이 켜지지 않으면 표시등이 파란색으로 켜질 때까지 각 이어폰(왼쪽, 오른쪽)의 기능 키를 길게 누릅니다.



### 관련 링크

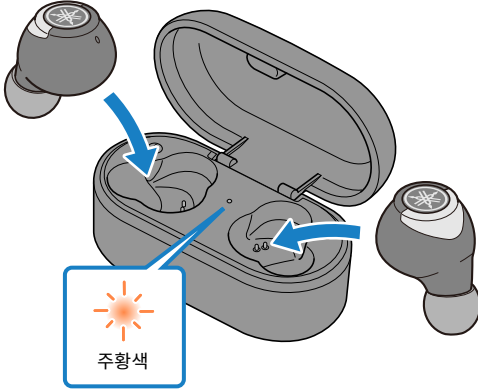
“배터리 잔량 확인” (p.19)

## 전원 끄기

이 제품의 전원을 끕니다.

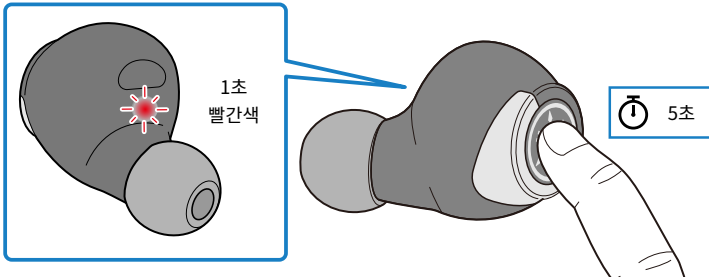
### 1 충전 케이스에 이어폰을 넣습니다.

이어폰 전원이 꺼지고 제품이 충전 모드로 들어갑니다.



### 주

- 충전 케이스에서 이어폰을 분리한 경우 표시등이 빨간색으로 켜질 때까지 각 이어폰(왼쪽, 오른쪽)의 기능 키를 길게 누릅니다. 이어폰에서 "Power Off" 오디오 메시지가 들립니다.



- 배터리 잔량이 낮을 때 전원을 켜면 표시등이 빨간색으로 3회 깜박입니다. 이럴 경우 제품을 충전하십시오.
- 충전 케이스의 배터리 잔량이 고갈되면 이어폰을 충전 케이스에 넣어도 이어폰이 꺼지지 않습니다. 이럴 경우 각 이어폰의 기능 키를 사용하여 끄십시오.

## 배터리 잔량 확인

이 제품이 켜진 후에 깜박이는 표시등과 오디오 메시지를 통해 배터리가 얼마나 남아 있는지 확인할 수 있습니다.

- 오디오 메시지:
  - Battery High: 충전 잔량이 많이 있음
  - Battery Medium: 충전 잔량이 반 정도 있음
  - Battery Low: 충전 잔량이 조금 있음
- 표시등(이어폰):
  - 3회 깜박임(빨간색): 충전 잔량이 조금 있음

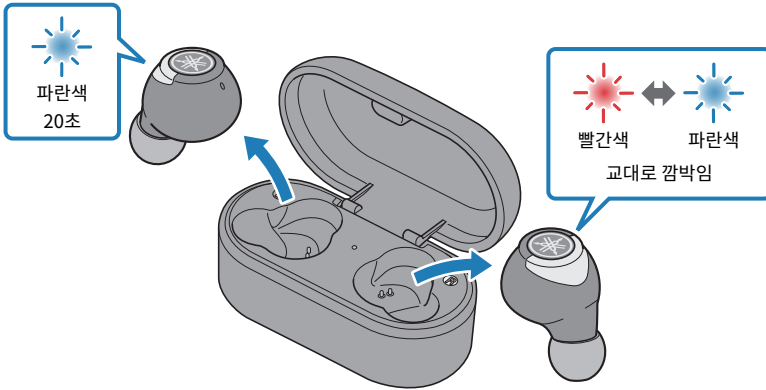
# 연결

## Bluetooth 장치 등록(페어링)

이 제품을 Bluetooth 장치에 처음 연결하는 경우 아래 단계에 따라 이 제품을 해당 장치에 등록(페어링)하십시오.

### 1 이 제품을 페어링 모드로 설정합니다.

먼저 이어폰(오른쪽)을 꺼내고 아래 그림과 같이 LED가 켜질 때까지 기다리십시오. 그런 다음 이어폰(왼쪽)을 꺼내십시오. 이어폰(오른쪽)이 페어링 대기 모드로 들어갑니다.



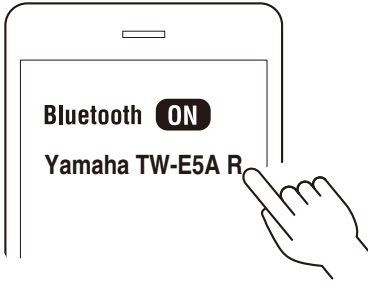
#### 주

두 이어폰이 교대로 빨간색/파란색으로 깜박이면 성공적으로 등록(페어링)할 수 없습니다. 두 이어폰을 모두 충전 케이스에 다시 넣고 다시 꺼냅니다.

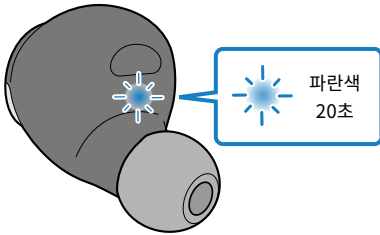
### 2 Bluetooth 장치에서 Bluetooth 기능을 활성화합니다.

연결할 수 있는 Bluetooth 장치 목록이 표시됩니다.

### 3 Bluetooth 장치의 이 목록에서 이 제품을 선택하십시오.



성공적으로 연결되면 "Pairing Successful" 오디오 메시지가 들립니다.  
이어폰의 표시등이 아래와 같이 켜집니다.



다음으로 다른 이어폰을 등록(페어링)하기 위한 메시지가 표시됩니다. 지침에 따라 등록(페어)하십시오.  
다른 이어폰은 Bluetooth 장치에 따라 "헤드셋" 으로 표시될 수 있습니다.

#### 주

- 약 2분 후에 페어링 대기 모드가 자동으로 종료됩니다. 다시 등록하려면 1단계부터 시작합니다.
- 이 제품에는 최대 3 장치를 등록할 수 있습니다. 4번째 장치를 켜면 오래된 등록이 삭제됩니다(가장 오래된 것이 먼저 삭제됨).
- 연결할 때 패스 키가 필요한 경우 "0000" 을 입력하십시오.
- 연결된 Bluetooth 장치와 이어폰을 연결 해제하여 이어폰을 등록(페어링) 모드로 설정할 수도 있습니다.

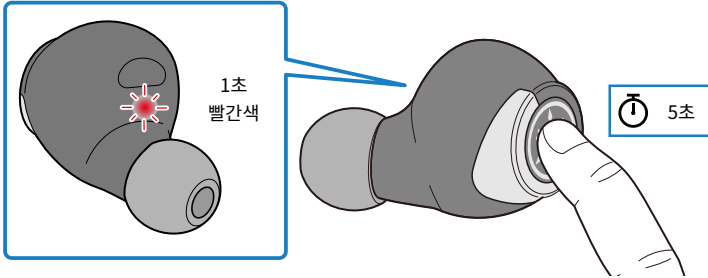
#### 관련 링크

- “다른 Bluetooth 장치 등록(페어링)” (p.22)
- “Bluetooth 장치에 연결” (p.25)
- “Bluetooth 장치에서 연결 해제” (p.26)
- “이어폰/헤드폰용 앱 정보” (p.34)

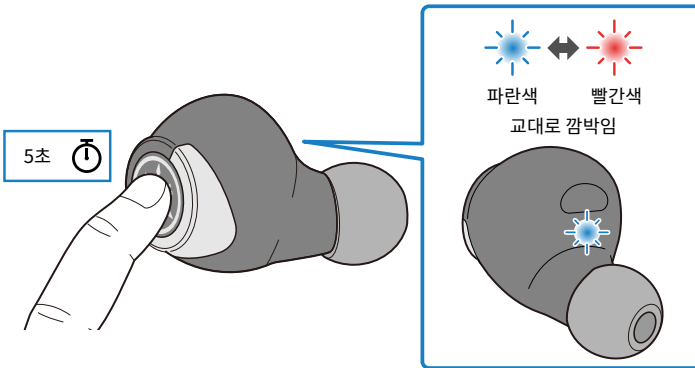
## 다른 Bluetooth 장치 등록(페어링)

아래 단계에 따라 다른 Bluetooth 장치를 연결합니다. [q01]

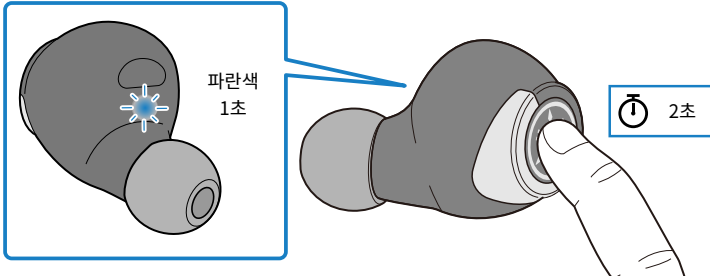
- 1** 표시등이 빨간색으로 켜질 때까지 각 이어폰(왼쪽, 오른쪽)의 기능 키를 계속 누릅니다.  
전원이 꺼집니다.



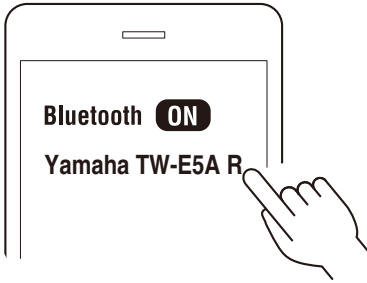
- 2** 아래와 같이 표시등이 켜질 때까지 이어폰(오른쪽)의 기능 키를 계속 누릅니다.  
이어폰에서 "Pairing" 오디오 메시지가 들리고 이어폰이 등록(페어링) 대기 모드로 들어갑니다.



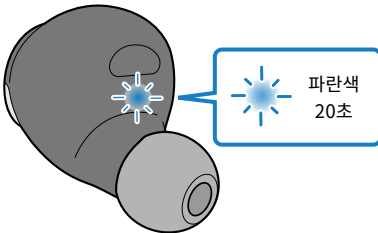
- 3** 아래와 같이 표시등이 켜질 때까지 이어폰(왼쪽)의 기능 키를 계속 누릅니다.  
이어폰에서 "Power On" 오디오 메시지가 들립니다.



- 4** Bluetooth 장치에서 Bluetooth 기능을 활성화합니다.  
연결할 수 있는 Bluetooth 장치 목록이 표시됩니다.
- 5** Bluetooth 장치의 이 목록에서 이 제품을 선택하십시오.



성공적으로 연결되면 "Pairing Successful" 오디오 메시지가 들립니다.  
이어폰의 표시등이 아래와 같이 켜집니다.



다음으로 다른 이어폰을 등록(페어링)하기 위한 메시지가 표시됩니다. 지침에 따라 등록(페어)하십시오.  
다른 이어폰은 Bluetooth 장치에 따라 "헤드셋" 으로 표시될 수 있습니다.

## 연결 > 다른 Bluetooth 장치 등록(페어링)

### 주

- 약 2분 후에 페어링 대기 모드가 자동으로 종료됩니다. 다시 등록하려면 1단계부터 시작합니다.
- 이 제품에는 최대 3 장치를 등록할 수 있습니다. 4번째 장치를 켜면 오래된 등록이 삭제됩니다(가장 오래된 것이 먼저 삭제됨).
- 연결할 때 패스 키가 필요한 경우 "0000" 을 입력하십시오.
- 연결된 Bluetooth 장치와 이어폰을 연결 해제하여 이어폰을 등록(페어링) 모드로 설정할 수도 있습니다.

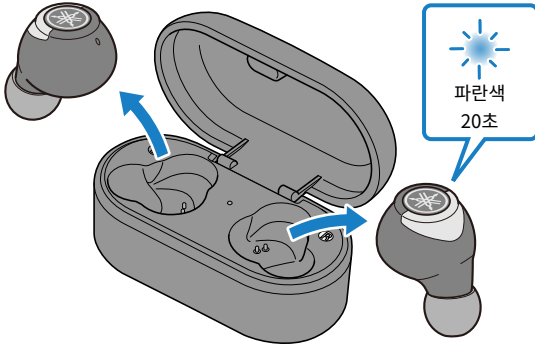
### 관련 링크

- “Bluetooth 장치에 연결” (p.25)
- “Bluetooth 장치에서 연결 해제” (p.26)
- “이어폰/헤드폰용 앱 정보” (p.34)

## Bluetooth 장치에 연결

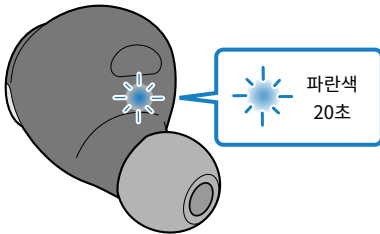
이 제품은 이미 등록(페어링)된 Bluetooth 장치에 연결됩니다.

전원을 켜면 마지막으로 연결된 Bluetooth 장치를 검색하여 자동으로 연결합니다.



자동으로 연결되지 않으면 이어폰이 연결/등록(페어링) 대기 모드로 들어갑니다. Bluetooth 장치에서 이어폰 연결을 시작하십시오.

성공적으로 연결되면 "Connected" 오디오 메시지가 들립니다. 표시등은 아래와 같이 표시됩니다.



### 주

- 배터리 잔량에 따라 왼쪽 또는 오른쪽 이어폰 중 하나가 Bluetooth 장치에 연결됩니다. 아래와 같이 이어폰이 Bluetooth 장치에 표시된 목록에 나타납니다.
  - 이어폰(왼쪽): Yamaha TW-E5A L
  - 이어폰(오른쪽): Yamaha TW-E5A R
- 다른 이어폰은 Bluetooth 장치에 따라 "헤드셋" 으로 표시될 수 있습니다.
- 이 제품은 하나의 Bluetooth 장치에 연결되며 여러 장치에 동시에 연결할 수 없습니다.

### 관련 링크

- “Bluetooth 장치 등록(페어링)” (p.20)
- “Bluetooth 장치에서 연결 해제” (p.26)
- “이어폰/헤드폰용 앱 정보” (p.34)

## Bluetooth 장치에서 연결 해제

아래 단계에 따라 Bluetooth 장치를 연결 해제합니다.

- Bluetooth 장치를 조작하여 이어폰을 연결 해제합니다.
  - 이어폰이 Bluetooth 장치와의 연결/등록(페어링)을 위한 대기 모드로 들어갑니다.
- Bluetooth 장치의 전원을 끕니다.
  - 이어폰이 Bluetooth 장치와의 연결/등록(페어링)을 위한 대기 모드로 들어갑니다.
- 이 제품의 전원을 끕니다.

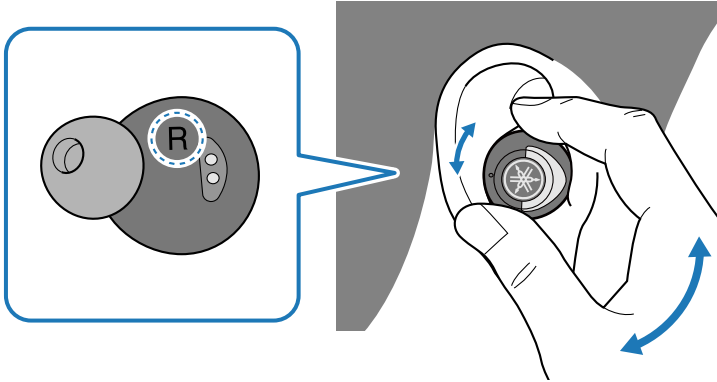
### 관련 링크

- “Bluetooth 장치 등록(페어링)” (p.20)
- “Bluetooth 장치에 연결” (p.25)
- “이어폰/헤드폰용 앱 정보” (p.34)

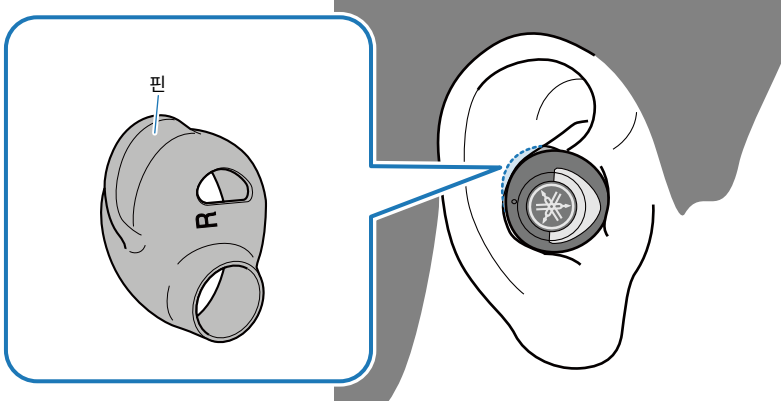
# 제품 착용

## 이어폰 착용

올바른 귀에 착용하기 위해 이어폰에서 왼쪽과 오른쪽 표시를 확인한 후 귀에 삽입하십시오.  
착용 시 이어폰을 움직여 귀에 잘 맞도록 조정하십시오.



이어폰을 착용한 상태에서 머리를 약간 흔들었을 때 이어폰이 느슨해질 것 같다면 다른 실리콘 슬리브를 사용해 보십시오. 이렇게 하면 빠지는 것을 방지할 수 있습니다.

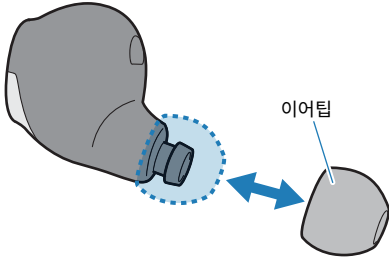


### 관련 링크

- “이어팁 교체” (p.28)
- “실리콘 슬리브 교체” (p.29)

## 이어팁 교체

귀에 맞는 이어팁을 사용하면 더 나은 사운드로 음악을 들을 수 있습니다. 이어폰을 착용할 때는 음악이 멈춘 상태에서 앰비언트사운드를 최대한 차단하는 이어팁을 사용하십시오.



### 주

이 제품에는 5 크기의 이어팁이 포함되어 있습니다. 이어폰에는 M 크기의 이어팁이 이미 부착되어 있습니다.

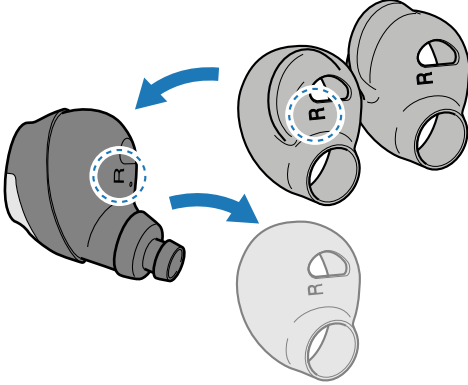


### 주의

- 찢어진 이어팁을 사용하지 말고, 이어팁 없이 이어폰을 착용하지 마십시오. 그럴 경우 귀가 손상될 수 있습니다.
- 이어팁을 확실하게 부착하십시오. 그렇지 않으면 귀 안에서 벗겨져 귀가 손상될 수 있습니다. 이어팁이 귀 안에서 벗겨질 경우 의사와 상담하십시오.
- 분리한 후에는 실수로 삼키지 않도록 어린이 손이 닿지 않는 곳에 보관하십시오.

## 실리콘 슬리브 교체

아래 그림과 같이 실리콘 슬리브를 교체하십시오. 귀에 맞는 실리콘 슬리브를 사용하면 귀에 더 잘 부착될 수 있습니다.



### 주

- 왼쪽과 오른쪽의 실리콘 슬리브가 다릅니다.
- 이 제품에는 3 종류의 실리콘 슬리브가 포함되어 있습니다. 이어폰에는 S 크기의 실리콘 슬리브가 이미 부착되어 있습니다.



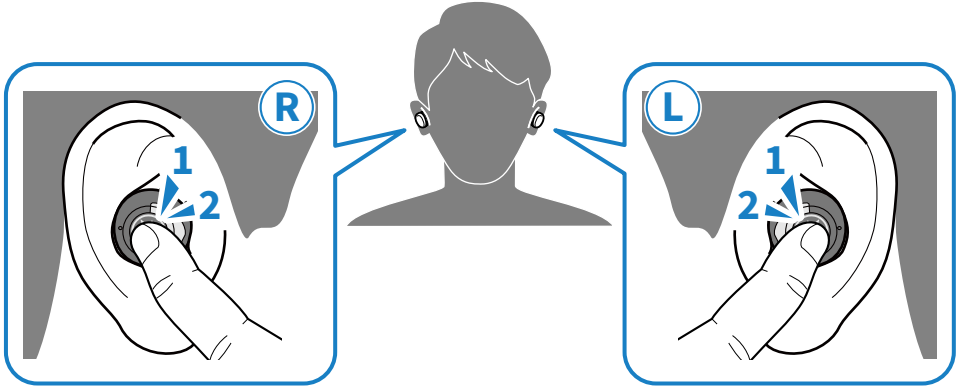
### 주의

- 분리한 후에는 실수로 삼키지 않도록 실리콘 슬리브를 어린이 손이 닿지 않는 곳에 보관하십시오.

# 제품 조작

## 음량 조절

아래 단계에 따라 음량을 조절하십시오.



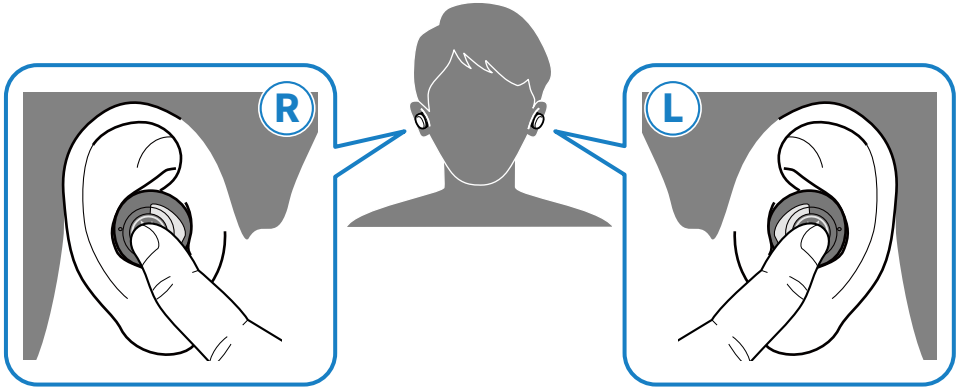
- 음량 높이기  
이어폰(오른쪽)의 기능 키를 2회 누릅니다.
- 음량 낮추기  
이어폰(왼쪽)의 기능 키를 2회 누릅니다.

### 주

음량을 조절할 수 있는 장치(예: 스마트 폰)에 연결하면 해당 장치를 사용하여 음량을 조절할 수도 있습니다.

## 음악 듣기

다음과 같이 재생 중에 기능 키를 사용하여 이 제품을 조작할 수 있습니다.



- 일시 정지 또는 재생 다시 시작  
이어폰(왼쪽) 또는 이어폰(오른쪽)의 기능 키를 누릅니다.
- 다음 노래로 건너뛰기  
"삐" 소리가 들릴 때까지 이어폰(오른쪽)의 기능 키를 길게(약 2초간) 누릅니다.  
신호음이 들리면 손가락을 키에서 떼십시오.
- 노래의 시작 부분으로 돌아가거나 이전 노래로 건너뛰기  
"삐" 소리가 들릴 때까지 이어폰(왼쪽)의 기능 키를 길게(약 2초간) 누릅니다.  
신호음이 들리면 손가락을 키에서 떼십시오.
- 앰비언트사운드 켜기/끄기:  
이어폰(왼쪽)의 기능 키를 연속 3회 누릅니다.  
앰비언트사운드 기능이 활성화되면 이어폰에서 "Ambient Sound" 오디오 메시지가 들립니다. 앰비언트사운드 기능이 비활성화되면 이어폰에서 "Off" 오디오 메시지가 들립니다.

### 주

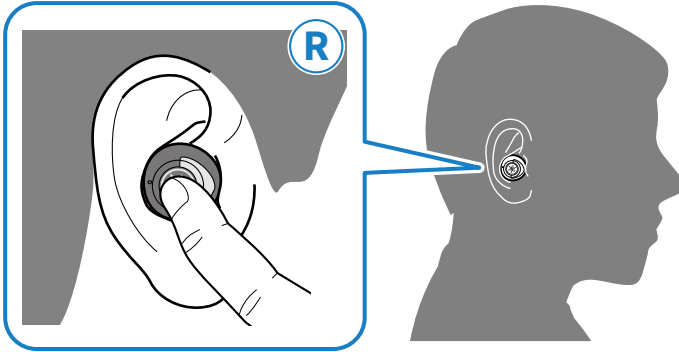
- 재생할 노래를 선택하려면 Bluetooth 장치를 조작합니다.
- Headphones Controller 앱을 사용해도 앰비언트사운드를 전환할 수 있습니다.

### 관련 링크

- “음량 조절” (p.30)
- “앰비언트사운드를 보다 쉽게 듣기” (p.39)

## 전화 수신

전화 기능이 있는 Bluetooth 장치(예: 스마트 폰)에 연결하면 이 제품을 사용하여 통화할 수 있습니다. 이 제품을 다음과 같이 조작합니다.



- 전화 수신  
이어폰(오른쪽)의 기능 키를 누릅니다.
- 전화 종료  
통화 중에 이어폰(오른쪽)의 기능 키를 누릅니다.
- 전화 무시  
전화가 걸려 오면 이어폰(오른쪽)의 기능 키를 2초 이상 길게 누릅니다.  
신호음이 들리면 손가락을 키에서 떼십시오.

### 주

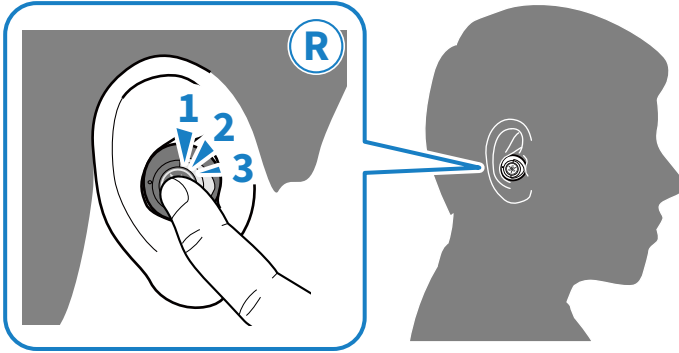
전화가 걸려 오면 재생 중인 음악이 일시 정지됩니다. 통화가 종료되거나 통화를 무시하면 음악 재생이 자동으로 다시 시작됩니다.

### 관련 링크

“음량 조절” (p.30)

## 스마트 폰에서 음성 지원 기능 사용

Siri 또는 Google Assistant와 같은 음성 지원 기능을 지원하는 Bluetooth 장치에 이 제품을 연결하면 이 제품으로 음성 지원을 제어할 수 있습니다.



### **1** 이어폰(오른쪽)의 기능 키를 3회 누릅니다.

음성 지원이 시작되고 음성을 사용하여 조작할 수 있습니다.

#### 주

- 음성 지원 기능의 조작은 Bluetooth 장치에 따라 다릅니다. 자세한 내용은 Bluetooth 장치의 사용설명서를 참조하십시오.
- 음성 지원 듣기를 마치려면 Bluetooth 장치를 조작합니다.

## 설정

### 이어폰/헤드폰용 앱 정보

Headphones Controller 스마트 폰 앱은 Yamaha 이어폰 또는 헤드폰에서 최상의 음질을 얻기 위한 전용 앱입니다.



이 앱으로 다음을 수행할 수 있습니다.

- 이어폰/헤드폰 상태 표시(예: 배터리 전원 잔량)
- 이어폰/헤드폰에 대한 상세 설정

App Store(iOS 기기) 또는 Google Play(Android 기기)에서 앱을 설치하십시오.

자세한 내용은 각 스토어의 앱 정보를 참조하십시오.

#### 주

왼쪽 및 오른쪽 이어폰의 기능이 다르므로 각각의 배터리 잔량은 다를 수 있습니다.

#### 관련 링크

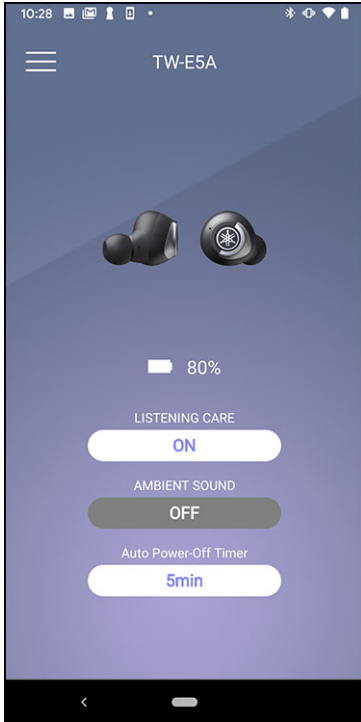
- “음량에 따라 음질 자동 조정” (p.38)
- “앰비언트사운드를 보다 쉽게 듣기” (p.39)
- “자동 대기 시간 설정” (p.40)

## 설정 목록(메인 화면)

Headphones Controller 앱의 메인 화면에서 설정할 수 있는 설정은 다음과 같습니다.

### 주

제품에 따라 앱 화면이 다를 수 있습니다.



- 리스닝케어  
리스닝케어(음량에 따라 음질을 자동으로 조정하는 기능)를 켜거나 끕니다.
- 앰비언트사운드  
재생과 앰비언트사운드의 밸런스를 설정합니다.
- 자동 전원 꺼짐 타이머  
Bluetooth 연결이 해제된 후 전원이 꺼지는 데 걸리는 시간을 설정합니다.

### 관련 링크

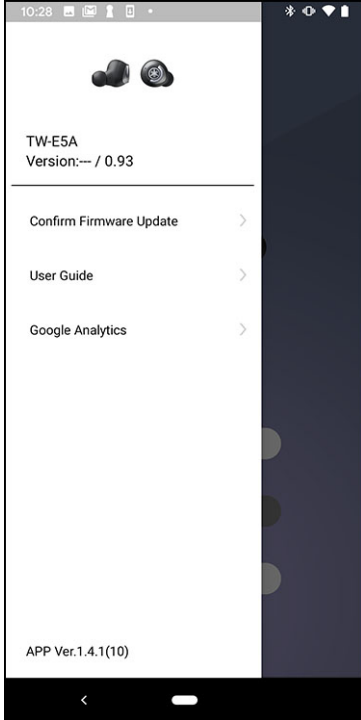
- “이어폰/헤드폰용 앱 정보” (p.34)
- “제품 설정 목록(메뉴)” (p.36)
- “음량에 따라 음질 자동 조정” (p.38)
- “앰비언트사운드를 보다 쉽게 듣기” (p.39)
- “자동 대기 시간 설정” (p.40)

## 제품 설정 목록(메뉴)

Headphones Controller 앱의 메뉴에서 설정할 수 있는 설정은 다음과 같습니다.

### 주

제품에 따라 앱 화면이 다를 수 있습니다.



- 펌웨어 업데이트를 확인하세요  
새 펌웨어가 출시되었는지 확인하고 업데이트를 수행합니다.
- 사용자 가이드  
사용자 가이드에 액세스합니다.
- 라이선스 정보  
Headphones Controller에 대한 소프트웨어 라이선스 정보를 표시합니다.
- 최종 사용자 라이선스 계약  
Headphones Controller에 대한 이용 약관을 표시합니다.

설정 > 제품 설정 목록(메뉴)

### 관련 링크

- “이어폰/헤드폰용 앱 정보” (p.34)
- “설정 목록(메인 화면)” (p.35)
- “음량에 따라 음질 자동 조정” (p.38)
- “앰비언트사운드를 보다 쉽게 듣기” (p.39)
- “자동 대기 시간 설정” (p.40)

## 음량에 따라 음질 자동 조정

리스닝케어기가 활성화되면 이 제품은 재생 음량에 따라 음질을 자동으로 조정합니다. 이 기능은 주파수 밸런스를 조정하여 낮은 음량에서도 풍부한 음질을 재생합니다. Headphones Controller 앱을 사용하여 설정합니다.

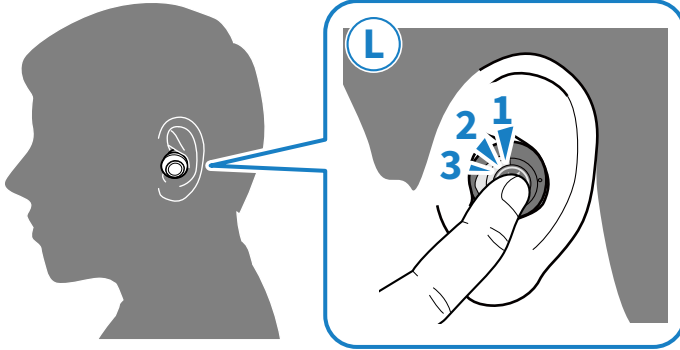
- 리스닝케어  
  설정
  - ON(초기 설정): 리스닝케어를 활성화합니다.
  - OFF: 리스닝케어를 비활성화합니다.

### 관련 링크

- “이어폰/헤드폰용 앱 정보” (p.34)
- “설정 목록(메인 화면)” (p.35)
- “제품 설정 목록(메뉴)” (p.36)

## 엠비언트사운드를 보다 쉽게 듣기

엠비언트사운드 기능을 활성화하면 주변 소리가 재생 사운드와 함께 혼합됩니다. 이 기능은 걸을 때나 누군가와 잠깐 대화하고 싶을 때 등 주변 상황에 주의하면서 음악을 듣고 싶을 때 유용합니다.



### 1 이어폰(왼쪽)의 기능 키를 3회 누릅니다.

그러면 엠비언트사운드 기능을 활성화/비활성화합니다.

- 엠비언트사운드 활성화: 주변 소리가 재생 사운드와 함께 혼합됩니다. 이어폰에서 “Ambient Sound” 오디오 메시지가 들립니다.
- 엠비언트사운드 비활성화(초기 설정): 이것은 일반 재생 모드입니다. 이어폰에서 “Off” 오디오 메시지가 들립니다.

### 주

- 이 기능은 Headphones Controller 앱의 엠비언트사운드 버튼으로도 설정할 수 있습니다. 설정은 다음과 같습니다.
  - ON: 주변 소리가 재생 사운드와 함께 혼합됩니다.
  - OFF(초기 설정): 이것은 일반 재생 모드입니다.
- 재생하는 사운드 유형 및 주변에 어떤 상황이 발생하느냐에 따라 엠비언트사운드가 잘 들리지 않을 수 있습니다. 이 경우 재생을 일시 중지하십시오.
- 이어폰을 손으로 가리지 마십시오. 손이 마이크를 덮고 있으면 엠비언트사운드 효과가 제대로 작동하지 않고 소음이 들릴 수 있습니다.

### 관련 링크

- “음악 듣기” (p.31)
- “설정 목록(메인 화면)” (p.35)
- “제품 설정 목록(메뉴)” (p.36)

## 자동 대기 시간 설정

Bluetooth 장치와 연결하지 않고 일정 시간이 지나면 이 제품이 자동으로 차단됩니다. 연결이 수신되지 않은 후 전원이 꺼지는 데 걸리는 시간을 설정합니다.

Headphones Controller 앱을 사용하여 설정합니다.

- 자동 전원 꺼짐 타이머  
설정
  - 5min (초기 설정)
  - 30min
  - 1h
  - 3h
  - OFF: 연속(전원이 자동으로 꺼지지 않음)

### 관련 링크

- “전원 켜기” (p.17)
- “이어폰/헤드폰용 앱 정보” (p.34)
- “설정 목록(메인 화면)” (p.35)
- “제품 설정 목록(메뉴)” (p.36)

## 펌웨어 업데이트

이 제품의 펌웨어를 업데이트하여 새로운 기능을 추가하고 제품 문제 수정 등의 작업을 수행할 수 있습니다. Headphones Controller를 사용하여 업데이트를 수행합니다.

업데이트 내용에 대한 자세한 내용은 Yamaha 웹 사이트의 제품 정보 페이지를 참조하십시오.

### 주의사항

이 제품과 Bluetooth 장치 간의 안정적인 데이터 통신을 위해 신호가 좋은 곳에서 펌웨어를 업데이트하십시오. 펌웨어가 업데이트되는 동안 다음을 수행하지 마십시오.

- 충전 케이스에 이어폰 넣기
- 이 제품의 전원 끄기
- Headphones Controller 앱 종료 또는 다른 앱 사용
- 스마트 폰 끄기
- 스마트 폰과 이 제품 간의 연결 취소

**1 Headphones Controller 앱의 메인 화면에서 메뉴를 엽니다.**

**2 "펌웨어 업데이트를 확인하세요"를 누릅니다.**

새 펌웨어가 준비된 경우 업데이트 수행 방법에 대한 지침이 표시됩니다. 화면의 지침에 따라 펌웨어를 설치하십시오.

### 관련 링크

- “이어폰 충전” (p.14)
- “전원 끄기” (p.18)
- “이어폰/헤드폰용 앱 정보” (p.34)
- “설정 목록(메인 화면)” (p.35)
- “제품 설정 목록(메뉴)” (p.36)

# 문제 해결

## 이것을 먼저 읽으십시오

사용하는 동안 이 제품이 정상적으로 작동되지 않으면 먼저 다음을 확인하십시오.

- 두 이어폰을 모두 충전 케이스에 다시 넣고 10초 이상 기다린 후, 이어폰(오른쪽)을 꺼낸 후 이어폰(왼쪽)을 꺼냅니다.
- 이 제품이 충분히 충전되어 있는지 확인하십시오.
  - “이어폰 충전” (p.14)
  - “충전 케이스 충전” (p.16)
- 이 제품의 펌웨어를 최신 버전으로 업데이트하십시오.
  - “펌웨어 업데이트” (p.41)
- 또한 다음 사항을 확인하십시오.
  - “소리가 들리지 않습니다” (p.43)
  - “한쪽 이어폰에서만 소리가 들립니다” (p.44)
  - “전원이 켜지지 않습니다” (p.45)
  - “제품이 충전되지 않습니다” (p.46)
  - “Bluetooth 장치에 연결할 수 없습니다” (p.47)
  - “제품이 작동되지 않거나 재생되지 않습니다” (p.48)
  - “소리가 왜곡되거나 잡음이 있거나 고르지 않습니다” (p.49)
  - “이 제품을 공장 초기 설정으로 복원(초기화/리셋)” (p.50)
  - “여전히 문제가 해결되지 않습니다 (고객 지원)” (p.54)

## 소리가 들리지 않습니다

● 이 제품이 Bluetooth 장치에 연결되어 있지 않습니다.

- 이 제품을 페어링하십시오.
- “Bluetooth 장치에 연결” (p.25)

● 음량이 너무 낮습니다.

- 음량을 올리십시오.
- “음량 조절” (p.30)

● 음악 재생이 중지되었습니다.

- 재생을 시작하십시오.
- “음악 듣기” (p.31)

● 이어팁이 귀에 맞지 않습니다.

- 귀 모양에 맞는 이어팁을 선택하고 잘 맞는지 확인하십시오.
- “이어팁 교체” (p.28)

## 한쪽 이어폰에서만 소리가 들립니다

- **신호가 깨끗하게 들어오지 않아 연결이 불안정해집니다.**
  - Wi-Fi 액세스 포인트와 같은 무선 장치 또는 전자 레인지와 같은 전자기파를 발생시키는 가전제품에서 멀리 떨어뜨려 놓으십시오.
  - 두 이어폰을 충전 케이스에 넣은 후 다시 꺼내십시오.
- **한 채널에서만 사운드를 생성하는 스마트 폰 앱을 사용 중일 수 있습니다.**
  - 다른 앱에서 소리를 재생하여 왼쪽 및 오른쪽 채널에서 소리가 들리는지 확인하십시오.
- **이어폰 중 하나가 꺼져 있을 수 있습니다.**
  - 전원을 켭니다.
    - “전원 켜기” (p.17)
- **등록된 Bluetooth 장치의 연결 정보가 제대로 작동하지 않을 수 있습니다.**
  - 해당 Bluetooth 장치의 연결 정보를 삭제한 다음 이어폰을 장치와 페어링하십시오.
    - “Bluetooth 장치 등록(페어링)” (p.20)

## 전원이 켜지지 않습니다

● **배터리 잔량이 충분하지 않을 수 있습니다.**

이 제품을 충전하십시오.

- “이어폰 충전” (p.14)

● **이어폰을 충전하는 동안 충전 케이스의 배터리 전원이 소진되었을 수 있습니다.**

표시등이 파란색으로 켜질 때까지 각 이어폰(왼쪽, 오른쪽)의 기능 키를 계속 누릅니다. 그런 다음 충전 케이스를 충전하십시오.

- “전원 켜기” (p.17)

● **제품이 일시적으로 안정적으로 작동하지 않습니다.**

두 이어폰을 모두 충전 케이스에 다시 넣고 10초 이상 기다린 후, 이어폰(오른쪽)을 꺼낸 후 이어폰(왼쪽)을 꺼냅니다.

## 제품이 충전되지 않습니다

- **이 제품 단자가 실리콘 슬리브로 덮여 있을 수 있습니다.**  
실리콘 슬리브를 올바르게 다시 장착하십시오.
  - “실리콘 슬리브 교체” (p.29)
- **컴퓨터가 켜져 있지 않습니다(컴퓨터에서 충전할 경우).**  
컴퓨터의 전원을 켜 다음 이 제품을 충전하십시오.
- **이 제품에 포함되지 않은 USB 전원 케이블을 사용하고 있을 수 있습니다.**  
제품을 올바르게 충전하기 부속된 USB 전원 케이블을 사용하십시오.

## Bluetooth 장치에 연결할 수 없습니다

- **이 제품과 Bluetooth 장치가 너무 멀리 떨어져 있을 수 있습니다.**  
이 제품을 Bluetooth 장치 가까이로 옮기십시오.
- **전자기파를 방출하는 장치(전자 레인지, 액세스 포인트 등)가 근처에 있을 수 있습니다.**  
전자파를 방출하는 기타 장치 근처에서 이 제품을 사용하지 마십시오.
- **등록된 Bluetooth 장치의 연결 정보가 제대로 작동하지 않을 수 있습니다.**  
Bluetooth 장치에서 이 제품의 연결 정보를 삭제한 다음 이 제품을 장치와 페어링하십시오.  
· “Bluetooth 장치 등록(페어링)” (p.20)
- **이 제품에 등록된 Bluetooth 장치의 등록 정보가 삭제되었을 수 있습니다.**  
이 제품을 한 번 더 페어링하십시오.  
· “Bluetooth 장치 등록(페어링)” (p.20)
- **이 제품이 다른 Bluetooth 장치에 이미 연결되어 있을 수 있습니다.**  
해당 Bluetooth 장치를 연결 해제한 다음 이 제품을 새 장치에 연결하십시오.

## 제품이 작동되지 않거나 재생되지 않습니다

● **이 제품이 충전 중일 수 있습니다.**

충전 중에는 이 제품을 사용할 수 없습니다. 충전이 끝난 후에 이어폰을 사용하십시오.

● **이 제품에 배터리 잔량이 없습니다.**

이 제품을 충전하십시오.

- “이어폰 충전” (p.14)
- “충전 케이스 충전” (p.16)

● **제품이 일시적으로 안정적으로 작동하지 않습니다.**

두 이어폰을 모두 충전 케이스에 다시 넣고 10초 이상 기다린 후, 이어폰(오른쪽)을 꺼낸 후 이어폰(왼쪽)을 꺼냅니다.

## 소리가 왜곡되거나 잡음이 있거나 고르지 않습니다

● **신호가 깨끗하게 들어오지 않아 연결이 불안정해집니다.**

액세스 포인트와 같은 무선 장치 또는 전자 레인지와 같은 전자기파를 발생시키는 가전제품에서 멀리 떨어뜨려 놓으십시오.

연결된 Bluetooth 장치를 가능한 한 이 제품 가까이 배치하십시오.

무선 네트워크 연결이 있는 장치는 Bluetooth 통신을 방해하는 신호를 전송할 수 있습니다. 이 경우 Bluetooth 장치에서 무선 네트워크 연결 기능을 끄십시오.

● **제품이 일시적으로 안정적으로 작동하지 않습니다.**

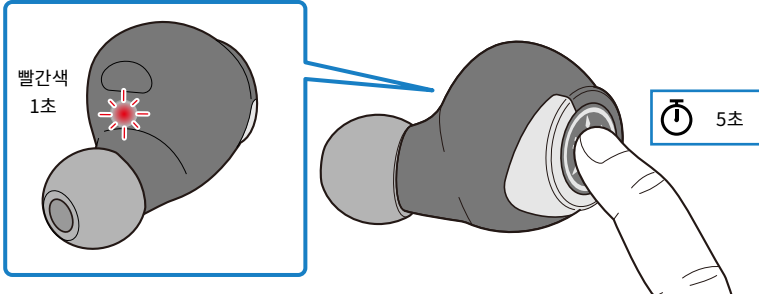
두 이어폰을 모두 충전 케이스에 다시 넣고 10초 이상 기다린 후, 이어폰(오른쪽)을 꺼낸 후 이어폰(왼쪽)을 꺼냅니다.

## 이 제품을 공장 초기 설정으로 복원(초기화/리셋)

그러면 이 제품의 모든 설정이 공장 초기 설정으로 복원됩니다.

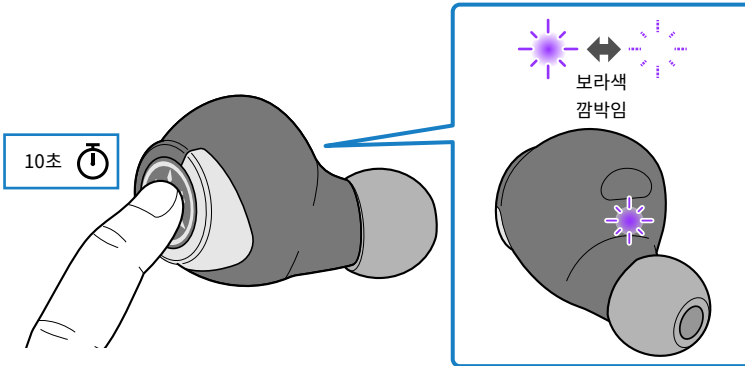
### 1 충전 케이스에서 이어폰을 꺼낸 후 전원을 끄십시오.

표시등이 빨간색으로 켜질 때까지 각 이어폰(왼쪽, 오른쪽)의 기능 키를 계속 누릅니다. 이어폰에서 “Power Off” 오디오 메시지가 들립니다.



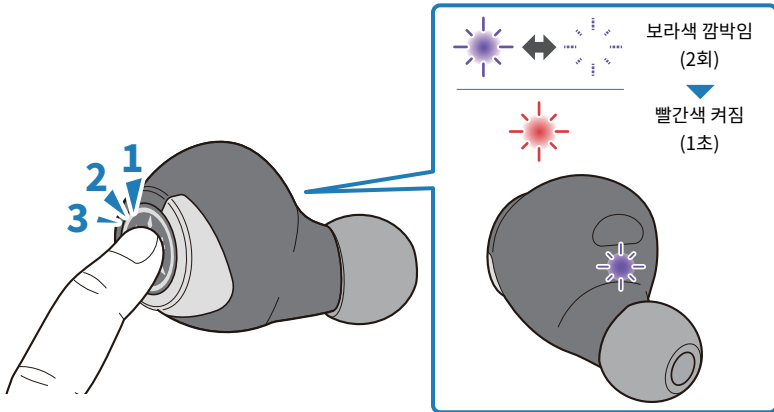
### 2 이어폰(오른쪽)의 기능 키를 약 10초간 길게 누릅니다.

아래와 같이 표시등이 깜박입니다.



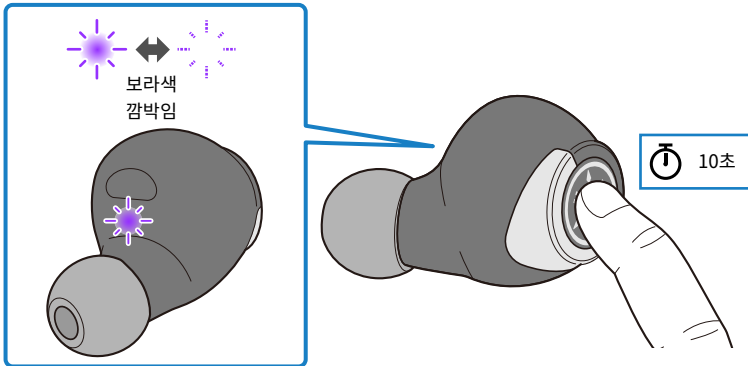
**3 표시등이 깜박이기 시작하면 이어폰(오른쪽)의 기능 키를 10초 이내에 3회 누르십시오.**

아래와 같이 표시등이 깜박이고 전원이 꺼집니다. 이어폰에서 “Power Off” 오디오 메시지가 들립니다. 표시등이 빨간색 깜박임을 멈추지 않으면 뒤로 가서 이전 단계를 다시 시도하십시오.



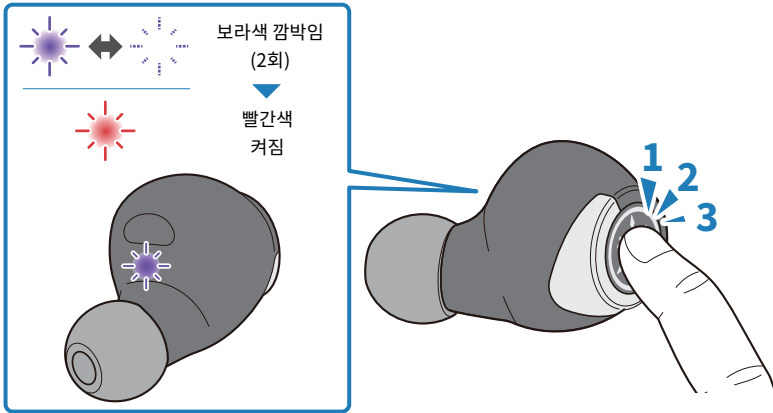
**4 이어폰(왼쪽)의 기능 키를 약 10초간 길게 누릅니다.**

아래와 같이 표시등이 깜박입니다.



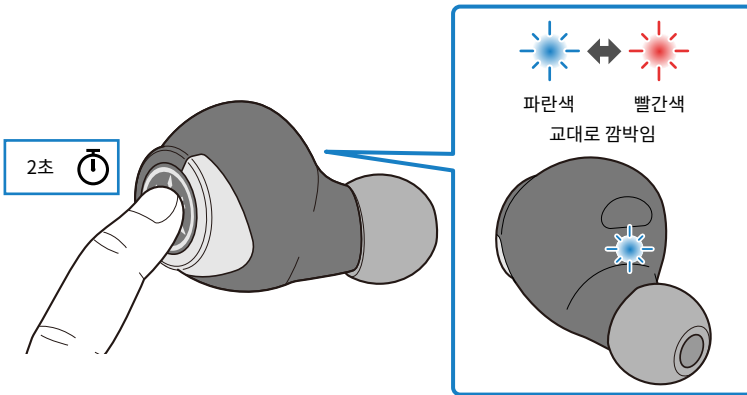
**5 표시등이 깜박이기 시작하면 이어폰(왼쪽)의 기능 키를 10초 이내에 3회 누르십시오.**

아래와 같이 표시등이 깜박이고 전원이 꺼집니다. 이어폰에서 “Power Off” 오디오 메시지가 들립니다. 표시등이 빨간색 깜박임을 멈추지 않으면 뒤로 가서 이전 단계를 다시 시도하십시오.



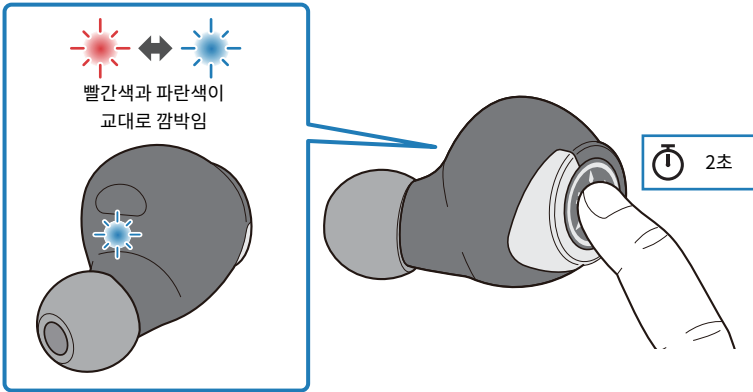
**6 이어폰(오른쪽)의 기능 키를 2초간 길게 누릅니다. 전원이 켜집니다.**

표시등이 켜지면 손가락을 키에서 떼십시오.



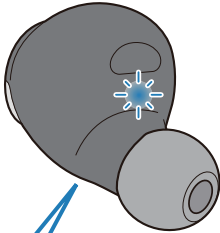
**7** 이전 단계를 수행한 후 10초 이내에 이어폰(왼쪽)의 기능 키를 2초간 누르십시오. 전원이 켜집니다.

표시등이 깜박이면 손가락을 키에서 떼십시오.

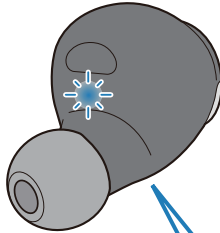


수 초 후에 표시등이 아래와 같이 표시되면 초기화에 성공한 것입니다. 표시등이 아래와 같이 표시되지 않으면 1단계부터 다시 초기화하십시오.

이어폰(오른쪽)



이어폰(왼쪽)



## 여전히 문제가 해결되지 않습니다 (고객 지원)

그래도 문제가 해결되지 않으면 다음과 같이 제품 지원을 위해 당사에 문의하십시오.

- **일본 내 고객**

이 제품을 구입한 매장이나 "사용설명서 ( 기본 )" 에 나와 있는 대로 제품 지원 센터에 문의하십시오.

- **일본 이외의 고객**

가까운 Yamaha 공식 대리점 또는 서비스 센터에 문의하십시오.

# 부록

## 사양

이 제품의 사양은 다음과 같습니다.

- 드라이버 유형
  - 다이내믹
- 드라이버 유닛
  - 6.2mm
- 주파수 범위
  - 20-20,000Hz
- Bluetooth 버전
  - 5.0
- 지원되는 프로파일
  - A2DP, AVRCP, HFP, HSP
- 지원되는 코덱
  - SBC, AAC, Qualcomm® aptX™
- 지원되는 내용 보호(일본 한정)
  - SCMS-T
- RF 출력
  - 클래스 1
- 최대 통신 범위
  - 10m (장애물이 없는 경우)
- 페어링 가능한 장치의 최대 수량
  - 3

## 충전식 배터리

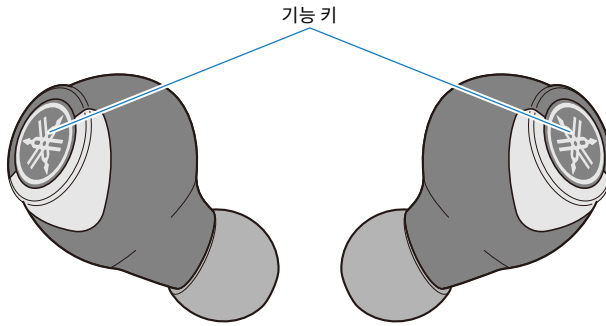
- 충전식 내장 배터리
  - 리튬 이온 배터리
- 충전 시간(만충전)
  - 이어폰: 약 2시간
  - 충전 케이스: 약 2시간
- 연속 재생 시간
  - 약 6.5시간
- 충전 케이스에서 사용 가능한 충전 주기 수(충전 케이스가 완전히 충전된 경우)
  - 약 3회
- 충전 온도
  - 0-+40°C

## 일반

- 방수 등급
  - IPX5
- 중량
  - 7.0g (이어폰당)

## 조작 목록

이 제품의 주요 조작은 다음과 같습니다.



### 전원

- 전원 켜기
  - 기능 키(2초간 길게 누름)
- 전원 끄기
  - 기능 키(5초간 길게 누름)

### 음량

- 음량 높이기
  - 이어폰(오른쪽)의 기능 키(연속 2회 빠르게 누름)
- 음량 낮추기
  - 이어폰(왼쪽)의 기능 키(연속 2회 빠르게 누름)

### 음악 재생

- 일시 정지/재생
  - 이어폰(왼쪽) 또는 이어폰(오른쪽)의 기능 키
- 다음 노래로 건너뛰기
  - 이어폰(오른쪽)의 기능 키(“삐” 소리가 들릴 때까지 길게 누름)
- 노래의 시작 부분으로 돌아가거나(노래가 재생 중인 경우) 이전 노래로 돌아가기(노래 시작 부분인 경우)
  - 이어폰(왼쪽)의 기능 키(“삐” 소리가 들릴 때까지 길게 누름)

### 모드 선택

- 엠비언트사운드 켜기/끄기 전환
  - 이어폰(왼쪽)의 기능 키(연속 3회 빠르게 누름)

## 전화 통화

- 전화 수신
  - 이어폰(오른쪽)의 기능 키
- 전화 종료
  - 이어폰(오른쪽)의 기능 키
- 전화 무시
  - 이어폰(오른쪽)의 기능 키(2초 이상 길게 누름)

## 기타 기능

- 페어링 시작
  - 전원을 끈 상태에서 이어폰(왼쪽 및 오른쪽)의 기능 키를 길게 누름(오른쪽: 5초; 왼쪽: 2초)
- 음성 지원 시작
  - 이어폰(오른쪽)의 기능 키(연속 3회 빠르게 누름)

## 표시등 표시 및 오디오 메시지 목록

이 제품의 표시등 표시 및 오디오 메시지는 다음과 같습니다.

### 제품 표시등 표시

- 전원 켜기
  - 1초간 켜진(파란색) 후 꺼짐
- 배터리 잔량 알림
  - 빨간색이 3회 깜박임: 충전 잔량이 조금 있음
- Bluetooth 장치와의 페어링을 위한 대기 모드
  - 깜박임(빨간색과 파란색이 교대로)
- 페어링된 Bluetooth 장치 검색
  - 켜지지 않음
- Bluetooth 장치에 연결 완료
  - 켜진(파란색, 약 20초) 후 꺼짐
- 전원 끄기
  - 1초간 켜진(빨간색) 후 꺼짐

### 충전 시 표시등 표시

- 충전
  - 켜짐(빨간색)
- 충전 완료됨
  - 켜지지 않음

### 충전 케이스 표시등 표시

충전 케이스가 전원에 연결되지 않는 경우

- 이어폰 충전 중
  - 켜짐
- 이어폰 충전 완료
  - 켜지지 않음
- 충전 케이스에 배터리 충전 잔량이 조금 있음
  - 깜박임

충전 케이스가 전원에 연결된 경우

(이어폰 충전 상태는 표시되지 않습니다)

- 충전 케이스 충전 중
  - 켜짐
- 충전 케이스 충전 완료
  - 켜지지 않음

## 오디오 메시지

- Battery High
  - 배터리 충전 잔량이 많이 있음
- Battery Medium
  - 배터리 충전 잔량이 반 정도 있음
- Battery Low
  - 배터리 충전 잔량이 조금 있음
- Power Off
  - 전원 끄기
- Pairing
  - 장치 등록 시작(페어링)
- Pairing Successful
  - 페어링 성공/연결 완료
- Pairing Failed
  - 페어링 실패
- Connected
  - Bluetooth 장치에 연결 완료
- Disconnected
  - Bluetooth 장치에서 연결 해제됨
- Ambient Sound
  - 엠비언트사운드 활성화
- Off
  - 엠비언트사운드 비활성화(일반 재생 모드)

## 관련 링크

- “충전 케이스 충전” (p.16)
- “전원 켜기” (p.17)
- “전원 끄기” (p.18)
- “배터리 잔량 확인” (p.19)
- “Bluetooth 장치 등록(페어링)” (p.20)
- “Bluetooth 장치에 연결” (p.25)

Yamaha Global Site  
<https://www.yamaha.com/>

Yamaha Downloads  
<https://download.yamaha.com/>

Manual Development Group  
© 2020 Yamaha Corporation

Published 10/2020 AM-B0

AV19-0141