



# **Guida per l'utente**

Truly Wireless Earphones

# **TW-E7A**

# Indice

## **Avviso 4**

---

### **La documentazione ..... 4**

Marchi ..... 4

### **Manipolazione del prodotto ..... 6**

Impermeabilità ..... 6

Note sulla batteria ..... 7

## **Panoramica sul prodotto 8**

---

### **Vantaggi del prodotto ..... 8**

### **Accessori ..... 10**

### **Nomi delle parti ..... 12**

### **Nomi delle parti (base di carica) ..... 13**

## **Carica e alimentazione 14**

---

### **Carica degli auricolari ..... 14**

### **Carica della base di carica ..... 16**

### **Accensione ..... 18**

### **Spegnimento ..... 19**

### **Verifica dell'energia residua della batteria ..... 20**

## **Collegamenti 21**

---

### **Registrazione di un dispositivo Bluetooth (accoppiamento) ..... 21**

### **Registrazione (accoppiamento) di un altro dispositivo Bluetooth ..... 23**

### **Collegamento a un dispositivo Bluetooth ..... 26**

### **Disconnessione da un dispositivo Bluetooth ..... 27**

## **Indossare il prodotto 28**

---

### **Indossare gli auricolari ..... 28**

### **Sostituzione dei cuscinetti ..... 29**

### **Sostituzione delle alette in silicone ..... 30**

<b>Utilizzo del prodotto</b>	<b>31</b>
<b>Regolazione del volume</b> .....	<b>31</b>
<b>Ascolto di musica</b> .....	<b>32</b>
<b>Ricevere chiamate</b> .....	<b>33</b>
<b>Utilizzo della funzione di assistente vocale sullo smartphone</b> .....	<b>34</b>
<b>Impostazioni</b>	<b>35</b>
<b>App per auricolari/cuffie</b> .....	<b>35</b>
<b>Elenco delle impostazioni (schermata principale)</b> .....	<b>36</b>
<b>Elenco di impostazioni del prodotto (menu)</b> .....	<b>37</b>
<b>Regolazione automatica della qualità sonora in base al volume</b> .....	<b>39</b>
<b>Riproduzione sonora in base all'ambiente circostante</b> .....	<b>40</b>
<b>Impostazione del tempo di standby automatico</b> .....	<b>41</b>
<b>Aggiornamento del firmware</b> .....	<b>42</b>
<b>Risoluzione dei problemi</b>	<b>43</b>
<b>Leggere prima quanto segue</b> .....	<b>43</b>
<b>Non si sente alcun suono</b> .....	<b>44</b>
<b>L'audio si sente solo da una cuffia</b> .....	<b>45</b>
<b>Il prodotto non si accende</b> .....	<b>46</b>
<b>Non è possibile caricare il prodotto</b> .....	<b>47</b>
<b>Impossibile collegarsi a un dispositivo Bluetooth</b> .....	<b>48</b>
<b>Il prodotto non funziona e non riproduce</b> .....	<b>49</b>
<b>Il suono è distorto, rumoroso o instabile.</b> .....	<b>50</b>
<b>Ripristino delle impostazioni di fabbrica del prodotto (Inizializza/Ripristina)</b>	<b>51</b>
<b>Problema ancora irrisolto (assistenza clienti)</b> .....	<b>54</b>
<b>Appendice</b>	<b>55</b>
<b>Specifiche</b> .....	<b>55</b>
<b>Elenco delle operazioni</b> .....	<b>56</b>
<b>Elenco degli indicatori e dei messaggi audio</b> .....	<b>58</b>

# Avviso

## La documentazione

### Marchi

---

I marchi utilizzati nella documentazione sono i seguenti.



Il marchio e i loghi Bluetooth® sono marchi registrati di Bluetooth SIG, Inc. e sono utilizzati da Yamaha Corporation su licenza. Gli altri marchi e nomi commerciali appartengono ai rispettivi proprietari.



Qualcomm aptX è un prodotto di Qualcomm Technologies, Inc. e/o delle sue controllate.

Qualcomm è un marchio registrato di Qualcomm Incorporated registrato negli Stati Uniti e in altri paesi. aptX è un marchio registrato di Qualcomm Technologies International Ltd. registrato negli Stati Uniti e in altri paesi.



"Qi" e il logo Qi sono marchi del Wireless Power Consortium.

#### **Android™ and Google Play™**

Android e Google Play sono marchi di Google LLC.

#### **App Store<sup>SM</sup>**

App Store è un marchio di servizio di Apple Inc.

#### **Siri®**

Siri è un marchio registrato di Apple Inc. negli Stati Uniti e in altri paesi.

## Avviso sul contenuto della documentazione

---

- La presente documentazione costituisce una guida per l'utente rivolta ai seguenti lettori.
  - Coloro che utilizzeranno il prodotto
- La documentazione classifica le precauzioni e altre questioni come segue.



### **AVVERTENZA**

Questo contenuto indica "*rischio di lesioni gravi o morte*".



### **ATTENZIONE**

Questo contenuto indica "*rischio di lesioni*".

- **AVVISO**  
Indica punti da osservare per evitare guasti al prodotto, danni, malfunzionamenti e perdita di dati nonché per proteggere l'ambiente.
- **NOTA**  
Indica note sulle istruzioni, limiti alle funzioni e ulteriori informazioni che possono risultare utili.
- Tutte le illustrazioni e le schermate presenti nella documentazione sono unicamente a scopo informativo.
- Tutti i nomi delle aziende, dei prodotti e simili presenti nella documentazione sono marchi registrati o marchi delle rispettive aziende.
- Il software potrebbe essere modificato e aggiornato senza preavviso.

## Manipolazione del prodotto

### Impermeabilità

L'impermeabilità del corpo delle cuffie è conforme agli standard IPX5. La base di carica tutta via non è impermeabile.

Inoltre, i danni causati da acqua penetrata per utilizzo improprio non sono coperti dalla garanzia. Agire con cautela nei seguenti casi per evitare scosse elettriche o guasti al prodotto.

#### IPX

- IPX fa riferimento a "Protezione dalla penetrazione di liquidi" in base allo standard JIS C 0920 (standard armonizzato di IEC 60529), "Gradi di protezione forniti dagli alloggiamenti (IP Code)".
- Si tratta di norme che garantiscono le prestazioni di un prodotto in acqua dolce o acqua di rubinetto a temperatura ambiente. Ciò non garantisce prestazioni equivalenti in acqua calda, acqua di mare ecc.

#### • Auricolari

- L'impermeabilità del corpo delle cuffie è conforme agli standard IPX5. Gli auricolari sono protetti dagli spruzzi d'acqua in tutte le direzioni.

#### • Base di ricarica

La base di ricarica e il cavo di alimentazione USB incluso non sono impermeabili. Agire con cautela nei seguenti casi.

- Rimuovere eventuale umidità depositatasi sugli auricolari prima di riporli nella base di carica.
- Non maneggiare la base di ricarica con mani umide.
- Non utilizzare gli auricolari in caso di umidità elevata o se sono stati esposti all'acqua, come per esempio in bagno/doccia o all'aperto in caso di pioggia.

## **Note sulla batteria**

---

La batteria agli ioni di litio contenuta nel prodotto è un oggetto consumabile. Per allungare il più possibile la vita della batteria, prestare particolare attenzione ai seguenti punti.

- Se il prodotto rimane inutilizzato a lungo, i tempi di carica potrebbero aumentare.
- Se il prodotto deve rimanere inutilizzato a lungo, assicurarsi di caricarlo circa ogni sei mesi. Conservare il prodotto a lungo senza caricarlo potrebbe ridurre la vita delle batterie rendendo impossibile caricarle.

# Panoramica sul prodotto

## Vantaggi del prodotto

Questo prodotto è costituito da una serie di auricolari wireless che si collegano a dispositivi Bluetooth come ad esempio lettori musicali portatili o smartphone.

### **Riproduzione in alta definizione di audio da dispositivi Bluetooth**

Questo prodotto supporta i codec Qualcomm aptX™ e AAC.

### **Supporta Qualcomm TrueWireless™ Stereo Plus (TWS+)**

Il prodotto supporta dispositivi Bluetooth compatibili con TrueWireless Stereo Plus, per una connettività più stabile.

### **Active noise cancelling (ANC)**

Questa funzione riduce i rumori esterni come per esempio in treno, bus ecc. Ciò consente un ascolto della musica più coinvolgente e allo stesso tempo evita di dover aumentare troppo il volume.

### **Funzione AMBIENT SOUND**

I suoni circostanti saranno fusi con la riproduzione. Questa funzione è comoda quando si desidera ascoltare musica prestando però attenzione all'ambiente circostante come per esempio quando si cammina e si vuol brevemente parlare con qualcuno ecc.

### **Funzione LISTENING CARE**

Questo prodotto dispone di LISTENING CARE, che consente di godere di una qualità sonora eccellente anche a bassi volumi.

Concentrandosi sulle caratteristiche dell'orecchio umano dove i suoni gravi e acuti diventano più difficili da sentire a basso volume, e considerando che l'ascolto differisce in base all'ambiente, questa funzione corregge il bilanciamento sonoro per un audio ottimale rispetto al volume. Producendo un suono naturale facile da ascoltare, la funzione riduce il carico sugli orecchi causato dai livelli eccessivi.

### **Supporto alla carica wireless (standard Qi)**

Per la carica del prodotto, è sufficiente posizionare la base di carica su un caricabatteria compatibile con lo standard wireless Qi.

### **Supporto alle funzioni smartphone**

Il prodotto può essere utilizzato per parlare al telefono e avviare l'assistente vocale mentre il prodotto è collegato.

### **App dedicata per smartphone: Headphones Controller**

Utilizzare l'app Headphones Controller per configurare le impostazioni più in dettaglio.

Panoramica sul prodotto > Vantaggi del prodotto

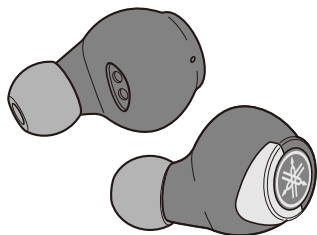
### **Link associati**

- “App per auricolari/cuffie” (pag. 35)
- “Regolazione automatica della qualità sonora in base al volume” (pag. 39)
- “Riproduzione sonora in base all'ambiente circostante” (pag. 40)

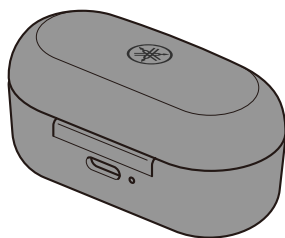
## Accessori

Assicurarsi che tutti gli accessori siano inclusi con il prodotto.

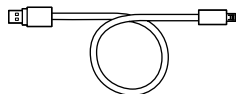
Auricolari (unità principali)



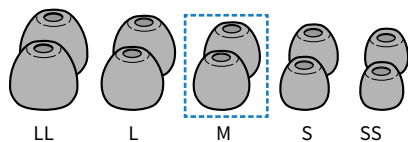
Base di ricarica



Cavo di alimentazione USB (30 cm; da tipo C ad A)

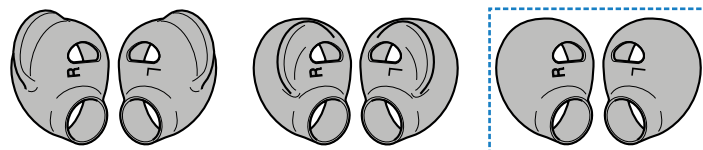


Cuscinetti (LL, L, M, S, SS; un set ciascuno)



(già fissati sugli  
auricolari)

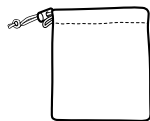
Alette in silicone (L, M, S; un set ciascuno)



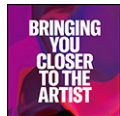
(già fissate sugli auricolari)

Astuccio per il trasporto

Panoramica sul prodotto > Accessori



Guida introduttiva



Guida dell'utente (base)

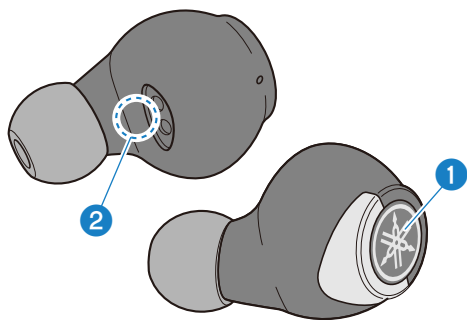


Volantino sulla sicurezza



## Nomi delle parti

Segue una spiegazione delle parti degli auricolari.



① **Tasto funzione (L, R)**

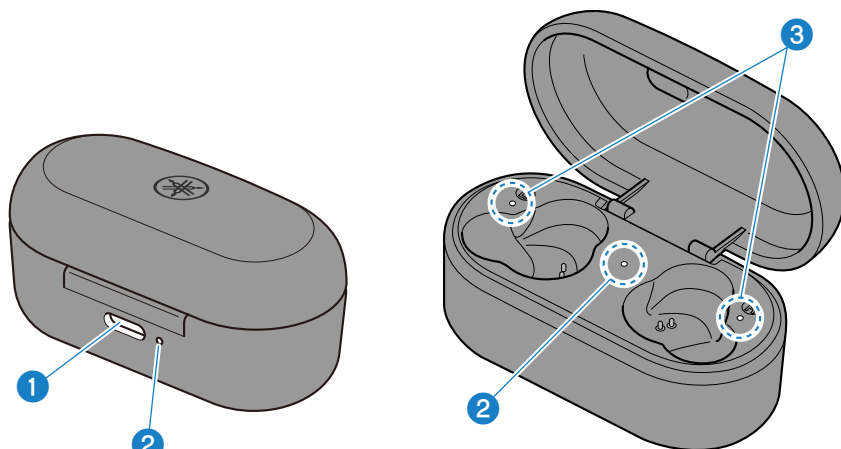
② **Indicatore**

### NOTA

Gli auricolari dispongono di microfoni incorporati per catturare i suoni ambientali e le conversazioni.

## Nomi delle parti (base di carica)

Segue una spiegazione delle parti della base di ricarica.



**1 Connettore di ricarica**

Per la carica, inserire il cavo di alimentazione nel connettore.

**2 Indicatore (base di carica)**

Mostra l'energia residua della batteria per la base di carica e lo stato di carica.

**3 Indicatori (sugli auricolari)**

Indicatori (sugli auricolari)

### NOTA

La base di carica contiene una batteria per la carica degli auricolari.

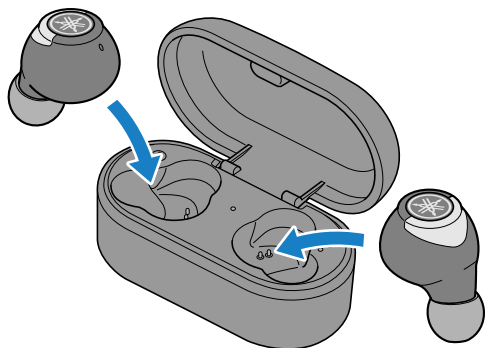
# Carica e alimentazione

## Carica degli auricolari

Caricare gli auricolari prima dell'uso.

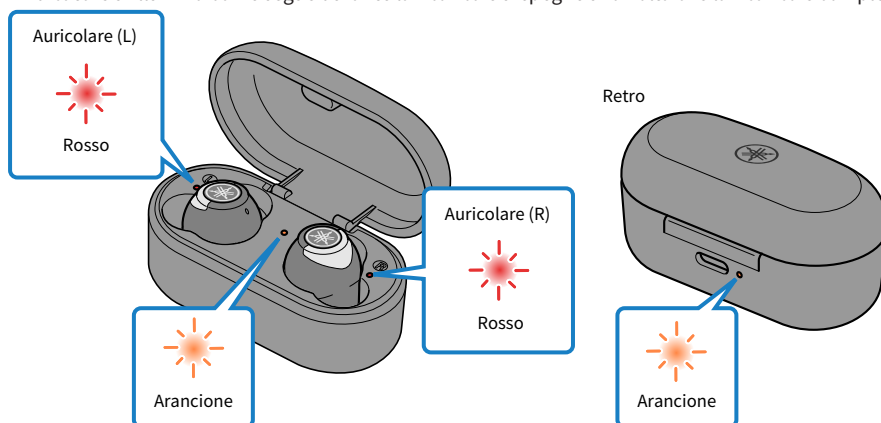
### AVVISO

- La base di carica non è impermeabile. Rimuovere eventuale umidità depositatasi sugli auricolari prima di riporli nella base di carica.



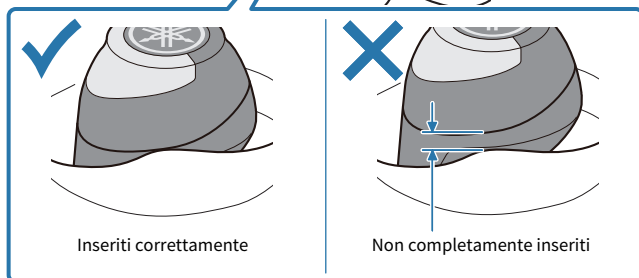
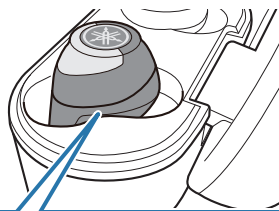
- 1 Aprire il coperchio della base di carica.**
- 2 Posizionare le cuffie nella base di ricarica.**
- 3 Chiudere il coperchio della base di carica.**

L'indicatore si illumina come segue durante la ricarica e si spegne una volta che la ricarica è completata.



**NOTA**

- Una volta esaurita completamente l'energia residua della batteria della base di carica durante la carica degli auricolari, questi si accenderanno.
- Quando il livello residuo della batteria della base è basso, l'indicatore sulla base di carica lampeggerà. In questo caso, mettere in carica la base di carica.
- Gli auricolari non verranno caricati se non sono inseriti correttamente nello scomparto della base di carica. Assicurarsi che gli auricolari siano completamente inseriti nella base come illustrato di seguito.



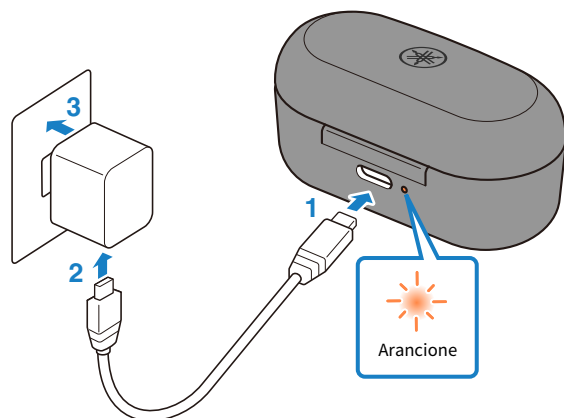
## Carica della base di carica

Caricare la base di carica

### Carica con un alimentatore USB

Per caricare la base di carica, collegare un alimentatore USB disponibile in commercio alla presa USB sulla base di carica.

Assicurarsi di utilizzare il cavo di alimentazione USB incluso con il prodotto. Inoltre, quando si utilizza un alimentatore USB disponibile in commercio, assicurarsi che questo disponga di un'uscita a 5 V CC (almeno 0,5 A).



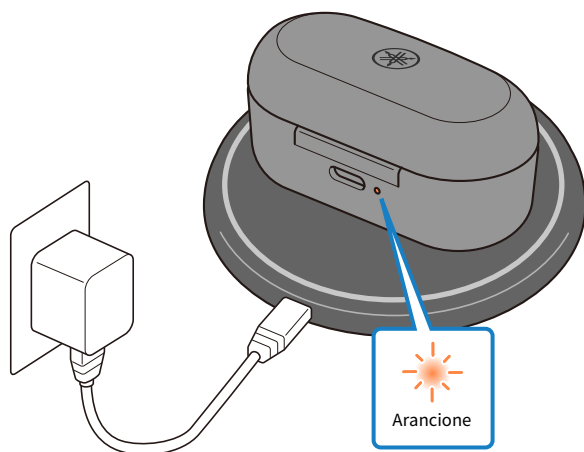
- 1 Inserire il cavo di alimentazione USB nella base di ricarica.**
- 2 Inserire il cavo di alimentazione USB nell'alimentatore USB.**
- 3 Inserire il l'alimentatore USB nella presa di corrente.**

Inizierà la carica.

### Carica con un caricabatteria wireless

Per caricare, posizionare la base di carica su un caricabatteria wireless disponibile in commercio che supporti lo standard Qi.

L'indicatore della base di ricarica si illumina durante la ricarica e si spegne una volta che la ricarica è completata.



#### **NOTA**

- Inoltre, è possibile caricare gli auricolari mentre la base è in carica. In questo caso, l'indicatore sulla base di carica mostrerà lo stato di carica della base.
- La carica potrebbe non essere possibile se si utilizza un cavo di alimentazione USB diverso da quello incluso con il prodotto.
- Anziché dall'alimentatore USB, è possibile caricare dalla porta USB del computer.
- Durante la carica, l'alimentazione del prodotto si spegne. Non sarà quindi possibile utilizzare il prodotto o riprodurre musica.
- Per i dettagli su come utilizzare il caricabatteria wireless, consultare l'apposito manuale incluso con il caricabatteria.

#### **AVVISO**

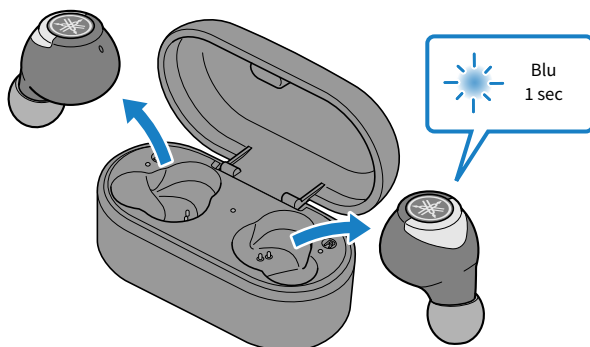
- Per la ricarica del prodotto sul territorio cinese, assicurarsi di utilizzare un alimentatore USB approvato da CCC.

## Accensione

Accendere l'alimentazione.

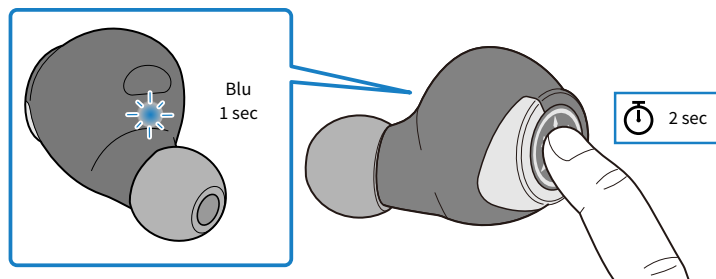
### 1 Rimuovere gli auricolari dalla base di ricarica.

L'indicatore si illumina come illustrato sotto e l'alimentazione si attiva.



#### NOTA

Se gli auricolari sono stati rimossi dalla base di carica o se non si accendono una volta rimossi dalla base, tenere premuto il tasto funzione su ciascun auricolare (L, R) fino a quando gli indicatori non si illuminano in blu.



#### Link associati

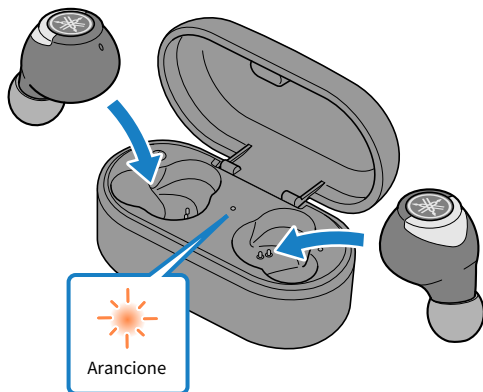
“Verifica dell'energia residua della batteria” (pag. 20)

## Spegnimento

Spegnere il prodotto.

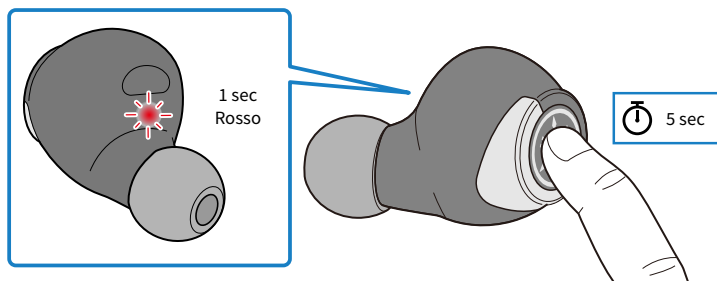
### 1 Posizionare le cuffie nella base di ricarica.

L'alimentazione dell'auricolare verrà spenta e il prodotto entrerà in modalità di carica.



### NOTA

- Se gli auricolari sono stati rimossi dalla base di carica, tenere premuto il tasto funzione su ciascun auricolare (L, R) fino a quando gli indicatori non si illuminano in rosso. Si udrà il messaggio audio "Power Off" negli auricolari.



- Se l'energia residua della batteria è bassa, l'indicatore lampeggerà in rosso tre volte una volta accesa l'alimentazione. In questo caso, caricare il prodotto.
- Una volta esaurita completamente l'energia residua delle batterie della base di carica gli auricolari non si spegneranno anche quando vengono posizionati nella base. In questo caso, utilizzare i tasti funzione su ciascun auricolare per spegnerli.

## Verifica dell'energia residua della batteria

Acceso il prodotto, è possibile verificare quanta energia rimane nella batteria guardando l'indicatore lampeggiante e ascoltando il messaggio audio.

- Messaggi audio:
  - Battery High: carica residua abbondante
  - Battery Medium: carica residua moderata
  - Battery Low: carica residua ridotta
- Indicatore (sull'auricolare)
  - Lampeggia tre volte (rosso): carica residua ridotta

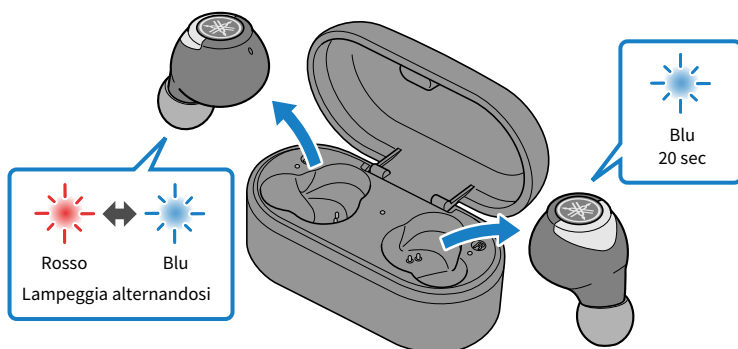
# Collegamenti

## Registrazione di un dispositivo Bluetooth (accoppiamento)

Alla prima connessione del prodotto a un dispositivo Bluetooth, seguire i passaggi indicati sotto per registrare (accoppiare) questo prodotto al dispositivo.

### 1 Impostare il prodotto in modalità accoppiamento.

Rimuovere innanzitutto l'auricolare (L) ed attendere che i LED appaiano come illustrato sotto. Successivamente, rimuovere l'auricolare (R). L'auricolare (L) entreranno in modalità standby di accoppiamento.



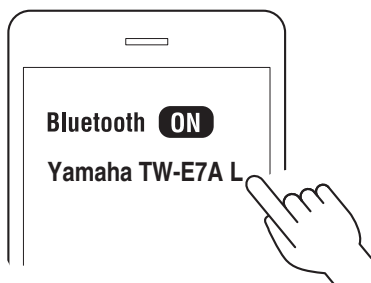
#### NOTA

Se entrambi gli auricolari lampeggiano alternandosi tra rosso e blu, non possono essere registrati (accoppiati). Posizionare entrambi gli auricolari nella base di carica, ed estrarli nuovamente.

### 2 Attivare la funzione Bluetooth sul dispositivo Bluetooth.

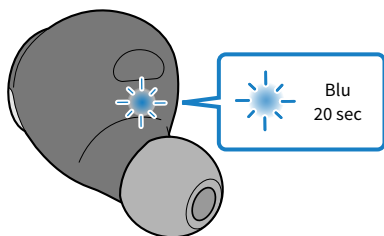
Apparirà un elenco dei dispositivi Bluetooth a cui è possibile collegarsi.

### 3 Selezionare il prodotto dall'elenco sul dispositivo Bluetooth.



Se il collegamento va a buon fine, si udrà il messaggio audio "Pairing Successful".

L'indicatore sull'auricolare si illuminerà come illustrato sotto.



Apparirà quindi un messaggio per registrare (accoppiare) l'altro auricolare. Seguire le istruzioni per registrare (accoppiare).

L'altro auricolare potrebbe apparire come "Headset", a seconda del dispositivo Bluetooth.

#### NOTA

- La modalità standby accoppiamento terminerà automaticamente dopo due minuti. Per registrare di nuovo, partire dal punto 1.
- Il prodotto consente di registrare fino a 3 dispositivi. Dopo 4 dispositivi, le vecchie registrazioni saranno cancellate (a partire dalle più vecchie).
- Se viene richiesta una password al collegamento, inserire "0000".
- È inoltre possibile impostare gli auricolari in modalità registrazione (accoppiamento) scollegando gli auricolari dal dispositivo Bluetooth.

#### Link associati

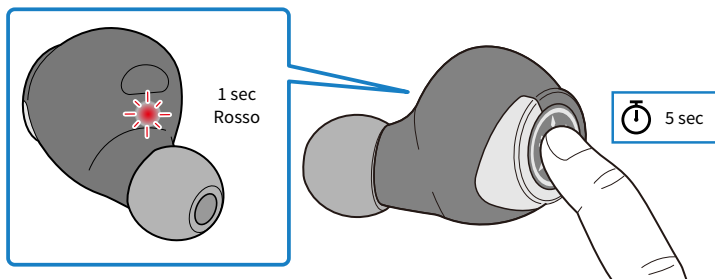
- "Registrazione (accoppiamento) di un altro dispositivo Bluetooth" (pag. 23)
- "Collegamento a un dispositivo Bluetooth" (pag. 26)
- "Disconnessione da un dispositivo Bluetooth" (pag. 27)
- "App per auricolari/cuffie" (pag. 35)

## Registrazione (accoppiamento) di un altro dispositivo Bluetooth

Per registrare (accoppiare) un altro dispositivo Bluetooth, procedere come segue. [q01]

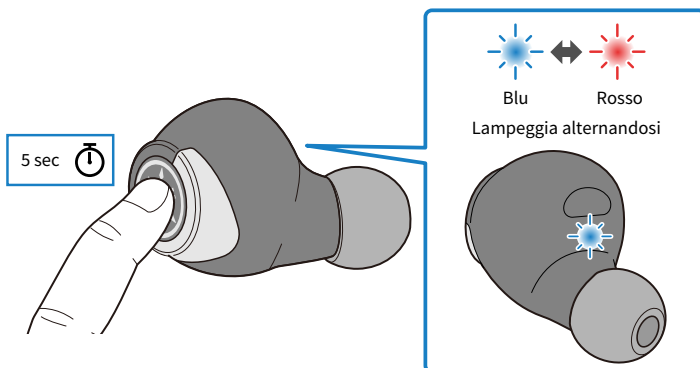
### 1 **Mantenere premuto il tasto funzione su ciascun auricolare (L, R) fino a che gli indicatori non si illuminano in rosso.**

L'alimentazione si disattiverà.



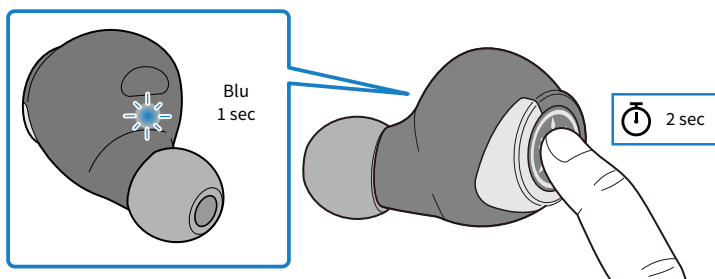
### 2 **Mantenere premuto il tasto funzione sull'auricolare (L) fino a che l'indicatore non si illumina come illustrato sotto.**

Verrà emesso un messaggio audio "Pairing" nell'auricolare, e l'auricolare entrerà in modalità standby di registrazione (accoppiamento).



**3** **Mantenere premuto il tasto funzione sull'auricolare (R) fino a che l'indicatore non si illumina come illustrato sotto.**

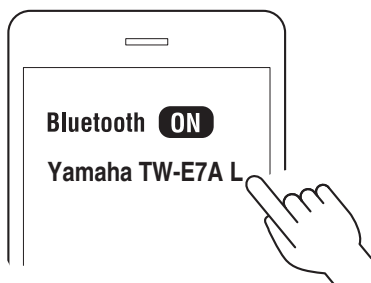
Si udrà il messaggio audio "Power On" negli auricolari.



**4** **Attivare la funzione Bluetooth sul dispositivo Bluetooth.**

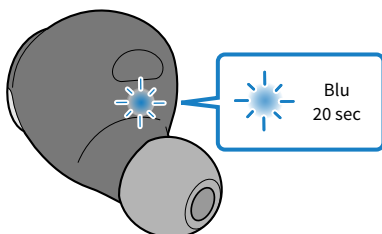
Apparirà un elenco dei dispositivi Bluetooth a cui è possibile collegarsi.

**5** **Selezionare il prodotto dall'elenco sul dispositivo Bluetooth.**



Se il collegamento va a buon fine, si udrà il messaggio audio "Pairing Successful".

L'indicatore sull'auricolare si illuminerà come illustrato sotto.



Apparirà quindi un messaggio per registrare (accoppiare) l'altro auricolare. Seguire le istruzioni per registrare (accoppiare).

L'altro auricolare potrebbe apparire come "Headset", a seconda del dispositivo Bluetooth.

### **NOTA**

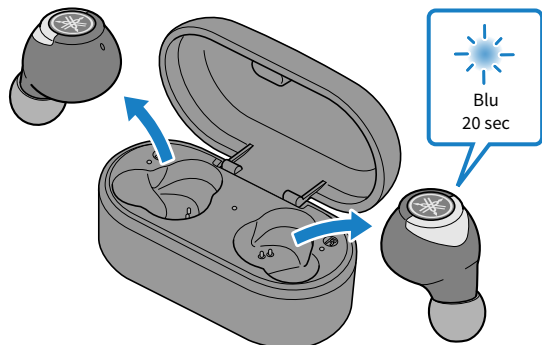
- La modalità standby accoppiamento terminerà automaticamente dopo due minuti. Per registrare di nuovo, partire dal punto 1.
- Il prodotto consente di registrare fino a 3 dispositivi. Dopo 4 dispositivi, le vecchie registrazioni saranno cancellate (a partire dalle più vecchie).
- Se viene richiesta una password al collegamento, inserire "0000".
- È inoltre possibile impostare gli auricolari in modalità registrazione (accoppiamento) scollegando gli auricolari dal dispositivo Bluetooth.

### **Link associati**

- “Collegamento a un dispositivo Bluetooth” (pag. 26)
- “Disconnessione da un dispositivo Bluetooth” (pag. 27)
- “App per auricolari/cuffie” (pag. 35)

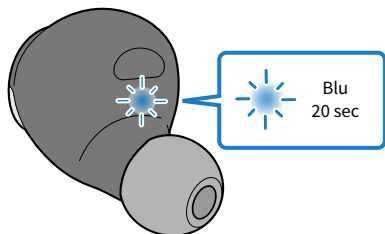
## Collegamento a un dispositivo Bluetooth

Questo prodotto si collega a dispositivi Bluetooth con cui è già stato registrato (accoppiato). All'accensione, verrà cercato l'ultimo dispositivo collegato e la connessione avverrà automaticamente.



Se non si connettono automaticamente, gli auricolari entreranno in modalità standby di connessione/registrazione (accoppiamento). Avviare la connessione agli auricolari dal dispositivo Bluetooth.

Se il collegamento va a buon fine, si udrà il messaggio audio "Connected". L'indicatore apparirà come illustrato sotto.



### NOTA

- In base all'energia residua della batteria, l'auricolare sinistro o destro si conatterà a un dispositivo Bluetooth. Gli auricolari appariranno nell'elenco illustrato sotto sul dispositivo Bluetooth.
  - Auricolare (L): Yamaha TW-E7A L
  - Auricolare (R): Yamaha TW-E7A R
- L'altro auricolare potrebbe apparire come "Headset", a seconda del dispositivo Bluetooth.
- Il prodotto si collega a un solo dispositivo Bluetooth e non può collegarsi a più dispositivi contemporaneamente.

### Link associati

- "Registrazione di un dispositivo Bluetooth (accoppiamento)" (pag. 21)
- "Disconnessione da un dispositivo Bluetooth" (pag. 27)
- "App per auricolari/cuffie" (pag. 35)

## Disconnessione da un dispositivo Bluetooth

Per disconnettere un dispositivo Bluetooth, procedere come segue.

- Scollegare gli auricolari utilizzando il dispositivo Bluetooth.
  - Gli auricolari entreranno in modalità di attesa della connessione/registrazione (accoppiamento) con un dispositivo Bluetooth.
- Spegner il dispositivo Bluetooth.
  - Gli auricolari entreranno in modalità di attesa della connessione/registrazione (accoppiamento) con un dispositivo Bluetooth.
- Spegner il prodotto.

### Link associati

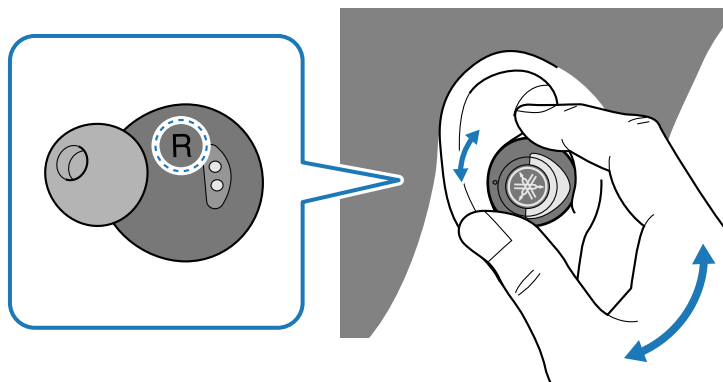
- “Registrazione di un dispositivo Bluetooth (accoppiamento)” (pag. 21)
- “Collegamento a un dispositivo Bluetooth” (pag. 26)
- “App per auricolari/cuffie” (pag. 35)

# Indossare il prodotto

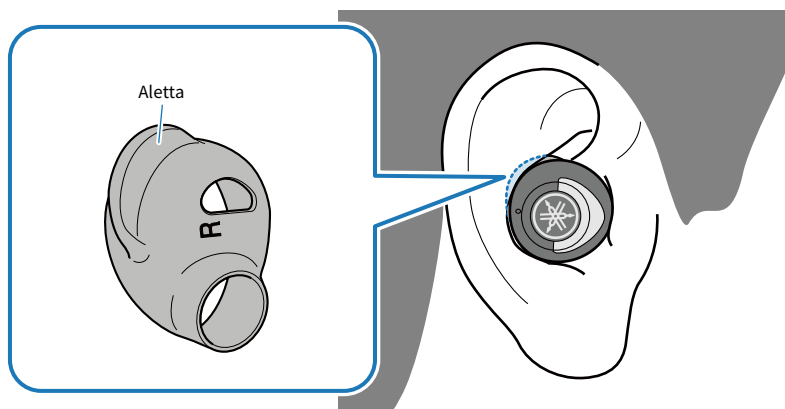
## Indossare gli auricolari

Controllare le indicazioni sinistro e destro sugli auricolari per assicurarsi di indossarli correttamente.

Spostare gli auricolari per regolarli in modo che si adattino agli orecchi una volta indossati.



Se sembra che gli auricolari possano sfilarsi se si scuote leggermente la testa, provare a indossare alette in silicone. In modo da evitare che cadano.

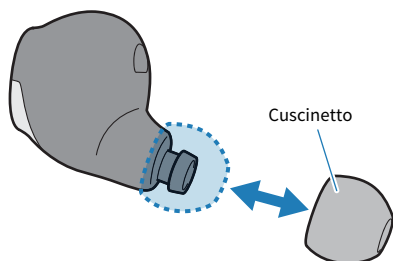


### Link associati

- “Sostituzione dei cuscinetti” (pag. 29)
- “Sostituzione delle alette in silicone” (pag. 30)

## Sostituzione dei cuscinetti

Indossando cuscinetti adatti ai propri orecchi, sarà possibile ascoltare musica con miglior qualità sonora. Indossando gli auricolari, utilizzare i cuscinetti in grado di isolare il più possibile dai rumori esterni quando la musica è ferma.



### NOTA

Il prodotto include 5 taglie di cuscinetti. Gli auricolari sono forniti con i cuscinetti di taglia M già inseriti.

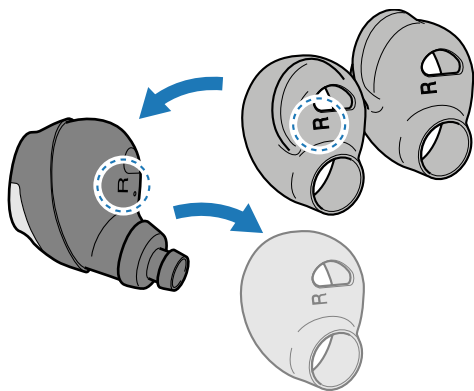


### ATTENZIONE

- Non utilizzare gli auricolari senza cuscinetti o con cuscinetti danneggiati per evitare di causare infiammazioni.
- Fissare i cuscinetti in modo che non si stacchino e penetrino negli orecchi causando eventuali danni. Se un cuscinetto dovesse staccarsi e restare nell'orecchio, consultare un medico.
- Una volta rimossi, tenere i cuscinetti lontano dalla portata dei bambini per evitare che li ingoino per sbaglio.

## Sostituzione delle alette in silicone

Sostituire le alette in silicone come illustrato di seguito. Utilizzare alette adatte ai propri orecchi in modo che non scivolino via.



### NOTA

- Le alette sinistra e destra sono diverse.
- Il prodotto include 3 taglie di alette in silicone. Gli auricolari sono forniti con le alette di taglia S già inserite.



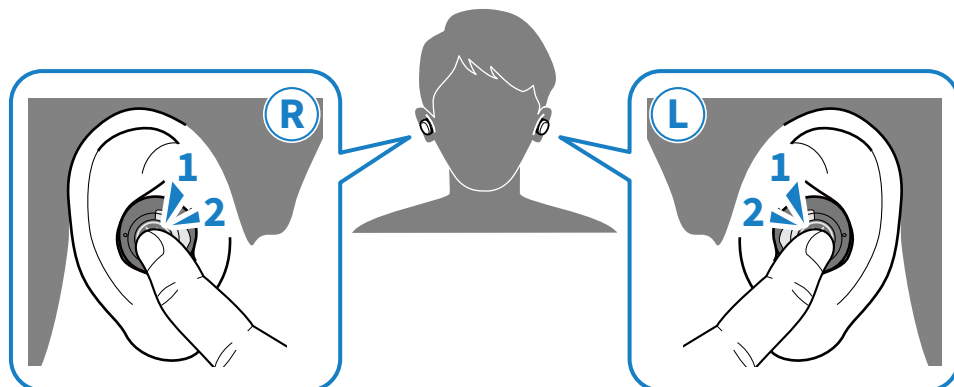
### ATTENZIONE

- Una volta rimosse, tenere le alette lontano dalla portata dei bambini per evitare che le ingoio per sbaglio.

# Utilizzo del prodotto

## Regolazione del volume

Per regolare il volume, procedere come segue.



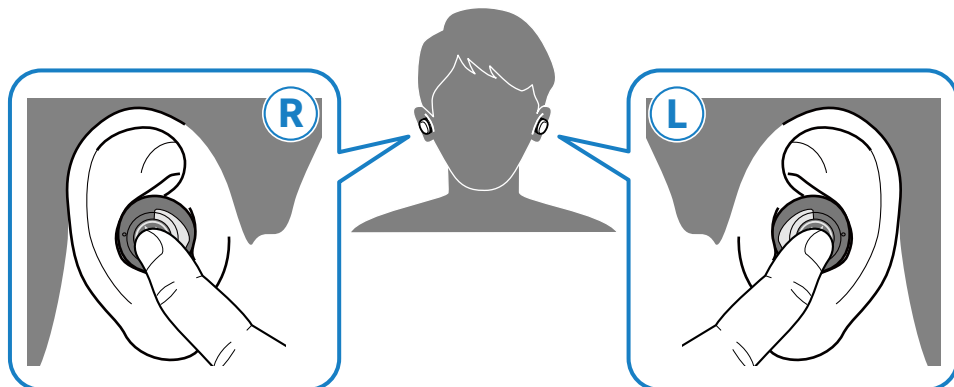
- Aumentare il volume  
Premere due volte il tasto funzione sull'auricolare destro (R).
- Abbassare il volume  
Premere due volte il tasto funzione sull'auricolare sinistro (L).

### NOTA

In caso di collegamento a un dispositivo (p.es. smartphone) dove è possibile regolare il volume, è possibile utilizzare questo dispositivo per regolare il volume degli auricolari.

## Ascolto di musica

È possibile utilizzare il prodotto utilizzando i tasti funzione durante la riproduzione come segue.



- Mettere in pausa o riavviare la riproduzione  
Premere il tasto funzione sull'auricolare (L) o (R).
- Saltare al brano successivo  
Tenere premuto il tasto funzione sull'auricolare destro (R) fino a sentire un "bip" (ca. 2 secondi).  
Rimuovere il dito dal tasto una volta che si sente il bip.
- Tornare all'inizio del brano o saltare al brano precedente.  
Tenere premuto il tasto funzione sull'auricolare sinistro (L) fino a sentire un "bip" (ca. 2 secondi).  
Rimuovere il dito dal tasto una volta che si sente il bip.
- Attivare e disattivare CANCELLAZIONE DEL RUMORE/AMBIENT SOUND  
Premere il tasto funzione tre volte sull'auricolare sinistro (L).
  - CANCELLAZIONE DEL RUMORE (impostazione predefinita): il prodotto emetterà il messaggio audio Noise Cancel.
  - AMBIENT SOUND: il prodotto emetterà il messaggio audio Ambient Sound.
  - CANCELLAZIONE DEL RUMORE/AMBIENT SOUND disabilitato : il prodotto emetterà il messaggio audio Off.

### NOTA

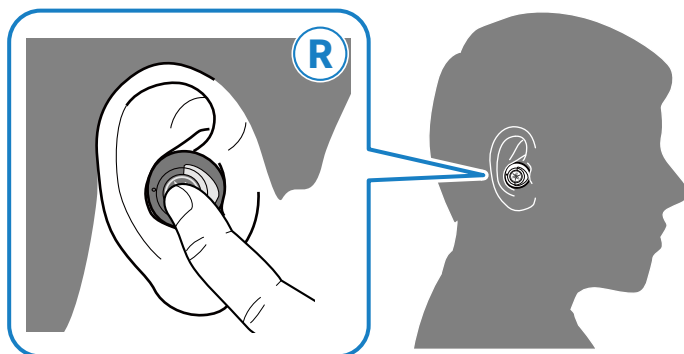
- Utilizzare il dispositivo Bluetooth per selezionare un brano da riprodurre.
- È anche possibile impostare la funzione CANCELLAZIONE DEL RUMORE/AMBIENT SOUND tramite l'app Headphones Controller.

### Link associati

- "Regolazione del volume" (pag. 31)
- "Riproduzione sonora in base all'ambiente circostante" (pag. 40)

## Ricevere chiamate

In caso di collegamento a un dispositivo Bluetooth (p.es. smartphone) con funzione di chiamata, è possibile utilizzare il prodotto per parlare. Utilizzare il prodotto come segue.



- Ricevere chiamate  
Premere il tasto funzione sull'auricolare destro (R).
- Terminare chiamate  
Premere il tasto funzione sull'auricolare destro (R) durante la chiamata.
- Ignorare chiamate  
Tenere premuto il tasto funzione sull'auricolare destro (R) per almeno due secondi all'arrivo della chiamata.  
Rimuovere il dito dal tasto una volta che si sente il bip.

### NOTA

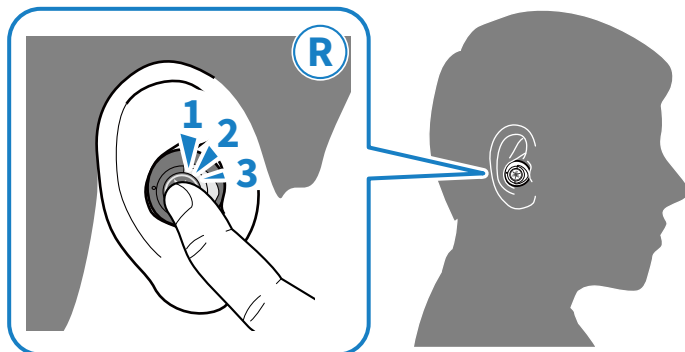
In caso di chiamata in arrivo, verrà sospesa la riproduzione della musica. La riproduzione riprenderà automaticamente una volta terminata o ignorata la chiamata.

### Link associati

“Regolazione del volume” (pag. 31)

## Utilizzo della funzione di assistente vocale sullo smartphone

In caso di collegamento del prodotto a un dispositivo Bluetooth dotato di funzione di assistente vocale come Siri o Assistente Google, è possibile controllare l'assistente dal prodotto.



### **1 Premere il tasto funzione tre volte sull'auricolare destro (R).**

L'assistente vocale verrà avviato e sarà possibile controllare con la voce.

#### **NOTA**

- Le operazioni possibili per la funzione di assistente vocale variano a seconda del dispositivo Bluetooth. Per dettagli, consultare il manuale dell'utente del dispositivo.
- Utilizzare il dispositivo Bluetooth per terminare di ascoltare l'assistente vocale.

# Impostazioni

## App per auricolari/cuffie

L'app per smartphone Headphones Controller è un'app dedicata per ottenere la miglior qualità sonora dagli auricolari o dalle cuffie Yamaha.



L'app consente di eseguire le seguenti operazioni.

- Mostrare lo stato degli auricolari o delle cuffie (p.es. energia batteria residua)
- Eseguire impostazioni dettagliate sugli auricolari o sulle cuffie

Installare l'app da App Store (dispositivi iOS) o da Google Play (dispositivi Android).

Per dettagli, consultare le informazioni sull'app su ciascun negozio.

### NOTA

Le funzioni sono diverse per l'auricolare sinistro e quello destro, in modo che i rispettivi livelli di batteria possano variare.

### Link associati

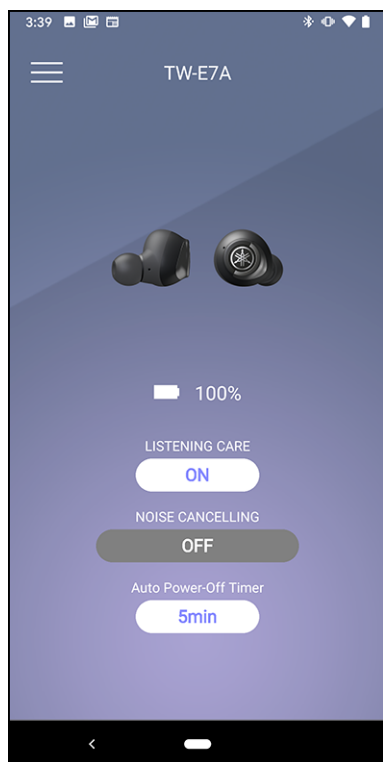
- “Regolazione automatica della qualità sonora in base al volume” (pag. 39)
- “Riproduzione sonora in base all'ambiente circostante” (pag. 40)
- “Impostazione del tempo di standby automatico” (pag. 41)

## Elenco delle impostazioni (schermata principale)

Di seguito sono illustrate le impostazioni possibili sulla schermata principale di Headphones Controller.

### NOTA

La schermata dell'app potrebbe differire a seconda del prodotto.



- **LISTENING CARE**  
Attiva/disattiva LISTENING CARE (una funzione che regola automaticamente la qualità sonora in base al volume).
- **CANCELLAZIONE DEL RUMORE**  
Imposta il bilanciamento tra la riproduzione e i suoni ambientali.
- **Auto Power-Off Timer**  
Imposta il tempo necessario allo spegnimento una volta disconnesso il Bluetooth.

### Link associati

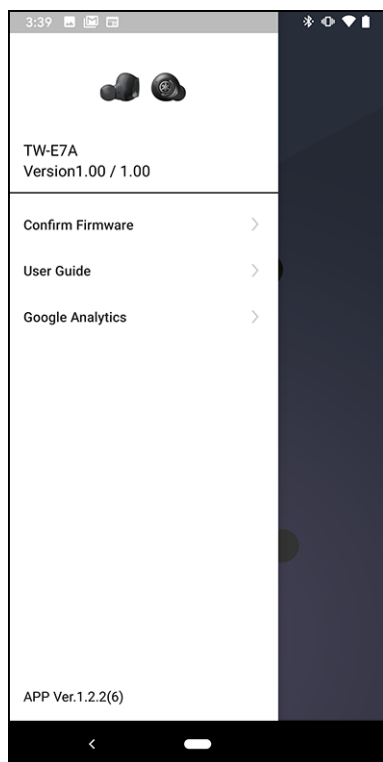
- “App per auricolari/cuffie” (pag. 35)
- “Elenco di impostazioni del prodotto (menu)” (pag. 37)
- “Regolazione automatica della qualità sonora in base al volume” (pag. 39)
- “Riproduzione sonora in base all'ambiente circostante” (pag. 40)
- “Impostazione del tempo di standby automatico” (pag. 41)

## Elenco di impostazioni del prodotto (menu)

Di seguito sono illustrate le impostazioni possibili sul menu di Headphones Controller.

### NOTA

La schermata dell'app potrebbe differire a seconda del prodotto.



- Conferma l'aggiornamento firmware  
Controlla se sono state rilasciate nuove versioni del firmware ed esegue gli aggiornamenti.
- Guida utente  
Accede alla guida utente
- Informazioni di licenza  
Visualizza le informazioni di licenza software per Headphones Controller.
- Accordo di licenza con l'utente finale  
Visualizza i Termini di utilizzo per Headphones Controller.

Impostazioni > Elenco di impostazioni del prodotto (menu)

### **Link associati**

- “App per auricolari/cuffie” (pag. 35)
- “Elenco delle impostazioni (schermata principale)” (pag. 36)
- “Regolazione automatica della qualità sonora in base al volume” (pag. 39)
- “Riproduzione sonora in base all'ambiente circostante” (pag. 40)
- “Impostazione del tempo di standby automatico” (pag. 41)

## Regolazione automatica della qualità sonora in base al volume

Quando LISTENING CARE è abilitata, il prodotto regolerà automaticamente la qualità sonora in base al volume di riproduzione.

Questa funzione regola il bilanciamento delle frequenze, offrendo una ricca qualità sonora anche a basso volume.

Utilizzare l'app Headphones Controller per configurare tali impostazioni.

- LISTENING CARE
  - Impostazioni
    - ON (impostazione predefinita): abilita LISTENING CARE
    - OFF: disabilita LISTENING CARE

### Link associati

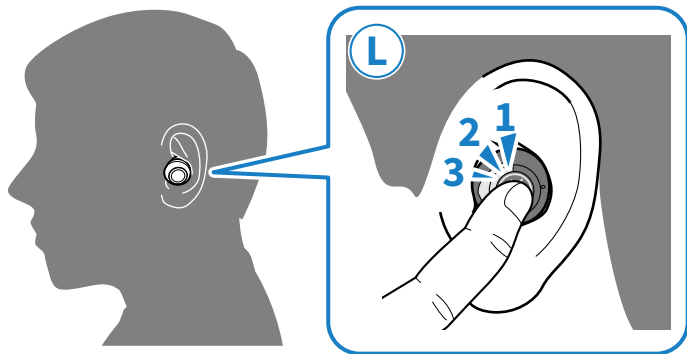
- “App per auricolari/cuffie” (pag. 35)
- “Elenco delle impostazioni (schermata principale)” (pag. 36)
- “Elenco di impostazioni del prodotto (menu)” (pag. 37)

## Riproduzione sonora in base all'ambiente circostante

È possibile impostare la modalità sonora del prodotto in base alla situazione. Per esempio, quando si desidera ascoltare musica in luoghi rumorosi o quando si vuole poter sentire cosa succede attorno mentre si ascolta musica.

Abilitando **CANCELLAZIONE DEL RUMORE**, la funzione di cancellazione attiva del rumore ridurrà il rumore esterno.

Abilitando la funzione **AMBIENT SOUND**, i suoni circostanti saranno fusi con la riproduzione. Questa funzione è utile quando si desidera ascoltare musica prestando però attenzione all'ambiente circostante come per esempio quando si cammina e si vuol brevemente parlare con qualcuno ecc.



### **1 Premere il tasto funzione tre volte sulla cuffia sinistra (L).**

Le impostazioni cambiano nell'ordine seguente.

- **CANCELLAZIONE DEL RUMORE** (impostazione predefinita): il prodotto emetterà il messaggio audio Noise Cancel.
- **AMBIENT SOUND**: il prodotto emetterà il messaggio audio Ambient Sound.
- **CANCELLAZIONE DEL RUMORE**, **AMBIENT SOUND** disabilitati : il prodotto emetterà il messaggio audio Off.

### **NOTA**

- La funzione è impostabile anche tramite il pulsante **CANCELLAZIONE DEL RUMORE** dell'app Headphones Controller. Le impostazioni sono le seguenti.
  - **CANCELLAZIONE DEL RUMORE** (impostazione predefinita): la funzione di cancellazione attiva del rumore ridurrà il rumore esterno durante la riproduzione.
  - **AMBIENT SOUND**: i suoni circostanti saranno fusi con la riproduzione.
  - **OFF** : il suono verrà riprodotto senza cancellazione del rumore.
- A seconda del tipo di suono riprodotto e di cosa avviene attorno all'ascoltatore, potrebbe non essere facile sentire i suoni ambientali. In tal caso, mettere in pausa la riproduzione.
- Non coprire il microfono del prodotto con le mani. Se la mano copre il microfono, **CANCELLAZIONE DEL RUMORE** e **AMBIENT SOUND** non funzioneranno correttamente e si potrebbe sentire rumore.

### **Link associati**

- “Nomi delle parti” (pag. 12)
- “App per auricolari/cuffie” (pag. 35)

## Impostazione del tempo di standby automatico

Il prodotto si spegnerà automaticamente dopo un certo periodo di tempo in assenza di connessione a un dispositivo Bluetooth. È possibile impostare il tempo necessario allo spegnimento in assenza di connessione.

Utilizzare l'app Headphones Controller per configurare tali impostazioni.

- Auto Power-Off Timer

Impostazioni

- 5 min (impostazione predefinita)
- 30 min
- 1 h
- 3 h
- OFF : continuo (l'alimentazione non viene spenta automaticamente)

### Link associati

- “Accensione” (pag. 18)
- “App per auricolari/cuffie” (pag. 35)
- “Elenco delle impostazioni (schermata principale)” (pag. 36)
- “Elenco di impostazioni del prodotto (menu)” (pag. 37)

## Aggiornamento del firmware

Il firmware del prodotto è aggiornabile per aggiungere nuove funzionalità, risolvere problemi ecc. Gli aggiornamenti vengono eseguiti tramite Headphones Controller.

Per maggiori dettagli sul contenuto degli aggiornamenti, visitare la pagina informativa sul prodotto sul sito web Yamaha.

### AVVISO

Per una comunicazione dati stabile tra il prodotto e il dispositivo Bluetooth, aggiornare il firmware in un luogo con buon segnale. Durante l'aggiornamento del firmware non eseguire le seguenti operazioni.

- Posizionare gli auricolari nella base di ricarica
- Spegnerne il prodotto
- Chiudere l'app Headphones Controller o utilizzare un'altra app
- Spegnerne lo smartphone
- Annullare la connessione tra smartphone e prodotto

**1** **Aprire il menu nella schermata principale dell'app Headphones Controller.**

**2** **Toccare "Conferma l'aggiornamento firmware".**

In caso di rilascio di nuovo firmware, appariranno le istruzioni per eseguire l'aggiornamento. Installare il firmware seguendo le istruzioni sullo schermo.

### Link associati

- “Carica degli auricolari” (pag. 14)
- “Spegnimento” (pag. 19)
- “App per auricolari/cuffie” (pag. 35)
- “Elenco delle impostazioni (schermata principale)” (pag. 36)
- “Elenco di impostazioni del prodotto (menu)” (pag. 37)

# Risoluzione dei problemi

## Leggere prima quanto segue

Se il prodotto non funziona normalmente, verificare prima quanto segue.

- **Posizionare entrambi gli auricolari nella base di carica e attendere almeno 10 secondi, quindi estrarre prima l'auricolare destro (R), quindi quello sinistro (L).**
- **Assicurarsi che il prodotto abbia carica sufficiente.**
  - “Carica degli auricolari” (pag. 14)
  - “Carica della base di carica” (pag. 16)
- **Aggiornare il firmware del prodotto all'ultima versione.**
  - “Aggiornamento del firmware” (pag. 42)
- **Verificare inoltre i seguenti punti.**
  - “Non si sente alcun suono” (pag. 44)
  - “L'audio si sente solo da una cuffia” (pag. 45)
  - “Il prodotto non si accende” (pag. 46)
  - “Non è possibile caricare il prodotto” (pag. 47)
  - “Impossibile collegarsi a un dispositivo Bluetooth” (pag. 48)
  - “Il prodotto non funziona e non riproduce” (pag. 49)
  - “Il suono è distorto, rumoroso o instabile.” (pag. 50)
  - “Ripristino delle impostazioni di fabbrica del prodotto (Inizializza/Ripristina)” (pag. 51)
  - “Problema ancora irrisolto (assistenza clienti)” (pag. 54)

## Non si sente alcun suono

● **Il prodotto non è connesso a un dispositivo Bluetooth.**

Accoppiare il prodotto.

- “Collegamento a un dispositivo Bluetooth” (pag. 26)

● **Il volume è troppo basso.**

Aumentare il volume.

- “Regolazione del volume” (pag. 31)

● **La riproduzione della musica si è interrotta.**

Avviare la riproduzione.

- “Ascolto di musica” (pag. 32)

● **I cuscinetti non sono adatti ai miei orecchi.**

Selezionare cuscinetti adatti alla forma dei propri orecchi e assicurarsi che vi si fissino saldamente.

- “Sostituzione dei cuscinetti” (pag. 29)

## L'audio si sente solo da una cuffia

● **Il segnale in ingresso potrebbe non essere chiaro, rendendo instabile la connessione.**

Allontanarsi da dispositivi wireless come punti di accesso Wi-Fi o apparecchi che producono onde elettromagnetiche come per esempio forni a micro-onde.

Una volta posizionati entrambi gli auricolari nella base di carica, estrarli nuovamente.

● **Forse si sta utilizzando un'app per smartphone che genera audio da un solo canale.**

Verificare se si riesce a sentire l'audio sia dal canale sinistro sia dal destro riproducendo audio da un'altra app.

● **Uno degli auricolari potrebbe essere spento.**

Accendere l'alimentazione.

- “Accensione” (pag. 18)

● **I dati di connessione per il dispositivo Bluetooth registrato potrebbero non funzionare correttamente.**

Eliminare i dati di connessione dal dispositivo Bluetooth e accoppiare le cuffie al dispositivo.

- “Registrazione di un dispositivo Bluetooth (accoppiamento)” (pag. 21)

## Il prodotto non si accende

● **Potrebbe non esserci sufficiente energia residua nella batteria.**

Caricare il prodotto.

- “Carica degli auricolari” (pag. 14)

● **L'energia della batteria della base di carica potrebbe essersi esaurita durante la carica degli auricolari.**

Mantenere premuto il tasto funzione su ciascun auricolare sinistro (L) fino a che gli indicatori non si illuminano in blu chiaro. In questo caso, mettere in carica la base di carica.

- “Accensione” (pag. 18)

● **Il prodotto momentaneamente non funziona in modo stabile.**

Posizionare entrambi gli auricolari nella base di carica e attendere almeno 10 secondi, quindi estrarre prima l'auricolare destro (R), quindi quello sinistro (L).

## Non è possibile caricare il prodotto

- **Il terminale del prodotto potrebbe essere coperto dall'aletta in silicone.**

Riposizionare correttamente le alette in silicone.

- “Sostituzione delle alette in silicone” (pag. 30)

- **Il computer non è acceso (in caso di carica da computer).**

Accendere il computer, quindi caricare il prodotto.

- **Potrebbe essere dovuto all'utilizzo di un cavo di alimentazione USB diverso da quello incluso con il prodotto.**

Utilizzare il cavo di alimentazione USB incluso per assicurarsi una carica corretta del prodotto.

## Impossibile collegarsi a un dispositivo Bluetooth

● **Il prodotto e il dispositivo Bluetooth potrebbero essere troppo lontani tra loro.**

Avvicinare il prodotto al dispositivo Bluetooth.

● **Potrebbe trovarsi nelle vicinanze un dispositivo che emette onde elettromagnetiche (p.es. un forno a micro-onde, un punto d'accesso ecc.).**

Non utilizzare il prodotto accanto ad altri dispositivi che emettono onde elettromagnetiche.

● **I dati di connessione per il dispositivo Bluetooth registrato potrebbero non funzionare correttamente.**

Eliminare i dati di connessione del prodotto dal dispositivo Bluetooth e accoppiare il prodotto al dispositivo.

- “Registrazione di un dispositivo Bluetooth (accoppiamento)” (pag. 21)

● **Le informazioni di registrazione per il dispositivo Bluetooth registrate sul prodotto potrebbero essere state eliminate.**

Accoppiare nuovamente il prodotto.

- “Registrazione di un dispositivo Bluetooth (accoppiamento)” (pag. 21)

● **Il prodotto potrebbe essere connesso a un altro dispositivo Bluetooth.**

Disconnettere quel dispositivo Bluetooth, quindi connettere il prodotto al nuovo dispositivo.

## Il prodotto non funziona e non riproduce

● **Il prodotto potrebbe essere in carica.**

Non è possibile utilizzare il prodotto mentre è in carica. Attendere il termine della carica prima di utilizzare gli auricolari.

● **Non c'è energia residua nella batteria del prodotto.**

Caricare il prodotto.

- “Carica degli auricolari” (pag. 14)
- “Carica della base di carica” (pag. 16)

● **Il prodotto momentaneamente non funziona in modo stabile.**

Posizionare entrambi gli auricolari nella base di carica e attendere almeno 10 secondi, quindi estrarre prima l'auricolare destro (R), quindi quello sinistro (L).

## Il suono è distorto, rumoroso o instabile.

- **Il segnale in ingresso potrebbe non essere chiaro, rendendo instabile la connessione.**

Allontanarsi da dispositivi wireless come punti di accesso o apparecchi che producono onde elettromagnetiche come per esempio forni a micro-onde.

Provare a posizionare il dispositivo Bluetooth connesso il più vicino al prodotto possibile.

I dispositivi con connettività di rete potrebbe trasmettere segnali che ostacolano la comunicazione Bluetooth. In questo caso, disattivare la funzione di connettività di rete sul dispositivo Bluetooth.

- **Il prodotto momentaneamente non funziona in modo stabile.**

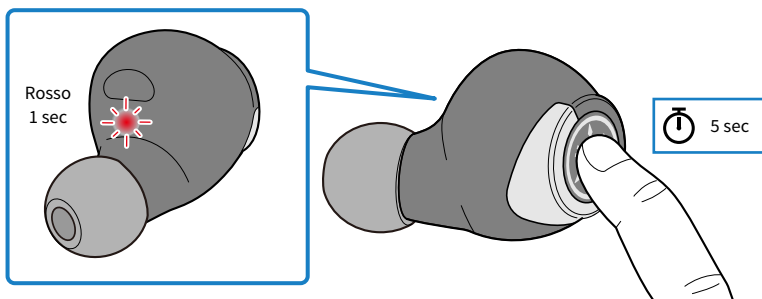
Posizionare entrambi gli auricolari nella base di carica e attendere almeno 10 secondi, quindi estrarre prima l'auricolare destro (R), quindi quello sinistro (L).

## Ripristino delle impostazioni di fabbrica del prodotto (Inizializza/Ripristina)

In questo modo tutte le impostazioni del prodotto verranno ripristinate ai valori predefiniti di fabbrica.

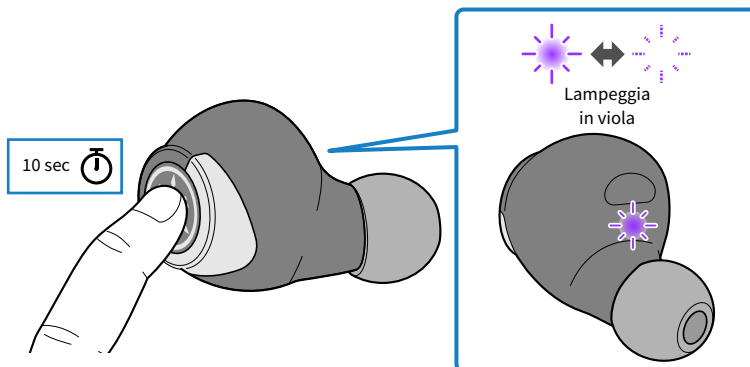
### 1 Spegnere l'alimentazione una volta rimossi gli auricolari dalla base di carica.

Mantenere premuto il tasto funzione su ciascun auricolare (L, R) fino a che gli indicatori non si illuminano in rosso.



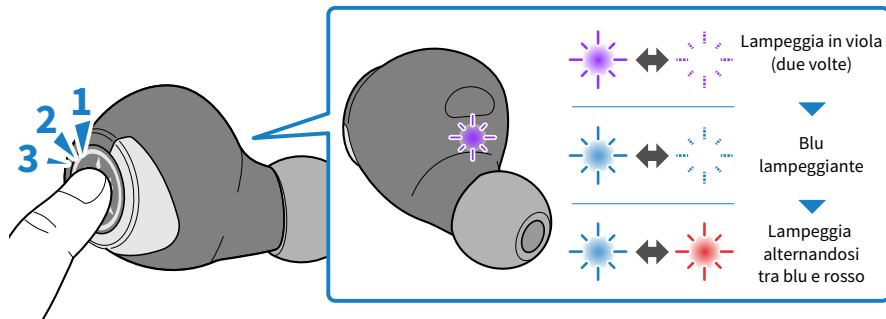
### 2 Tenere premuto il tasto funzione sull'auricolare (L) per circa 10 secondi.

e l'indicatore lampeggia come illustrato sotto.



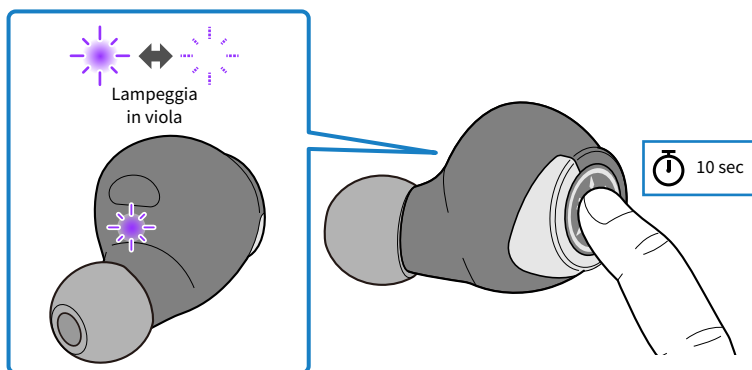
**3** Dopo che l'indicatore ha iniziato a lampeggiare, premere il tasto funzione sull'auricolare (L) tre volte entro 10 secondi.

L'auricolare si inizierà dopo diversi secondi e l'indicatore lampeggerà come illustrato di seguito. Terminata l'inizializzazione, l'auricolare entrerà automaticamente in modalità associazione.



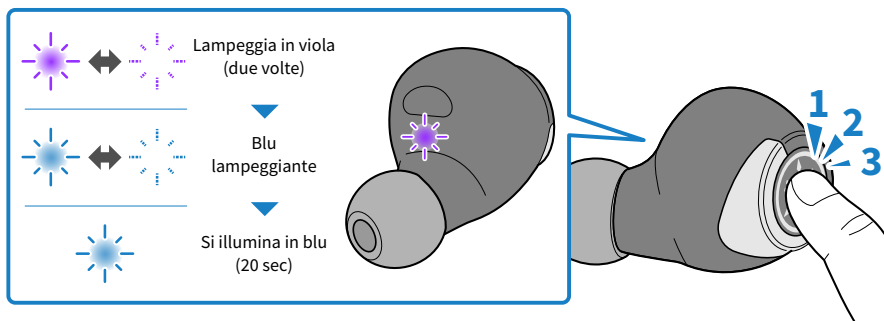
**4** Tenere premuto il tasto funzione sull'auricolare (R) per circa 10 secondi.

e l'indicatore lampeggia come illustrato sotto.



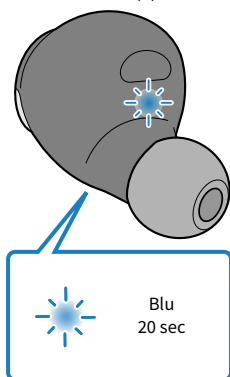
## 5 Dopo che l'indicatore ha iniziato a lampeggiare, premere il tasto funzione sull'auricolare (R) tre volte entro 10 secondi.

L'auricolare si inizierà dopo diversi secondi e l'indicatore lampeggerà come illustrato di seguito. Terminata l'inizializzazione, verrà stabilita automaticamente una connessione con l'auricolare (L).

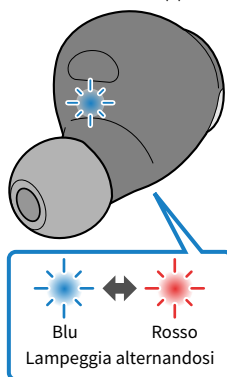


Se dopo vari secondi, l'indicatore appare come illustrato sotto, l'inizializzazione è andata a buon fine. Se gli indicatori non appaiono come illustrato, provare a inizializzare ancora una volta dal punto 1.

Auricolare (R)



Auricolare (L)



## Problema ancora irrisolto (assistenza clienti)

Se non è ancora possibile risolvere il problema, rivolgersi all'assistenza prodotti come illustrato sotto.

- **Per clienti in Giappone**

Rivolgersi al negozio in cui è stato acquistato il prodotto o al Centro assistenza prodotti elencato nella "Guida dell'utente (base)".

- **Per clienti al di fuori del Giappone**

Rivolgersi al rivenditore o centro assistenza autorizzato Yamaha più vicino.

# Appendice

## Specifiche

Le specifiche del prodotto sono illustrate di seguito.

- Tipo di driver
  - Dinamico
- Unità driver
  - 6,2 mm
- Gamma di frequenza
  - 20–20.000 Hz
- Versione Bluetooth
  - 5,0
- Profili supportati
  - A2DP, AVRCP, HFP, HSP
- Codec supportati
  - SBC, AAC, Qualcomm® aptX™
- Protezione dei contenuti supportata (solo Giappone)
  - SCMS-T
- Potenza RF in uscita
  - Classe 1
- Raggio massimo di comunicazione
  - 10 m (senza ostacoli)
- Numero massimo di dispositivi accoppiabili
  - 3

### Batteria ricaricabile

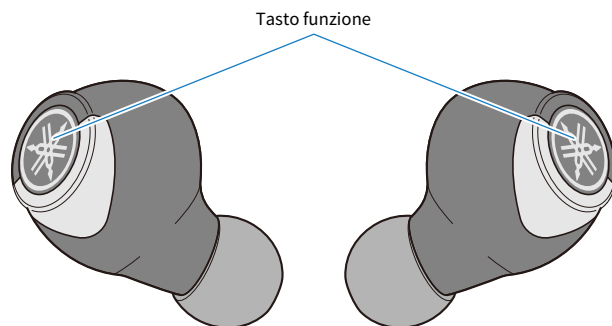
- Batteria interna ricaricabile
  - Batteria agli ioni di litio
- Tempo di carica (fino a piena capacità)
  - Auricolari: ca. 2 ore
  - Base di carica: ca. 2 ore
- Tempo di riproduzione continuata
  - Con la cancellazione del rumore (ANC): ca. 7 ore
  - Con la cancellazione del rumore (ANC): ca. 5 ore
- Numero di cicli di carica disponibile con la base di carica (a base completamente carica)
  - Ca. 3 volte
- Temperatura di ricarica
  - 0–+40 °C
- Metodi di carica (base di carica)
  - Alimentazione USB
  - Alimentazione Qi

### Generale

- Classificazione d'impermeabilità
  - IPX5
- Peso
  - 7,0 g (per cuffia)

## Elenco delle operazioni

Le operazioni principali del prodotto sono illustrate di seguito.



### Alimentazione

- Accensione
  - Tasto funzione (tenere premuto per due secondi)
- Spegnimento
  - Tasto funzione (tenere premuto per cinque secondi)

### Volume

- Volume su
  - Tasto funzione sull'auricolare destro (R) (premere rapidamente due volte di seguito)
- Volume giù
  - Tasto funzione sull'auricolare sinistro (L) (premere rapidamente due volte di seguito)

### Riproduzione di musica

- Pausa/riproduci
  - Tasti funzione sull'auricolare (L) o (R)
- Saltare al brano successivo
  - Tasto funzione sull'auricolare destro (R) (tenere premuto fino a sentire un "bip")
- Tornare all'inizio del brano (mentre ci si trova in mezzo al brano) o di tornare al brano precedente (mentre ci si trova all'inizio di un brano)
  - Tasto funzione sull'auricolare sinistro (L) (tenere premuto fino a sentire un "bip")

### Selezionare le modalità

- Attivare/disattivare CANCELLAZIONE DEL RUMORE/AMBIENT SOUND
  - Tasto funzione sull'auricolare sinistro (L) (premere rapidamente tre volte di seguito)

### Chiamate

- Ricevere chiamate
  - Tasti funzione sull'auricolare (R)
- Terminare chiamate
  - Tasti funzione sull'auricolare (R)
- Ignorare chiamate
  - Tasto funzione sull'auricolare (R) (tenere premuto per almeno due secondi)

### **Altre funzioni**

- Avviare l'accoppiamento
  - A prodotto spento, tenere premuti i tasti funzione sugli auricolari (L e R) (L: cinque secondi; R: due secondi)
- Avviare l'assistente vocale
  - Tasto funzione sull'auricolare destro (R) (premere rapidamente tre volte di seguito)

## Elenco degli indicatori e dei messaggi audio

Gli indicatori e i messaggi audio sul prodotto sono illustrati di seguito.

### Indicatore sul prodotto

- Accensione
  - Si illumina per 1 secondo (blu) e si spegne
- Notifiche energia residua batteria
  - Lampeggia in rosso tre volte: carica residua ridotta
- Modalità standby per l'accoppiamento con dispositivi Bluetooth
  - Lampeggia (alternandosi tra rosso e blu)
- Ricerca del dispositivo Bluetooth accoppiato
  - Non illuminato
- Connessione terminata al dispositivo Bluetooth
  - Si illumina (in blu, per ca. 20 sec.) e si spegne
- Spegnimento
  - Si illumina per 1 secondo (blu) (Rosso) e si spegne

### Indicatore durante la carica

- Ricarica
  - Si illumina (rosso)
- Carica completata
  - Non illuminato

### Indicatore base di carica

Quando la base di carica non è collegata a una fonte di alimentazione

- Durante la carica degli auricolari
  - Si illumina
- Carica auricolari completata
  - Non illuminato
- Carica residua ridotta nella base di carica
  - Lampeggia

Quando la base di carica è collegata a una fonte di alimentazione

(Lo stato di carica dell'auricolare non viene visualizzato)

- Durante la carica della base di carica
  - Si illumina
- Carica della base di carica terminata
  - Non illuminato

## **Messaggi audio**

- Battery High
  - Carica residua abbondante
- Battery Medium
  - Carica residua moderata
- Battery Low
  - Carica residua ridotta
- Power Off
  - Spegnimento
- Pairing
  - Avvia registrazione dispositivo (accoppiamento)
- Pairing Successful
  - Accoppiamento riuscito/connesione terminata
- Pairing Failed
  - Accoppiamento non riuscito
- Connected
  - Connessione terminata al dispositivo Bluetooth
- Disconnected
  - Disconnesso dal dispositivo Bluetooth
- Noise Cancel
  - CANCELLAZIONE DEL RUMORE abilitata
- Ambient Sound
  - AMBIENT SOUND abilitata
- Off
  - Disabilita CANCELLAZIONE DEL RUMORE, AMBIENT SOUND

## **Link associati**

- “Carica della base di carica” (pag. 16)
- “Accensione” (pag. 18)
- “Spegnimento” (pag. 19)
- “Verifica dell'energia residua della batteria” (pag. 20)
- “Registrazione di un dispositivo Bluetooth (accoppiamento)” (pag. 21)
- “Collegamento a un dispositivo Bluetooth” (pag. 26)
- “Riproduzione sonora in base all'ambiente circostante” (pag. 40)

Yamaha Global Site  
<https://www.yamaha.com/>

Yamaha Downloads  
<https://download.yamaha.com/>

Manual Development Group  
© 2020 Yamaha Corporation

Published 09/2020 AM-A0

AV19-0119