



Bedienungsanleitung

Earphones

EP-E30A

DE

Inhalt

Achtung	4
Über vorliegendes Dokument	4
Warenzeichen	4
Handhabung des Geräts	6
Hinweise zum Akku	6
Übersicht des Geräts	7
Vorteile	7
Zubehör	8
Teilebezeichnungen	9
Laden und Ein-/Ausschalten	10
Gerät laden	10
Einschalten	11
Ausschalten	12
Verbleibende Akkuleistung prüfen	13
Verbindungen	14
Bluetooth-Gerät anmelden (Pairing)	14
Verbindung mit Bluetooth-Gerät herstellen	16
Verbindung mit Bluetooth-Gerät trennen	17
Gerät tragen	18
Ohrhörer einsetzen	18
Ohrstöpsel wechseln	19
Bedienung des Geräts	20
Lautstärke einstellen	20
Musik hören	21
Anruf empfangen	22
Sprachsteuerung des Smartphones verwenden	23

Einstellungen **24**

Über die App für Ohrhörer/Kopfhörer	24
Liste der Einstellungen (Hauptbildschirm)	25
Liste der Geräteeinstellungen (Menü)	26
Klang automatisch an die Lautstärke anpassen	27
Auto-Standby-Zeit einstellen	28
Firmware aktualisieren	29

Störungsbeseitigung **30**

Folgendes zuerst lesen	30
Kein Ton hörbar	31
Ihr Gesprächspartner hört Sie schlecht	32
Gerät lässt sich nicht einschalten	33
Gerät lässt sich nicht aufladen	34
Verbindung mit Bluetooth-Gerät lässt sich nicht herstellen	35
Gerät funktioniert nicht bzw. gibt nicht wieder	36
Der Klang ist verzerrt, geräuschvoll oder unbeständig	37
Problem nicht behoben (Kundendienst)	38

Anhang **39**

Technische Daten	39
Liste der Bedienvorgänge	40
Liste der Anzeigen und Audiomeldungen	41

Achtung

Über vorliegendes Dokument

Warenzeichen

In vorliegendem Dokument werden folgende Warenzeichen erwähnt.



Der Begriff und die Logos Bluetooth® sind eingetragene Warenzeichen von Bluetooth SIG, Inc., deren Verwendung durch Yamaha Corporation unter Lizenz erfolgt. Alle anderen Warenzeichen bzw. eingetragenen Warenzeichen gehören den entsprechenden Firmen.

Android™ und Google Play™

Android und Google Play sind Warenzeichen von Google LLC.

App StoreSM

App Store ist eine Dienstleistungsmarke von Apple Inc.

Siri®

Siri ist ein in den USA und anderen Ländern eingetragenes Warenzeichen von Apple Inc.

Hinweis zum Inhalt des vorliegenden Dokuments

- Bei vorliegendem Dokument handelt es sich um ein Benutzerhandbuch für folgende Leser:
 - Benutzer des vorliegenden Produkts
- Vorsichtsmaßnahmen und dergleichen werden in vorliegendem Dokument folgendermaßen gekennzeichnet:



WARNUNG

Dieser Inhalt weist auf die „Gefahr schwerer oder tödlicher Verletzungen“ hin.



VORSICHT

Dieser Inhalt weist auf „Verletzungsgefahr“ hin.

- **ACHTUNG**
Weist auf Informationen hin, die zu beachten sind, um Gerätepannen, -schäden oder -störungen sowie Datenverluste zu verhindern und die Umwelt zu schonen.
- **HINWEIS**
Kennzeichnet Erläuterungen zu Anweisungen, Einschränkungen von Funktionen und hilfreiche Zusatzinformationen.
- Alle im vorliegenden Dokument enthaltenen Abbildungen und Bildschirmdarstellungen dienen zur Veranschaulichung.
- Alle in vorliegender Anleitung erwähnten Firmen- und Produktnamen und dergleichen sind Warenzeichen bzw. eingetragene Warenzeichen der entsprechenden Firmen.
- Software kann ohne vorherige Ankündigung überarbeitet und aktualisiert werden.

Handhabung des Geräts

Hinweise zum Akku

Der in vorliegendem Gerät enthaltene Lithium-Ionen-Akku ist ein Verschleißteil. Die Lebensdauer des Akkus kann wie folgt maximal verlängert werden.

- Wird das Gerät längere Zeit nicht benutzt, kann sich die Ladezeit verlängern.
- Bei längerer Lagerung das Gerät etwa alle sechs Monate aufladen, um eine übermäßige Entladung zu vermeiden.

Übersicht des Geräts

Vorteile

Bei vorliegendem Gerät handelt es sich um einen Satz drahtloser Ohrhörer, die mit Bluetooth-Geräten wie einem tragbaren Musik-Player oder einem Smartphone drahtlos verbunden werden können.

Hochauflösende Tonwiedergabe von Bluetooth-Geräten

Das Gerät unterstützt AAC-Codexs.

Funktion LISTENING CARE

Mit der Funktion LISTENING CARE des vorliegenden Geräts kann auch bei geringer Lautstärke ein satter Klang genossen werden.

Diese Funktion beruht auf den Eigenschaften des menschlichen Ohrs, wonach die Nieder- und Hochfrequenzöne bei geringerer Lautstärke schwerer zu hören sind und Töne je nach der Hörumgebung unterschiedlich klingen, und korrigiert die Klanggewichtung, um den Klang in Bezug auf die Lautstärke zu optimieren. Durch die Wiedergabe eines natürlichen, angenehmen Klangs reduziert diese Funktion die Ohrenbelastung aufgrund übermäßiger Lautstärke.

Unterstützung von Smartphone-Funktionen

Wenn mit einem Smartphone verbunden, kann über vorliegendes Gerät telefoniert und der Sprachassistent gestartet werden.

Zugehörige Smartphone-App „Headphones Controller“

Mit der App „Headphones Controller“ können erweiterte Einstellungen vorgenommen werden.

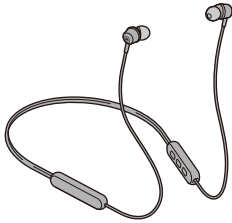
Verwandte Links

- „Über die App für Ohrhörer/Kopfhörer“ (S. 24)
- „Klang automatisch an die Lautstärke anpassen“ (S. 27)

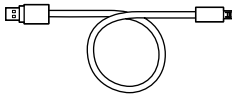
Zubehör

Vergewissern Sie sich, dass alle Zubehörteile vorhanden sind.

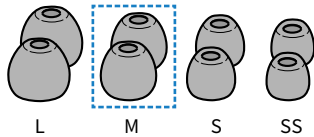
Ohrhörer (Hauptgeräte)



USB-Stromversorgungskabel (30 cm; Typ C auf A)

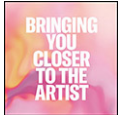


Ohrstöpsel (L, M, S, SS; je 1 Satz)



(werkseitig
an den Ohrhörern)

Schnellstartanleitung



Bedienungsanleitung (Grundaussage)

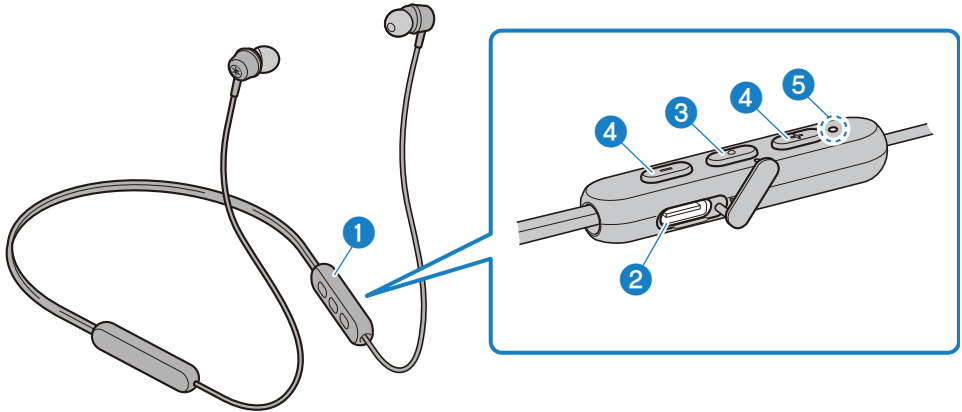


Sicherheitsbroschüre



Teilebezeichnungen

Die Ohrhörer umfassen folgende Bedienelemente:



1 **Steuereinheit**

2 **Ladeanschluss (inside cover)**

Zum Aufladen das USB-Stromversorgungskabel in den Anschluss stecken.

3 **Funktionstaste**

4 **Taste „+“, Taste „-“**

5 **Anzeige**

HINWEIS

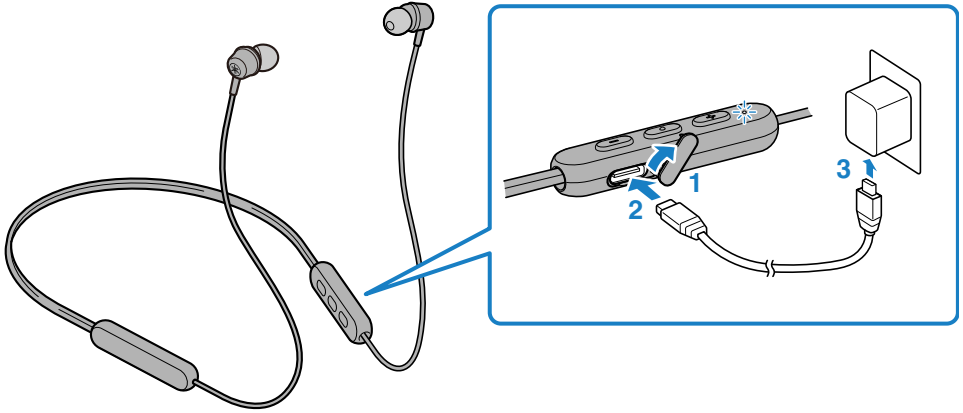
Das Steuergerät verwendet ein eingebautes Mikrofon, um Umgebungsgeräusche, Ihre Stimme usw. aufzunehmen.

Laden und Ein-/Ausschalten

Gerät laden

Vor der Benutzung des Geräts muss das Steuergerät aufgeladen werden.

Hierzu das zugehörige USB-Stromversorgungskabel verwenden. Bei der Verwendung eines USB-Netzteils ist außerdem sicherzustellen, dass es einen handelsüblichen Gleichstromausgang von 5 V (min. 0,5 A) aufweist.



- 1 Nehmen Sie die Abdeckung vom Ladeanschluss ab.**
- 2 Stecken Sie das USB-Stromversorgungskabel in das Steuergerät ein.**
- 3 Stecken Sie das USB-Stromversorgungskabel in das USB-Netzteil ein.**

Die Anzeige leuchtet während des Ladens und erlischt, wenn der Ladevorgang abgeschlossen ist.

Trennen Sie nach Abschluss des Ladevorgangs das USB-Stromversorgungskabel und drücken Sie die Anschlussabdeckung fest an.



VORSICHT

- Dieses Gerät ist nicht wasserdicht. Setzen Sie dieses Gerät keinen Flüssigkeiten wie Schweiß, Regenwasser oder Meerwasser aus.
- Wird dieses Gerät geladen, während sich eine Flüssigkeit wie Schweiß oder Fremdkörper im Anschluss befinden, kann einen Brand, Bersten, Flüssigkeitsaustritt, Stromschlag oder Störung verursachen.

HINWEIS

- Das Aufladen mit einem anderen als dem zugehörigen USB-Stromversorgungskabel kann fehlschlagen.
- Anstatt eines USB-Netzteils kann zum Laden der USB-Anschluss eines Computers benutzt werden.
- Während des Ladevorgangs bleibt das Gerät ausgeschaltet. Bedienungsvorgänge und Musikwiedergabe sind währenddessen nicht möglich.

ACHTUNG

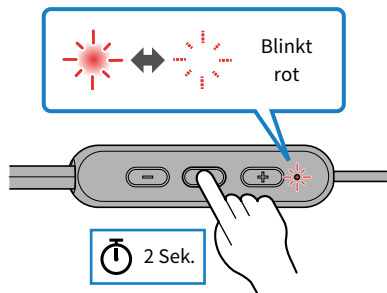
- In China muss zum Laden des vorliegenden Geräts ein CCC-genehmigtes USB-Netzteil verwendet werden.

Einschalten

Schalten Sie das Gerät ein.

1 Halten Sie die Funktionstaste am Steuergerät zwei Sekunden lang gedrückt.

Die Anzeige leuchtet wie folgt, und das Gerät wird eingeschaltet.



Verwandte Links

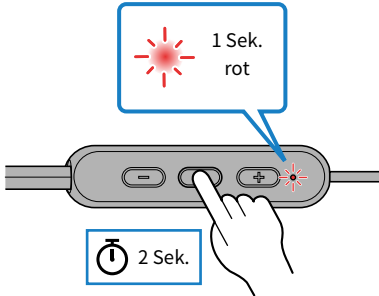
- „Verbleibende Akkuleistung prüfen“ (S. 13)
- „Bluetooth-Gerät anmelden (Pairing)“ (S. 14)
- „Verbindung mit Bluetooth-Gerät herstellen“ (S. 16)

Ausschalten

Schalten Sie das Gerät aus.

1 Halten Sie die Funktionstaste am Steuergerät zwei Sekunden lang gedrückt.

Die Anzeige leuchtet wie folgt, und das Gerät wird ausgeschaltet.



Verbleibende Akkuleistung prüfen

Nach dem Einschalten des Geräts kann anhand des Blinkmusters der Anzeige und der Audiomeldung die verbleibende Akkuleistung geprüft werden.

- Audiomeldungen:
 - Battery High: Hohe Akkuleistung
 - Battery Medium: Mäßige Akkuleistung
 - Battery Low: Geringe Akkuleistung
- Anzeige (am Steuergerät):
 - Blinkt dreimal (rot): Hohe Akkuleistung
 - Blinkt zweimal (rot): Mäßige Akkuleistung
 - Blinkt einmal (rot): Geringe Akkuleistung

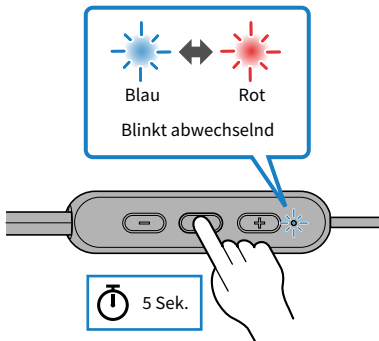
Verbindungen

Bluetooth-Gerät anmelden (Pairing)

Bei der ersten Verbindung des vorliegenden Geräts mit einem Bluetooth-Gerät, vorliegendes Gerät wie folgt anmelden (pairen).

1 Stellen Sie vorliegendes Gerät in den Pairing-Modus.

Halten Sie die Taste Funktionstaste am ausgeschalteten Steuergerät gedrückt, bis die Anzeige wie folgt blinkt. Die Audiomeldung „Pairing“ ertönt im Ohrhörer, und der Ohrhörer schaltet in den Anmeldungs- (Pairing-)Standby-Modus.



2 Aktivieren Sie die Bluetooth-Funktion auf dem Bluetooth-Gerät.

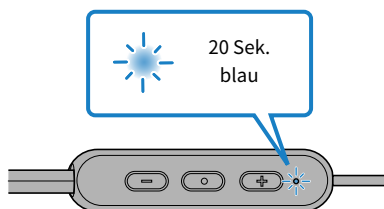
Eine Liste der Bluetooth-Geräte, die verbunden werden können, wird angezeigt.

3 Wählen Sie vorliegendes Gerät aus dieser Liste auf Ihrem Bluetooth-Gerät aus.



Bei erfolgreicher Verbindung ertönt die Audiomeldung „Pairing Successful“.

Die Anzeige am Steuergerät leuchtet (ca. 20 Sekunden lang) blau und blinkt dann in Intervallen von fünf Sekunden.



HINWEIS

- Der Pairing-Standby-Modus endet automatisch nach etwa zwei Minuten. Um das Gerät erneut anzumelden, den Vorgang ab Schritt 1 wiederholen.
- Auf vorliegendem Gerät können bis zu 8 Geräte angemeldet werden. Ab dem 9. Gerät werden ältere Anmeldungen (beginnend mit der ältesten) gelöscht.
- Geben Sie erforderlichenfalls den Pairing-Code „0000“ ein.

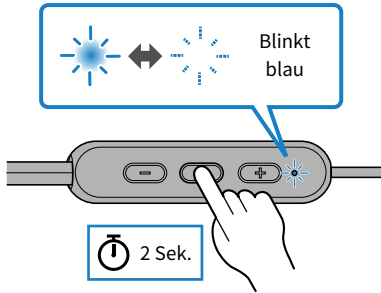
Verwandte Links

- „Verbindung mit Bluetooth-Gerät herstellen“ (S. 16)
- „Verbindung mit Bluetooth-Gerät trennen“ (S. 17)
- „Über die App für Ohrhörer/Kopfhörer“ (S. 24)

Verbindung mit Bluetooth-Gerät herstellen

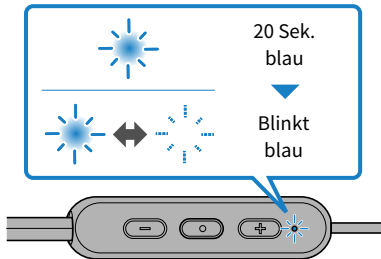
Vorliegendes Gerät stellt eine Verbindung zu Bluetooth-Geräten her, bei denen es bereits angemeldet (gepairt) ist.

Beim Einschalten sucht das Gerät nach dem Bluetooth-Gerät, mit dem es zuletzt verbunden war, und stellt automatisch eine Verbindung her.



Stellt vorliegendes Gerät nicht automatisch eine Verbindung zu einem Bluetooth-Gerät her, wartet es auf eine Verbindung. Bedienen Sie das Bluetooth-Gerät, um eine Verbindung mit vorliegendem Gerät herzustellen.

Bei erfolgreicher Verbindung ertönt die Audiomeldung „Connected“. Die Anzeige leuchtet wie folgt.



HINWEIS

Vorliegendes Gerät stellt eine Verbindung zu einem einzigen Bluetooth-Gerät her; es kann nicht gleichzeitig eine Verbindung zu mehreren Geräten herstellen.

Verwandte Links

- „Bluetooth-Gerät anmelden (Pairing)“ (S. 14)
- „Verbindung mit Bluetooth-Gerät trennen“ (S. 17)
- „Über die App für Ohrhörer/Kopfhörer“ (S. 24)

Verbindung mit Bluetooth-Gerät trennen

Zum Trennen eines Bluetooth-Geräts folgende Schritte durchführen.

- Bedienen Sie das Bluetooth-Gerät, um die Ohrhörer zu trennen.
 - Vorliegendes Gerät wechselt auf den Modus über, in dem es auf eine Verbindung mit einem Bluetooth-Gerät wartet.
- Schalten Sie das Bluetooth-Gerät aus.
 - Vorliegendes Gerät wechselt auf den Modus über, in dem es auf eine Verbindung mit einem Bluetooth-Gerät wartet.
- Schalten Sie das Gerät aus.

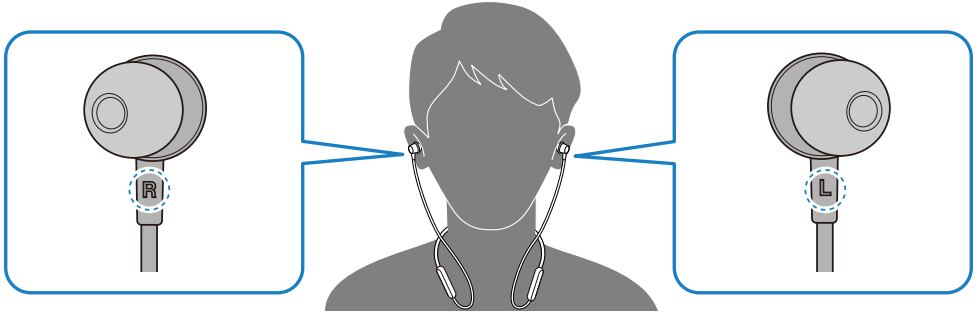
Verwandte Links

- „Bluetooth-Gerät anmelden (Pairing)“ (S. 14)
- „Verbindung mit Bluetooth-Gerät herstellen“ (S. 16)
- „Über die App für Ohrhörer/Kopfhörer“ (S. 24)

Gerät tragen

Ohrhörer einsetzen

Vergewissern Sie sich vor dem Einsetzen der Ohrhörer in die Ohren, dass die Markierung für die linke und rechte Seite mit dem entsprechenden Ohr übereinstimmt.

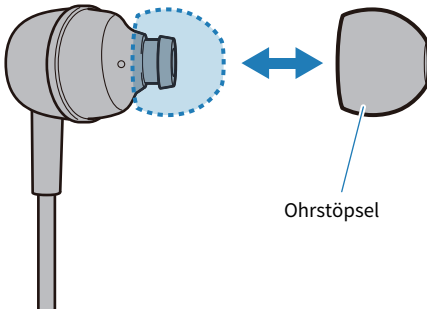


Verwandte Links

„Ohrstöpsel wechseln“ (S. 19)

Ohrstöpsel wechseln

Zu Ihren Ohren passende Ohrstöpsel sorgen für einen besserem Klang beim Musikhören. Verwenden Sie Ohrstöpsel, die bei gestoppter Musikwiedergabe am besten die Umgebungsgeräusche abhalten.



HINWEIS

Im Lieferumfang des vorliegenden Geräts sind 4 Ohrstöpselgrößen enthalten. Die Ohrhörer sind werkseitig mit Ohrstöpseln der Größe M versehen.



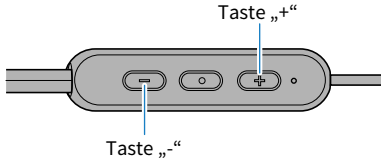
VORSICHT

- Verwenden Sie keine verschlissenen Ohrstöpsel, und tragen Sie die Ohrhörer nicht ohne Ohrstöpsel. Andernfalls könnte Ihre Ohren verletzt werden.
- Bringen Sie die Ohrstöpsel fest an. Andernfalls können sie sich in Ihren Ohren lösen und diese verletzen. Falls sich ein Ohrstöpsel in Ihrem Ohr löst, suchen Sie einen Arzt auf.
- Bewahren Sie entfernte Ohrstöpsel außerhalb der Reichweite von Kindern auf, um ein versehentliches Verschlucken zu vermeiden.

Bedienung des Geräts

Lautstärke einstellen

Passen Sie die Lautstärke wie folgt an:



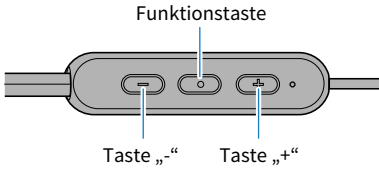
- Lautstärke anheben
Drücken Sie die Taste „+“ am Steuergerät.
- Lautstärke senken
Drücken Sie die Taste „-“ am Steuergerät.

HINWEIS

Bei einer Verbindung zu einem Gerät, auf dem die Lautstärke eingestellt werden kann (z.B. Smartphone), kann die Lautstärke auch an jenem Gerät eingestellt werden.

Musik hören

Während der Wiedergabe stehen folgende Funktionen zur Verfügung:



- Wiedergabe anhalten oder wieder starten
Drücken Sie die Funktionstaste am Steuergerät.
- Vorlauf zum nächsten Titel
Halten Sie die Taste „+“ am Steuergerät (etwa zwei Sekunden lang) gedrückt, bis ein Piepser ertönt.
- Rücklauf zum Anfang des Titels oder zum vorigen Titel
Halten Sie die Taste „-“ am Steuergerät (etwa zwei Sekunden lang) gedrückt, bis ein Piepser ertönt.

HINWEIS

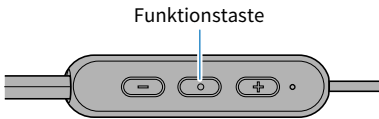
Bedienen Sie das Bluetooth-Gerät, um einen wiederzugebenden Titel auszuwählen.

Verwandte Links

„Lautstärke einstellen“ (S. 20)

Anruf empfangen

Bei einer Verbindung zu einem Bluetooth-Gerät mit Telefonfunktion (z.B. Smartphone) können Sie über vorliegendes Gerät Telefongespräche führen. Vorliegendes Gerät wie folgt bedienen:



- Anruf empfangen
Drücken Sie die Funktionstaste am Steuergerät.
- Anruf beenden
Drücken Sie während des Rufs die Funktionstaste am Steuergerät.
- Anruf ignorieren
Drücken Sie bei eingehendem Anruf die Funktionstaste am Steuergerät rasch zweimal.

HINWEIS

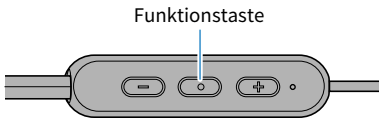
Bei einem eingehendem Anruf wird die Musikwiedergabe angehalten. Die Musikwiedergabe wird automatisch fortgesetzt, wenn der Anruf beendet oder ignoriert wird.

Verwandte Links

„Lautstärke einstellen“ (S. 20)

Sprachsteuerung des Smartphones verwenden

Bei einer Verbindung zu einem Bluetooth-Gerät, das eine Sprachsteuerung wie Siri oder Google Assistant unterstützt, kann die Sprachsteuerung über vorliegendes Gerät erfolgen.



1 Drücken Sie die Funktionstaste am Steuergerät zweimal.

Der Sprachsteuerung wird gestartet und kann mit Ihrer Stimme bedient werden.

HINWEIS

- Die Bedienung der Sprachsteuerung hängt vom Bluetooth-Gerät ab. Weitere Informationen finden sich im Benutzerhandbuch des Bluetooth-Geräts.
- Zum Beenden der Sprachsteuerung das Bluetooth-Gerät bedienen.

Einstellungen

Über die App für Ohrhörer/Kopfhörer

Mit der zugehörigen Smartphone-App Headphones Controller kann der Klang der Yamaha-Ohrhörer oder -Kopfhörer optimiert werden.



Die App ermöglicht Folgendes:

- Ohrhörer/Kopfhörer-Status (z.B. verbleibende Akkuleistung) anzeigen
- Erweiterte Einstellungen am Ohrhörer/Kopfhörer vornehmen

Installieren Sie die App vom App Store (iOS-Geräte) oder Google Play (Android-Geräte).

Weitere Informationen zur App finden sich an der entsprechenden Vertriebsstelle.

Verwandte Links

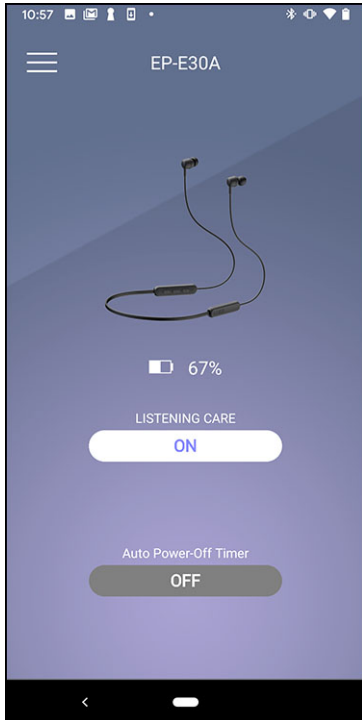
- „Klang automatisch an die Lautstärke anpassen“ (S. 27)
- „Auto-Standby-Zeit einstellen“ (S. 28)

Liste der Einstellungen (Hauptbildschirm)

Folgende Einstellungen sind auf dem Hauptbildschirm der App Headphones Controller verfügbar:

HINWEIS

Der App-Bildschirm kann je nach Gerät unterschiedlich sein.



- LISTENING CARE
(De)aktivieren der Funktion „LISTENING CARE“ (automatische Anpassung des Klangs an die Lautstärke)
- Auto-Ausschalt-Timer
Festlegen der Zeitdauer bis zum Ausschalten des vorliegenden Geräts, nachdem die Bluetooth-Verbindung getrennt wurde

Verwandte Links

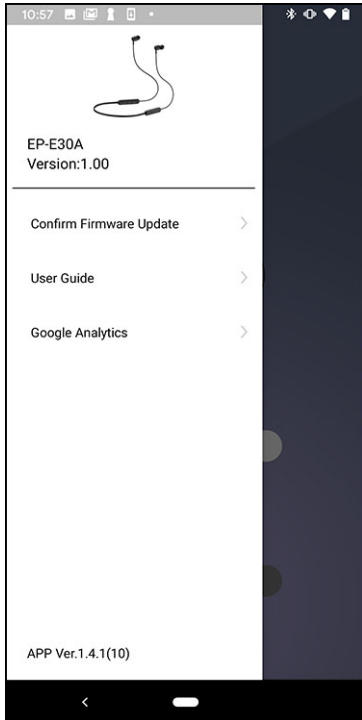
- „Über die App für Ohrhörer/Kopfhörer“ (S. 24)
- „Liste der Geräteeinstellungen (Menü)“ (S. 26)
- „Klang automatisch an die Lautstärke anpassen“ (S. 27)
- „Auto-Standby-Zeit einstellen“ (S. 28)

Liste der Geräteeinstellungen (Menü)

Folgende Einstellungen sind im Menü der App Headphones Controller verfügbar:

HINWEIS

Der App-Bildschirm kann je nach Gerät unterschiedlich sein.



- Firmware-Update Bestätigen
Prüfen, ob neue Firmware veröffentlicht wurde, und Aktualisierungen ausführen.
- Benutzerhandbuch
Zugriff auf das Benutzerhandbuch
- License Information
Anzeigen der Softwarelizenzinformationen für Headphones Controller.
- End User License Agreement
Anzeigen der Nutzungsbedingungen für Headphones Controller.

Verwandte Links

- „Über die App für Ohrhörer/Kopfhörer“ (S. 24)
- „Liste der Einstellungen (Hauptbildschirm)“ (S. 25)
- „Klang automatisch an die Lautstärke anpassen“ (S. 27)
- „Auto-Standby-Zeit einstellen“ (S. 28)

Klang automatisch an die Lautstärke anpassen

Wenn LISTENING CARE aktiviert ist, passt das Gerät den Klang automatisch an die Wiedergabelautstärke an. Diese Funktion passt das Gleichgewicht zwischen Frequenzen an, sodass auch bei geringer Lautstärke eine hochqualitative Wiedergabe erzielt werden kann.

Die entsprechenden Einstellungen können mit der App „Headphones Controller“ vorgenommen werden.

- LISTENING CARE Einstellungen
 - AN (Standardeinstellung): LISTENING CARE aktiviert
 - AUS : LISTENING CARE deaktiviert

Verwandte Links

- „Über die App für Ohrhörer/Kopfhörer“ (S. 24)
- „Liste der Einstellungen (Hauptbildschirm)“ (S. 25)
- „Liste der Geräteeinstellungen (Menü)“ (S. 26)

Auto-Standby-Zeit einstellen

Vorliegendes Gerät wird automatisch ausgeschaltet, wenn eine bestimmte Zeit lang keine Verbindung mit einem Bluetooth-Gerät vorliegt. Die Zeitdauer bis zum Ausschalten des vorliegenden Geräts, nachdem keine Bluetooth-Verbindung vorliegt, kann festgelegt werden.

Die entsprechenden Einstellungen können mit der App „Headphones Controller“ vorgenommen werden.

- Auto-Ausschalt-Timer
Einstellungen
 - 5 min
 - 30 min
 - 1 h
 - 3 h
 - AUS (default setting): Kontinuierlich (Gerät wird nicht automatisch ausgeschaltet)

Verwandte Links

- „Einschalten“ (S. 11)
- „Über die App für Ohrhörer/Kopfhörer“ (S. 24)
- „Liste der Einstellungen (Hauptbildschirm)“ (S. 25)
- „Liste der Geräteeinstellungen (Menü)“ (S. 26)

Firmware aktualisieren

Die Firmware des Geräts kann aktualisiert werden, um neue Funktionen hinzuzufügen, Probleme zu beheben usw. Aktualisierungen werden in Headphones Controller vorgenommen.

Weitere Informationen zum Inhalt der Aktualisierungen finden sich auf der entsprechenden Geräteinformationsseite auf der Website von Yamaha.

ACHTUNG

Die Firmwareaktualisierung an einem Ort mit einem gutem Signal durchführen, um eine stabile Datenkommunikation zwischen vorliegendem Gerät und dem Bluetooth-Gerät zu gewährleisten.

Folgendes während der Firmwareaktualisierung unterlassen:

- Steuergerät zum Laden mit einer Stromquelle verbinden
- Gerät ausschalten
- Die App Headphones Controller beenden bzw. eine andere App ausführen
- Smartphone ausschalten
- Verbindung zwischen Smartphone und vorliegendem Gerät trennen

1 Öffnen Sie das Menü auf dem Hauptbildschirm der App Headphones Controller.

2 Tippen Sie auf „Firmware-Update Bestätigen“.

Ist ein Firmware-Update verfügbar, werden Anweisungen zur Durchführung der Aktualisierung angezeigt. Befolgen Sie die Anweisungen auf dem Bildschirm zum Installieren der Firmware.

Verwandte Links

- „Gerät laden“ (S. 10)
- „Ausschalten“ (S. 12)
- „Über die App für Ohrhörer/Kopfhörer“ (S. 24)
- „Liste der Einstellungen (Hauptbildschirm)“ (S. 25)
- „Liste der Geräteeinstellungen (Menü)“ (S. 26)

Störungsbeseitigung

Folgendes zuerst lesen

Falls das Gerät nicht normal betrieben werden kann, gehen Sie zunächst wie folgt vor.

- **Schalten Sie das Gerät aus und dann wieder ein.**
- **Vergewissern Sie sich, dass das Gerät ausreichend aufgeladen wurde.**
 - „Gerät laden“ (S. 10)
- **Aktualisieren Sie die Firmware des Geräts auf die neueste Version.**
 - „Firmware aktualisieren“ (S. 29)
- **Prüfen Sie zudem Folgendes:**
 - „Kein Ton hörbar“ (S. 31)
 - „Ihr Gesprächspartner hört Sie schlecht“ (S. 32)
 - „Gerät lässt sich nicht einschalten“ (S. 33)
 - „Gerät lässt sich nicht aufladen“ (S. 34)
 - „Verbindung mit Bluetooth-Gerät lässt sich nicht herstellen“ (S. 35)
 - „Gerät funktioniert nicht bzw. gibt nicht wieder“ (S. 36)
 - „Der Klang ist verzerrt, geräuschvoll oder unbeständig“ (S. 37)
 - „Problem nicht behoben (Kundendienst)“ (S. 38)

Kein Ton hörbar

● **Vorliegendes Gerät ist nicht mit einem Bluetooth-Gerät verbunden.**

Pairen Sie vorliegendes Gerät.

- „Verbindung mit Bluetooth-Gerät herstellen“ (S. 16)

● **Die Lautstärke ist zu niedrig.**

Heben Sie die Lautstärke an.

- „Lautstärke einstellen“ (S. 20)

● **Die Musikwiedergabe wurde gestoppt.**

Starten Sie die Wiedergabe.

- „Musik hören“ (S. 21)

● **Die Ohrstöpsel passen nicht in die Ohren.**

Wählen Sie Ohrstöpsel aus, die Ihrer Ohrform entsprechen, und stellen Sie sicher, dass sie fest sitzen.

- „Ohrstöpsel wechseln“ (S. 19)

Ihr Gesprächspartner hört Sie schlecht

- **Sie sprechen möglicherweise zu weit vom Mikrofon entfernt.**
Sprechen Sie näher am Steuergerät.

Gerät lässt sich nicht einschalten

● **Die Akkuleistung mag nicht ausreichen.**

Laden Sie das Gerät auf.

- „Gerät laden“ (S. 10)

Gerät lässt sich nicht aufladen

- **Ihr Computer ist ggf. nicht eingeschaltet.**

Schalten Sie Ihren Computer ein und laden Sie dann vorliegendes Gerät auf.

- **Sie benutzen ein anderes als das zugehörige USB-Stromversorgungskabel.**

Verwenden Sie das zugehörige USB-Stromversorgungskabel, um sicherzustellen, dass das Gerät ordnungsgemäß aufgeladen wird.

Verbindung mit Bluetooth-Gerät lässt sich nicht herstellen

- **Vorliegendes Gerät und das Bluetooth-Gerät sind möglicherweise zu weit voneinander entfernt.**
Bringen Sie vorliegendes Gerät näher an das Bluetooth-Gerät.
- **Ein Gerät, das elektromagnetische Wellen erzeugt (z.B. Mikrowellenherd oder Access Point), befindet sich möglicherweise in der Nähe.**
Benutzen Sie vorliegendes Gerät nicht in der Nähe von Geräten, die elektromagnetische Wellen erzeugen.
- **Die Verbindungsinformationen auf dem angemeldeten Bluetooth-Gerät stimmen möglicherweise nicht.**
Löschen Sie die Verbindungsinformationen des vorliegenden Geräts vom Bluetooth-Gerät und pairen Sie dann vorliegendes Gerät mit dem anderen Gerät.
 - „Bluetooth-Gerät anmelden (Pairing)“ (S. 14)
- **Die Anmeldungsinformationen des Bluetooth-Geräts auf vorliegendem Gerät wurden möglicherweise gelöscht.**
Pairen Sie vorliegendes Gerät erneut.
 - „Bluetooth-Gerät anmelden (Pairing)“ (S. 14)
- **Vorliegendes Gerät ist möglicherweise bereits mit einem anderen Bluetooth-Gerät verbunden.**
Trennen Sie das Bluetooth-Gerät und verbinden Sie vorliegendes Gerät dann mit dem gewünschten Gerät.

Gerät funktioniert nicht bzw. gibt nicht wieder

● **Das Gerät wird möglicherweise geladen.**

Das Gerät kann beim Laden nicht benutzt werden. Benutzen Sie die Ohrhörer erst nach Abschluss des Ladevorgangs.

● **Der Akku ist erschöpft.**

Laden Sie das Gerät auf.

- „Gerät laden“ (S. 10)

● **Der Betrieb des Geräts ist vorübergehend gestört.**

Schalten Sie das Gerät aus und dann wieder ein.

Der Klang ist verzerrt, geräuschvoll oder unbeständig

● **Die Verbindung ist möglicherweise aufgrund eines gestörten Signals unbeständig.**

Entfernen Sie sich von drahtlosen Geräten wie Access Points oder Geräten wie Mikrowellenherden, die elektromagnetische Wellen erzeugen.

Rücken Sie das verbundene Bluetooth-Gerät so nah wie möglich an vorliegendes Gerät.

Geräte mit drahtloser Netzwerkverbindung können Signale übertragen, die die Bluetooth-Kommunikation stören. Deaktivieren Sie in solchem Fall die Drahtlosnetzwerkverbindung auf dem Bluetooth-Gerät.

Problem nicht behoben (Kundendienst)

Falls der Fehler nicht behoben werden kann, wenden Sie sich wie folgt an den Kundendienst.

● **In Japan**

Wenden Sie sich bitte an Ihren Händler oder an das im „Bedienungsanleitung (Grundaussgabe)“ aufgeführte Support-Center.

● **Außerhalb Japans**

Wenden Sie sich an den nächsten autorisierten Yamaha Fachhändler oder Kundendienst.

Anhang

Technische Daten

Das vorliegende Gerät weist folgende technischen Daten auf:

- Wandler-Bauart
 - Dynamisch
- Wandler-Größe
 - 8,6 mm
- Frequenzbereich
 - 20–20.000 Hz
- Bluetooth-Version
 - 5,0
- Unterstützte Profile
 - A2DP, AVRCP, HFP, HSP
- Unterstützte Codecs
 - SBC, AAC
- Unterstützter Kopierschutz (nur Japan)
 - SCMS-T
- RF-Ausgangsleistung
 - Klasse 2
- Max. Reichweite
 - 10 m (ohne Hindernisse)
- Maximale Anzahl anmeldbarer Geräte
 - 8

Akku

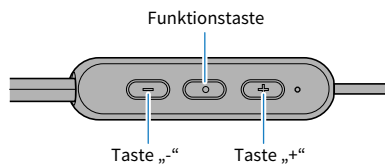
- Interner Akku
 - Lithium-Ionen-Batterie
- Ladezeit (bis zur vollen Leistung)
 - Ohrhörer: Ca. 2 Std.
- Kontinuierliche Wiedergabezeit
 - Ca. 14 Std.
- Ladetemperatur
 - +5–+40 °C

Allgemeines

- Gewicht
 - 19,5 g

Liste der Bedienvorgänge

Das vorliegende Gerät erlaubt folgende Bedienvorgänge:



Stromversorgung

- Einschalten
 - Funktionstaste (zwei Sekunden lang gedrückt halten)
- Ausschalten
 - Funktionstaste (zwei Sekunden lang gedrückt halten)

Lautstärke

- Lautstärke anheben
 - Taste „+“
- Lautstärke absenken
 - Taste „-“

Musikwiedergabe

- Pause/Wiedergabe
 - Funktionstaste
- Vorlauf zum nächsten Titel
 - Taste „+“ (gedrückt halten, bis ein Piepser ertönt)
- Rücklauf zum Anfang des (laufenden) Titels oder zum vorigen Titel (wenn am Anfang des laufenden Titels)
 - Taste „-“ (gedrückt halten, bis ein Piepser ertönt)

Telefonanrufe

- Anruf empfangen
 - Funktionstaste
- Anruf beenden
 - Funktionstaste
- Anruf ignorieren
 - Funktionstaste (rasch zweimal drücken)

Andere Funktionen

- Pairing starten
 - Bei ausgeschaltetem Gerät die Funktionstaste (5 Sekunden lang) gedrückt halten
- Sprachsteuerung starten
 - Funktionstaste (rasch zweimal drücken)

Liste der Anzeigen und Audiomeldungen

Vorliegendes Gerät umfasst folgende Anzeigen und Audiomeldungen:

Geräteanzeigemuster

- Einschaltet
 - Blinkt entsprechend der verbleibenden Akkuleistung.
 - Blinkt dreimal rot: Hohe Akkuleistung
 - Blinkt zweimal rot: Mäßige Akkuleistung
 - Blinkt einmal rot: Geringe Akkuleistung
- Standby-Modus für Pairing mit Bluetooth-Gerät
 - Blinkt (abwechselnd rot und blau)
- Suche nach gepairtem Bluetooth-Gerät
 - Blinkt (blau)
- Verbindung mit Bluetooth-Gerät abgeschlossen
 - Leuchtet (blau) → blinkt (blau)
- Ausgeschaltet
 - Leuchtet 1 Sekunde lang (Rot) und erlischt dann

Anzeigemuster beim Laden

- Wird geladen
 - Leuchtet (rot)
- Ladevorgang abgeschlossen
 - Leuchtet nicht

Audiomeldungen

- Battery High
 - Hohe Akkuleistung
- Battery Medium
 - Mäßige Akkuleistung
- Battery Low
 - Geringe Akkuleistung
- Power Off
 - Ausschalten
- Pairing
 - Produktanmeldung (Pairing) starten
- Pairing Successful
 - Pairing erfolgreich/Verbindung beendet
- Pairing Failed
 - Pairing gescheitert
- Connected
 - Verbindung mit Bluetooth-Gerät abgeschlossen
- Disconnected
 - Verbindung mit Bluetooth-Gerät getrennt

Verwandte Links

- „Einschalten“ (S. 11)
- „Ausschalten“ (S. 12)
- „Verbleibende Akkuleistung prüfen“ (S. 13)
- „Bluetooth-Gerät anmelden (Pairing)“ (S. 14)
- „Verbindung mit Bluetooth-Gerät herstellen“ (S. 16)

Yamaha Global Site
<https://www.yamaha.com/>

Yamaha Downloads
<https://download.yamaha.com/>

Manual Development Group
© 2020 Yamaha Corporation

Published 10/2020 AM-B0

AV19-0177