



# Användarguide

Earphones

# EP-E30A

SV

# Innehåll

<b>Meddelande</b>	<b>4</b>
<b>Om denna dokumentation</b>	<b>4</b>
Varumärken	4
<b>Hantering av denna produkt</b>	<b>6</b>
Batterirelaterade anmärkningar	6
<b>Produktöversikt</b>	<b>7</b>
<b>Denna produkts fördelar</b>	<b>7</b>
<b>Tillbehör</b>	<b>8</b>
<b>Namn på delar</b>	<b>9</b>
<b>Laddning och strömförsörjning</b>	<b>10</b>
<b>Ladda denna produkt</b>	<b>10</b>
<b>Slå på strömmen</b>	<b>11</b>
<b>Slå av strömmen</b>	<b>12</b>
<b>Kontrollera återstående batterikraft</b>	<b>13</b>
<b>Anslutningar</b>	<b>14</b>
<b>Registrera en Bluetooth-enhet (ihopparring)</b>	<b>14</b>
<b>Ansluta till en Bluetooth-enhet</b>	<b>16</b>
<b>Koppla från en Bluetooth-enhet</b>	<b>17</b>
<b>Bära denna produkt</b>	<b>18</b>
<b>Sätta på öronsnäckorna</b>	<b>18</b>
<b>Byta ut öronproppar</b>	<b>19</b>
<b>Använda denna produkt</b>	<b>20</b>
<b>Justera volymen</b>	<b>20</b>
<b>Lyssna på musik</b>	<b>21</b>
<b>Ta emot ett telefonsamtal</b>	<b>22</b>
<b>Använda funktionen röstassistent på din smarta telefon</b>	<b>23</b>

## **Inställningar** **24**

---

<b>Om appen för öronsnäckor/hörlurar</b> .....	<b>24</b>
<b>Lista över inställningar (huvudskärm)</b> .....	<b>25</b>
<b>Lista över produktinställningar (meny)</b> .....	<b>26</b>
<b>Justera ljudkvaliteten automatiskt efter volymen</b> .....	<b>27</b>
<b>Ställa in automatisk standby-tid</b> .....	<b>28</b>
<b>Uppdatera det fasta programmet</b> .....	<b>29</b>

## **Felsökning** **30**

---

<b>Läs detta först</b> .....	<b>30</b>
<b>Inget ljud hörs</b> .....	<b>31</b>
<b>Din röst är svår att höra med personen som du pratar med.</b> .....	<b>32</b>
<b>Strömmen slås inte på</b> .....	<b>33</b>
<b>Produkten kan inte laddas</b> .....	<b>34</b>
<b>Kan inte ansluta till en Bluetooth-enhet</b> .....	<b>35</b>
<b>Produkten fungerar inte eller spelas upp</b> .....	<b>36</b>
<b>Ljudet är förvrängd, bullrigt eller hackigt.</b> .....	<b>37</b>
<b>Problemet ännu inte löst (kundsupport)</b> .....	<b>38</b>

## **Bilaga** **39**

---

<b>Specifikationer</b> .....	<b>39</b>
<b>Lista över funktioner</b> .....	<b>40</b>
<b>Lista med visningsindikatorer och ljudmeddelanden</b> .....	<b>41</b>

# Meddelande

## Om denna dokumentation

### Varumärken

---

Varumärken som används i denna dokumentation är enligt följande.



Bluetooth®-ordmärket och logotyper är registrerade varumärken som ägs av Bluetooth SIG, Inc. och all användning av sådana varumärken som tillhör Yamaha Corporation är under licens. Andra varumärken och handelsnamn tillhör deras respektive ägare.

#### **Android™ and Google Play™**

Android och Google Play är varumärken som tillhör Google LLC.

#### **App Store<sup>SM</sup>**

App Store är ett servicemärke som tillhör Apple Inc.

#### **Siri®**

Siri är ett varumärke registrerat av Apple Inc. i USA och andra länder.

## Notera angående innehållet i denna dokumentation

---

- Denna dokumentation är en användarhandbok avsedd för följande läsare.
  - De som kommer att använda denna produkt
- Denna dokumentation klassificerar försiktighetsåtgärder och andra frågor enligt följande.



### **VARNING**

Detta innehåll anger ”risk för allvarlig personskada eller dödsfall.”



### **FÖRSIKTIGHET**

Detta innehåll anger ”risk för personskada.”

#### **• MEDDELANDE**

Anger punkter som du måste efterleva för att förhindra fel, skador eller funktionsstörning på produkter och förlust av data samt skyddande av miljön.

#### **• OBS!**

Anger anmärkningar om instruktioner, begränsningar av funktioner och ytterligare information som kan vara till hjälp.

- Alla illustrationer och skärmar som visas i denna dokumentation är endast i upplysningssyfte.
- Alla företagsnamn, produktnamn och andra sådana listor i denna dokumentation är registrerade varumärken eller varumärken som tillhör respektive företag.
- Programvara kan utan förvarning komma att ses över och uppdateras.

## Hantering av denna produkt

### Batterirelaterade anmärkningar

---

Litiumjonbatteriet i denna produkt är en förbrukningsartikel. När man vill förlänga batteriets livslängd så länge som möjligt ska man vara försiktig gällande följande.

- Om produkten inte används under en längre tid kan laddningstiden bli längre.
- När produkten förvaras under längre tid ska du ladda produkten en gång var sjätte månad för att undvika överdriven urladdning.

# Produktöversikt

## Denna produkts fördelar

Denna produkt är en uppsättning trådlösa öronsnäckor som ansluter till Bluetooth-enheter som en bärbar musikspelare eller smart telefon över luften.

### HD-uppspelning av ljud från Bluetooth-enheter

Den här produkten stöder AAC (Avancerad ljudkodning)-kodningar.

### LISTENING CARE funktionen

Denna produkt har funktionen LISTENING CARE, som låter dig njuta av rik ljudkvalitet även vid låga volymer. Med fokus på egenskaperna hos det mänskliga örat där ljud med låg och hög kapacitet blir svårare att höra vid låga volymnivåer liksom hur saker låter annorlunda i olika lyssningsmiljöer, korrigerar denna funktion ljudbalansen för att det optimala ljudet som ska matcha volymen. Genom att återge ett naturligt ljud som är lätt att lyssna på minskar denna funktion belastningen på öronen orsakad av överdrivna nivåer.

### Funktion som stöder smarta telefoner

Du kan använda den här produkten för att prata i telefon och starta röstassistenten när du är ansluten till denna produkt.

### Dedicerad smartphone-app: Headphones Controller

Använd appen Headphones Controller för att konfigurera flera er detaljerade inställningar.

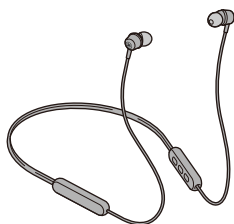
### Relaterade länkar

- "Om appen för öronsnäckor/hörlurar" (s.24)
- "Justera ljudkvaliteten automatiskt efter volymen" (s.27)

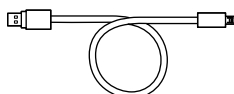
## Tillbehör

Se till att alla tillbehör ingår i denna produkt.

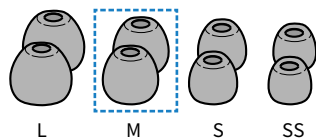
Öronsnäckor (huvudenheter)



USB-strömkabel (30 cm; typ C till A)

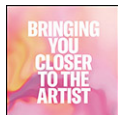


Öronproppar (L, M, S; en uppsättning vardera)



(redan fäst till  
öronsnäckorna)

Snabbuppstartsguide



Användarguide (Grundläggande)



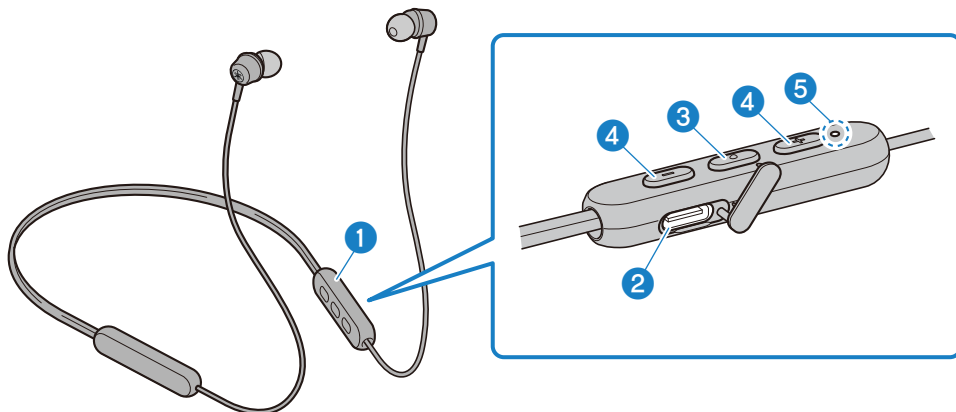
Säkerhetsanvisningar





## Namn på delar

Nedan anges en beskrivning av öronsnäckors alla delar.



**1 Kontroller**

**2 Laddningskontakt (insidan av höljet)**

Anslut USB-strömkabeln till kontakten för laddning.

**3 Funktionsknapp**

**4 + knapp, – knapp**

**5 Indikator**

**OBS!**

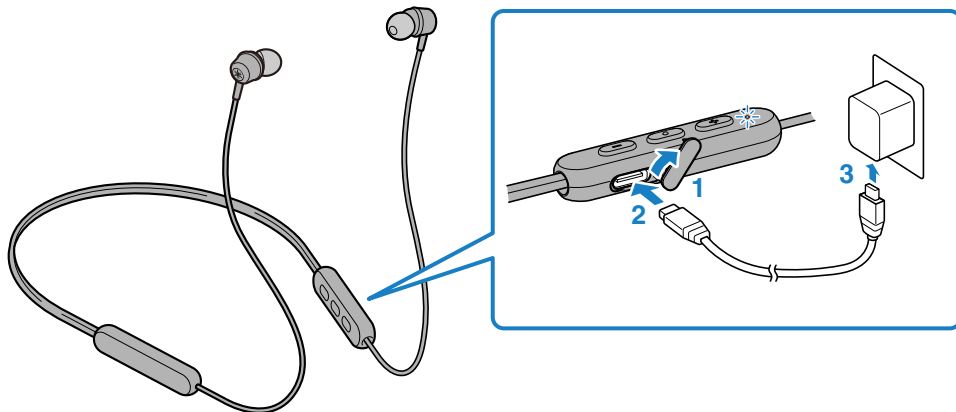
Kontrollern har inbyggda mikrofoner som fångar upp omgivande ljud, din röst och så vidare.

# Laddning och strömförsörjning

## Ladda denna produkt

Innan produkt används ska kontrollern laddas.

Se till att använda USB-kabeln som medföljde den här produkten. När du använder en USB-nätadapter ska du också se till att adaptern är kompatibel med 5 V DC (minst 0,5 A) kommersiellt tillgänglig uteffekt.



**1 Plocka bort skyddet från laddningskontakten.**

**2 Anslut USB-strömkabeln till kontrollern.**

**3 Anslut USB-strömkabeln till USB-nätadapter.**

Indikatorn tänds under laddningsprocessen och släcks när laddningen är klar.

Efter avslutad laddning ska USB-strömkabeln tas bort locket till porten stängas ordentligt.



### FÖRSIKTIGHET

- Denna produkt är inte designad för att vara vattentät. Utsätt inte produkten för vätskor som svett, regnvatten eller havsvatten.
- Om vätska som svett eller främmande föremål ligger på porten när produkten laddas, kan det orsaka brand, spricka, vätskeläckage, elchock eller funktionsstörning.

### OBS!

- Du kanske inte kan ladda om du använder en annan USB-kabel än den som medföljde denna produkt.
- Du kan ladda från USB-porten på din dator istället för att använda en USB-nätadapter.
- Produktens ström slås av under laddning. Du kommer inte att kunna använda eller spela musik just nu.

### MEDDELANDE

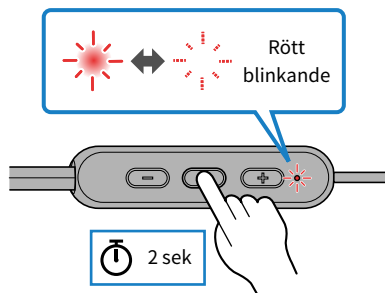
- Se till att använda en USB-nätadapter som är godkänd av CCC när du laddar den här produkten i Kina.

## Slå på strömmen

Slå på strömmen.

### 1 Håll funktionsknappen intryckt på kontrollern i två sekunder.

Indikatorn tänds som visas nedan och strömmen slås på.



#### Relaterade länkar

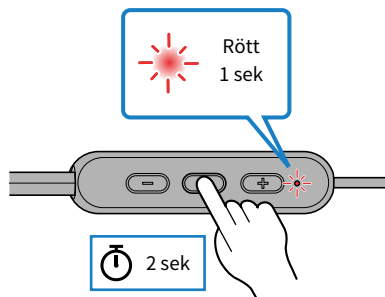
- "Kontrollera återstående batterikraft" (s.13)
- "Registrera en Bluetooth-enhet (ihoppning)" (s.14)
- "Ansluta till en Bluetooth-enhet" (s.16)

## Slå av strömmen

Stäng av strömmen till produkten.

### 1 Håll funktionsknappen intryck på kontrollern i två sekunder.

Indikatorn tänds som visas nedan och strömmen slås av.



## Kontrollera återstående batterikraft

Efter att produkten har slagits på kan du kontrollera hur mycket batterikraft som finns kvar med den blinkande indikatorn och ljudmeddelandet.

- Ljudmeddelanden:
  - Battery High: gott om återstående laddning
  - Battery Medium: måttlig laddning kvar
  - Battery Low: liten mängd laddning kvar
- Indikator (på kontroller):
  - Blinkar tre gånger (rött): gott om laddning kvar
  - Blinkar två gånger (rött): måttlig laddning kvar
  - Blinkar en gång (rött): liten mängd laddning kvar

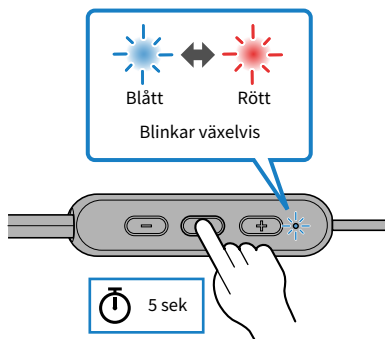
# Anslutningar

## Registrera en Bluetooth-enhet (ihopparning)

När du först ansluter den här produkten till en Bluetooth-enhet ska du följa stegen nedan för att registrera (para ihop) produkten med den enheten.

### 1 Ställ in denna produkt i ihopparningsläge.

Med kontrollern avslagen ska du hålla Funktionsknapp intryckt tills indikatorn blinkar som visas i bilden nedan. Ett ljudmeddelande "Pairing" hörs i öronsnäckorna och de går in i standby-läge för registrering (ihopparning).



### 2 Aktivera Bluetooth-funktionen på Bluetooth-enheten.

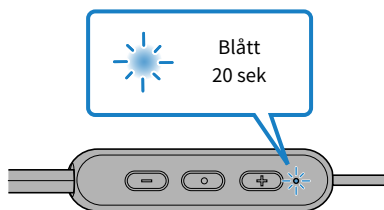
En lista över Bluetooth-enheter som kan anslutas visas.

### 3 Välj denna produkt från den här listan på din Bluetooth-enhet.



Vid lyckad anslutning kommer du att höra ljudmeddelandet "Pairing Successful".

Indikatorn på kontrollern lyser blått (i cirka 20 sekunder) och blinkar sedan i fem sekunders intervall.



#### **OBS!**

- Ihoppning i standby-läge slutar automatiskt efter cirka två minuter. För att registrera dig igen ska du börja från steg 1.
- Upp till 8 enheter kan registreras med produkten. Från 9 enheten på kommer äldre registreringar att raderas (den äldsta raderas först).
- Om ett lösenord krävs för anslutning ska "0000" matas in.

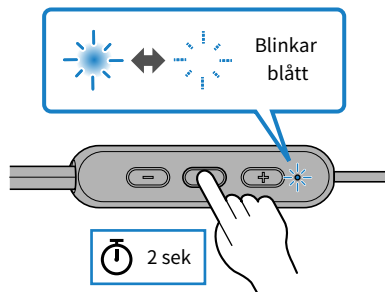
#### **Relaterade länkar**

- "Ansluta till en Bluetooth-enhet" (s.16)
- "Koppla från en Bluetooth-enhet" (s.17)
- "Om appen för öronsnäckor/hörlurar" (s.24)

## Ansluta till en Bluetooth-enhet

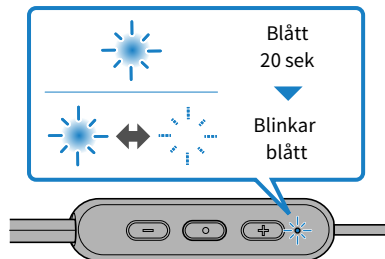
Denna produkt ansluts till Bluetooth-enheter som den redan har registrerats (ihopparats).

När du slår på strömmen söker de efter den sista Bluetooth-enheten som de var anslutna till och anslutningen sker automatiskt.



Om produkten inte ansluter automatiskt till en Bluetooth-enhet väntar den på en anslutning. Använd Bluetooth-enheten för att ansluta till den här produkten.

Vid lyckad anslutning kommer du att höra ljudmeddelandet "Connected". Indikatorn visas enligt nedan.



### OBS!

Denna produkt ansluts till en enda Bluetooth-enhet och kan inte anslutas till flera enheter samtidigt.

### Relaterade länkar

- "Registrera en Bluetooth-enhet (ihopparning)" (s.14)
- "Koppla från en Bluetooth-enhet" (s.17)
- "Om appen för öronsnäckor/hörlurar" (s.24)



## Koppla från en Bluetooth-enhet

Följ stegen nedan för att koppla från en annan Bluetooth-enhet.

- Koppla från öronsnäckorna genom att använda Bluetooth-enheten.
  - Produkten går in i standby-läge för en anslutning med en Bluetooth-enhet.
- Slå av strömmen till Bluetooth-enheten.
  - Produkten går in i standby-läge för en anslutning med en Bluetooth-enhet.
- Stäng av strömmen till produkten.

### Relaterade länkar

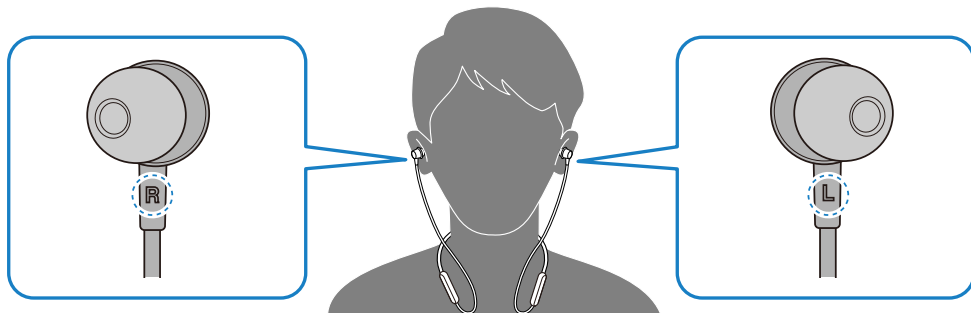
- "Registrera en Bluetooth-enhet (ihoppning)" (s.14)
- "Ansluta till en Bluetooth-enhet" (s.16)
- "Om appen för öronsnäckor/hörlurar" (s.24)

Bära denna produkt > Sätta på öronsnäckorna

# Bära denna produkt

## Sätta på öronsnäckorna

Kontrollera markeringarna på öronsnäckorna för vänster och höger sida för att se till att de bärs på korrekt öra och att de sätts i örat

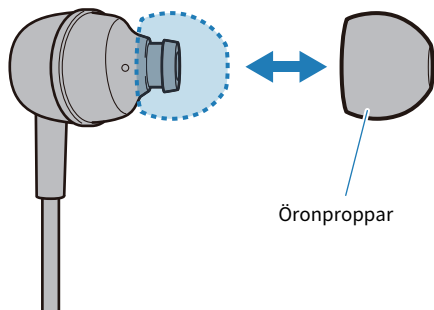


### Relaterade länkar

"Byta ut öronproppar" (s.19)

## Byta ut öronproppar

Du kan lyssna på din musik med bättre ljud genom att använda öronproppar som matchar dina öron. När du sätter på dig öronsnäckorna ska du använda öronpropparna som utestänger omgivande ljud så mycket som möjligt medan musiken har stoppats.



### OBS!

4 olika storlekar på öronproppar medföljer denna produkt. Öronsnäckorna är förmonterade med M-storlek för öronproppar.



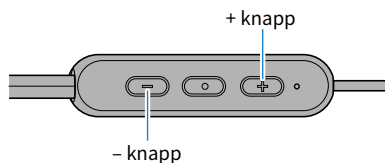
### FÖRSIKTIGHET

- Använd inte trasiga öronproppar och bär inte öronsnäckor utan öronproppar. Om du gör det kan du skada dina öron.
- Fäst öronpropparna ordentligt. Underlåtenhet att göra det kan leda till att de lossnar vilket kan skada dina öron. Om en öronpropp lossnar i örat kontakta en läkare.
- När de har plockats bort ska de hållas utom räckhåll för barn så att de inte sväljs av misstag.

# Använda denna produkt

## Justera volymen

Följ stegen nedan för att justera volymen.



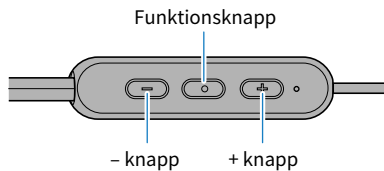
- Höj volymen  
Tryck på + knappen på kontrollern.
- Sänk volymen  
Tryck på - knappen på kontrollern.

### **OBS!**

När du ansluter till en enhet (som en smart telefon) på vilken volymen kan justeras kan du också justera volymen med denna enhet.

## Lyssna på musik

Du kan använda följande funktioner under uppspelning.



- Pausa eller starta om uppspelningen  
Tryck på funktionsknappen på kontrollern.
- Hoppa till nästa låt  
Håll + knappen intryckt på på kontrollern tills du hör ett "pip ljud" (ungefär två sekunder).
- Gå tillbaka till början av låten eller hoppa till föregående låt  
Håll - knappen intryckt på på kontrollern tills du hör ett "pip ljud" (ungefär två sekunder).

### **OBS!**

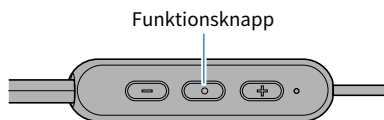
Använd Bluetooth-enheten för att välja en låt för uppspelning.

### **Relaterade länkar**

"Justera volymen" (s.20)

## Ta emot ett telefonsamtal

När du ansluter till en Bluetooth-enhet (som en smart telefon) som har funktionen telefonsamtal kan du prata genom att använda denna produkt. Använd denna produkt enligt följande.



- Ta ett telefonsamtal  
Tryck på funktionsknappen på kontrollern.
- Avsluta ett telefonsamtal  
Tryck på funktionsknappen på kontrollern under samtalets gång.
- Avvisa ett samtal  
Tryck snabbt två gånger på funktionsknappen på kontrollern när samtalet kommer in.

### **OBS!**

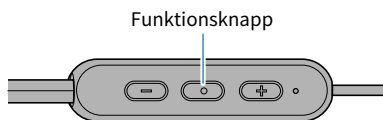
När ett samtal kommer in pausas all musik som spelas upp. Uppspelning av musik återupptas automatiskt när samtalet avslutas eller om du ignorerar det.

### **Relaterade länkar**

"Justera volymen" (s.20)

## Använda funktionen röstassistent på din smarta telefon

När du ansluter produkten till en Bluetooth-enhet som stöder funktionen röstassistent som Siri eller Google Assistant kan du styra röstassistenten med denna produkt.



### **1 Tryck två gånger på funktionsknappen på kontrollern.**

Röstassistenten startar och du kan använda den med din röst.

#### **OBS!**

- Funktionerna för röstassistenten varierar beroende på din Bluetooth-enhet. Se användarhandboken för din Bluetooth-enhet för mer information.
- Använd din Bluetooth-enhet för att avsluta lyssna på röstassistenten.

# Inställningar

## Om appen för öronsnäckor/hörlurar

Appen Headphones Controller för smart telefon är en dedicerad app för att få ut den bästa ljudkvaliteten från dina Yamaha-öronsnäckor eller hörlurar.



Denna app låter dig göra följande.

- Visa status för dina öronsnäckor/hörlurar (t.ex. återstående batterikraft)
- Gör detaljerade inställningar på dina öronsnäckor/hörlurar

Installera appen från App Store (iOS-enheter) eller från Google Play (Android-enheter).

Se informationen om appen i varje butik för mer information.

### Relaterade länkar

- "Justera ljudkvaliteten automatiskt efter volymen" (s.27)
- "Ställa in automatisk standby-tid" (s.28)

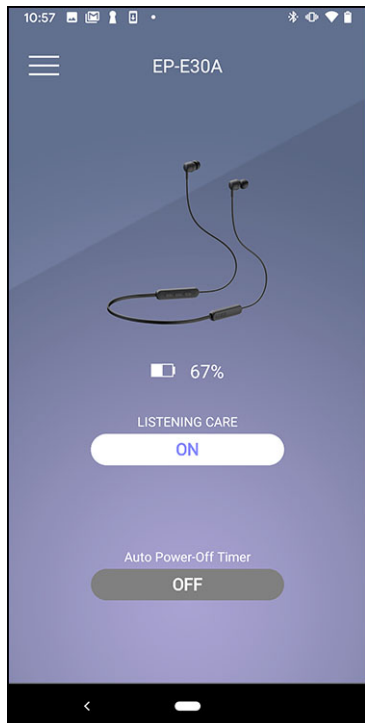


## Lista över inställningar (huvudskärm)

Inställningarna som du kan göra på huvudskärmen för appen Headphones Controller visas nedan.

### OBS!

Appskärmen kan variera beroende på din produkt.



- LISTENING CARE  
Slår på/av LISTENING CARE (en funktion som automatiskt justerar ljudkvaliteten beroende på volymen).
- Automatisk avstängningstimer  
Ställer in den tid det tar för strömmen att slås av efter att Bluetooth har kopplats bort.

### Relaterade länkar

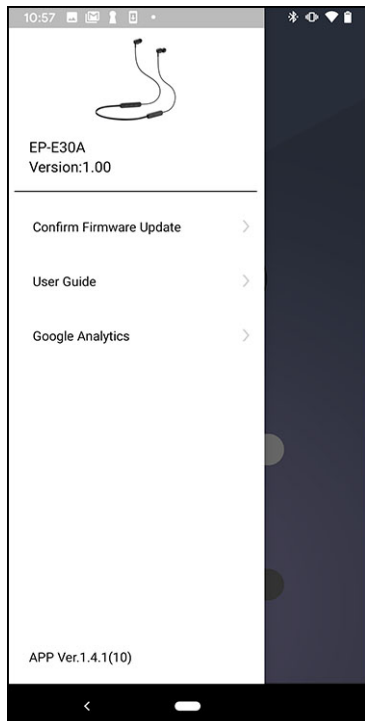
- "Om appen för öronsnäckor/hörlurar" (s.24)
- "Lista över produktinställningar (meny)" (s.26)
- "Justera ljudkvaliteten automatiskt efter volymen" (s.27)
- "Ställa in automatisk standby-tid" (s.28)

## Lista över produktinställningar (meny)

Inställningarna som du kan göra på menyn för appen Headphones Controller visas nedan.

### **OBS!**

Appskärmen kan variera beroende på din produkt.



- Bekräfta uppdatering av firmware  
Kontrollerar om det senaste fasta programmet har släppts och utför uppdateringar.
- Användar guide  
Öppnar användarguiden
- Licensinformation  
Visar information om programvarulicensen för Headphones Controller.
- Licensavtal med slutanvändare  
Visar användarvillkoren för Headphones Controller.

### **Relaterade länkar**

- "Om appen för öronsnäckor/hörlurar" (s.24)
- "Lista över inställningar (huvudskärm)" (s.25)
- "Justera ljudkvaliteten automatiskt efter volymen" (s.27)
- "Ställa in automatisk standby-tid" (s.28)

## Justera ljudkvaliteten automatiskt efter volymen

När LISTENING CARE är aktiverad justerar denna produkt automatiskt ljudkvaliteten beroende på uppspelningsvolymen.

Denna funktion justerar frekvensbalansen och erbjuder rik ljudkvalitet även vid låga ljudvolymen.

Använd appen Headphones Controller för att göra dessa inställningar.

- LISTENING CARE
  - Inställningar
    - PÅ (standardinställning): aktiverar LISTENING CARE
    - AV : inaktiverar LISTENING CARE

### Relaterade länkar

- "Om appen för öronsnäckor/hörlurar" (s.24)
- "Lista över inställningar (huvudskärm)" (s.25)
- "Lista över produktinställningar (meny)" (s.26)

## Ställa in automatisk standby-tid

Denna produkt stängs automatiskt av när en viss tid har gått utan en anslutning från en Bluetooth-enhet. Du kan ställa in den tid som det tar för strömmen att slås av efter att ingen anslutning har mottagits.

Använd appen Headphones Controller för att göra dessa inställningar.

- Automatisk avstängningstimer
  - Inställningar
    - 5 min
    - 30 min
    - 1 tim
    - 3 tim
    - AV (standardinställning): kontinuerligt (strömmen stängs inte automatiskt av)

### Relaterade länkar

- "Slå på strömmen" (s.11)
- "Om appen för öronsnäckor/hörlurar" (s.24)
- "Lista över inställningar (huvudskärm)" (s.25)
- "Lista över produktinställningar (meny)" (s.26)

## Uppdatera det fasta programmet

Produktens fasta program kan uppdateras för att lägga till ny funktionen, korrigera produktfrågor och så vidare. Uppdateringar utförs med hjälp av Headphones Controller.

För mer information om innehållet i uppdateringar, ska du se sidan med produktinformation på Yamaha webbplats.

### MEDELANDE

För stabil datakommunikation mellan den här produkten och din Bluetooth-enhet ska du uppdatera det fasta programmet på en plats där signalmottagningen är bra.

Under tiden som det fasta programmet uppdateras ska följande inte göras.

- Ansluta kontrollern till en strömkälla för laddning
- Stänga av strömmen till produkten.
- Stänga appen Headphones Controller eller använda en annan app
- Stänga av din smarta telefon
- Avbryta anslutningen mellan din smarta telefon och denna produkt

### **1 På huvudskärmen för appen Headphones Controller öppna menyn.**

### **2 Tryck på ”Bekräfta uppdatering av firmware”.**

Om nytt fast program har släppts kommer du att se instruktioner om hur du utför uppdateringen. Installera det fasta programmet genom att följa anvisningarna på skärmen.

### Relaterade länkar

- ”Ladda denna produkt” (s.10)
- ”Slå av strömmen” (s.12)
- ”Om appen för öronsnäckor/hörlurar” (s.24)
- ”Lista över inställningar (huvudskärm)” (s.25)
- ”Lista över produktinställningar (meny)” (s.26)

# Felsökning

## Läs detta först

Om denna produkt inte fungerar normalt medan du använder den ska du först kontrollera följande.

- **Stäng av strömmen och slå sedan på den igen.**
- **Se till att denna produkt har laddats tillräckligt.**
  - ”Ladda denna produkt” (s.10)
- **Uppdatera produktens fasta program till den senaste versionen.**
  - ”Uppdatera det fasta programmet” (s.29)
- **Kontrollera också följande.**
  - ”Inget ljud hörs” (s.31)
  - ”Din röst är svår att höra med personen som du pratar med.” (s.32)
  - ”Strömmen slås inte på” (s.33)
  - ”Produkten kan inte laddas” (s.34)
  - ”Kan inte ansluta till en Bluetooth-enhet” (s.35)
  - ”Produkten fungerar inte eller spelas upp” (s.36)
  - ”Ljudet är förvrängd, bullrigt eller hackigt.” (s.37)
  - ”Problemet ännu inte löst (kundsupport)” (s.38)

## Inget ljud hörs

● **Produkten är inte ansluten till en Bluetooth-enhet.**

Para ihop denna produkt.

- ”Ansluta till en Bluetooth-enhet” (s.16)

● **Volymen är för låg.**

Höj volymen.

- ”Justera volymen” (s.20)

● **Musiken har slutat spela upp.**

Starta uppspelningen.

- ”Lyssna på musik” (s.21)

● **Öronpropparna passar inte mina öron.**

Välj öronproppar som matchar din öronform och se till att de passar ordentligt.

- ”Byta ut öronproppar” (s.19)

Felsökning > Din röst är svår att höra med personen som du pratar med.

## **Din röst är svår att höra med personen som du pratar med.**

- **Du kanske pratar för långt bort från mikrofonen.**

Flytta munnen närmare kontrollern.



## Strömmen slås inte på

● **Det finns kanske inte tillräckligt med batterikraft kvar.**

Ladda denna produkt.

- "Ladda denna produkt" (s.10)

## Produkten kan inte laddas

- **Datorn är inte påslagen (när du laddar från datorn).**  
Slå på datorn och ladda denna produkt.
- **Du kanske har använt en annan USB-kabel än den som medföljde denna produkt.**  
Använd den medföljande USB-kabeln för att se till att produkten laddas korrekt.

## Kan inte ansluta till en Bluetooth-enhet

- **Produkten och din Bluetooth-enhet kan vara för långt ifrån varandra.**  
Flytta produkten närmare Bluetooth-enheten.
- **En enhet som avger elektromagnetiska vågor (som en mikrovågsugn, åtkomstpunkt osv.) kan finnas i närheten.**  
Använd inte denna produkt i närheten av andra enheter som avger elektromagnetiska vågor.
- **Anslutningsinformationen för den registrerade Bluetooth-enheten fungerar kanske inte korrekt.**  
Koppla bort anslutningsinformationen för denna produkt från Bluetooth-enheten och para sedan ihop produkten med enheten.
  - ”Registrera en Bluetooth-enhet (ihopparring)” (s.14)
- **Registreringsinformationen för Bluetooth-enheten som registrerades på denna produkt kan ha tagits bort.**  
Para ihop denna produkt än en gång.
  - ”Registrera en Bluetooth-enhet (ihopparring)” (s.14)
- **Produkten kanske redan är ansluten till en annan Bluetooth-enhet.**  
Koppla bort Bluetooth-enheten och anslut sedan denna produkt till den nya enheten.

## Produkten fungerar inte eller spelar upp

- **Den här produkten kanske laddas.**

Produkten kan inte användas under tiden som de laddas. Använd öronsnäckorna när laddningen är klar.

- **Det finns ingen återstående batterikraft på denna produkt.**

Ladda denna produkt.

- ”Ladda denna produkt” (s.10)

- **För tillfälligt fungera inte produkten på ett stabilt sätt.**

Stäng av strömmen och slå sedan på den igen.

## Ljudet är förvrängd, bullrigt eller hackigt.

- **Signalen kanske inte kommer in tydligt vilket gör anslutningen instabil.**

Ta dig bort från trådlösa enheter som åtkomstpunkter eller apparater som producerar elektromagnetiska vågor som mikrovågsugnar.

Försök att placera den anslutna Bluetooth-enheten så nära produkten som du kan.

Enheter med trådlöst nätverksanslutning kan överföra signaler som hindrar Bluetooth-kommunikation. I så fall stänger du av den trådlösa funktionen för nätverksanslutning på din Bluetooth-enhet.

## Problemet ännu inte löst (kundsupport)

Om problemet inte kan lösas ska du kontakta oss för produktstöd som visas nedan.

- **För kunder inom Japan**

Kontakta butiken där du köpte denna produkt eller supportcentret för produkten enligt listan i ”Användarguide (Grundläggande).”

- **För kunder utanför Japan**

Kontakta din närmaste auktoriserade Yamaha-återförsäljare eller servicecenter.

# Bilaga

## Specifikationer

Specifikationerna för denna produkt är som visas nedan.

- Typ av drivrutin
  - Dynamisk
- Drivenhet
  - 8,6 mm
- Frekvensområde
  - 20–20 000 Hz
- Bluetooth-version
  - 5,0
- Profiler som stöds
  - A2DP, AVRCP, HFP, HSP
- Kodek som stöds
  - SBC, AAC
- Skyddat innehåll som stöds (endast Japan)
  - SCMS-T
- RF-utgångseffekt
  - Klass 2
- Maximalt kommunikationsområde
  - 10 m (utan hinder)
- Maximalt antal enheter som kan paras ihop
  - 8

### Laddningsbart batteri

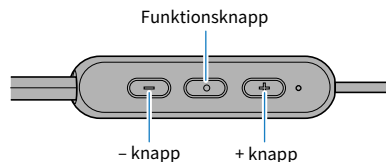
- Internt uppladdningsbart batteri
  - Litium jon batteri
- Laddningstid (till full kapacitet)
  - Öronsnäckor: ungefär 2 i timmar
- Kontinuerlig uppspelningstid
  - Ungefär 14 timmar
- Laddningstemperatur
  - +5–+40 °C

### Allmänt

- Vikt
  - 19,5 g

## Lista över funktioner

Produktens huvudfunktioner är som visas nedan.



### Ström

- Slå på strömmen
  - Funktionsknapp (håll intryckt i två sekunder)
- Slå av strömmen
  - Funktionsknapp (håll intryckt i två sekunder)

### Volym

- Höj volymen
  - + knapp
- Sänk volymen
  - - knapp

### Uppspelning av musik

- Pausa/spela upp
  - Funktionsknapp
- Hoppa till nästa låt
  - + knappen (håll den nertryckt tills du hör ett "pip")
- Gå tillbaka till början av låten (medan i mitten av låten) eller tillbaka till föregående låt (i början av en låt)
  - + knappen (håll den nertryckt tills du hör ett "pip")

### Telefonsamtal

- Ta ett telefonsamtal
  - Funktionsknapp
- Avsluta ett telefonsamtal
  - Funktionsknapp
- Avvisa ett samtal
  - Funktionsknapp (tryck snabbt, två gånger i följd)

### Andra funktioner

- Börja para ihop
  - Håll Funktionsknapp intryckt med strömmen av (fem sekunder)
- Starta röstassistent
  - Funktionsknapp (tryck snabbt, två gånger i följd)



## Lista med visningsindikatorer och ljudmeddelanden

Indikatorns visning och ljudmeddelanden på denna produkt visas nedan.

### Visning av produktindikator

- Slå på strömmen
  - Blinkar enligt återstående batterikraft
    - Blinkar rött tre gånger: gott om laddning kvar
    - Blinkar rött två gånger: måttlig laddning återstår
    - Blinkar rött en gång: liten mängd laddning kvar
- Standby-läge för ihopparning med Bluetooth-enhet
  - Blinkar (växlar mellan rött och blått)
- Söker efter ihopparade Bluetooth-enheter
  - Blinkar (blått)
- Slutförd anslutning till Bluetooth-enhet
  - Tänds (blått) → blinkar (blått)
- Slå av strömmen
  - Tänds i 1 sekund (Rött) och stängs av

### Visning av indikator vid laddning

- Ladda
  - Tänds (rött)
- Laddningen slutförd
  - Inte tänt

### Ljudmeddelanden

- Battery High
  - Gott om batteriladdning kvar
- Battery Medium
  - Måttlig batteriladdning kvar
- Battery Low
  - Liten mängd batteriladdning kvar
- Power Off
  - Slå av strömmen
- Pairing
  - Starta enhetens registrering (ihopparning)
- Pairing Successful
  - Ihopparning lyckad/slutförd anslutning
- Pairing Failed
  - Ihopparning misslyckades
- Connected
  - Slutförd anslutning till Bluetooth-enhet
- Disconnected
  - Frånkopplad från en Bluetooth-enhet

### **Relaterade länkar**

- "Slå på strömmen" (s.11)
- "Slå av strömmen" (s.12)
- "Kontrollera återstående batterikraft" (s.13)
- "Registrera en Bluetooth-enhet (ihoppning)" (s.14)
- "Ansluta till en Bluetooth-enhet" (s.16)

Yamaha Global Site  
<https://www.yamaha.com/>

Yamaha Downloads  
<https://download.yamaha.com/>

Manual Development Group  
© 2020 Yamaha Corporation

Published 10/2020 AM-B0

AV19-0178