



Gebbruikershandleiding

Earphones

EP-E50A

NL

Inhoud

Let op	4
Over deze documentatie	4
Handelsmerken	4
Met het product werken	6
Opmerkingen over accu	6
Productoverzicht	7
Voordelen van dit product	7
Accessoires	8
Onderdeelnamen	10
Opladen en inschakelen	11
Dit product opladen	11
Het toestel inschakelen	12
Uitschakelen	13
Controleer de resterende accucapaciteit	14
Aansluitingen	15
Een Bluetooth-apparaat registreren (koppelen)	15
Verbinding maken met een Bluetooth-apparaat	17
Verbinding met een Bluetooth-apparaat verbreken	18
Dit product dragen	19
De oortelefoons aanbrengen	19
De oordoppen vervangen	20
Dit product bedienen	21
Het geluidsvolume aanpassen	21
Muziek beluisteren	22
Een telefoongesprek aannemen	23
De stembesturingsfunctie op uw smartphone gebruiken	24

Instellingen **25**

Over de app voor oortelefoons/hoofdtelefoon	25
Lijst van instellingen (hoofdscherm)	26
Lijst van productinstellingen (menu)	27
Past de geluidskwaliteit automatisch aan volgens het geluidsvolume	28
Geluid afspelen naar aanleiding van uw omgeving	29
De tijd van de autostand-by instellen	30
De firmware updaten	31

Foutopsporing **32**

Lees dit eerst	32
Er wordt geen geluid waargenomen	33
De persoon waarmee u spreekt kan uw stem moeilijk horen.	34
Er kan niet worden ingeschakeld	35
Het product kan niet worden opgeladen	36
Kan geen verbinding maken met een Bluetooth-apparaat	37
Het product werkt niet of speelt niet af	38
Het geluid vervormt, vertoont ruis of hapert.	39
Probleem nog niet opgelost (klantondersteuning)	40

Appendix **41**

Specificaties	41
Lijst van handelingen	42
Lijst van indicatorweergaves en geluidsmeldingen	43

Let op

Over deze documentatie

Handelsmerken

De volgende handelsmerken worden gebruikt in deze documentatie.



Het Bluetooth® woordmerk en logo's zijn gedeponeerde handelsmerken van Bluetooth SIG, Inc.

en elk gebruik ervan door Yamaha Corporation geschiedt onder licentie. Andere handelsmerken en handelsnamen zijn die van de betreffende eigenaren.



Qualcomm aptX is een product van Qualcomm Technologies, Inc. en/of gelieerde bedrijven.

Qualcomm is een handelsmerk van Qualcomm Incorporated, gedeponeerd in de Verenigde Staten en andere landen. aptX is een handelsmerk van Qualcomm Technologies International, Ltd., gedeponeerd in de Verenigde Staten en andere landen.

Android™ en Google Play™

Android en Google Play zijn handelsmerken van Google LLC.

App StoreSM

App Store is een dienstmerk van Apple Inc.

Siri®

Siri is een handelsmerk van Apple Inc, geregistreerd in de V.S. en andere landen.

Mededeling over de inhoud van deze documentatie

- Deze documentatie is een gebruikershandleiding bedoeld voor de volgende lezers.
 - Gebruikers van dit product
- Deze documentatie rubriceert voorzorgsmaatregelen en andere zaken als volgt.



WAARSCHUWING

Deze inhoud geeft *'risico op ernstig lichamelijk letsel of overlijden'* aan.



VOORZICHTIG

Deze inhoud geeft *'risico op lichamelijk letsel'* aan.

- **LET OP**
Geeft punten aan die in acht moeten worden genomen om storingen, schade of defecten aan het product of dataverlies te voorkomen en om het milieu te beschermen.
 - **OPMERKING**
Geeft opmerkingen aan over instructies, beperkingen van functies en aanvullende informatie die handig kan zijn.
- Alle in deze documentatie weergegeven illustraties en schermen zijn voor instructiedoeleinden.
 - Alle namen van bedrijven en producten en andere vermeldingen in deze handleiding, zijn handelsmerken of gedeponeerde handelsmerken van hun respectieve eigenaars.
 - Software kan zonder voorafgaande kennisgeving worden aangepast en bijgewerkt.

Met het product werken

Opmerkingen over accu

De lithium-ion-accu in dit product is een verslijtbaar onderdeel. Let op het volgende om de levensduur van de accu zo lang mogelijk te maken.

- Als het product gedurende een langere periode niet wordt gebruikt kan de oplaadtijd langer worden.
- Als het product voor langere tijd wordt opgeborgen, laad het dan ongeveer elke zes maanden een keer op om extreme ontlading te voorkomen.

Productoverzicht

Voordelen van dit product

Dit product bestaat uit een set draadloze oortelefoons die draadloos verbinding maakt met Bluetooth-apparaten, zoals een draagbare muzikspeler of smartphone.

Hoogwaardige geluidseergave van Bluetooth-apparaten

Dit product ondersteunt de Qualcomm aptX™, Qualcomm aptX™- en AAC- codecs.

Active noise cancelling (ANC)

Deze functie reduceert externe geluiden, zoals van trein, bus etc. Hiermee kunt u meer opgaan in de muziek, zonder dat het geluidsvolume te hoog hoeft te worden ingesteld.

AMBIENT SOUND functie

De geluiden om u heen worden gemengd met het afspeelgeluid. Deze functie is handig als u muziek wilt beluisteren terwijl u toch wilt opletten wat er rondom u gebeurt, zoals tijdens het lopen, als u even kort met iemand wilt praten en in andere vergelijkbare situaties.

LISTENING CARE functie

Dit product heeft LISTENING CARE, wat u laat genieten van een rijke geluidskwaliteit, zelfs op lage volumes.

Met het oog op de eigenschappen van het menselijk gehoor, waarbij lage en hoge tonen op lage volumes minder goed te horen zijn en de manier waarop dingen verschillend kunnen klinken in verschillende luisteromgevingen, corrigeert deze functie de geluidsbalans voor het optimale geluidsvolume. Door een natuurlijk geluid te produceren dat comfortabel is om naar te luisteren, vermindert deze functie de belasting van uw oren door extreme geluidsniveaus.

Ondersteuning Smartphone-functies

U kunt dit product gebruiken om telefoongesprekken te voeren en de stemassistent te starten als het product is verbonden.

Specifieke smartphone-app: Headphones Controller

Gebruik de Headphones Controller app om nauwkeuriger instellingen te maken.

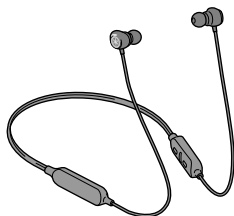
Gerelateerde links

- “Over de app voor oortelefoons/hoofdtelefoon” (p. 25)
- “Past de geluidskwaliteit automatisch aan volgens het geluidsvolume” (p. 28)
- “Geluid afspelen naar aanleiding van uw omgeving” (p. 29)

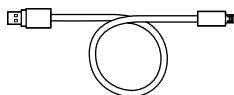
Accessoires

Controleer of alle accessoires bij het product zijn geleverd.

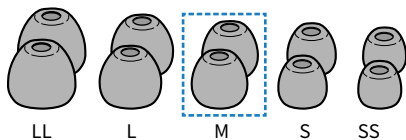
Oortelefoons (hoofdapparaten)



USB-netsnoer (30 cm; type C tot A)

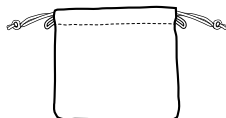


Oordoppen (LL, L, M, S, SS; elk één set)

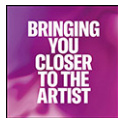


(reeds bevestigd
aan de oortelefoons)

Houder



Snelstartgids



Gebruikershandleiding (basis)

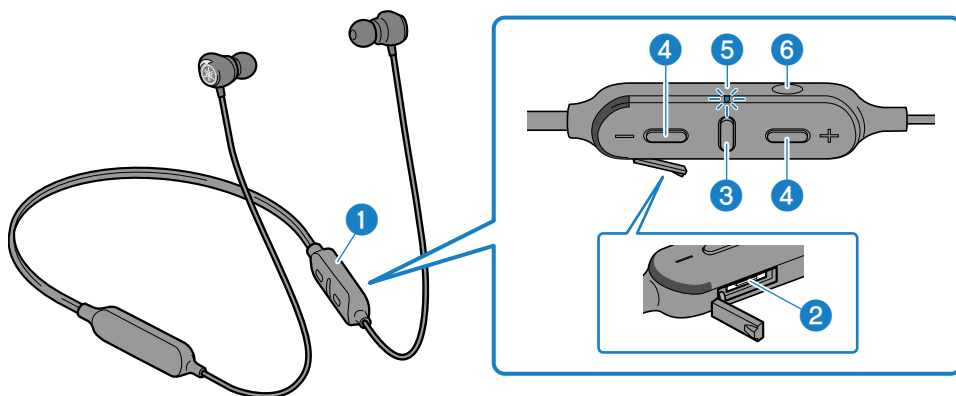


Veiligheidsbrochure



Onderdeelnamen

Hieronder vindt u een toelichting op de onderdelen van de oortelefoons.



1 Controller

2 Oplaadaansluiting (in kap)

Steek het USB-netsnoer in de oplaadaansluiting.

3 Functietoets

4 + toets, - toets

5 Indicator

6 ANC-toets

OPMERKING

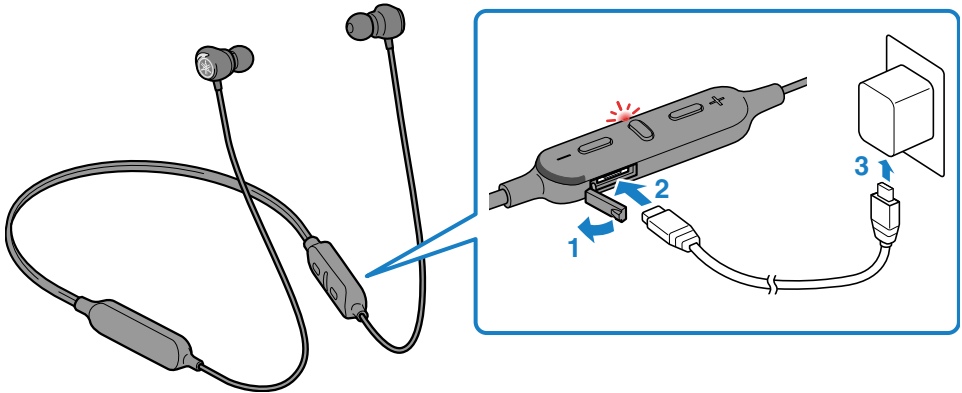
De microfoon voor telefoongesprekken is in de controller geïntegreerd.

Opladen en inschakelen

Dit product opladen

Laad de controller eerst op, alvorens dit product te gebruiken.

Gebruik het USB-netsnoer dat met dit product is meegeleverd. Zorg als u een in de handel verkrijgbare USB-netadapter gebruikt dat de adapter compatible is met 5 V DC (minstens 0,5 A) uitgangsvermogen.



- 1 Verwijder de kap van de oplaadaansluiting.**
- 2 Steek het USB-netsnoer in de controller.**
- 3 Plug het USB-netsnoer in de USB-netadapter.**

De indicator gaat branden tijdens het opladen en gaat uit als het opladen is voltooid.

Verwijder nadat het opladen is voltooid het USB-netsnoer, en sluit de klep van de aansluiting stevig.



VOORZICHTIG

- Dit product is niet ontworpen om waterdicht te zijn. Stel dit product niet bloot aan vloeistoffen als transpiratievocht, regenwater of zeewater.
- Het opladen van dit product terwijl er zich vocht, zoals transpiratievocht, of vreemde stoffen op de aansluiting bevinden kan brand, breuken, vloeistoflekage, elektrische schokken of storingen veroorzaken.

OPMERKING

- Als u een ander USB-netsnoer gebruikt dan het bij dit product meegeleverde, kunt u mogelijk niet opladen.
- U kunt opladen vanaf de USB-poort van uw computer, in plaats van een USB-netadapter te gebruiken.
- Tijdens opladen wordt dit product uitgeschakeld. U kunt dan geen bedieningshandelingen uitvoeren of muziek afspelen.

LET OP

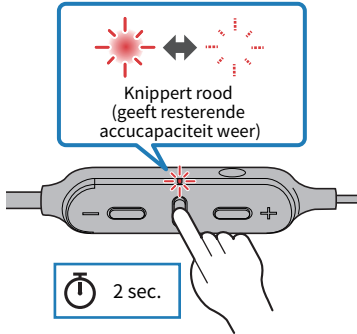
- Als dit product in China wordt opgeladen, gebruik dan een USB-netadapter die CCC is goedgekeurd.

Het toestel inschakelen

Schakel het product in.

1 Houd de functietoets op de controller twee seconden ingedrukt.

De indicator gaat branden zoals hieronder weergegeven en het product wordt ingeschakeld.



Gerelateerde links

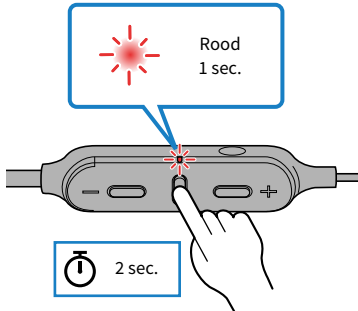
- “Controleer de resterende accucapaciteit” (p. 14)
- “Een Bluetooth-apparaat registreren (koppelen)” (p. 15)
- “Verbinding maken met een Bluetooth-apparaat” (p. 17)

Uitschakelen

Schakel dit product uit.

1 Houd de functietoets op de controller twee seconden ingedrukt.

De indicator gaat branden zoals hieronder weergegeven en het product wordt uitgeschakeld.



Controleer de resterende accucapaciteit

Nadat dit product is ingeschakeld kunt u met de knipperende indicator en het geluidsmelding controleren hoeveel accucapaciteit er nog over is.

- Geluidsmeldingen:
 - Battery High: voldoende resterende acculading
 - Battery Medium: gemiddelde resterende acculading
 - Battery Low: kleine hoeveelheid resterende acculading
- Indicator (op controller):
 - Knippert drie keer (rood): voldoende resterende acculading
 - Knippert twee keer (rood): gemiddelde resterende acculading
 - Knippert een keer (rood): kleine hoeveelheid resterende acculading

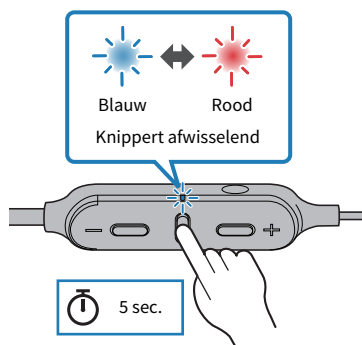
Aansluitingen

Een Bluetooth-apparaat registreren (koppelen)

Als er voor de eerste keer verbinding wordt gemaakt met een Bluetooth-apparaat, volg dan de onderstaande stappen om dit product te registreren (koppelen) bij dat apparaat.

1 Stel dit product in op koppelmodus.

Houd bij uitgeschakelde controller de Functietoets op de controller ingedrukt tot de indicator knippert, zoals in de onderstaande afbeelding wordt weergegeven. U hoort de geluidsmelding 'Pairing' in de oortelefoon en de oortelefoon gaat in de stand-by-modus registratie (koppeling).



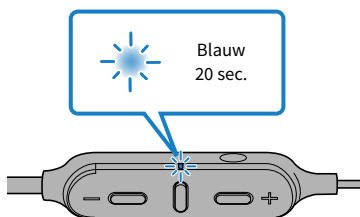
2 Activeer de Bluetooth-functie op het Bluetooth-apparaat.

Er wordt een lijst weergegeven van Bluetooth-apparaten waarmee verbinding kan worden gemaakt.

3 Selecteer dit product in de lijst op uw Bluetooth-apparaat.



Bij succesvolle verbinding hoort u de geluidsmelding 'Pairing Successful'.
De indicator op dit product gaat blauw branden (ongeveer 20 seconden).



OPMERKING

- De modus wachtstand koppelen wordt automatisch beëindigd na ongeveer twee minuten. Begin bij stap 1 om opnieuw te koppelen.
- Met dit product kunnen maximaal 8 apparaten worden gekoppeld. Vanaf het 9e apparaat worden de oudste koppelingen verwijderd (de oudste het eerst).
- Als er tijdens verbinden een wachtwoord nodig is, voer dan '0000' in.

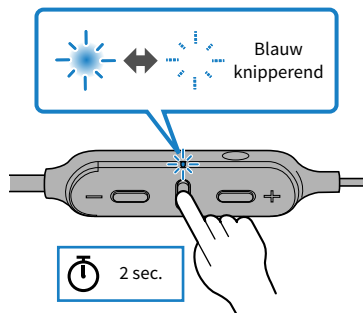
Gerelateerde links

- "Verbinding maken met een Bluetooth-apparaat" (p. 17)
- "Verbinding met een Bluetooth-apparaat verbreken" (p. 18)
- "Over de app voor oortelefoons/hoofdtelefoon" (p. 25)

Verbinding maken met een Bluetooth-apparaat

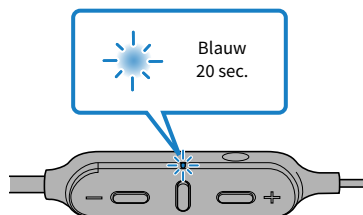
Dit product maakt verbinding met Bluetooth-apparaten waarmee het al gekoppeld is.

Als u de stroom inschakelt wordt er gezocht naar het laatste Bluetooth-apparaat waarmee verbinding is gemaakt en wordt de verbinding automatisch hersteld.



Als dit product niet automatisch verbinding maakt met een Bluetooth-apparaat, wacht het op verbinding. Bedien het Bluetooth-apparaat om verbinding te maken met dit product.

Bij succesvolle verbinding hoort u de geluidsmelding 'Connected'. De indicator geeft het volgende weer.



OPMERKING

Dit product maakt verbinding met één Bluetooth-apparaat en kan niet met meerdere apparaten tegelijk verbinding maken.

Gerelateerde links

- “Een Bluetooth-apparaat registreren (koppelen)” (p. 15)
- “Verbinding met een Bluetooth-apparaat verbreken” (p. 18)
- “Over de app voor oortelefoons/hoofdtelefoon” (p. 25)

Verbinding met een Bluetooth-apparaat verbreken

Volg de onderstaande stappen om de verbinding met een Bluetooth-apparaat te verbreken.

- Verbreek de verbinding van de oortelefoons door het Bluetooth-apparaat te bedienen.
 - Dit product wacht op een verbinding van een Bluetooth-apparaat.
- Schakel het Bluetooth-apparaat uit.
 - Dit product wacht op een verbinding van een Bluetooth-apparaat.
- Schakel dit product uit.

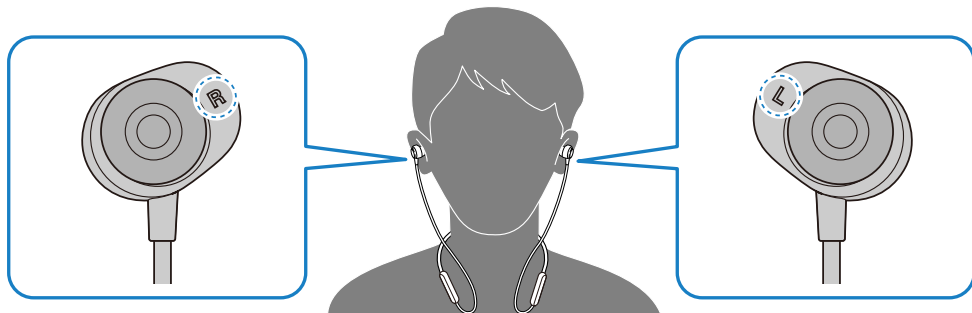
Gerelateerde links

- “Een Bluetooth-apparaat registreren (koppelen)” (p. 15)
- “Verbinding maken met een Bluetooth-apparaat” (p. 17)
- “Over de app voor oortelefoons/hoofdtelefoon” (p. 25)

Dit product dragen

De oortelefoons aanbrengen

Controleer de markeringen op de oortelefoons voor de linker- en rechterkant om ervoor te zorgen dat ze in het goede oor worden gedragen en plaats ze in het oor.

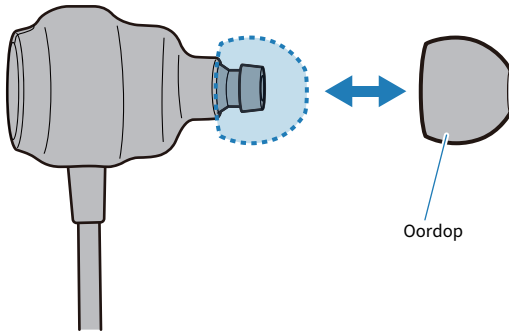


Gerelateerde links

["De oordoppen vervangen" \(p. 20\)](#)

De oordoppen vervangen

Als u oordoppen gebruikt die goed in uw oren passen, klinkt de muziek bij beluistering beter. Gebruik bij het dragen van de oortelefoons de oordoppen die de omgevingsgeluiden zo goed mogelijk onderdrukken als de muziek is gestopt.



OPMERKING

Er worden bij dit product 5 maten oordoppen geleverd. De oortelefoons worden geleverd met oordoppen in de maat M.



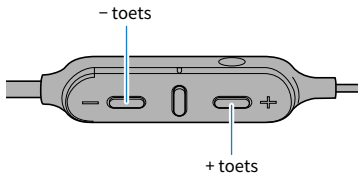
VOORZICHTIG

- Gebruik geen defecte oordoppen en gebruik de oortelefoons niet zonder oordoppen. Hierdoor kunt u uw oren beschadigen.
- Maak de oordoppen goed vast. Als u dit niet doet, kunnen ze in uw oor losraken, wat letsel aan uw oren kan veroorzaken. Als een oordop in uw oor losraakt, neem dan contact op met een arts.
- Als de oordoppen verwijderd zijn, houd ze dan uit de buurt van kinderen, zodat ze deze niet per ongeluk inslikken.

Dit product bedienen

Het geluidsvolume aanpassen

Volg de onderstaande stappen om het geluidsvolume in te stellen.



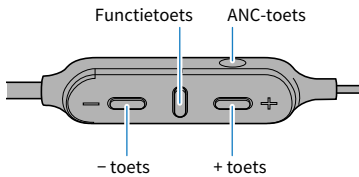
- Het geluidsvolume verhogen
Druk op de + toets op de controller.
- Het geluidsvolume verlagen
Druk op de - toets op de controller.

OPMERKING

Bij verbinding met een apparaat (zoals een smartphone) waarop het geluidsvolume kan worden ingesteld, kunt u ook het geluidsvolume met dat apparaat instellen.

Muziek beluisteren

Tijdens afspelen kunt u de volgende functies gebruiken.



- Pauzeren of opnieuw afspelen
Druk op de functietoets op de controller.
- Naar de volgende song springen
Houd de + toets (ongeveer twee seconden) op de controller ingedrukt tot u een 'piep'-signaal hoort.
- Teruggaan naar het begin van een song of naar de vorige song springen.
Houd de – toets (ongeveer twee seconden) op de controller ingedrukt tot u een 'piep'-signaal hoort.
- De NOISE CANCELLING/AMBIENT SOUND in- of uitschakelen
Druk op de ANC-toets op de controller. De status wordt als volgt omgeschakeld.
 - NOISE CANCELLING : de geluidsmelding Noise Cancel wordt door het product weergegeven.
 - AMBIENT SOUND : de geluidsmelding Ambient Sound wordt door het product weergegeven.
 - NOISE CANCELLING/AMBIENT SOUND uitgeschakeld (standaardinstelling): de geluidsmelding Off wordt door het product weergegeven.

OPMERKING

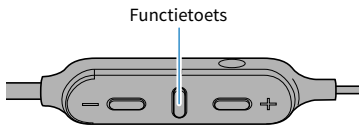
- Bedien het Bluetooth-apparaat om een song voor afspelen te selecteren.
- U kunt ook de functie NOISE CANCELLING/AMBIENT SOUND met de Headphones Controller-app instellen

Gerelateerde links

- “Het geluidsvolume aanpassen” (p. 21)
- “Geluid afspelen naar aanleiding van uw omgeving” (p. 29)

Een telefoongesprek aannemen

Als u verbinding maakt met een Bluetooth-apparaat (zoals een smartphone) dat telefoonfunctionaliteit ondersteunt kunt u via dit product praten. Bedien dit product als volgt.



- Een telefoongesprek ontvangen
Druk op de functietoets op de controller.
- Telefoongesprek beëindigen
Druk tijdens het actieve telefoongesprek op de functietoets op de controller.
- Een oproep negeren
Druk twee keer snel op de functietoets op de controller als het gesprek binnenkomt.

OPMERKING

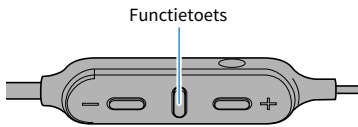
Als er een gesprek binnenkomt wordt de afspelende muziek gepauzeerd. Het afspelen van muziek wordt automatisch hervat als het gesprek is afgelopen of als u het gesprek niet aanneemt.

Gerelateerde links

“Het geluidsvolume aanpassen” (p. 21)

De stembesturingsfunctie op uw smartphone gebruiken

Als dit product verbinding maakt met een Bluetooth-apparaat dat stembesturing ondersteunt, zoals Siri of Google Assistant, kunt u de stembesturing met dit product gebruiken.



1 Druk twee keer op de functietoets op de controller.

De stembesturing wordt gestart en u kunt deze met uw stem bedienen.

OPMERKING

- De werking voor de stembesturing verschilt afhankelijk van uw Bluetooth-apparaat. Raadpleeg de gebruikershandleiding van uw Bluetooth-apparaat voor de details.
- Bedien om het luisteren naar de spraakbesturing te beëindigen uw Bluetooth-apparaat.

Instellingen

Over de app voor oortelefoons/hoofdtelefoon

De Headphones Controller-smartphone-app is een specifieke app voor het bereiken van de beste geluidskwaliteit van uw Yamaha oortelefoons of hoofdtelefoon.



Met de app kunt u het volgende doen.

- De status van uw oortelefoons/hoofdtelefoon weergeven (zoals de resterende accucapaciteit)
- Uitvoerige instellingen voor uw oortelefoons/hoofdtelefoon maken

Installeer de app uit de App Store (iOS-apparaten) of uit Google Play (Android apparaten).

Zie de informatie over de app in de betreffende stores voor de details.

Gerelateerde links

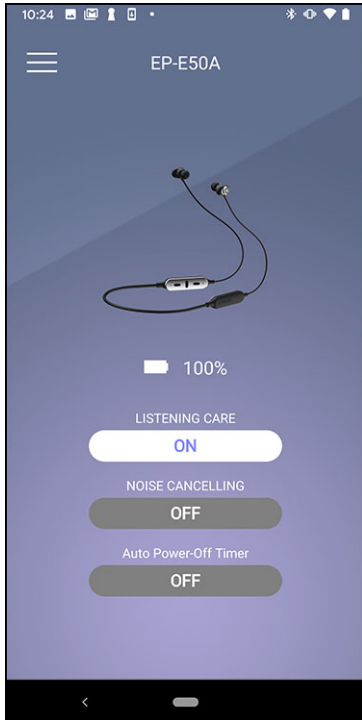
- “Past de geluidskwaliteit automatisch aan volgens het geluidsvolume” (p. 28)
- “Geluid afspelen naar aanleiding van uw omgeving” (p. 29)
- “De tijd van de autostand-by instellen” (p. 30)

Lijst van instellingen (hoofdscherm)

De instellingen die u op het hoofdscherm in de Headphones Controller app kunt maken worden hieronder weergegeven.

OPMERKING

Het app-scherm kan verschillen, afhankelijk van uw product.



- LISTENING CARE
Schakelt LISTENING CARE in/uit (een functie die de geluidskwaliteit automatisch aanpast aan de hand van het geluidsvolume).
- NOISE CANCELLING
Stelt de balans in tussen afspelen en omgevingsgeluid.
- Auto Power-Off Timer
Stelt de tijd in die nodig is om uit te schakelen, nadat verbinding via Bluetooth is verbroken.

Gerelateerde links

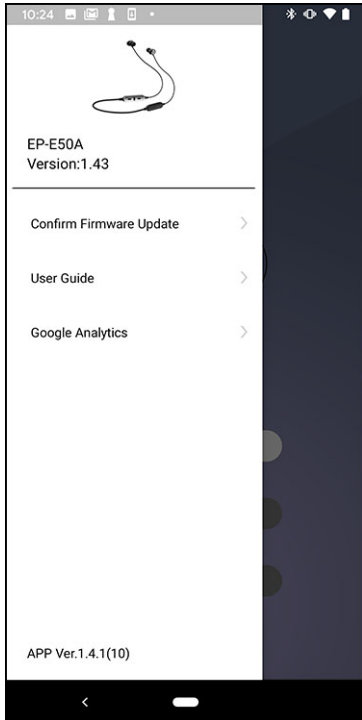
- “Over de app voor oortelefoons/hoofdtelefoon” (p. 25)
- “Lijst van productinstellingen (menu)” (p. 27)
- “Past de geluidskwaliteit automatisch aan volgens het geluidsvolume” (p. 28)
- “Geluid afspelen naar aanleiding van uw omgeving” (p. 29)
- “De tijd van de autostand-by instellen” (p. 30)

Lijst van productinstellingen (menu)

De instelling die u in het menu van de Headphones Controller-app kunt maken worden hieronder weergegeven.

OPMERKING

Het app-scherm kan verschillen, afhankelijk van uw product.



- Bevestig Firmware Update
Controleert of er nieuwe firmware is uitgebracht en voert updates uit.
- Handleiding
Opent de handleiding
- Licentie-informatie
Geeft de licentie-informatie van de software weer voor Headphones Controller.
- Gebruikerslicentieovereenkomst
Geeft de gebruiksvoorwaarden weer voor Headphones Controller.

Gerelateerde links

- "Over de app voor oortelefoons/hoofdtelefoon" (p. 25)
- "Lijst van instellingen (hoofdscherm)" (p. 26)
- "Past de geluidskwaliteit automatisch aan volgens het geluidsvolume" (p. 28)
- "Geluid afspelen naar aanleiding van uw omgeving" (p. 29)
- "De tijd van de autostand-by instellen" (p. 30)

Past de geluidskwaliteit automatisch aan volgens het geluidsvolume

Als LISTENING CARE is ingeschakeld, past dit product automatisch de geluidskwaliteit aan de hand van het geluidsvolume aan.

Deze functie past de frequentiebalans aan, waardoor ook op lagere geluidsvolumes een rijk geluid mogelijk is.

Gebruik de Headphones Controller-app om deze instellingen uit te voeren.

- LISTENING CARE
Instellingen
 - AAN (standaardinstelling): activeert LISTENING CARE
 - UIT : schakelt LISTENING CARE uit

Gerelateerde links

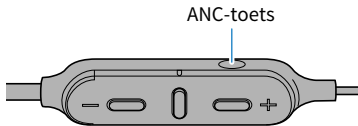
- “Over de app voor oortelefoons/hoofdtelefoon” (p. 25)
- “Lijst van instellingen (hoofdscherm)” (p. 26)
- “Lijst van productinstellingen (menu)” (p. 27)

Geluid afspelen naar aanleiding van uw omgeving

U kunt instellen hoe dit product klinkt afhankelijk van de situatie, als u bijvoorbeeld muziek wilt beluisteren in een rumoerige omgeving, of als u wilt kunnen blijven horen wat er rondom u gebeurt terwijl u luistert.

Als u NOISE CANCELLING inschakelt, reduceert de actieve functie Onderdrukking van omgevingsgeluid van dit product de geluiden van buiten.

Als u de functie AMBIENT SOUND inschakelt, wordt het geluid rondom u gemengd met het afspiegeluid. Deze functie is nuttig als u muziek wilt beluisteren terwijl u toch wilt opletten wat er rondom u gebeurt, zoals tijdens het lopen, als u even kort met iemand wilt praten en vergelijkbare situaties.



1 Druk op de toets ANC.

De instellingen worden als volgt gewijzigd.

- NOISE CANCELLING : de geluidsmelding Noise Cancel wordt door het product weergegeven.
- AMBIENT SOUND : de geluidsmelding Ambient Sound wordt door het product weergegeven.
- NOISE CANCELLING, AMBIENT SOUND uitgeschakeld (standaardinstelling): de geluidsmelding Off wordt door het product weergegeven.

OPMERKING

- U kunt deze functie ook instellen met de knop NOISE CANCELLING in de Headphones Controller-app. De instellingen zijn als volgt.
 - NOISE CANCELLING : de actieve functie Onderdrukking van omgevingsgeluid van dit product reduceert de geluiden van buiten als er geluid wordt afgespeeld.
 - AMBIENT SOUND: de geluiden om u heen worden gemengd met het afspiegeluid.
 - UIT (standaardinstelling): het geluid wordt afgespeeld zonder Onderdrukking van omgevingsgeluid.
- Afhankelijk van het geluid dat u beluistert en wat er zich rondom u afspeelt, is het omgevingsgeluid mogelijk niet makkelijk te horen. Pauzeer in dit geval het afspelen.
- Bedek de microfoon van dit product niet met uw hand. Als uw hand de microfoon bedekt, werken NOISE CANCELLING en AMBIENT SOUND niet correct en kunt u ruis waarnemen.

Gerelateerde links

- “Onderdeelnamen” (p. 10)
- “Over de app voor oortelefoons/hoofdtelefoon” (p. 25)

De tijd van de autostand-by instellen

Dit product wordt automatisch uitgeschakeld na een bepaalde periode waarin er geen verbinding met een Bluetooth-apparaat is geweest. U kunt de tijd instellen die nodig is tot het uitschakelen, nadat er geen verbinding is ontvangen.

Gebruik de Headphones Controller-app om deze instellingen uit te voeren.

- Auto Power-Off Timer
 - Instellingen
 - 5 min
 - 30 min
 - 1 u
 - 3 u
 - UIT (standaardinstelling): continu (er wordt niet automatisch uitgeschakeld)

Gerelateerde links

- “Het toestel inschakelen” (p. 12)
- “Over de app voor oortelefoons/hoofdtelefoon” (p. 25)
- “Lijst van instellingen (hoofdscherm)” (p. 26)
- “Lijst van productinstellingen (menu)” (p. 27)

De firmware updaten

De firmware van dit product kan worden geüpdatet om nieuwe functionaliteit toe te voegen en productfuncties te corrigeren. Updates worden uitgevoerd met Headphones Controller.

Zie voor meer informatie over de inhoud van updates de productinformatiepagina op de Yamaha website.

LET OP

Voor stabiele datacommunicatie tussen dit product en uw Bluetooth-apparaat moet u de firmware updaten op een locatie waar het signaal goed is.

Vermijd het volgende terwijl de firmware wordt geüpdatet.

- De controller aansluiten op een stroombron voor opladen
- Het product uitschakelen
- De Headphones Controller-app sluiten of een andere app gebruiken
- Uw smartphone uitschakelen
- De verbinding tussen uw smartphone en dit product annuleren

1 Open in het hoofdscherm van de Headphones Controller-app het menu.

2 Tik op 'Bevestig Firmware Update'.

Als er nieuwe firmware is uitgebracht, ziet u instructies over het uitvoeren van de update. Installeer de firmware door de instructies op het scherm op te volgen.

Gerelateerde links

- “Dit product opladen” (p. 11)
- “Uitschakelen” (p. 13)
- “Over de app voor oortelefoons/hoofdtelefoon” (p. 25)
- “Lijst van instellingen (hoofdscherm)” (p. 26)
- “Lijst van productinstellingen (menu)” (p. 27)

Foutopsporing

Lees dit eerst

Als dit product niet normaal functioneert tijdens gebruik, controleer dan eerst het volgende.

- **Schakel het product uit en weer in.**
- **Zorg dat dit product voldoende is opgeladen.**
 - “Dit product opladen” (p. 11)
- **Update de firmware van dit product naar de nieuwste versie.**
 - “De firmware updaten” (p. 31)
- **Controleer ook het volgende.**
 - “Er wordt geen geluid waargenomen” (p. 33)
 - “De persoon waarmee u spreekt kan uw stem moeilijk horen.” (p. 34)
 - “Er kan niet worden ingeschakeld” (p. 35)
 - “Het product kan niet worden opgeladen” (p. 36)
 - “Kan geen verbinding maken met een Bluetooth-apparaat” (p. 37)
 - “Het product werkt niet of speelt niet af” (p. 38)
 - “Het geluid vervormt, vertoont ruis of hapert.” (p. 39)
 - “Probleem nog niet opgelost (klantondersteuning)” (p. 40)

Er wordt geen geluid waargenomen

● **Dit product is niet verbonden met een Bluetooth-apparaat.**

Koppel dit product.

- “Verbinding maken met een Bluetooth-apparaat” (p. 17)

● **Het geluidsvolume is te laag.**

Verhoog het geluidsvolume.

- “Het geluidsvolume aanpassen” (p. 21)

● **Het afspelen van de muziek is gestopt.**

Start het afspelen.

- “Muziek beluisteren” (p. 22)

● **De oordoppen passen niet in mijn oren.**

Kies oordoppen die overeenkomen met de vorm van uw oor en zorg dat ze goed passen.

- “De oordoppen vervangen” (p. 20)

De persoon waarmee u spreekt kan uw stem moeilijk horen.

- **U spreekt mogelijk te ver van de microfoon af.**
Zorg dat uw mond zich dichterbij de controller bevindt.

Er kan niet worden ingeschakeld

● **Er is mogelijk niet voldoende resterende accucapaciteit.**

Laad dit product op.

- “Dit product opladen” (p. 11)

Het product kan niet worden opgeladen

- **Uw computer is niet ingeschakeld (bij het opladen vanaf uw computer).**
Zet uw computer aan en laad vervolgens het product op.
- **U heeft mogelijk een ander USB-netsnoer gebruikt dan het snoer dat bij dit product is geleverd.**
Gebruik het meegeleverde USB-netsnoer om het product correct op te laden.

Kan geen verbinding maken met een Bluetooth-apparaat

- **Dit product en uw Bluetooth-apparaat kunnen zich te ver van elkaar bevinden.**
Zorg dat dit product en het Bluetooth-apparaat zich dichterbij elkaar bevinden.
- **Er bevindt zich mogelijk een apparaat dichtbij dat elektromagnetische golven uitzendt (zoals een magnetronoven, access point en dergelijke).**
Gebruik dit product niet in de buurt van apparaten die elektromagnetische golven uitzenden.
- **De verbindinginformatie voor het gekoppelde Bluetooth-apparaat werkt mogelijk niet correct.**
Verwijder de verbindinginformatie voor dit product van het Bluetooth-apparaat en koppel vervolgens dit product opnieuw met het apparaat.
 - “Een Bluetooth-apparaat registreren (koppelen)” (p. 15)
- **De koppelinformatie voor het Bluetooth-apparaat dat was gekoppeld met dit product kan zijn gewist.**
Koppel dit product opnieuw.
 - “Een Bluetooth-apparaat registreren (koppelen)” (p. 15)
- **Dit product kan al zijn verbonden met een ander Bluetooth-apparaat.**
Ontkoppel het betreffende Bluetooth-apparaat en laat vervolgens dit product verbinding maken met het nieuwe apparaat.

Het product werkt niet of speelt niet af

● **Dit product is mogelijk aan het opladen.**

U kunt dit product niet gebruiken tijdens het opladen. Gebruik de oortelefoons nadat het opladen is voltooid.

● **Dit product heeft niet meer voldoende resterende accucapaciteit.**

Laad dit product op.

- “Dit product opladen” (p. 11)

● **Het product werkt tijdelijk niet stabiel.**

Schakel het product uit en weer in.

Het geluid vervormt, vertoont ruis of hapert.

- **Het signaal komt mogelijk niet duidelijk binnen, waardoor de verbinding onstabiel wordt.**

Blijf uit de buurt van draadloze apparaten, zoals access points, of toepassingen die elektromagnetische golven produceren, zoals magnetronovens.

Probeer het verbonden Bluetooth-apparaat zo dicht mogelijk bij dit product te plaatsen.

Apparaten met draadloze netwerkconnectiviteit kunnen signalen uitzenden die Bluetooth-communicatie belemmeren. Schakel in dit geval de draadloze netwerkconnectiviteit van uw Bluetooth-apparaat uit.

Probleem nog niet opgelost (klantondersteuning)

Als het probleem nog steeds niet kan worden opgelost, neem dan met ons contact op voor productondersteuning, zoals hieronder vermeld.

● Voor klanten in Japan

Neem contact op met de winkel waar u dit product heeft gekocht, of het productondersteuningscentrum dat wordt vermeld in de 'Gebruikershandleiding (basis)'.

● Voor klanten buiten Japan

Neem contact op met de dichtstbijzijnde goedgekeurde Yamaha-dealer of service center.

Appendix

Specificaties

De specificaties van dit product worden hieronder weergegeven.

- Type driver
 - Dynamisch
- Driveereenheid
 - 9,0 mm
- Frequentiebereik
 - 20–20.000 Hz
- Bluetooth-versie
 - 5,0
- Ondersteunde profielen
 - A2DP, AVRCP, HFP, HSP
- Ondersteunde codecs
 - SBC, AAC, Qualcomm® aptX™ HD, Qualcomm® aptX™
- Ondersteunde contentbeveiliging (alleen Japan)
 - SCMS-T
- RF uitgangsvermogen
 - Klasse 1
- Maximaal verbinding bereik
 - 10 m (zonder belemmeringen)
- Maximaal aantal te koppelen apparaten
 - 8

Oplaadbare accu

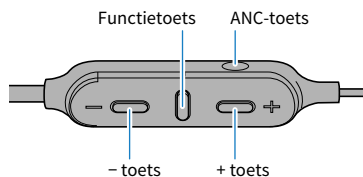
- Interne oplaadbare accu
 - Lithium-ion accu
- Oplaat tijd (tot volledige capaciteit)
 - Oortelefoons: ca. 2 uur
- Onafgebroken afspeeltijd
 - Met noise cancelling (ANC) uit: ca. 11 uur
 - Met noise cancelling (ANC) aan: ca. 9 uur
- Oplaadtemperatuur
 - 0–+40 °C

Algemeen

- Gewicht
 - 35,0 g

Lijst van handelingen

De basishandelingen voor dit product worden hieronder weergegeven.



Stroom

- Inschakelen
 - Functietoets (twee seconden ingedrukt houden)
- Uitschakelen
 - Functietoets (twee seconden ingedrukt houden)

Geluidsvolume

- Geluidsvolume omhoog
 - + toets
- Geluidsvolume omlaag
 - - toets

Muziek afspelen

- Pauze/afspelen
 - Functietoets
- Naar de volgende song springen
 - + toets (ingedrukt tot u een "piep"-geluid hoort).
- Teruggaan naar het begin van de song (als u in het midden van de song bent), of terug naar de vorige song (als u aan het begin van een song bent)
 - - toets (ingedrukt tot u een "piep"-geluid hoort)

De modi selecteren

- De NOISE CANCELLING/AMBIENT SOUND in-/uitschakelen
 - ANC-toets

Telefoongesprekken

- Een telefoongesprek ontvangen
 - Functietoets
- Telefoongesprek beëindigen
 - Functietoets
- Een oproep negeren
 - Functietoets (twee keer achter elkaar kort indrukken)

Andere functies

- Koppelen starten
 - Houd Functietoets ingedrukt (vijf seconden) als het product is uitgeschakeld
- Stembesturing starten
 - Functietoets (twee keer achter elkaar kort indrukken)

Lijst van indicatorweergaves en geluidsmeldingen

De indicatorweergaves en geluidsmeldingen van dit product worden hieronder weergegeven.

Product indicatorweergave

- Inschakelen
 - Gaat 1 seconde (blauw) branden en gaat dan uit
- Meldingen resterende accucapaciteit
 - Knippert drie keer rood: voldoende resterende acculading
 - Knippert twee keer rood: gemiddelde resterende acculading
 - Knippert een keer rood: kleine hoeveelheid resterende acculading
- Stand-by-modus voor koppelen met Bluetooth-apparaat
 - Knippert (afwisselend tussen rood en blauw)
- Zoeken naar gekoppeld Bluetooth-apparaat
 - Knippert (blauw)
- Verbinden met Bluetooth-apparaat voltooid
 - Gaat 20 seconden (blauw) branden en gaat dan uit
- Uitschakelen
 - Gaat 1 seconde (Rood) branden en gaat dan uit

Indicatorweergave tijdens opladen

- Opladen
 - Gaat (rood) branden
- Opladen voltooid
 - Brandt niet

Geluidsmeldingen

- Battery High
 - Voldoende resterende acculading
- Battery Medium
 - Gemiddelde resterende acculading
- Battery Low
 - Kleine hoeveelheid resterende acculading
- Power Off
 - Uitschakelen
- Pairing
 - Start registratie (koppelen) apparaat
- Pairing Successful
 - Koppelen gelukt/verbinden voltooid
- Pairing Failed
 - Koppelen mislukt
- Connected
 - Verbinden met Bluetooth-apparaat voltooid
- Disconnected
 - Verbinding met Bluetooth-apparaat verbroken
- Noise Cancel
 - NOISE CANCELLING ingeschakeld
- Ambient Sound
 - AMBIENT SOUND ingeschakeld
- Off
 - Schakelt NOISE CANCELLING uit, AMBIENT SOUND

Gerelateerde links

- “Het toestel inschakelen” (p. 12)
- “Uitschakelen” (p. 13)
- “Controleer de resterende accucapaciteit” (p. 14)
- “Een Bluetooth-apparaat registreren (koppelen)” (p. 15)
- “Verbinding maken met een Bluetooth-apparaat” (p. 17)
- “Geluid afspelen naar aanleiding van uw omgeving” (p. 29)

Yamaha Global Site
<https://www.yamaha.com/>

Yamaha Downloads
<https://download.yamaha.com/>

Manual Development Group
© 2020 Yamaha Corporation

Published 10/2020 AM-B0

AV19-0166