



用户指南

入耳式耳机

EP-E50A

ZH

目录

须知	4
<hr/>	
本文简介	4
商标	4
产品保养	6
电池相关说明	6
产品概述	7
<hr/>	
产品优点	7
配件	8
部件名称	9
充电和开关机	10
<hr/>	
产品充电	10
开机	11
关机	12
检查剩余电量	13
连接	14
<hr/>	
注册 Bluetooth 设备（配对）	14
连接 Bluetooth 设备	16
与 Bluetooth 设备断开连接	17
产品佩戴	18
<hr/>	
戴上耳机	18
更换耳塞	19
操作产品	20
<hr/>	
调节音量	20
听音乐	21

接听来电	22
使用智能手机上的语音助手功能	23

设置 **24**

关于适用于耳机的应用程序	24
设置列表（主屏幕）	25
产品设置列表（菜单）	26
根据音量自动调整音质	28
根据周围环境播放声音	29
设置自动待机时间	30
更新固件	31

故障排除 **32**

首先阅读	32
听不到声音	33
和您交谈的人很难听到您的声音。	34
无法开机	35
产品不能充电	36
无法连接 Bluetooth 设备	37
产品不运行或不播放	38
声音失真、嘈杂或断断续续。	39
问题仍未解决（客户支持）	40

附录 **41**

规格	41
操作列表	42
指示灯显示和音频消息列表	44

须知

本文简介

商标

本文中使用的商标如下。



Bluetooth® 文字标记和徽标是 Bluetooth SIG, Inc. 拥有的注册商标，Yamaha Corporation 始终依据许可证使用此类标记。其他商标和商号由各自所有者拥有。



Qualcomm aptX 是 Qualcomm Technologies, Inc. 和/或其子公司的产品。Qualcomm 是 Qualcomm Incorporated 在美国和其他国家/地区注册的商标。aptX 是 Qualcomm Technologies International, Ltd. 在美国和其他国家/地区注册的商标。

Android™ 和 Google Play™

Android 和 Google Play 是 Google LLC 的商标。

App StoreSM

App Store 是 Apple Inc. 的服务标记。

Siri®

Siri 是 Apple Inc. 在美国和其他国家/地区注册的商标。

本文内容须知

- 本文是面向以下读者的用户指南。
 - 使用本产品的用户
- 本文对注意事项和其他事项进行如下分类。



警告

此内容表示存在“*重伤或死亡风险*”。



注意

此内容表示存在“*受伤风险*”。

- **须知**
指出为防止产品失效、损坏或故障和数据丢失以及保护环境而需要您遵守的要点。
- **注**
指出说明、功能限制和其他可能有用的信息。
- 本文显示的所有插图和屏幕都是为了便于说明。
- 本文件中的所有公司名称、产品名称和其他此类清单均为其各自公司的注册商标或商标。
- 软件如有修改和更新，恕不另行通知。

产品保养

电池相关说明

本产品所含锂离子电池为消耗品。为了尽可能延长电池使用寿命，请注意以下几点。

- 如果产品长时间不使用，充电时间可能会变长。
- 产品长时间存放时，应每六个月左右给产品充电一次，避免过度放电。

产品概述

产品优点

本产品是一套无线耳机，可以无线连接 Bluetooth 设备，如便携式音乐播放器或智能手机。

Bluetooth 设备声音高清播放

本产品支持 Qualcomm aptX™、Qualcomm aptX™ 和 AAC 编解码。

主动噪声消除 (ANC)

此功能减少了来自火车、公共汽车等外部的噪声。这有助于您更加沉浸于音乐中，而无需将音量调得太高。

环境声功能

周围环境的聲音与播放声音混合在一起。当您想要一边听音乐，一边注意周围环境时（如散步时、与某人简短交谈时等等），该功能非常方便。

听力关怀功能

本产品具备听力关怀功能，让您即使在低音量也能享受丰富音质。

人耳具有以下特征：低端音和高端音在低音量下很难听到，而且事物在不同的倾听环境中听起来也不同，此功能根据这些特征构建，可纠正声音平衡，以最佳的声音匹配音量。通过呈现很容易听到的自然声音，此功能减少了因过量输入而对耳朵造成的负荷。

智能手机功能支持

您可以将本产品连接到手机进行通话，并在连接本产品时启动语音助手。

专用智能手机应用程序：Headphones Controller

使用 Headphones Controller 应用程序配置更详细设置。

相关链接

- “关于适用于耳机的应用程序” (第 24 页)
- “根据音量自动调整音质” (第 28 页)
- “根据周围环境播放声音” (第 29 页)

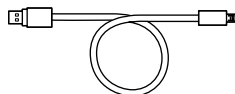
配件

确保本产品附带所有配件。

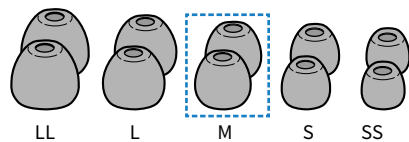
耳机（主件）



USB 电源线（30 cm；Type C 转 A）

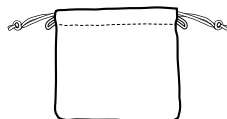


耳塞（LL、L、M、S、SS；每个型号一副）

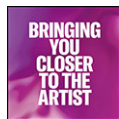


（已安装到耳机）

便携盒



快速启动指南



用户指南（基本）

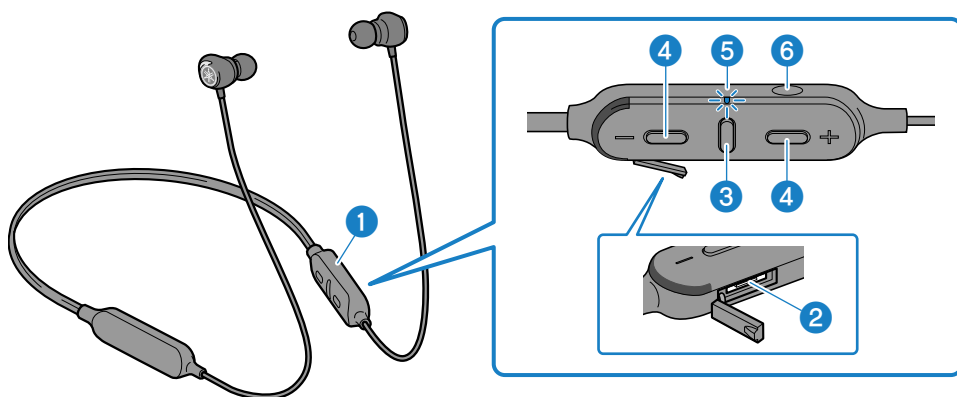


安全手册



部件名称

下面介绍了耳机的各个部件。



① 控制器

② 充电连接器（盖内）

将 USB 电源线插入连接器进行充电。

③ 功能键

④ + 键、- 键

⑤ 指示灯

⑥ ANC 键

注

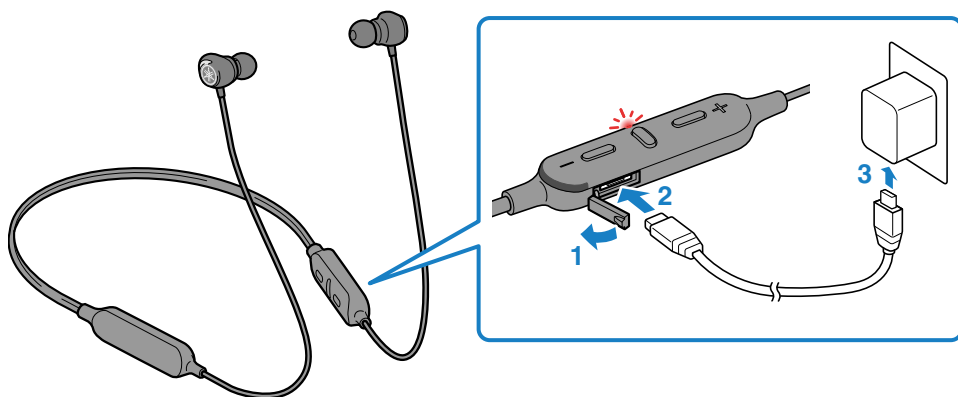
通话中使用的麦克风内置于控制器之内。

充电和开关机

产品充电

使用本产品前，请先给控制器充电。

务必使用本产品附带的 USB 电源线。此外，使用 USB 电源适配器时，请确保该适配器兼容 5 V DC（至少 0.5 A）市售电源输出。



- 1 取下充电连接器盖。**
- 2 将 USB 电源线插入控制器。**
- 3 将 USB 电源线插入 USB 电源适配器。**

充电时指示灯亮，充电完成后熄灭。

充电完成后，请移除 USB 电源线并盖紧端口盖。



注意

- 本产品未采用防水设计。请避免汗水、雨水或海水等液体打湿本产品。
- 当端口上有液体（例如汗水）或异物时，为本产品充电可能会造成火灾、破裂、液体泄漏、触电或故障。

注

- 如果使用非本产品附带的 USB 电源线，可能无法充电。
- 除了 USB 电源适配器外，您还可以使用电脑上的 USB 接口充电。
- 本产品将在充电时关机。此时无法操作或播放音乐。

须知

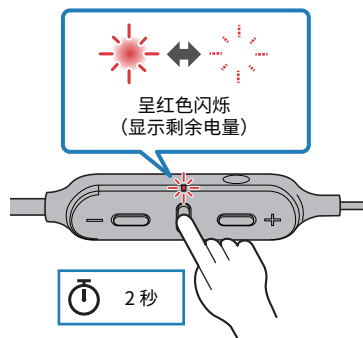
- 在中国境内充电时，请务必使用经 CCC 批准的 USB 电源适配器。

开机

打开电源。

1 按住控制器上的功能键两秒。

指示灯亮，如下图所示，耳机将开机。



相关链接

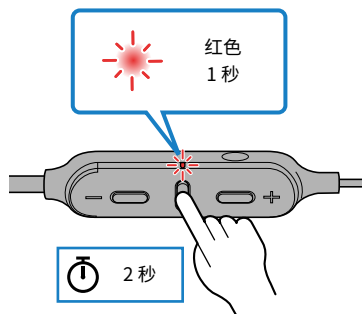
- “检查剩余电量” (第 13 页)
- “注册 Bluetooth 设备 (配对)” (第 14 页)
- “连接 Bluetooth 设备” (第 16 页)

关机

关闭产品电源。

1 按住控制器上的功能键两秒。

指示灯亮，如下图所示，耳机将关机。



检查剩余电量

本产品开机后，您可以根据闪烁指示灯和音频消息检查剩余电量。

- 音频消息：
 - Battery High：剩余电量充足
 - Battery Medium：剩余电量中等
 - Battery Low：剩余电量不足
- 指示灯（位于控制器上）：
 - 闪烁三次（红色）：剩余电量充足
 - 闪烁两次（红色）：剩余电量中等
 - 闪烁一次（红色）：剩余电量不足

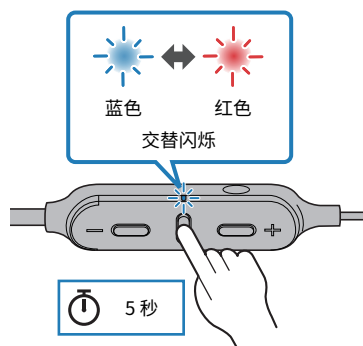
连接

注册 Bluetooth 设备（配对）

首次将本产品连接到 Bluetooth 设备时，请按照以下步骤在该设备中注册（配对）本产品。

1 将本产品设置为配对模式。

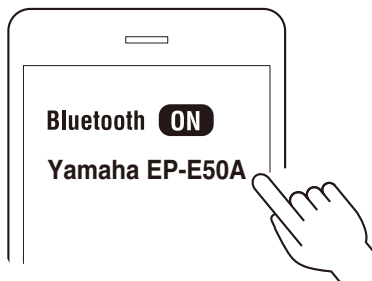
当控制器关机时，按住控制器上的功能键，直到指示灯闪烁，如下图所示。您将听到耳机发出“Pairing”音频消息，耳机将进入注册（配对）待机模式。



2 激活 Bluetooth 设备上的 Bluetooth 功能。

系统将显示可以连接的 Bluetooth 设备列表。

3 在您的 Bluetooth 设备上，从此列表中选择本产品。



如果连接成功，您将听到“Pairing Successful”音频消息。
本产品指示灯呈蓝色亮起（持续约 20 秒）。



注

- 配对待机模式会在大约两分钟后自动结束。要重新注册，请从第 1 步开始。
- 本产品最多可注册 8 台设备。从第 9 台设备开始，系统将删除之前注册的设备（先删除最早注册的设备）。
- 如果连接时要求输入密钥，请输入“0000”。

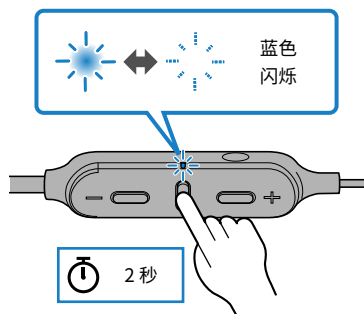
相关链接

- “连接 Bluetooth 设备”（第 16 页）
- “与 Bluetooth 设备断开连接”（第 17 页）
- “关于适用于耳机的应用程序”（第 24 页）

连接 Bluetooth 设备

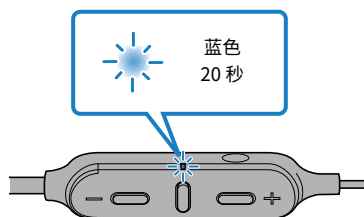
本产品连接到其已注册（配对）的 Bluetooth 设备。

开机时，系统将搜索上一次连接的 Bluetooth 设备，并自动连接。



如果本产品未自动连接 Bluetooth 设备，说明正在等待连接。请操作 Bluetooth 设备连接本产品。

如果连接成功，您将听到“Connected”音频消息。指示器将如下所示。



注

本产品只能连接一台 Bluetooth 设备，不能同时连接多台设备。

相关链接

- “注册 Bluetooth 设备（配对）”（第 14 页）
- “与 Bluetooth 设备断开连接”（第 17 页）
- “关于适用于耳机的应用程序”（第 24 页）

与 Bluetooth 设备断开连接

请按照以下步骤与 Bluetooth 设备断开连接。

- 操作 Bluetooth 设备，断开耳机连接。
 - 本产品将进入等待 Bluetooth 设备连接模式。
- 关闭 Bluetooth 设备电源。
 - 本产品将进入等待 Bluetooth 设备连接模式。
- 关闭产品电源。

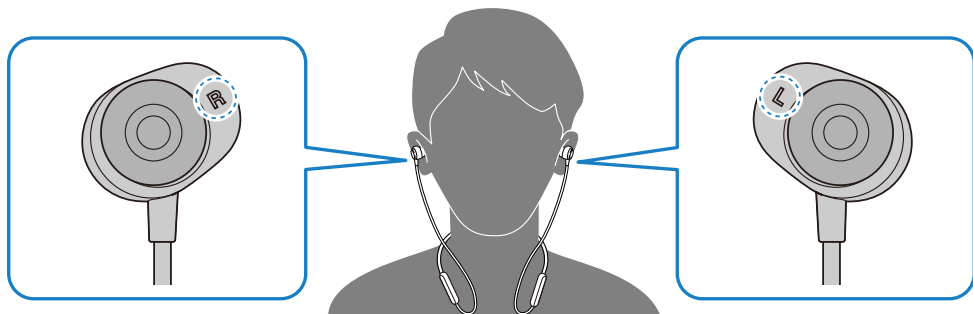
相关链接

- “注册 Bluetooth 设备（配对）”（第 14 页）
- “连接 Bluetooth 设备”（第 16 页）
- “关于适用于耳机的应用程序”（第 24 页）

产品佩戴

戴上耳机

检查耳机左右两侧的标记，确保戴在正确的耳朵上，并将其插入耳朵。

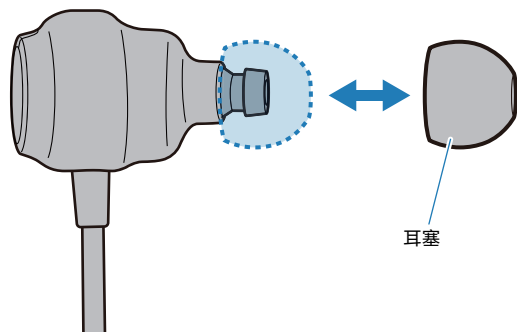


相关链接

“更换耳塞” (第 19 页)

更换耳塞

使用适合您耳形的耳塞，听音乐时音质更出色。戴上耳机时，请在音乐停止时尽可能屏蔽周围环境声音的耳塞。



注

本产品随附 5 种型号的耳塞。耳机预先安装了 M 号耳塞。



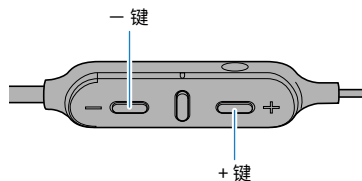
注意

- 请勿使用破损的耳塞，也勿佩戴没有耳塞的耳机。这样做可能会伤害耳朵。
- 牢牢贴住耳塞，否则，耳塞可能会在耳内脱落，进而可能会伤害耳朵。如果耳塞在耳里脱落，请咨询医生。
- 取出后，请将耳塞放在儿童接触不到的地方，以免误食。

操作产品

调节音量

请按照以下步骤调节音量。



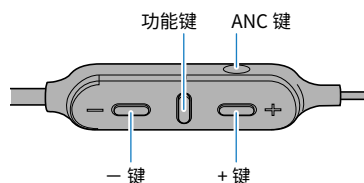
- 调高音量
按控制器上的 + 键。
- 调低音量
按控制器上的 — 键。

注

连接到可以调节音量的设备（如智能手机）时，您也可以使用该设备调节音量。

听音乐

您可以在播放时使用以下功能。



- 暂停或重新开始播放
按控制器上的功能键。
- 跳到下一首
按住控制器上的 + 键，直到听到“滴”的一声（约两秒）。
- 回到歌曲开头，或跳到前一首歌
按住控制器上的 - 键，直到听到“滴”的一声（约两秒）。
- 开启/关闭噪声消除/环境声
按控制器上的 ANC 键。状态将按以下顺序变化。
 - 噪声消除：本产品将发出 Noise Cancel 音频消息。
 - 环境声：本产品将发出 Ambient Sound 音频消息。
 - 噪声消除/环境声已禁用（默认设置）：本产品将发出 Off 音频消息。

注

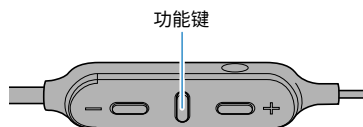
- 要选择一首歌曲进行播放，请操作您的 Bluetooth 设备。
- 您还可以使用 Headphones Controller 应用程序设置噪声消除/环境声功能。

相关链接

- “调节音量”（第 20 页）
- “根据周围环境播放声音”（第 29 页）

接听来电

连接具有通话功能的 Bluetooth 设备（如智能手机）时，您可以使用本产品通话。请按如下所示操作本产品。



- 接听来电
按控制器上的功能键。
- 结束通话
通话时按控制器上的功能键。
- 忽略来电
来电时快速按控制器上的功能键两次。

注

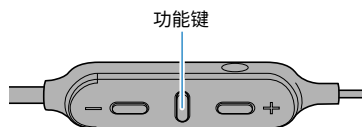
来电时，任何正在播放的音乐都将暂停。通话结束或您忽略来电时，音乐将自动重新播放。

相关链接

“调节音量”（第 20 页）

使用智能手机上的语音助手功能

将本产品连接到支持语音助手功能（如 Siri 或 Google Assistant）的 Bluetooth 设备时，您可以使用本产品控制语音助手。



1 按控制器上的功能键两次。

语音助手将启动，然后您可以使用语音对其进行操作。

注

- 语音助手功能的操作将根据您的 Bluetooth 设备而有所不同。详情请参阅 Bluetooth 设备用户手册。
- 要听完语音助手的声音，请操作您的 Bluetooth 设备。

设置

关于适用于耳机的应用程序

Headphones Controller 智能手机应用程序是一款专用应用程序，可帮助您在使用 Yamaha 耳机时听到最佳音质。



利用此应用程序，您可以执行以下操作。

- 显示耳机状态（如剩余电量）
- 对耳机进行详细设置

从 App Store（iOS 设备）或 Google Play（Android 设备）安装此应用程序。

详情请参阅各个商店上的应用程序信息。

相关链接

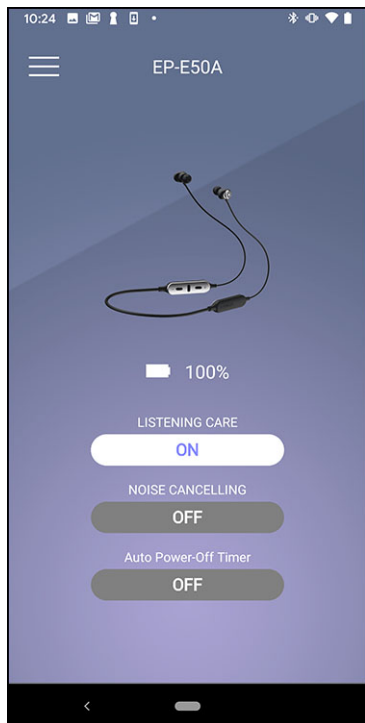
- “根据音量自动调整音质”（第 28 页）
- “根据周围环境播放声音”（第 29 页）
- “设置自动待机时间”（第 30 页）

设置列表 (主屏幕)

您可以在 Headphones Controller 应用程序的主屏幕上进行如下设置。

注

应用程序的屏幕可能因产品而异。



- 听力关怀
开启/关闭听力关怀（一种根据音量自动调整音质的功能）。
- 噪声消除
此功能可设置播放和环境声之间的平衡。
- 自动关机计时器
设置 Bluetooth 断开连接后电源关闭的时间。

相关链接

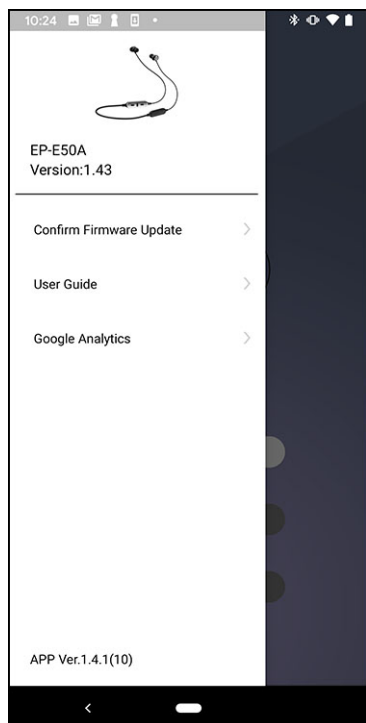
- “关于适用于耳机的应用程序” (第 24 页)
- “产品设置列表 (菜单)” (第 26 页)
- “根据音量自动调整音质” (第 28 页)
- “根据周围环境播放声音” (第 29 页)
- “设置自动待机时间” (第 30 页)

产品设置列表 (菜单)

您可以在 Headphones Controller 应用程序的菜单上进行如下设置。

注

应用程序的屏幕可能因产品而异。



- 确认固件升级
检查新固件是否已发布，并执行更新。
- 用户指南
访问用户指南
- 许可证信息
显示 Headphones Controller 的软件许可证信息。
- 最终用户许可协议
显示 Headphones Controller 的使用条款。

设置 > 产品设置列表 (菜单)

相关链接

- “关于适用于耳机的应用程序” (第 24 页)
- “设置列表 (主屏幕)” (第 25 页)
- “根据音量自动调整音质” (第 28 页)
- “根据周围环境播放声音” (第 29 页)
- “设置自动待机时间” (第 30 页)

根据音量自动调整音质

启用听力关怀后，本产品将根据播放音量自动调整音质。

此功能可调整频率平衡，即使在低音量时也能实现丰富的声质播放。

使用 Headphones Controller 应用程序进行以下设置。

- 听力关怀
设置
 - 开（默认设置）：启用听力关怀
 - 关：禁用听力关怀

相关链接

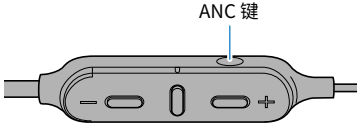
- “关于适用于耳机的应用程序”（第 24 页）
- “设置列表（主屏幕）”（第 25 页）
- “产品设置列表（菜单）”（第 26 页）

根据周围环境播放声音

您可以根据所处环境设置本产品播放的声音，例如您想在嘈杂的场所中欣赏音乐，或者您想在听音乐时能够听到周围的声音。

启用噪声消除后，本产品的主动噪声消除功能将降低外界噪声。

启用环境声功能后，周围环境的聲音将与播放声音混合在一起。当您想要一边听音乐，一边注意周围环境时（如散步时、与某人简短交谈时等等），该功能非常方便。



1 按 ANC 键。

设置将按以下顺序变化。

- 噪声消除：本产品将发出 Noise Cancel 音频消息。
- 环境声：本产品将发出 Ambient Sound 音频消息。
- 噪声消除、环境声已禁用（默认设置）：本产品将发出 Off 音频消息。

注

- 您也可以使用 Headphones Controller 应用程序中的噪声消除按钮设置此功能。设置如下所示。
 - 噪声消除：本产品的主动噪声消除功能可在播放声音时降低外界噪声。
 - 环境声：周围环境的聲音与播放声音混合在一起。
 - 关（默认设置）：声音将在不经过噪声消除处理的情况下播放。
- 根据播放的音色和周围环境情况，环境声音可能不那么容易听到。在这种情况下，请暂停播放。
- 请勿用手盖住本产品的麦克风。如果用手盖住麦克风，噪声消除和环境声将无法正常运行，您可能会听到噪声。

相关链接

- “部件名称”（第 9 页）
- “关于适用于耳机的应用程序”（第 24 页）

设置自动待机时间

当超过一定的时间没有 Bluetooth 设备连接时，本产品会自动关机。您可以设置未收到任何连接后电源关闭的时间。

使用 Headphones Controller 应用程序进行以下设置。

- 自动关机计时器
 - 设置
 - 5分钟
 - 30分钟
 - 1个小时
 - 3个小时
 - 关（默认设置）：持续（电源不会自动关闭）

相关链接

- “开机”（第 11 页）
- “关于适用于耳机的应用程序”（第 24 页）
- “设置列表（主屏幕）”（第 25 页）
- “产品设置列表（菜单）”（第 26 页）

更新固件

本产品上的固件可以更新，以增加新功能，纠正产品问题等等。您可以使用 Headphones Controller 执行更新。

有关更新内容的更多详细信息，请参阅 Yamaha 网站上的产品信息页面。

须知

为保证本产品 and Bluetooth 设备之间的数据通信稳定，请在信号强的位置更新固件。

更新固件时请勿执行以下操作。

- 将控制器连接到电源进行充电
- 关闭产品电源
- 关闭 Headphones Controller 应用程序或使用其他应用程序
- 关闭智能手机
- 取消智能手机与本产品的连接

1 在 Headphones Controller 应用程序的主屏幕上，打开菜单。

2 点击“确认固件升级”。

如果发布了新固件，您将看到关于如何执行更新的说明。按照屏幕上的说明安装固件。

相关链接

- “产品充电” (第 10 页)
- “关机” (第 12 页)
- “关于适用于耳机的应用程序” (第 24 页)
- “设置列表 (主屏幕)” (第 25 页)
- “产品设置列表 (菜单)” (第 26 页)

故障排除

首先阅读

如果本产品在使用时运行不正常，请先检查下列各项。

- **关机，然后再开机。**
- **确保产品电量充足。**
 - “产品充电” (第 10 页)
- **将本产品的固件更新到最新版本。**
 - “更新固件” (第 31 页)
- **另外，检查下列各项。**
 - “听不到声音” (第 33 页)
 - “和您交谈的人很难听到您的声音。” (第 34 页)
 - “无法开机” (第 35 页)
 - “产品不能充电” (第 36 页)
 - “无法连接 Bluetooth 设备” (第 37 页)
 - “产品不运行或不播放” (第 38 页)
 - “声音失真、嘈杂或断断续续。” (第 39 页)
 - “问题仍未解决 (客户支持)” (第 40 页)

听不到声音

- **本产品未连接 Bluetooth 设备。**

对本产品进行配对。

 - “连接 Bluetooth 设备” (第 16 页)
- **音量太小。**

提高音量。

 - “调节音量” (第 20 页)
- **音乐停止播放。**

启动播放。

 - “听音乐” (第 21 页)
- **耳塞不贴合耳朵。**

选择适合耳形的耳塞，并确保安全贴合。

 - “更换耳塞” (第 19 页)

故障排除 > 和您交谈的人很难听到您的声音。

和您交谈的人很难听到您的声音。

- 您可能离麦克风太远。
将嘴靠近控制器。

无法开机

● 剩余电量可能不足。

对本产品充电。

- “产品充电” (第 10 页)

产品不能充电

- **电脑没有打开（从电脑充电时）。**
打开电脑电源，然后为本产品充电。
- **您使用的可能不是本产品附带的 USB 电源线。**
使用附带的 USB 电源线，确保产品正确充电。

无法连接 Bluetooth 设备

- **本产品与 Bluetooth 设备可能相距太远。**
将本产品靠近 Bluetooth 设备。
- **附近可能有发射电磁波的设备（如微波炉、接入点等）。**
请勿在发射电磁波的其他设备附近使用本产品。
- **已注册 Bluetooth 设备的连接信息可能无法正常工作。**
从 Bluetooth 设备删除本产品的连接信息，然后将本产品与设备配对。
 - “注册 Bluetooth 设备（配对）”（第 14 页）
- **在本产品上注册的 Bluetooth 设备的注册信息可能已删除。**
重新与本产品配对。
 - “注册 Bluetooth 设备（配对）”（第 14 页）
- **本产品可能已连接其他 Bluetooth 设备。**
与该 Bluetooth 设备断开连接，然后将本产品与新设备连接。

产品不运行或不播放

- **本产品可能正在充电。**
本产品在充电时无法使用。请在充好电后使用耳机。
- **本产品无剩余电量。**
对本产品充电。
 - “产品充电” (第 10 页)
- **产品暂时不稳定运行。**
关机，然后再开机。

声音失真、嘈杂或断断续续。

- **信号可能不清楚，导致连接不稳定。**

远离接入点等无线设备或微波炉等产生电磁波的电器。

尽可能将已连接的 Bluetooth 设备靠近本产品。

具有无线网络连接的设备可能会传输信号，从而阻碍 Bluetooth 通信。在这种情况下，请关闭 Bluetooth 设备上的无线网络连接功能。

问题仍未解决（客户支持）

如果问题仍无法解决，请联系我们获得产品支持，如下所示。

- **对于日本境内客户**

请联系购买本产品的商店，或“用户指南（基本）”中列出的产品支持中心。

- **对于日本境外客户**

请就近联系授权 Yamaha 经销商或维修中心。

附录

规格

本产品的规格如下所示。

- 驱动类型
 - 动态
- 驱动单元
 - 9.0 mm
- 频率范围
 - 20-20,000 Hz
- Bluetooth 版本
 - 5.0
- 支持的配置文件
 - A2DP、AVRCP、HFP、HSP
- 支持的编解码器
 - SBC、AAC、Qualcomm® aptX™ HD、Qualcomm® aptX™
- 支持的内容保护（仅限日本）
 - SCMS-T
- RF 输出功率
 - 1 级
- 最大通信范围
 - 10 m（无障碍）
- 最多可配对设备数量
 - 8

可充电电池

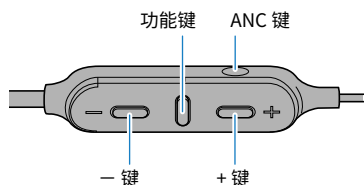
- 内置可充电电池
 - 锂离子电池
- 充电时间（充满）
 - 耳机：约 2 小时
- 连续播放时间
 - 关闭噪声消除 (ANC)：约 11 小时
 - 开启噪声消除 (ANC)：约 9 小时
- 充电温度
 - 0-+40 °C

一般信息

- 重量
 - 35.0 g

操作列表

本产品的主要操作如下所示。



电源

- 开机
 - 功能键（按住两秒）
- 关机
 - 功能键（按住两秒）

音量

- 调高音量
 - + 键
- 调低音量
 - - 键

音乐播放

- 暂停/播放
 - 功能键
- 跳到下一首
 - + 键（按住直到听到“滴”的一声）
- 回到歌曲开头（歌曲播放过程中），或跳到前一首歌（位于歌曲开头时）
 - - 键（按住直到听到“滴”的一声）

选择模式

- 开启/关闭噪声消除/环境声
 - ANC 键

通话

- 接听来电
 - 功能键
- 结束通话
 - 功能键
- 忽略来电
 - 功能键（快速连续按两次）

其他功能

- 启动配对
 - 关机时按住功能键（五秒）
- 启动语音助手
 - 功能键（快速连续按两次）

指示灯显示和音频消息列表

本产品的指示灯显示和音频消息如下所示。

产品指示灯显示

- 开机
 - 灯亮 1 秒（蓝色），然后熄灭
- 剩余电量通知
 - 闪烁三次（红色）：剩余电量充足
 - 闪烁两次（红色）：剩余电量中等
 - 闪烁一次（红色）：剩余电量不足
- 与 Bluetooth 设备配对待机模式
 - 红蓝交替闪烁
- 搜索配对的 Bluetooth 设备
 - 闪烁（蓝色）
- Bluetooth 设备连接完成
 - 灯亮 20 秒（蓝色），然后熄灭
- 关机
 - 灯亮 1 秒（红色），然后熄灭

充电时指示灯显示

- 充电
 - 灯亮（红色）
- 充电完成
 - 不亮

音频消息

- Battery High
 - 剩余电量充足
- Battery Medium
 - 剩余电量中等
- Battery Low
 - 剩余电量不足
- Power Off
 - 关机
- Pairing
 - 开始设备注册 (配对)
- Pairing Successful
 - 配对成功/完成连接
- Pairing Failed
 - 配对失败
- Connected
 - Bluetooth 设备连接完成
- Disconnected
 - 已与 Bluetooth 设备断开连接
- Noise Cancel
 - 已启用噪声消除
- Ambient Sound
 - 已启用环境声
- Off
 - 禁用噪声消除、环境声

相关链接

- “开机” (第 11 页)
- “关机” (第 12 页)
- “检查剩余电量” (第 13 页)
- “注册 Bluetooth 设备 (配对)” (第 14 页)
- “连接 Bluetooth 设备” (第 16 页)
- “根据周围环境播放声音” (第 29 页)

Yamaha Global Site
<https://www.yamaha.com/>

Yamaha Downloads
<https://download.yamaha.com/>

Manual Development Group
© 2020 Yamaha Corporation

2024年6月发行 YJ-C0

AV19-0169