



Guia do usuário

Headphones

YH-L700A

PT

Conteúdo

Nota 4

Sobre esta documentação 4

Marcas comerciais 4

Manuseando este produto 6

Notas relacionadas à bateria 6

Visão geral do produto 7

Vantagens deste produto 7

Acessórios 9

Nomes das Partes 11

Carregamento e alimentação 12

Carregando este produto 12

Ligue a energia 13

Desligando a energia 14

Verificando a energia restante da bateria 15

Conexões 16

Registrando um dispositivo Bluetooth (emparelhamento) 16

Conectando a um dispositivo Bluetooth 18

Desconectando de um dispositivo Bluetooth 19

Conectando usando o cabo 20

Usando este produto 21

Colocar os fones de ouvido 21

Operando este produto 22

Ajustando o volume 22

Ouvindo música 23

Recebendo uma ligação 25

Usando o recurso de assistência por voz no seu smartphone 26

Definições **27**

Sobre o aplicativo para fones de ouvido / fones de ouvido	27
Reprodução de som de acordo com o ambiente	28
Reproduzindo em som surround	30
Atualizando o firmware	31

Solução de problemas **32**

Leia isto primeiro	32
Nenhum som pode ser ouvido	33
A energia não liga	34
O produto não pode ser carregado	35
Não é possível conectar a um dispositivo Bluetooth	36
O produto não opera ou é reproduzido	37
O som está distorcido, barulhento ou irregular.	38
Problema ainda não resolvido (Suporte ao Cliente)	39

Apêndice **40**

Especificações	40
Lista de operações	41
Lista de indicadores e mensagens de áudio	43

Nota

Sobre esta documentação

Marcas comerciais

As marcas registradas usadas nesta documentação são as seguintes.



A marca e os logotipos Bluetooth® são marcas registradas de propriedade da Bluetooth SIG, Inc. e qualquer uso dessas marcas pela Yamaha Corporation está sob licença. Outras marcas comerciais e nomes comerciais são de seus respectivos proprietários.



O Qualcomm aptX é um produto da Qualcomm Technologies, Inc. e / ou de suas subsidiárias. Qualcomm é uma marca comercial registrada pela Qualcomm Incorporated nos EUA e em outros países. aptX é uma marca comercial registrada pela Qualcomm Technologies International, Ltd. nos EUA e em outros países.

Android™ e Google Play™

Android e Google Play são marcas comerciais da Google LLC.

App StoreSM

A App Store é uma marca de serviço da Apple Inc.

Siri®

Siri é uma marca comercial registrada pela Apple Inc. nos EUA e em outros países.

Aviso sobre o conteúdo desta documentação

- Esta documentação é um guia do usuário destinado aos seguintes leitores.
 - Quem vai usar este produto
- Esta documentação classifica precauções e outros assuntos da seguinte maneira.



ADVERTÊNCIAS

Este conteúdo indica "risco de ferimentos graves ou morte".



CUIDADO

Este conteúdo indica "risco de lesão".

AVISO

Indica os pontos que você deve observar para evitar falhas no produto, danos ou mau funcionamento e perda de dados, além de proteger o meio ambiente.

OBSERVAÇÃO

Indica notas sobre instruções, restrições sobre funções e informações adicionais que podem ser úteis.

- Todas as ilustrações e telas mostradas nesta documentação são para fins explicativos.
- Todos os nomes de empresas, nomes de produtos e outras listagens nesta documentação são marcas comerciais registradas ou marcas comerciais de suas respectivas empresas.
- O software pode ser revisado e atualizado sem aviso prévio.

Manuseando este produto

Notas relacionadas à bateria

A bateria de íon de lítio contida neste produto é um item de consumo. Para prolongar a vida útil da bateria o máximo possível, tenha cuidado com o seguinte.

- Se o produto não for utilizado por um longo período de tempo, o tempo de carregamento poderá demorar mais.
- Ao armazenar o produto por um longo período, carregue-o uma vez a cada seis meses para evitar descargas excessivas.

Visão geral do produto

Vantagens deste produto

Este produto é um conjunto de fones de ouvido sem fio que se conecta a dispositivos Bluetooth, como um reproduzidor de música portátil ou um smartphone sem fio.

Reprodução de som em alta definição de dispositivos Bluetooth

Este produto é compatível com os codecs Qualcomm aptX™ Adaptive e AAC.

ADVANCED ANC característica

Este recurso analisa o som da reprodução e o ruído externo, e reduz apenas o ruído, mantendo a qualidade do som da reprodução. Ao reduzir ruídos externos, como trens, ônibus e assim por diante, você pode se absorver na música sem a necessidade de aumentar muito o volume.

AMBIENT SOUND função

Os sons ao seu redor serão misturados com o som da reprodução. Esse recurso é conveniente em situações como quando você deseja conversar brevemente com alguém.

LISTENING CARE (LISTENING CARE - ADVANCED) característica

Este produto apresenta LISTENING CARE (LISTENING CARE - ADVANCED), que permite desfrutar de uma qualidade de som rica, mesmo em volumes baixos.

Focalizando as características do ouvido humano em que os sons graves e graves se tornam mais difíceis de ouvir em volumes mais baixos, bem como a maneira como as coisas soam de maneira diferente em diferentes ambientes auditivos, esse recurso corrige o equilíbrio do som para que o som ideal corresponda ao som ideal. volume. Ao renderizar um som natural que é fácil de ouvir, esse recurso reduz a carga nos seus ouvidos causada por níveis excessivos.

LISTENING OPTIMIZER característica

Isso analisa o áudio em tempo real e ajusta a qualidade do som para melhor corresponder à forma como este produto se adapta aos seus ouvidos e ao formato do seu ouvido.

3D SOUND FIELD característica

Este produto inclui um 3D SOUND FIELD recurso, que permite que você aproveite a reprodução de som surround com presença tridimensional completa.

Selecione o efeito de campo sonoro ideal para corresponder ao conteúdo que você está reproduzindo.

Suporte a recursos do smartphone

Você pode usar este produto para falar ao telefone e iniciar o assistente de voz enquanto estiver conectado a este produto.

Aplicativo para smartphone dedicado: Headphone Control

Use o Headphone Control aplicativo para definir configurações mais detalhadas.

Visão geral do produto > Vantagens deste produto

Links relacionados

- “Sobre o aplicativo para fones de ouvido / fones de ouvido” (p.27)
- “Reprodução de som de acordo com o ambiente” (p.28)
- “Reproduzindo em som surround” (p.30)

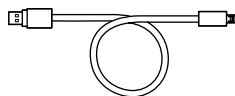
Acessórios

Verifique se todos os acessórios estão incluídos neste produto.

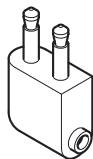
Fones de ouvido (unidade principal)



Cabo de força USB (50 cm; tipo C para A)



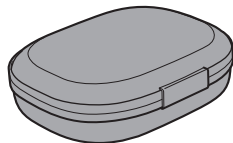
Adaptador de plugue durante o voo



Cabo mini-plugue estéreo de 3,5 mm



Estojo



Guia de Iniciação Rápida



Guia do Usuário (básico)

Visão geral do produto > Acessórios

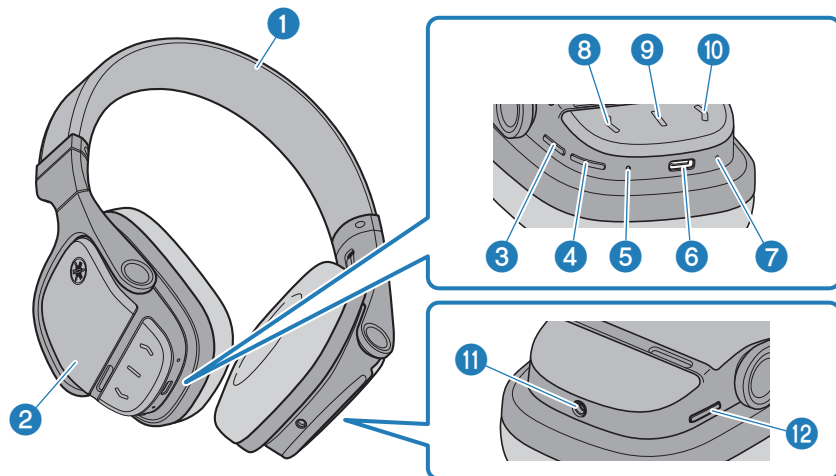


Brochura de Segurança



Nomes das Partes

Abaixo está uma explicação das partes dos fones de ouvido.



1 Aro de cabeça

2 Guardando

3 3D tecla

4 Power tecla

5 Indicador

6 Conector de carregamento

Conecte o cabo de alimentação USB ao conector para carregar.

7 Microfone

Captura o som da sua voz quando você faz uma chamada.

8 - tecla

9 Tecla de função

10 + tecla

11 Conector de entrada externo

12 ANC tecla

OBSERVAÇÃO

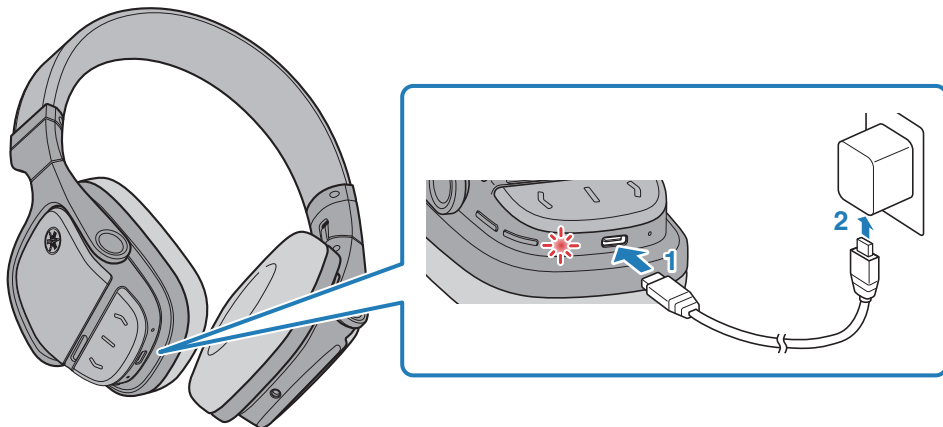
A caixa possui um microfone embutido que captura sons ambientes. Se sua mão está cobrindo a caixa, o NOISE CANCELLING e AMBIENT SOUND não funcionará corretamente e você poderá ouvir ruídos.

Carregamento e alimentação

Carregando este produto

Antes de usar este produto, carregue o controlador.

Certifique-se de usar o cabo de alimentação USB que acompanha este produto. Além disso, ao usar um adaptador de energia USB, verifique se o adaptador é compatível com a saída de energia disponível comercialmente em 5 V DC (pelo menos 0,5 A).



1 Conecte o cabo de alimentação USB ao controlador.

2 Conecte o cabo de alimentação USB ao adaptador de alimentação USB.

O indicador acende durante o carregamento e apaga quando o carregamento estiver concluído.

OBSERVAÇÃO

- Talvez não seja possível carregar se você usar um cabo de alimentação USB diferente daquele incluído neste produto.
- Você pode carregar da porta USB do seu computador em vez de usar um adaptador de energia USB.
- A energia deste produto será desligada durante o carregamento. Você não poderá operar ou tocar música no momento.

AVISO

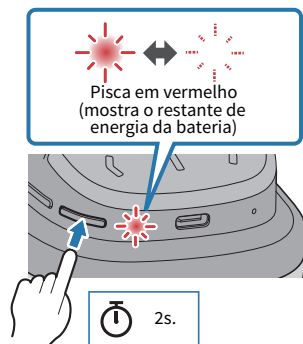
- Ao carregar este produto dentro da China, use um adaptador de energia USB aprovado pela CCC.

Ligue a energia

Ligue a energia.

1 Mantenha pressionada a tecla liga / desliga por dois segundos.

O indicador acende como mostrado abaixo e a energia é ligada.



Links relacionados

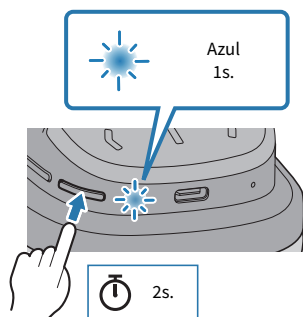
- “Verificando a energia restante da bateria” (p.15)
- “Registrando um dispositivo Bluetooth (emparelhamento)” (p.16)
- “Conectando a um dispositivo Bluetooth” (p.18)

Desligando a energia

Desligue a energia deste produto.

1 Mantenha pressionada a tecla liga / desliga por dois segundos.

O indicador acende como mostrado abaixo e a energia é desligada.



Verificando a energia restante da bateria

Após a ativação deste produto, você pode verificar quanta energia resta da bateria no indicador intermitente e na mensagem de áudio.

- Mensagens de áudio:
 - Battery High: muita carga restante
 - Battery Medium: moderada carga restante
 - Battery Low: pouca carga restante
- Indicador (no controlador):
 - Pisca três vezes (vermelho): carga restante restante
 - Pisca duas vezes (vermelho): carga moderada restante
 - Pisca uma vez (vermelho): pequena quantidade de carga restante

Conexões

Registrando um dispositivo Bluetooth (emparelhamento)

Ao conectar este produto pela primeira vez a um dispositivo Bluetooth, siga as etapas abaixo para registrar (emparelhar) este produto com esse dispositivo.

1 Defina este produto para o modo de emparelhamento.

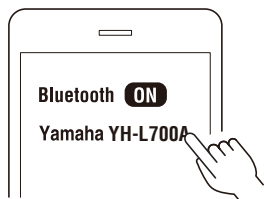
Com a energia desligada, mantenha pressionado o Power tecla até que o indicador pisque como mostrado na ilustração abaixo. Você ouvirá o "Pairing" mensagem de áudio no fone de ouvido e o fone de ouvido entrará no modo de espera de registro (emparelhamento).



2 Ative a função Bluetooth no dispositivo Bluetooth.

Uma lista de dispositivos Bluetooth que podem ser conectados será exibida.

3 **Selecione este produto nesta lista no seu dispositivo Bluetooth.**



Se conectado com sucesso, você ouvirá o "Pairing Successful" mensagem de áudio.

O indicador neste produto acende em azul (por aproximadamente 20 segundos).



OBSERVAÇÃO

- O modo de espera do emparelhamento terminará automaticamente após cerca de dois minutos. Para se registrar novamente, comece a partir da etapa 1.
- Até 8 os dispositivos podem ser registrados com este produto. Do 9th dispositivo ligado, os registros mais antigos serão excluídos (o mais antigo é excluído primeiro).
- Se for necessária uma chave de acesso ao conectar, insira "0000".

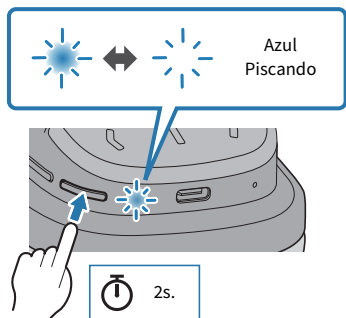
Links relacionados

- "Conectando a um dispositivo Bluetooth" (p.18)
- "Desconectando de um dispositivo Bluetooth" (p.19)
- "Sobre o aplicativo para fones de ouvido / fones de ouvido" (p.27)

Conectando a um dispositivo Bluetooth

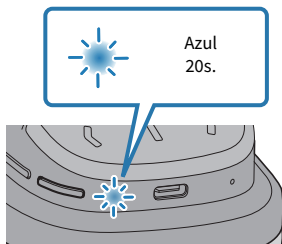
Este produto se conecta a dispositivos Bluetooth com os quais já foi registrado (emparelhado).

Quando você liga, eles pesquisam o último dispositivo Bluetooth ao qual foram conectados e se conectam automaticamente.



Se este produto não se conectar automaticamente a um dispositivo Bluetooth, ele estará aguardando a conexão. Opere o dispositivo Bluetooth para conectar-se a este produto.

Se conectado com sucesso, você ouvirá o "Connected" mensagem de áudio. O indicador será exibido como mostrado abaixo.



OBSERVAÇÃO

Este produto se conecta a um único dispositivo Bluetooth e não pode se conectar a vários dispositivos ao mesmo tempo.

Links relacionados

- “Registrando um dispositivo Bluetooth (emparelhamento)” (p.16)
- “Desconectando de um dispositivo Bluetooth” (p.19)
- “Sobre o aplicativo para fones de ouvido / fones de ouvido” (p.27)

Desconectando de um dispositivo Bluetooth

Siga as etapas abaixo para desconectar um dispositivo Bluetooth.

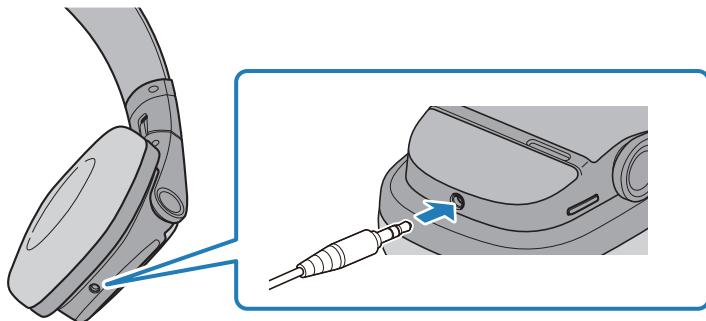
- Desconecte os fones de ouvido operando o dispositivo Bluetooth.
 - Este produto entrará no modo de espera para uma conexão a partir de um dispositivo Bluetooth.
- Desligue o dispositivo Bluetooth.
 - Este produto entrará no modo de espera para uma conexão a partir de um dispositivo Bluetooth.
- Desligue a energia deste produto.

Links relacionados

- “Registrando um dispositivo Bluetooth (emparelhamento)” (p.16)
- “Conectando a um dispositivo Bluetooth” (p.18)
- “Sobre o aplicativo para fones de ouvido / fones de ouvido” (p.27)

Conectando usando o cabo

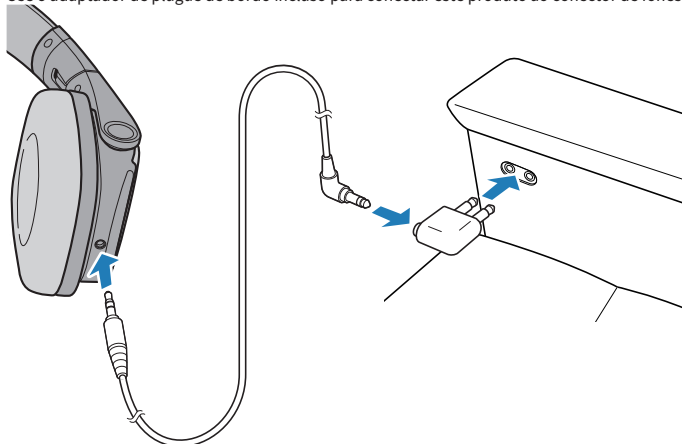
Você pode conectar este produto ao conector de saída de fone de ouvido de um dispositivo externo usando o cabo de mini plugue estéreo de 3,5 mm (incluído).



- As seguintes funções não estarão disponíveis ao conectar via cabo.
 - Conectando a um dispositivo Bluetooth
 - Telefonemas
 - Operando este produto usando o Headphone Control
 - Usando as teclas - e +
- Quando este produto está ligado, você pode alternar entre AMBIENT SOUND e NOISE CANCELLING usando a chave ANC, mesmo quando o cabo está conectado.
- Quando este produto está ligado, você pode alternar o 3D SOUND FIELD usando a tecla 3D, mesmo quando o cabo está conectado.
- Ao usar este produto com o cabo conectado, você ainda pode usá-lo como um par normal de fones de ouvido com a energia desligada.
- Desconectar o cabo desligará a energia.

OBSERVAÇÃO

Use o adaptador de plugue de bordo incluso para conectar este produto ao conector de fones de ouvido em um assento de avião.



Usando este produto > Colocar os fones de ouvido

Usando este produto

Colocar os fones de ouvido

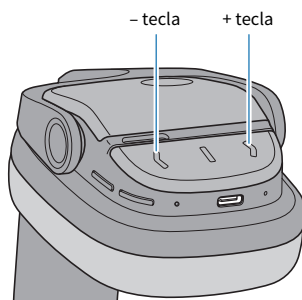
Verifique as marcas nos fones de ouvido nos lados esquerdo e direito para garantir que os fones de ouvido estejam posicionados corretamente quando você os colocar.



Operando este produto

Ajustando o volume

Siga as etapas abaixo para ajustar o volume.



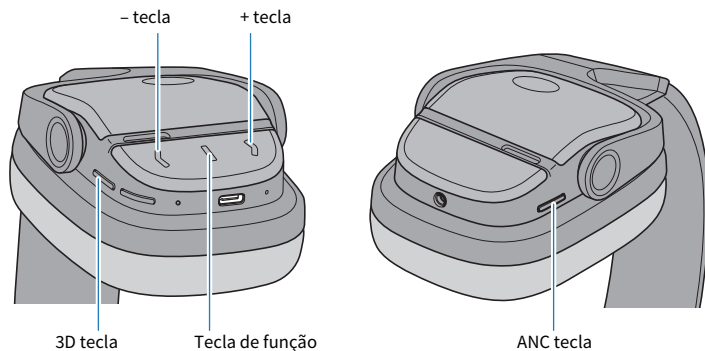
- Aumenta o volume
Pressione a tecla +.
- Abaixa o volume
Pressione a tecla -.

OBSERVAÇÃO

Ao conectar-se a um dispositivo (como um smartphone) no qual o volume pode ser ajustado, você também pode ajustar o volume usando esse dispositivo.

Ouvindo música

Você pode usar as seguintes funções durante a reprodução.



- Pausar ou reiniciar a reprodução
Pressione a tecla função.
- Ir para a próxima música
Mantenha pressionada a tecla + (cerca de dois segundos).
- Volte para o início da música ou pule para a música anterior
Mantenha pressionada a tecla - (cerca de dois segundos).
- Mudando o NOISE CANCELLING/AMBIENT SOUND ligado e desligado
Pressione a tecla ANC. O status muda na seguinte ordem.
 - NOISE CANCELLING (configuração padrão)
 - AMBIENT SOUND
 - Desativa NOISE CANCELLING/AMBIENT SOUND
- Liga /desliga 3D SOUND FIELD
Mantenha pressionada a tecla 3D por cerca de dois segundos para alternar entre reprodução estéreo e surround.
Pressione a tecla 3D durante a reprodução surround para alternar entre os campos de som surround, na ordem mostrada abaixo.
 - Cinema
 - Drama
 - Music Video
 - Concert Hall
 - Outdoor Live
 - Audio ROOM
 - Back Ground Music

OBSERVAÇÃO

- Para selecionar uma música para reprodução, opere seu dispositivo Bluetooth.
- Você também pode definir o NOISE CANCELLING, AMBIENT SOUND e 3D SOUND FIELD recursos com o Headphone Control aplicativo.

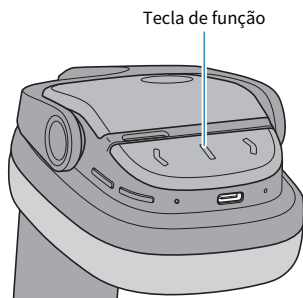
Operando este produto > Ouvindo música

Links relacionados

- “Ajustando o volume” (p.22)
- “Reprodução de som de acordo com o ambiente” (p.28)
- “Reproduzindo em som surround” (p.30)

Recebendo uma ligação

Ao conectar-se a um dispositivo Bluetooth (como um smartphone) com funcionalidade de chamada telefônica, você pode conversar usando este produto. Opere este produto da seguinte maneira.



- Receber uma ligação
Pressione a tecla função.
- Terminar uma ligação
Durante a ligação, pressione a tecla de função.
- Ignorar uma chamada
Mantenha pressionada a tecla de função por cerca de dois segundos quando a chamada estiver chegando.

OBSERVAÇÃO

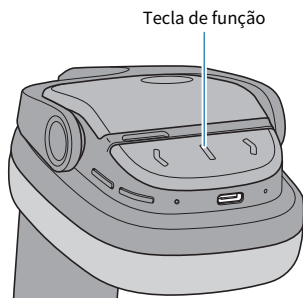
- Quando uma chamada é recebida, qualquer música reproduzida será pausada. A reprodução de música será retomada automaticamente quando a chamada terminar ou você a ignora.
- O 3D SOUND FIELD será desativado quando uma chamada telefônica for recebida ou durante uma chamada telefônica.

Links relacionados

“Ajustando o volume” (p.22)

Usando o recurso de assistência por voz no seu smartphone

Ao conectar este produto a um dispositivo Bluetooth compatível com um recurso de assistência por voz, como o Siri ou o Google Assistant, você pode controlar o assistente de voz com este produto.



1 Pressione duas vezes a tecla função.

O assistente de voz será iniciado e você poderá operá-lo usando sua voz.

OBSERVAÇÃO

- As operações do recurso assistente de voz variam de acordo com o seu dispositivo Bluetooth. Consulte o manual do usuário do seu dispositivo Bluetooth para obter detalhes.
- Para terminar de ouvir o assistente de voz, opere seu dispositivo Bluetooth.

Definições

Sobre o aplicativo para fones de ouvido / fones de ouvido

O Headphone Control O aplicativo para smartphone é um aplicativo dedicado para obter a melhor qualidade de som dos fones de ouvido Yamaha.



Este aplicativo permitirá que você faça o seguinte.

- Mostrar o status de seus fones de ouvido (como a energia restante da bateria)
- Faça configurações detalhadas nos seus fones de ouvido

Instale o aplicativo da App Store (dispositivos iOS) ou Google Play (dispositivos Android). Veja as informações sobre o aplicativo em cada loja para obter detalhes.

Links relacionados

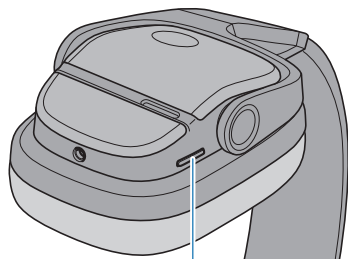
- “Reprodução de som de acordo com o ambiente” (p.28)
- “Reproduzindo em som surround” (p.30)

Reprodução de som de acordo com o ambiente

Você pode definir como esse produto soa de acordo com a situação, como quando você deseja ouvir música em um local barulhento ou quando deseja ouvir o que está acontecendo ao seu redor enquanto estiver ouvindo.

Quando NOISE CANCELLING está habilitado, o ADVANCED ANC o recurso integrado neste produto reduz o ruído externo enquanto mantém a qualidade da reprodução de som.

Quando você ativa o AMBIENT SOUND, os sons à sua volta serão misturados com o som da reprodução. Isso é útil em situações como quando você deseja conversar brevemente com alguém.



ANC tecla

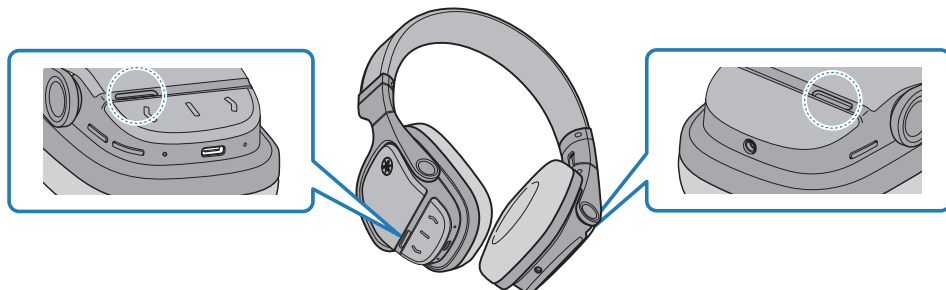
1 Pressione a tecla ANC.

A configuração muda na seguinte ordem.

- NOISE CANCELLING (configuração padrão): o Noise Cancel Será ouvida uma mensagem de áudio deste produto.
- AMBIENT SOUND : a Ambient Sound será ouvida uma mensagem de áudio deste produto.
- NOISE CANCELLING, AMBIENT SOUND desativado : o Off será ouvida uma mensagem de áudio deste produto.

OBSERVAÇÃO

- Você também pode definir esse recurso com o NOISE CANCELLING botão no Headphone Control aplicativo.
- Dependendo do tipo de som que você está reproduzindo e do que está acontecendo ao seu redor, o som ambiente pode não ser tão fácil de ouvir. Nesse caso, pause a reprodução.
- Não cubra a caixa deste produto com a mão. Se sua mão estiver cobrindo o microfone, o NOISE CANCELLING e AMBIENT SOUND não funcionará corretamente e você poderá ouvir ruído.



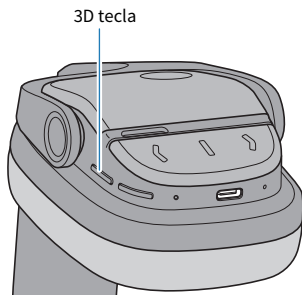
Definições > Reprodução de som de acordo com o ambiente

Links relacionados

- “Nomes das Partes” (p.11)
- “Sobre o aplicativo para fones de ouvido / fones de ouvido” (p.27)

Reproduzindo em som surround

O 3D SOUND FIELD recurso permite que você aproveite a reprodução de som surround com presença tridimensional completa. Selecione o efeito de campo de som surround ideal para corresponder ao conteúdo que você está reproduzindo.



Alternar entre reprodução surround e estéreo

1 Mantenha pressionada a tecla 3D por pelo menos dois segundos.

A reprodução irá alternar entre surround e estéreo.

- 3D SOUND FIELD

Definições

- LIGADO: surround reprodução (3D SOUND FIELD LIGADO).
- DESLIGADO (configuração padrão): reprodução estéreo (3D SOUND FIELD DESLIGADO). Você ouvirá a “Off” mensagem de áudio deste produto.

Selecionando o efeito de campo de som surround

1 Pressione a tecla 3D durante a reprodução surround.

A configuração muda na seguinte ordem.

- Cinema: a “Cinema” mensagem de áudio será ouvida deste produto.
- Drama: a “Drama” mensagem de áudio será ouvida deste produto.
- Music Video: a “Music Video” mensagem de áudio será ouvida deste produto.
- Concert Hall: a “Concert Hall” mensagem de áudio será ouvida deste produto.
- Outdoor Live: a “Outdoor Live” mensagem de áudio será ouvida deste produto.
- Audio ROOM: a “Audio ROOM” mensagem de áudio será ouvida deste produto.
- Back Ground Music: a “Back Ground Music” mensagem de áudio será ouvida deste produto.

OBSERVAÇÃO

Use o Headphone Control aplicativo para fazer configurações mais detalhadas para o 3D SOUND FIELD.

Links relacionados

“Sobre o aplicativo para fones de ouvido / fones de ouvido” (p.27)

Atualizando o firmware

O firmware deste produto pode ser atualizado para adicionar novas funcionalidades, corrigir problemas do produto e assim por diante. As atualizações são realizadas usando Headphone Control.

Para mais detalhes sobre o conteúdo das atualizações, consulte a página de informações do produto no site da Yamaha.

AVISO

Para uma comunicação estável de dados entre este produto e seu dispositivo Bluetooth, atualize o firmware em um local em que o sinal seja bom.

Não faça o seguinte enquanto o firmware estiver sendo atualizado.

- Conectando o controlador a uma fonte de energia para carregar
- Desligando a energia deste produto
- Fechando o Headphone Control aplicativo ou usando outro aplicativo
- Desligando o smartphone
- Cancelando a conexão entre seu smartphone e este produto

1 Na tela principal do Headphone Control aplicativo, abra o menu.

2 Toque "Confirme Atualização do Firmware".

Se um novo firmware foi lançado, você verá instruções sobre como executar a atualização. Instale o firmware seguindo as instruções na tela.

Links relacionados

- “Carregando este produto” (p.12)
- “Desligando a energia” (p.14)
- “Sobre o aplicativo para fones de ouvido / fones de ouvido” (p.27)

Solução de problemas

Leia isto primeiro

Se este produto não funcionar normalmente enquanto você o estiver usando, verifique primeiro o seguinte.

- **Desligue e ligue novamente.**
- **Verifique se este produto foi suficientemente carregado.**
 - “Carregando este produto” (p.12)
- **Atualize o firmware deste produto para a versão mais recente.**
 - “Atualizando o firmware” (p.31)
- **Além disso, verifique o seguinte.**
 - “Nenhum som pode ser ouvido” (p.33)
 - “A energia não liga” (p.34)
 - “O produto não pode ser carregado” (p.35)
 - “Não é possível conectar a um dispositivo Bluetooth” (p.36)
 - “O produto não opera ou é reproduzido” (p.37)
 - “O som está distorcido, barulhento ou irregular.” (p.38)
 - “Problema ainda não resolvido (Suporte ao Cliente)” (p.39)

Nenhum som pode ser ouvido

● **Este produto não está conectado a um dispositivo Bluetooth.**

Emparelhe este produto.

- “Conectando a um dispositivo Bluetooth” (p.18)

● **O volume está muito baixo.**

Aumente o volume.

- “Ajustando o volume” (p.22)

● **A música parou de tocar.**

Inicie a reprodução.

- “Ouvindo música” (p.23)

● **O cabo pode não estar conectado corretamente (ao usar o cabo mini plugue estéreo de 3,5 mm).**

A tomada do cabo mini-plugue estéreo de 3,5 mm deste produto pode não estar corretamente conectada ao seu dispositivo externo.

- “Conectando usando o cabo” (p.20)

● **O volume do dispositivo externo é baixo ao usar um cabo mini-plugue estéreo de 3,5 mm.**

Aumente o volume no seu dispositivo externo.

A energia não liga

● **Pode não haver energia suficiente na bateria.**

Carregue este produto.

- “Carregando este produto” (p.12)

O produto não pode ser carregado

- **Seu computador não está ligado (ao carregar do seu computador).**
Ligue o computador e carregue este produto.
- **Você pode estar usando um cabo de alimentação USB diferente daquele incluído neste produto.**
Use o cabo de alimentação USB incluído para garantir que o produto seja carregado corretamente.

Não é possível conectar a um dispositivo Bluetooth

- **Este produto e seu dispositivo Bluetooth podem estar muito distantes.**
Mova este produto para mais perto do dispositivo Bluetooth.
- **Um dispositivo que emite ondas eletromagnéticas (como forno de microondas, ponto de acesso etc.) pode estar próximo.**
Não use este produto perto de outros dispositivos que emitem ondas eletromagnéticas.
- **As informações de conexão do dispositivo Bluetooth registrado podem não estar funcionando corretamente.**
Exclua as informações de conexão deste produto do dispositivo Bluetooth e emparelhe-o com o dispositivo.
 - “Registrando um dispositivo Bluetooth (emparelhamento)” (p.16)
- **As informações de registro do dispositivo Bluetooth que foram registradas neste produto podem ter sido excluídas.**
Emparelhe este produto mais uma vez.
 - “Registrando um dispositivo Bluetooth (emparelhamento)” (p.16)
- **Este produto já pode estar conectado a outro dispositivo Bluetooth.**
Desconecte esse dispositivo Bluetooth e conecte este produto ao novo dispositivo.
- **O cabo mini plugue estéreo de 3,5 mm pode estar conectado.**
Remova o cabo de mini plugue estéreo de 3,5 mm e conecte o dispositivo Bluetooth.

O produto não opera ou é reproduzido

● **Este produto pode estar carregando.**

Você não pode usar este produto enquanto eles estão carregando. Use os fones de ouvido após o término do carregamento.

● **Não há energia restante na bateria neste produto.**

Carregue este produto.

- “Carregando este produto” (p.12)

● **O produto não está temporariamente funcionando de maneira estável.**

Desligue e ligue novamente.

O som está distorcido, barulhento ou irregular.

● **O sinal pode não estar chegando claramente, tornando a conexão instável.**

Afaste-se de dispositivos sem fio, como pontos de acesso, ou de aparelhos que produzem ondas eletromagnéticas, como fornos de microondas.

Tente colocar o dispositivo Bluetooth conectado o mais próximo possível deste produto.

Os dispositivos com conectividade de rede sem fio podem transmitir sinais que obstruem as comunicações Bluetooth. Nesse caso, desative o recurso de conectividade de rede sem fio no seu dispositivo Bluetooth.

Problema ainda não resolvido (Suporte ao Cliente)

Se o problema ainda não puder ser resolvido, entre em contato conosco para obter suporte ao produto, como mostrado abaixo.

● Para clientes no Japão

Entre em contato com a loja onde você comprou este produto ou com o Centro de suporte ao produto, conforme listado no "Guia do Usuário (básico)".

● Para clientes fora do Japão

Entre em contato com o revendedor autorizado Yamaha ou o centro de serviço mais próximo.

Apêndice

Especificações

As especificações deste produto são mostradas abaixo.

- Tipo de driver
 - Sobre a orelha
- Unidade de driver
 - 40 mm
- Alcance de frequência
 - 8–40.000 Hz
- Versão Bluetooth
 - 5,0
- Perfis suportados
 - A2DP, AVRCP, HFP, HSP
- Codecs suportados
 - SBC, AAC, Qualcomm® aptX™ Adaptive
- Proteção de conteúdo suportada (somente no Japão)
 - SCMS-T
- Potência de saída RF
 - Classe 2
- Alcance máximo de comunicação
 - 10 m (sem obstruções)
- Número máximo de dispositivos emparelhados
 - 8

Bateria recarregável

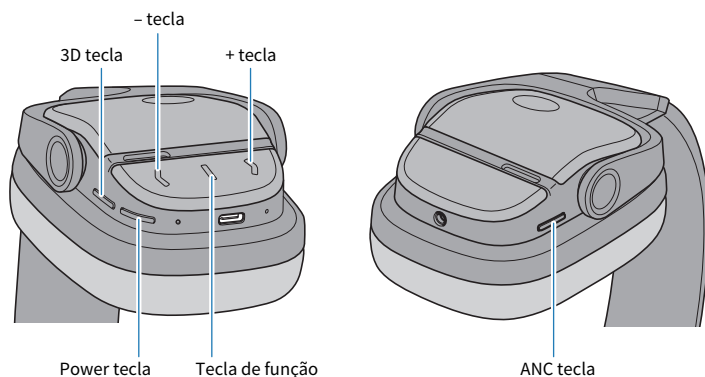
- Recarregável interna bateria
 - Bateria de íons de lítio
- Tempo de carregamento (com capacidade total)
 - Fones de ouvido: aprox. 3,5 horas
- Tempo de reprodução contínua
 - NOISE CANCELLING ligado, 3D SOUND FIELD ligado: aprox. 11 horas
 - NOISE CANCELLING ligado, 3D SOUND FIELD desligado: aprox. 34 horas
- Temperatura de carregamento
 - +5–+40 °C

Geral

- Peso
 - 330 g

Lista de operações

As principais operações deste produto são mostradas abaixo.



Força

- Ligar
 - Tecla liga / desliga (mantenha pressionada por dois segundos)
- Desligar
 - Tecla liga / desliga (mantenha pressionada por dois segundos)

Volume

- Aumentar o volume
 - + tecla
- Diminuir volume
 - - tecla

Reprodução de música

- Pausa / tocar
 - Tecla de função
- Ir para a próxima música
 - + tecla (cerca de dois segundos)
- Voltar para o início da música (enquanto estiver no meio da música) ou para a música anterior (quando estiver no início da música)
 - - tecla (cerca de dois segundos)

Selecionando os modos

- Ligando e NOISE CANCELLING/AMBIENT SOUND desligando
 - ANC tecla
- Liga /desliga 3D SOUND FIELD (reprodução surround / estéreo)
 - Tecla 3D (mantenha pressionada por dois segundos)
- Seleciona o efeito de campo de som surround (durante a reprodução surround)
 - 3D tecla

Telefonemas

- Receber uma ligação
 - Tecla de função
- Terminar uma ligação
 - Tecla de função
- Ignorar uma chamada
 - Tecla de função (mantenha pressionado por dois segundos)

Outras funções

- Iniciar o emparelhamento
 - Mantenha pressionado o Power tecla com a energia desligada (cinco segundos)
- Iniciar assistente de voz
 - Tecla de função (pressione rapidamente, duas vezes seguidas)

Lista de indicadores e mensagens de áudio

O indicador é exibido e as mensagens de áudio neste produto são mostradas abaixo.

Indicador do produto

- Ligar
 - Pisca de acordo com a energia restante da bateria.
 - Pisca vermelho três vezes: muita carga restante
 - Pisca vermelho duas vezes: carga moderada restante
 - Pisca vermelho uma vez: pequena quantidade de carga restante
- Modo de espera para emparelhar com dispositivo Bluetooth
 - Pisca (entre vermelho e azul alternadamente)
- Procurando dispositivo Bluetooth emparelhado
 - Pisca (azul)
- Terminou a ligação ao dispositivo Bluetooth
 - Acende por 20 segundo (azul) e apaga
- Desligar
 - Acende por um segundo (Azul) e apaga

Indicador durante o carregamento

- Carregando
 - Acende (vermelho)
- Carregamento concluído
 - Não aceso

Mensagens de áudio

- Battery High
 - Muita carga restante da bateria
- Battery Medium
 - Carga moderada da bateria restante
- Battery Low
 - Pequena quantidade de carga restante da bateria
- Power Off
 - Desligar
- Pairing
 - Iniciar registro do dispositivo (emparelhamento)
- Pairing Successful
 - Emparelhar uma conexão concluída / concluída com êxito
- Pairing Failed
 - Emparelhamento sem êxito
- Connected
 - Terminou a ligação ao dispositivo Bluetooth
- Disconnected
 - Desconectado de um dispositivo Bluetooth
- Noise Cancel
 - NOISE CANCELLING ligado
- Ambient Sound
 - AMBIENT SOUND ligado
- Off
 - Desliga NOISE CANCELLING, AMBIENT SOUND
 - Reprodução estéreo (3D SOUND FIELD desligada)
- Cinema
- Drama
- Music Video
- Concert Hall
- Outdoor Live
- Audio ROOM
- Back Ground Music
 - Seleciona a reprodução surround (3D SOUND FIELD ativado) ou cada efeito de campo de som surround

Links relacionados

- “Ligue a energia” (p.13)
- “Desligando a energia” (p.14)
- “Verificando a energia restante da bateria” (p.15)
- “Registrando um dispositivo Bluetooth (emparelhamento)” (p.16)
- “Conectando a um dispositivo Bluetooth” (p.18)
- “Reprodução de som de acordo com o ambiente” (p.28)
- “Reproduzindo em som surround” (p.30)

Yamaha Global Site
<https://www.yamaha.com/>

Yamaha Downloads
<https://download.yamaha.com/>

© 2020 Yamaha Corporation

Published 12/2024 AM-G0

AV19-0221