

アップデートガイド

以下の製品のファームウェアを USB メモリーを使って更新する手順を説明します。

- YAS-108

ファームウェアの更新により解消する不具合や、追加される機能についてはヤマハのウェブサイトの各製品情報ページをご覧ください。

ファームウェアの更新に必要なもの

以下のものをご用意ください。

- USB メモリー
以下の条件を満たすものをお使いください。
 - マスストレージクラスに対応
 - フォーマットが FAT16 または FAT32
 - 暗号化機能を搭載していない
 - データが何も入っていない（空の状態）
- インターネットに接続可能なパソコン
ヤマハのウェブサイトに公開されたファームウェアデータをダウンロードするために必要です。

ファームウェアを準備する

- 1 ヤマハのウェブサイトから本機の最新ファームウェアをパソコンにダウンロードする。**

詳しくは、ヤマハのウェブサイトの本製品情報ページをご覧ください。

- 2 ダウンロードした圧縮ファイルを展開し、ファームウェアのデータファイルを USB メモリーに保存する。**

ファームウェアはUSBメモリーの一番上のフォルダー（ルートフォルダー）に保存してください。

圧縮ファイルの中には複数のデータファイル（.108 ファイル）が保存されています。すべてのファイルを USB メモリーに保存してください。



ファイル名は変更しないでください。

ファームウェアのバージョンを確認する

現在の本機のファームウェアバージョンによって、更新の手順が異なります。更新の前に、以下の手順でファームウェアのバージョンを確認してください。

1 Home Theater Controller アプリで本機に接続する。

アプリは、App Store または Google Play で「Home Theater Controller」を検索してインストールしてください。

iPhone / iPad	Android
	

2 「情報」をタップして、「システムバージョン」を確認する。



バージョンが「6.xx」の場合：4 ページの「本機のファームウェアがバージョン 6 の場合」を参照

上記以外の場合：6 ページの「本機のファームウェアがバージョン 6 以外の場合」を参照

本機のファームウェアを更新する

更新手順は、本機のファームウェアのバージョンによって異なります。始める前に Home Theater Controller アプリでバージョンを確認してください。詳しくは、3 ページの「ファームウェアのバージョンを確認する」をご覧ください。

本機のファームウェアがバージョン 6 の場合

1 本機の電源をオフにする。

2 本機のアップデート専用端子に USB メモリーを接続する。

YAS-108





データファイル
を保存した
USB メモリー

* キャップを外してください。

注意

- 更新中は、電源コードを抜いたり USB メモリーを取り外したりしないでください。
- SURROUND ランプが点滅した場合は、もう一度 USB メモリーを接続してください。この場合、本機のランプが点灯して、更新が再開します。

3 本体の  を押したまま  を 5 秒以上押す。



ファームウェアの更新が始まります。更新中は、本機のランプがすべて消灯します。そのまま 5 分以上経過するまでお待ちください。

4 5分以上経過したら、を2回タッチする。

本機の電源がオンになったら、正常に更新完了です。

Home Theater Controller アプリでファームウェアのバージョンが最新になっていることを確認してください。詳しくは、3 ページの「ファームウェアのバージョンを確認する」をご覧ください。

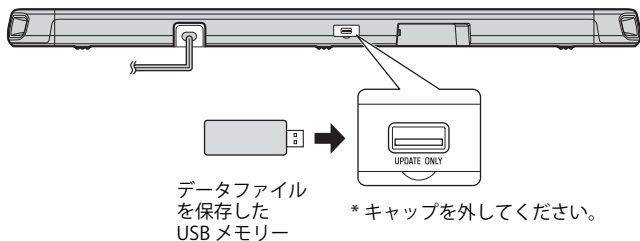
5 電源をオフにして、USB メモリーを取り外す。

以上の手順で、ファームウェアの更新は終了です。

本機のファームウェアがバージョン 6 以外の場合



- 1 本機の電源をオフにする。
- 2 本機のアップデート専用端子に USB メモリーを接続する。

YAS-108



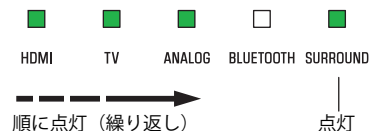
注意

以下の手順が終了するまで、電源コードを抜いたり USB メモリーを取り外したりしないでください。

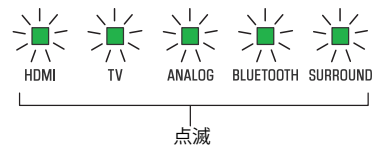
- 3 本体の  を押したまま  を 5 秒以上押す。



ファームウェアの更新が開始されます。更新中は、以下のようにランプで表示します。



ファームウェアの更新が正常に終了すると、以下のようにランプで表示します。



このように表示されないときは、「異常が発生した場合」(8～9ページ) をご覧ください。

4 更新が終了したら、をタッチする。

本機の電源がオフになります。

5 USB メモリーを取り外す。

以上の手順で、ファームウェアの更新は終了です。
バージョンを確認するには、3 ページの「ファームウェアのバージョンを確認する」をご覧ください。

異常が発生した場合

ファームウェアの更新を実施したときに、以下のように表示された場合はファームウェアが正常に更新されていません。原因を確認し、再度ファームウェアを更新してください。

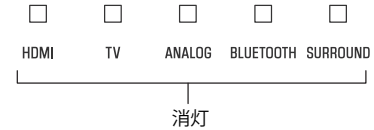
ランプ (赤) 点滅



原因	対策
USB メモリーが正常に接続されていない。	<ol style="list-style-type: none">1. 電源ボタンをタッチしてアップデートを終了する。2. USB メモリーを正しく接続する。3. もう一度ファームウェアを更新する。

原因	対策
ファームウェアのデータファイルがUSB メモリーに正しく保存されていない。	<ol style="list-style-type: none">1. 電源ボタンをタッチしてアップデートを終了する。2. USB メモリーを取り外し、すべてのデータファイルが以下のように正しく保存されているか確認する。<ul style="list-style-type: none">• ファイル名を変更せず、そのまま保存していること。• ファイルはUSBメモリーの一番上のフォルダー（ルートフォルダー）に保存していること。3. USB メモリーを本体に接続し、もう一度ファームウェアを更新する。

ランプ消灯



原因	対策
更新中に USB メモリーが取り外された。	<ol style="list-style-type: none"> 1. 電源ボタンをタッチしてアップデートを終了する。 2. USB メモリーを正しく接続する。 3. もう一度ファームウェアを更新する。
USB メモリーに異常がある。	<ol style="list-style-type: none"> 1. 電源ボタンをタッチしてアップデートを終了する。 2. 別の USB メモリーにファームウェアのデータファイルを保存し、もう一度ファームウェアを更新する。
ファームウェアデータに異常がある。	<ol style="list-style-type: none"> 1. 電源ボタンをタッチしてアップデートを終了する。 2. ヤマハのウェブサイトからファームウェアのデータファイルをダウンロードして、USB メモリーに保存する。 3. もう一度ファームウェアを更新する。

原因	対策
更新の途中で、電源コードが抜かれた。	<ol style="list-style-type: none"> 1. 電源コードを接続する。 2. USB メモリーが正しく接続されているか確認する。 3. 電源ボタンをタッチする。 ファームウェアの更新が再開されます。
更新中に停電が発生した。	<ol style="list-style-type: none"> 1. USB メモリーが正しく接続されているか確認する。 2. 電源ボタンをタッチする。 ファームウェアの更新が再開されます。