



Guida per l'utente

Truly Wireless Earphones

TW-E3B



Indice

Introduzione	4
Precauzioni per la manipolazione del prodotto	5
Vantaggi del prodotto	6
Nomi degli accessori e delle parti	7
Carica e alimentazione	9
Carica degli auricolari	9
Carica della base di carica	10
Accensione	12
Spegnimento	13
Energia residua della batteria	14
Connettività Bluetooth®	15
Primo accoppiamento	15
Accoppiamento con un dispositivo diverso	18
Connessione a un dispositivo già accoppiato	21
Indossare il prodotto	22
Indossare gli auricolari	22
Sostituzione dei cuscinetti	23
Funzionamento (riproduzione di musica e telefonate)	24
Riproduzione della musica sul prodotto	24
Parlare al telefono	25
Avviare l'assistente vocale	26
Applicazione dedicata	27
Utilizzo dell'app "Headphones Controller"	27
Impostazioni app	28

Risoluzione dei problemi	30
<hr/>	
Leggere prima quanto segue	30
Impossibile connettersi	31
Il prodotto non si accende	32
Non è possibile caricare il prodotto	33
Il prodotto non funziona e non riproduce	34
Non si sente alcun suono	35
L'audio si sente solo da una cuffia	36
Audio scarso o strano	37
Il suono è distorto, rumoroso o instabile.	38
Utilizzo di un solo auricolare	39
Reimpostazione e inizializzazione del prodotto	40
Aggiornamento del firmware	43
Elenco dei centri assistenza	44
Appendice	45
<hr/>	
Elenco delle operazioni	45
Elenco degli indicatori e dei messaggi audio	47
Specifiche	49
Marchi	50

Introduzione

La documentazione

La presente documentazione è rivolta agli utenti del prodotto e spiega come collegarlo e utilizzarlo.

- La documentazione classifica le precauzioni e altre questioni come segue.



AVVERTENZA

Questo contenuto indica "*rischio di lesioni gravi o morte*".



ATTENZIONE

Questo contenuto indica "*rischio di lesioni*".

• AVVISO

Indica punti da osservare per evitare guasti al prodotto, danni, malfunzionamenti e perdita di dati nonché per proteggere l'ambiente.

• NOTA

Indica note sulle istruzioni, limiti alle funzioni e ulteriori informazioni che possono risultare utili.

- Tutte le illustrazioni e le schermate presenti nella documentazione sono unicamente a scopo informativo.
- Tutti i nomi delle aziende, dei prodotti e simili presenti nella documentazione sono marchi registrati o marchi delle rispettive aziende.
- Ai fini della ricerca, il testo può essere contrassegnato come [termine di ricerca]. Questi termini vengono utilizzati come collegamenti dalla "Guida introduttiva" alla "Guida per l'utente."

Precauzioni per la manipolazione del prodotto

Leggere la "Brochure di sicurezza" allegata al prodotto e prestare attenzione riguardo ai seguenti punti.

Impermeabilità

Le prestazioni di impermeabilità del prodotto sono illustrate di seguito. Inoltre, i danni causati da acqua penetrata per utilizzo improprio non sono coperti dalla garanzia.

• Auricolari

L'impermeabilità del corpo delle cuffie è conforme agli standard IPX5. Gli auricolari sono protetti dagli spruzzi d'acqua in tutte le direzioni. (L'impermeabilità del prodotto non è duratura e può scemare con l'uso periodico.)

• Base di carica

La base di carica e il cavo di alimentazione USB incluso non sono impermeabili. Agire con cautela nei seguenti casi per evitare scosse elettriche o guasti al prodotto.

- Non esporre il prodotto a liquidi come sudore, acqua piovana o acqua di mare.
- Rimuovere eventuale sudore, acqua piovana, acqua di mare o altri liquidi depositatisi sugli auricolari prima di riporli nella base di carica.

IPX

- IPX fa riferimento a "Protezione dalla penetrazione di liquidi" in base allo standard JIS C 0920 (standard armonizzato di IEC 60529), "Gradi di protezione forniti dagli alloggiamenti (IP Code)".
- Si tratta di norme che garantiscono le prestazioni di un prodotto in acqua dolce o acqua di rubinetto a temperatura ambiente. Ciò non garantisce prestazioni equivalenti in acqua calda, acqua di mare ecc.

Prestazioni di carica

Il prodotto contiene batterie agli ioni di litio sia negli auricolari sia nella base di carica. La batteria agli ioni di litio è un oggetto consumabile. Per allungare il più possibile la vita delle batterie, prestare particolare attenzione ai seguenti punti.

- Se il prodotto rimane inutilizzato a lungo, i tempi di carica potrebbero aumentare.
- Quando il prodotto è inutilizzato a lungo, caricarlo circa ogni sei mesi per evitare che si scarichi troppo.
- Se la durata della carica della batteria è troppo breve, la batteria potrebbe aver raggiunto la fine vita. Rivolgersi a un rivenditore o centro assistenza Yamaha.

Vantaggi del prodotto

Questo prodotto è costituito da una serie di auricolari wireless che si collegano a dispositivi Bluetooth come ad esempio lettori musicali portatili o smartphone.

Riproduzione in alta definizione di audio da dispositivi Bluetooth

Questo prodotto supporta i codec Qualcomm aptX™ e AAC.

Supporta Qualcomm TrueWireless™ Stereo Plus (TWS+)

Il prodotto supporta dispositivi Bluetooth compatibili con TrueWireless Stereo Plus, per una connettività più stabile.

Funzione LISTENING CARE

Questo prodotto dispone di LISTENING CARE, che consente di godere di una qualità sonora eccellente anche a bassi volumi. Concentrandosi sulle caratteristiche dell'orecchio umano dove i suoni gravi e acuti diventano più difficili da sentire a basso volume, e considerando che l'ascolto differisce in base all'ambiente, questa funzione corregge il bilanciamento sonoro per un audio ottimale rispetto al volume. Producendo un suono naturale facile da ascoltare, la funzione riduce il carico sugli orecchi causato dai livelli eccessivi.

Supporto alle funzioni smartphone

Il prodotto può essere utilizzato per parlare al telefono e avviare l'assistente vocale mentre il prodotto è collegato.

App dedicata per smartphone: Headphones Controller

Utilizzare l'app Headphones Controller per configurare le impostazioni più in dettaglio.

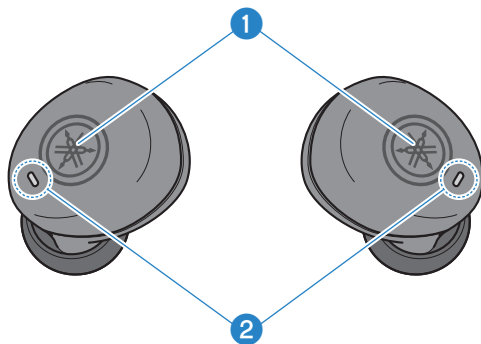
Link associati

- “Avviare l'assistente vocale” (pag. 26)
- “Utilizzo dell'app "Headphones Controller"” (pag. 27)
- “Impostazioni app” (pag. 28)

Nomi degli accessori e delle parti

Assicurarsi che tutti gli accessori siano inclusi con il prodotto.

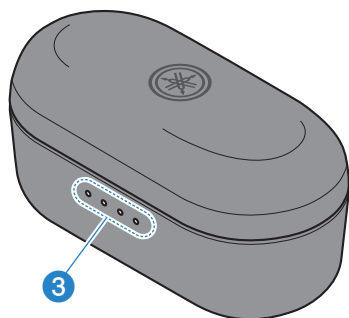
Auricolari



- 1 Tasto funzione
- 2 Indicatore

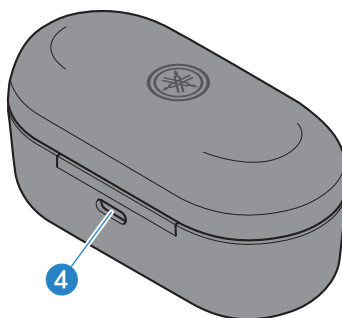
Base di ricarica

Fronte

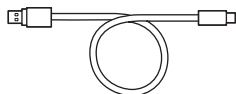


- 3 Indicatori di carica
- 4 Connettore di ricarica

Retro

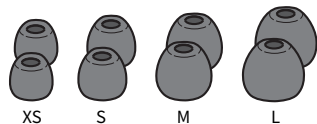


Cavo di alimentazione USB (30 cm; da tipo A a tipo C)



Cuscinetti (XS, S, M, L; 1 set ciascuno)

Nota: i cuscinetti di dimensioni M sono già fissati agli auricolari in vendita.



Guida rapida

Brochure sulla sicurezza

NOTA

- Gli auricolari dispongono di un microfono incorporato.
- La base di ricarica contiene una batteria per la carica degli auricolari.

Carica e alimentazione

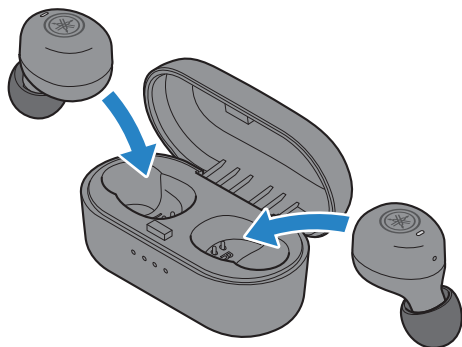
Carica degli auricolari

Caricare gli auricolari prima dell'uso, posizionandoli nella base di ricarica.



ATTENZIONE

- La base di ricarica non è impermeabile. Rimuovere eventuale sudore, acqua piovana, acqua di mare o altri liquidi depositatisi sugli auricolari prima di riporli nella base di ricarica.
- Caricare il prodotto nell'intervallo di temperatura tra 5 e 40°C.



1 Aprire il coperchio della base di ricarica.

2 Posizionare gli auricolari nella base di ricarica.

Gli indicatori si illuminano durante la ricarica e si spengono una volta che la ricarica è completata.

La ricarica dura circa 2 ore.

NOTA

- Una volta esaurita completamente l'energia residua della batteria della base di ricarica durante la carica degli auricolari, questi si accenderanno.
- Collocati gli auricolari nella base di ricarica, gli indicatori sulla base mostreranno il livello residuo della batteria per cinque secondi (tranne quando la base di ricarica stessa è in carica).
- Durante la carica, gli auricolari non si connettono al Bluetooth e non vanno utilizzati per la riproduzione.

Link associati

“Appendice” (pag. 45)

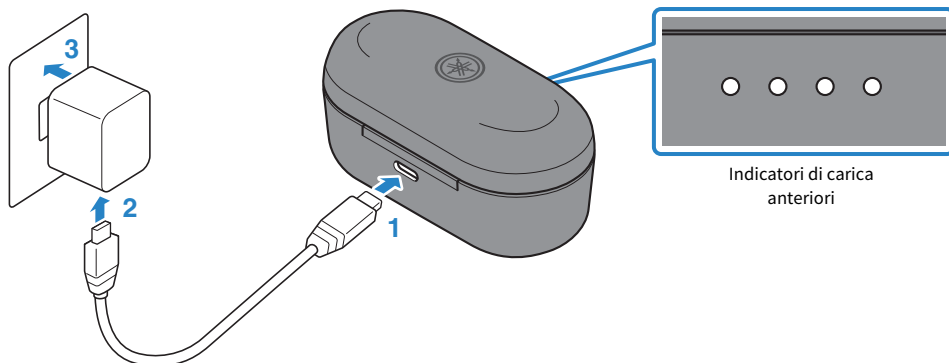
Carica della base di carica

Per caricare la base di ricarica, collegare l'alimentatore USB incluso.



ATTENZIONE

- La base di ricarica non è impermeabile. Non esporre il prodotto a liquidi come sudore, acqua piovana o acqua di mare.
- Assicurarsi di utilizzare il cavo di alimentazione USB incluso con il prodotto.
- Inoltre, quando si utilizza un alimentatore USB disponibile in commercio, assicurarsi che questo disponga di un'uscita a 5 V CC (almeno 0,5 A).
- Per la ricarica del prodotto sul territorio cinese, assicurarsi di utilizzare un alimentatore USB approvato da CCC.
- Caricare il prodotto nell'intervallo di temperatura tra 5 e 40°C.



- 1 Inserire il cavo di alimentazione USB (lato tipo c) nella base di ricarica.**
- 2 Inserire il cavo di alimentazione USB (lato tipo A) nell'alimentatore USB.**
- 3 Inserire il l'alimentatore USB nella presa di corrente.**

Inizierà la carica. La ricarica dura circa 2 ore.

Mentre la base è in carica, gli indicatori si illuminano come illustrato di seguito.

Energia residua della batteria	Indicatore
100%	
75-100%	
50-75%	
25-50%	
0-25%	

: Si illumina

: Lampeggia

: Non illuminato

NOTA

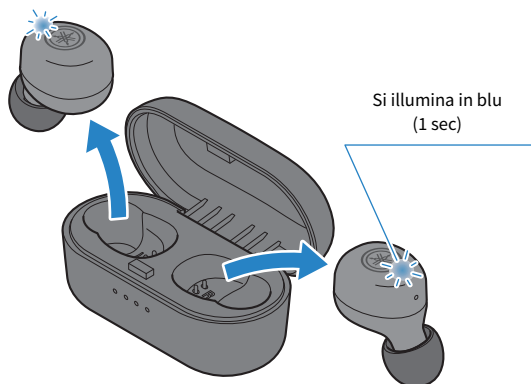
- Inoltre, è possibile caricare gli auricolari mentre la base è in carica.
- Anziché dall'alimentatore USB, è possibile caricare dalla porta USB del computer.
- Collocati gli auricolari nella base di ricarica, gli indicatori sulla base mostreranno il livello residuo della batteria per cinque secondi (tranne quando la base di ricarica stessa è in carica).

Accensione

Accendere gli auricolari.

1 Rimuovere gli auricolari dalla base di ricarica.

Gli indicatori si illuminano come illustrato sotto e l'alimentazione si attiva.



NOTA

- Se gli auricolari sono stati rimossi dalla base di ricarica o se non si accendono una volta rimossi dalla base, tenere premuto il tasto funzione su ciascun auricolare (L, R) fino a quando gli indicatori non si illuminano in blu.
- Se l'energia residua dell'auricolare è bassa, l'indicatore lampeggerà in rosso tre volte una volta accesa l'alimentazione. In questo caso, caricare l'auricolare.

Link associati

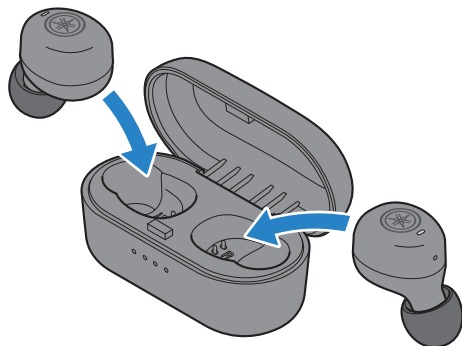
“Energia residua della batteria” (pag. 14)

Spegnimento

Spegnerli gli auricolari.

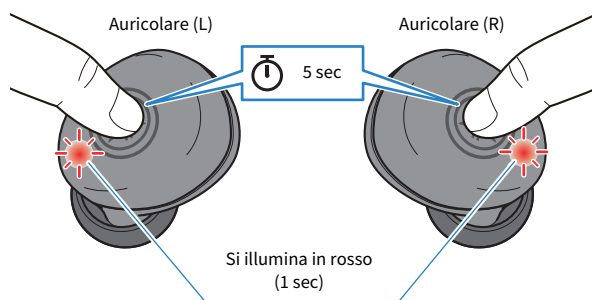
1 Posizionare gli auricolari nella base di ricarica.

L'alimentazione dell'auricolare verrà spenta e il prodotto entrerà in modalità di carica.



NOTA

- Se si desidera spegnere gli auricolari senza riporli nella base di ricarica, tenere premuto il tasto funzione su ciascun auricolare (L, R) fino a quando gli indicatori non si illuminano in rosso. Si udrà il messaggio audio "Power Off" negli auricolari.



- Una volta esaurita completamente l'energia residua delle batterie della base di ricarica gli auricolari non si spegneranno anche quando vengono posizionati nella base. In questo caso, utilizzare i tasti funzione su ciascun auricolare per spegnerli.

Energia residua della batteria

Acceso il prodotto, è possibile verificare quanta energia rimane nella batteria guardando gli indicatori e ascoltando il messaggio audio.

- **Messaggi audio:**

- Battery High: carica residua abbondante
- Battery Medium: carica residua moderata
- Battery Low: carica residua ridotta

- **Indicatori (sugli auricolari):**

- Lampeggia tre volte (rosso): carica residua ridotta

NOTA

È possibile verificare l'energia residua della batteria della base nei seguenti momenti.

- Durante la carica della base di carica
- Subito dopo aver posizionato gli auricolari nella base (tranne quando la base stessa è in carica)

Link associati

“Carica della base di carica” (pag. 10)

Connettività Bluetooth®

Primo accoppiamento

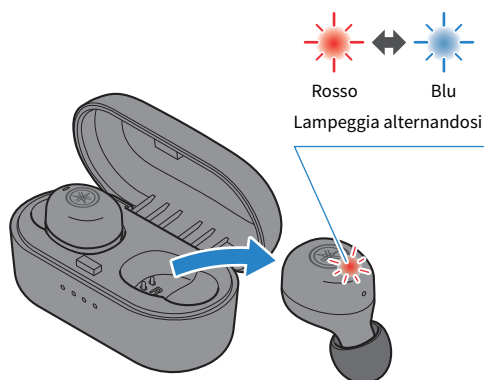
Alla prima connessione del prodotto a un dispositivo Bluetooth, seguire i passaggi indicati sotto per accoppiare (registrare) questo prodotto al dispositivo.

[Termine di ricerca] #Q02 Accoppiamento

1 Rimuovere l'auricolare (R) dalla base di ricarica.

L'indicatore si illumina come illustrato sotto e l'unità entra in modalità standby.

Non estrarre ancora l'auricolare (L).

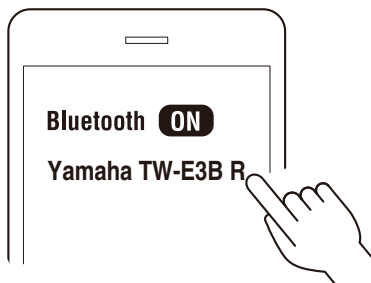


2 Attivare la funzione Bluetooth sul dispositivo Bluetooth.

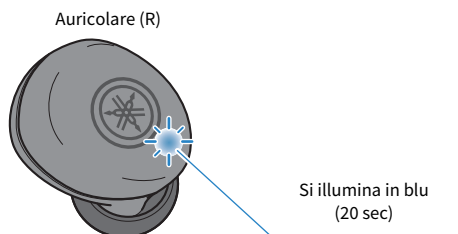
Apparirà un elenco dei dispositivi Bluetooth a cui è possibile collegarsi.

3 Selezionare il prodotto dall'elenco sul dispositivo Bluetooth.

Se viene richiesta una password al collegamento, inserire "0000".



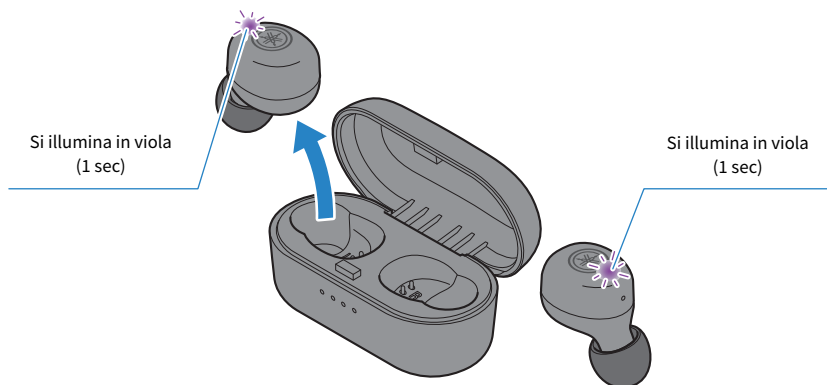
Effettuata la connessione, l'indicatore sull'auricolare (R) si illumina come illustrato sotto. Si udrà il messaggio audio "Pairing Successful" nell'auricolare.



4 Successivamente, rimuovere l'auricolare (L).

Quando l'indicatore si illumina in viola per un secondo, è pronto all'uso.

Quando sul dispositivo Bluetooth appare un messaggio per registrare (accoppiare) l'auricolare (L), seguire le istruzioni. L'altro auricolare potrebbe apparire come "Headset", a seconda del dispositivo Bluetooth.



NOTA

- Sul prodotto, la modalità standby accoppiamento terminerà automaticamente dopo due minuti. Per rieseguire l'accoppiamento o se la connessione non è andata a buon fine, riposizionare gli auricolari nella base di ricarica e ricominciare dal punto 1.
- L'altro auricolare potrebbe apparire come "Disconnesso" nella schermata di impostazione del dispositivo Bluetooth. Ciò tuttavia non costituisce un problema se si sente l'audio da entrambi gli auricolari.
- Sui dispositivi Bluetooth che supportano Qualcomm TrueWireless™ Stereo Plus (TWS+), lo stato di entrambi gli auricolari sarà "Connesso".

Link associati

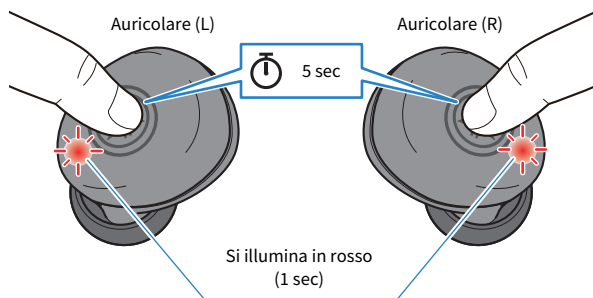
- "Accoppiamento con un dispositivo diverso" (pag. 18)
- "Connessione a un dispositivo già accoppiato" (pag. 21)
- "Utilizzo dell'app "Headphones Controller"" (pag. 27)

Accoppiamento con un dispositivo diverso

Procedere come segue per accoppiare con un altro dispositivo Bluetooth o per tentare di accoppiare di nuovo con lo stesso dispositivo. Prima di procedere, è importante spegnere entrambi gli auricolari (L, R).
[Termine di ricerca] #Q02 Accoppiamento

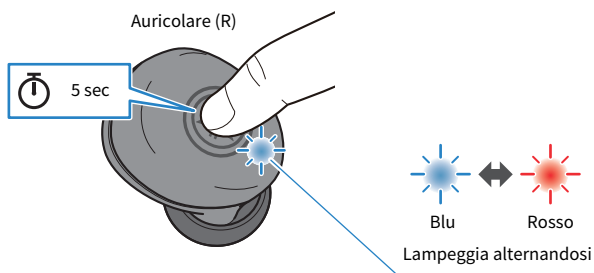
1 Con gli auricolari (L, R) accesi, tenere premuti i tasti funzione fino a quando gli indicatori non si illuminano in rosso.

L'alimentazione si disattiverà.



2 Mantenere premuto il tasto funzione sull'auricolare (R) fino a che l'indicatore non si illumina come illustrato sotto.

Verrà emesso un messaggio audio "Pairing" nell'auricolare (R), e l'auricolare entrerà in modalità standby di accoppiamento.

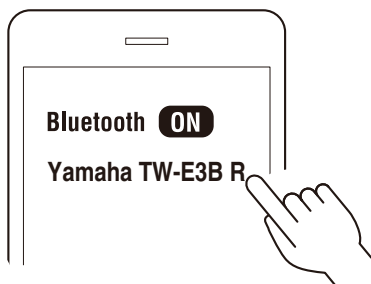


3 Attivare la funzione Bluetooth sul dispositivo Bluetooth.

Apparirà un elenco dei dispositivi Bluetooth a cui è possibile collegarsi.

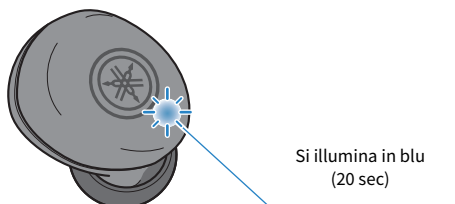
4 Selezionare il prodotto dall'elenco sul dispositivo Bluetooth.

Se viene richiesta una password al collegamento, inserire "0000".

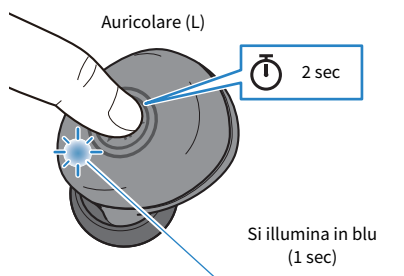


Se il collegamento va a buon fine, si udrà il messaggio audio "Pairing Successful" nell'auricolare. L'indicatore sull'auricolare si illuminerà come illustrato sotto.

Auricolare (R)



5 Tenere premuto il tasto funzione sull'auricolare (L) per circa due secondi, fino a quando l'indicatore non si illumina in blu.



Successivamente, l'indicatore si illumina in viola per un secondo e l'auricolare è pronto all'uso.

Quando sul dispositivo Bluetooth appare un messaggio per registrare (accoppiare) l'auricolare (L), seguire le istruzioni. L'altro auricolare potrebbe apparire come "Headset", a seconda del dispositivo Bluetooth.

NOTA

- Sul prodotto, la modalità standby accoppiamento terminerà automaticamente dopo due minuti. Per accoppiare di nuovo, partire dal punto 1.
- Il prodotto consente di registrare fino a 3 dispositivi Bluetooth. Se si accoppia un dispositivo oltre il numero massimo, le informazioni per il primo dispositivo accoppiato (l'accoppiamento meno recente) saranno eliminate.
- Il prodotto non supporta connessioni multipunto (connessioni a più dispositivi contemporaneamente).

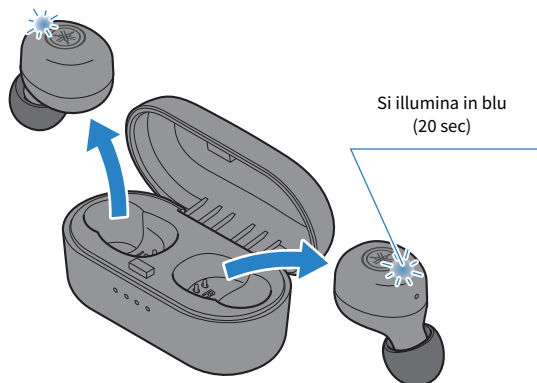
Link associati

- “Primo accoppiamento” (pag. 15)
- “Connessione a un dispositivo già accoppiato” (pag. 21)
- “Utilizzo dell'app "Headphones Controller"” (pag. 27)

Connessione a un dispositivo già accoppiato

Ecco come connettersi a un dispositivo Bluetooth a cui il prodotto è già stato accoppiato.

Quando si rimuovono gli auricolari dalla base di ricarica, si accendono e connettono automaticamente con l'ultimo dispositivo Bluetooth a cui erano connessi. Se il collegamento va a buon fine, si udrà il messaggio audio "Connected" negli auricolari. L'indicatore apparirà come illustrato sotto.



Se gli auricolari non si connettono automaticamente al dispositivo Bluetooth, sono in attesa di una connessione o sono in modalità standby accoppiamento. Avviare la connessione agli auricolari dal dispositivo Bluetooth.

NOTA

- Uno degli auricolari (L o R) sarà l'auricolare primario durante la connessione, a seconda dell'energia residua nella batteria. Gli auricolari appariranno nell'elenco illustrato sotto sul dispositivo Bluetooth.
 - Auricolare (L): Yamaha TW-E3B L
 - Auricolare (R): Yamaha TW-E3B R
- L'altro auricolare potrebbe apparire come "Headset", a seconda del dispositivo Bluetooth.
- Il prodotto non supporta connessioni multipunto (connessioni a più dispositivi contemporaneamente).

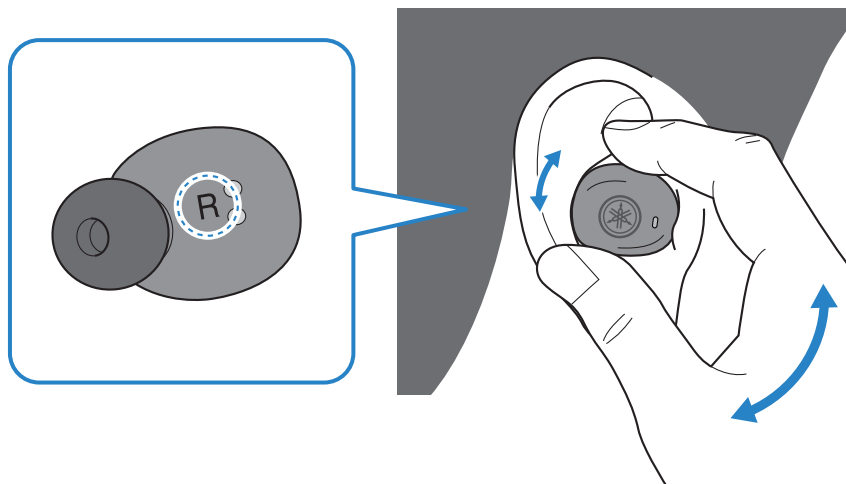
Link associati

- "Primo accoppiamento" (pag. 15)
- "Accoppiamento con un dispositivo diverso" (pag. 18)

Indossare il prodotto

Indossare gli auricolari

Controllare le indicazioni "L" (sinistro) e "R" (destro) sugli auricolari per assicurarsi di indossarli correttamente. Spostare gli auricolari per regolarli in modo che si adattino agli orecchi una volta indossati.

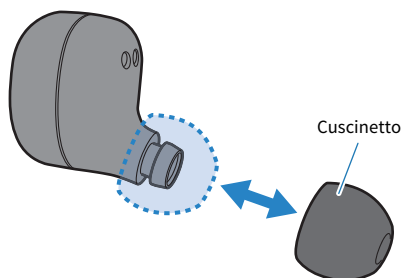


Link associati

["Sostituzione dei cuscinetti" \(pag. 23\)](#)

Sostituzione dei cuscinetti

Se si utilizzano diversi cuscinetti, selezionare la taglia adatta ai propri orecchi. Indossando gli auricolari, utilizzare i cuscinetti in grado di isolare il più possibile dai rumori esterni quando la musica è ferma.



NOTA

Il prodotto include 4 taglie di cuscinetti. Gli auricolari sono forniti con i cuscinetti di taglia M già inseriti.



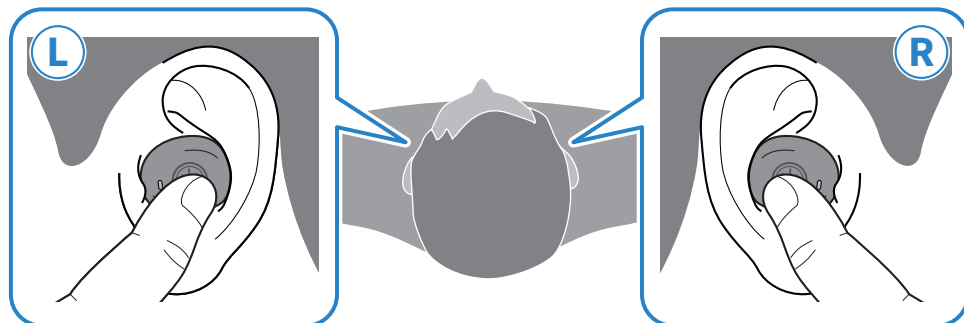
ATTENZIONE

- Non utilizzare gli auricolari senza cuscinetti o con cuscinetti danneggiati per evitare di ferirsi gli orecchi.
- Fissare i cuscinetti in modo che non si stacchino e penetrino negli orecchi causando eventuali danni. Se un cuscinetto dovesse staccarsi e restare nell'orecchio, consultare un medico.
- Una volta rimossi, tenere i cuscinetti lontano dalla portata dei bambini per evitare che li ingoino per sbaglio.

Funzionamento (riproduzione di musica e telefonate)

Riproduzione della musica sul prodotto

È possibile utilizzare il prodotto utilizzando i tasti funzione durante la riproduzione come segue.



Controlli del volume

- Aumentare il volume
Premere il tasto funzione due volte sull'auricolare (R).
- Abbassare il volume
Premere il tasto funzione due volte sull'auricolare (L).

Riproduzione di musica

- Pausa/riproduci
Premere il tasto funzione sull'auricolare (L) o (R).
- Saltare al brano successivo
Tenere premuto il tasto funzione sull'auricolare sinistro (R) fino a sentire un "bip" (ca. 2 secondi).
Rimuovere il dito dal tasto una volta che si sente il bip.
- Tornare all'inizio del brano (mentre ci si trova in mezzo al brano) o di tornare al brano precedente (mentre ci si trova all'inizio di un brano)
Tenere premuto il tasto funzione sull'auricolare sinistro (L) fino a sentire un "bip" (ca. 2 secondi).
Rimuovere il dito dal tasto una volta che si sente il bip.
Il funzionamento potrebbe differire a seconda del dispositivo Bluetooth o dell'app utilizzati.

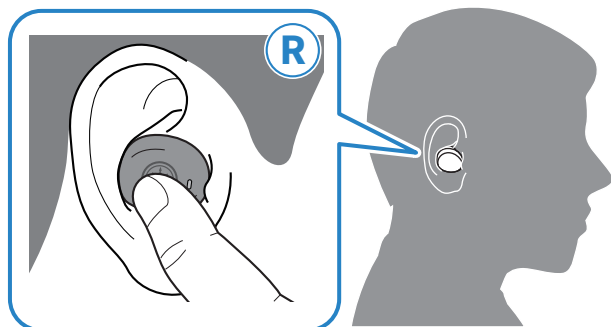
NOTA

In caso di collegamento a un dispositivo (p.es. smartphone) dove è possibile regolare il volume, è possibile utilizzare questo dispositivo per regolare il volume degli auricolari.

- Utilizzare il dispositivo connesso per selezionare un brano da riprodurre.

Parlare al telefono

In caso di collegamento a un dispositivo Bluetooth come uno smartphone, è possibile utilizzare il prodotto per parlare. Utilizzare il prodotto come segue.



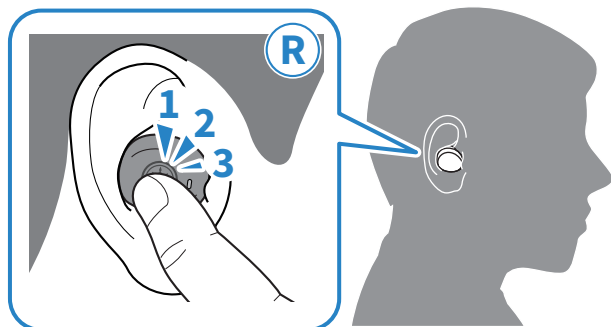
- Ricevere chiamate
Premere il tasto funzione sull'auricolare (R) in caso di chiamata in ingresso.
- Terminare chiamate
Premere il tasto funzione sull'auricolare (R) durante la chiamata.
- Ignorare chiamate
Tenere premuto il tasto funzione sull'auricolare (R) per almeno due secondi all'arrivo della chiamata. Rimuovere il dito dal tasto una volta che si sente il bip.
- Aumentare il volume
Premere il tasto funzione due volte sull'auricolare (R).
- Abbassare il volume
Premere il tasto funzione due volte sull'auricolare (L).

NOTA

In caso di chiamata in arrivo, verrà sospesa la riproduzione della musica. La riproduzione riprenderà automaticamente una volta terminata o ignorata la chiamata.

Avviare l'assistente vocale

Questo prodotto è utilizzabile per controllare la funzione di assistente vocale come Siri o Assistente Google. Ciò è possibile connettendo il prodotto a un dispositivo Bluetooth che supporti la funzione di assistente vocale.



1 Premere il tasto funzione tre volte sull'auricolare (R).

L'assistente vocale verrà avviato e sarà possibile controllare con la voce.

NOTA

- Le operazioni possibili per la funzione di assistente vocale variano a seconda del dispositivo Bluetooth. Per dettagli, consultare il manuale dell'utente del dispositivo.
- Utilizzare il dispositivo Bluetooth per terminare di ascoltare l'assistente vocale.

Applicazione dedicata

Utilizzo dell'app "Headphones Controller"

L'app per smartphone Headphones Controller è un'app dedicata per ottenere la miglior qualità sonora dagli auricolari o dalle cuffie Yamaha.

[Termine di ricerca] #Q03 App



L'app consente di eseguire le seguenti operazioni.

- Mostrare lo stato degli auricolari o delle cuffie (p.es. energia batteria residua)
- Eseguire impostazioni dettagliate sugli auricolari o sulle cuffie

Installare l'app da App Store (dispositivi iOS) o da Google Play (dispositivi Android). Per dettagli, consultare le informazioni sull'app su ciascun negozio.

Impostazioni app

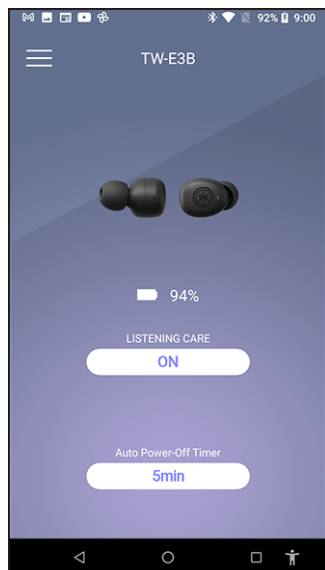
Segue una spiegazione delle impostazioni e delle voci dell'app Headphones Controller.

[Termine di ricerca] #Q03 App

NOTA

La schermata dell'app e le voci potrebbero differire a seconda del prodotto.

Schermata principale



- LISTENING CARE

Quando LISTENING CARE è abilitata, il prodotto regolerà automaticamente la qualità sonora in base al volume di riproduzione. Questa funzione regola il bilanciamento delle frequenze, offrendo una ricca qualità sonora anche a basso volume.

Impostazioni

- ON (impostazione predefinita): abilita LISTENING CARE
- OFF: disabilita LISTENING CARE

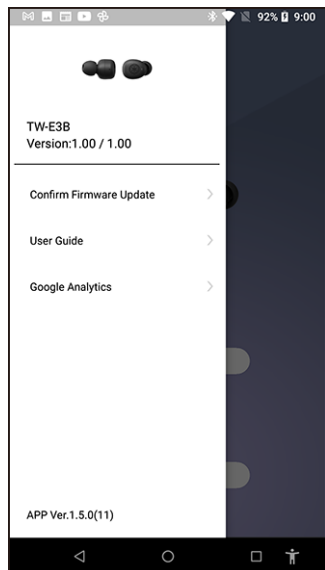
- Auto Power Off

Imposta il tempo necessario allo spegnimento una volta disconnesso il Bluetooth.

Impostazioni

- OFF
- 5min (impostazione predefinita)
- 30min
- 1h
- 3h

Schermata Menu



- Conferma l'aggiornamento firmware
Controlla se sono state rilasciate nuove versioni del firmware ed esegue gli aggiornamenti.
- Guida utente
Accede alla guida utente
- Google Analytics
Visualizza le informazioni su Google Analytics

Risoluzione dei problemi

Leggere prima quanto segue

Se il prodotto non funziona normalmente, verificare prima quanto segue.

[Termine di ricerca] #Q01 Risoluzione dei problemi

- **Posizionare entrambi gli auricolari nella base di carica e attendere almeno 10 secondi, quindi estrarre prima l'auricolare (R), quindi quello (L).**
- **Assicurarsi che il prodotto abbia carica sufficiente.**
 - “Carica degli auricolari” (pag. 9)
 - “Carica della base di carica” (pag. 10)
- **Aggiornare il firmware del prodotto all'ultima versione.**
 - “Aggiornamento del firmware” (pag. 43)
- **Verificare le seguenti voci a seconda del problema subito.**
 - “Impossibile connettersi” (pag. 31)
 - “Il prodotto non si accende” (pag. 32)
 - “Non è possibile caricare il prodotto” (pag. 33)
 - “Il prodotto non funziona e non riproduce” (pag. 34)
 - “Non si sente alcun suono” (pag. 35)
 - “L'audio si sente solo da una cuffia” (pag. 36)
 - “Audio scarso o strano” (pag. 37)
 - “Il suono è distorto, rumoroso o instabile.” (pag. 38)
 - “Utilizzo di un solo auricolare” (pag. 39)
 - “Reimpostazione e inizializzazione del prodotto” (pag. 40)

Impossibile connettersi

● **Il prodotto non si accoppia correttamente.**

Se le informazioni per il prodotto rimangono nell'elenco dei dispositivi connessi sul dispositivo Bluetooth, eliminarle e tentare nuovamente l'accoppiamento.

- “Accoppiamento con un dispositivo diverso” (pag. 18)

● **Le informazioni per il dispositivo Bluetooth registrate sul prodotto sono state eliminate.**

Se si accoppia un dispositivo oltre il numero massimo consentito, le informazioni per il primo dispositivo accoppiato (l'accoppiamento meno recente) sono eliminate. Accoppiare nuovamente il prodotto.

- “Accoppiamento con un dispositivo diverso” (pag. 18)

● **Il prodotto potrebbe essere connesso a un altro dispositivo Bluetooth.**

Sul dispositivo Bluetooth, rimuovere la connessione con il prodotto, quindi riconnetterlo.

● **Il prodotto e il dispositivo Bluetooth potrebbero essere troppo lontani tra loro.**

Avvicinare il prodotto al dispositivo Bluetooth.

● **Potrebbe trovarsi nelle vicinanze un dispositivo che emette onde elettromagnetiche (p.es. un forno a micro-onde, un punto d'accesso ecc.).**

Non utilizzare il prodotto accanto ad altri dispositivi che emettono onde elettromagnetiche.

Il prodotto non si accende

● **Potrebbe non esserci sufficiente energia residua nella batteria.**

Caricare il prodotto.

- “Carica degli auricolari” (pag. 9)

● **L'energia della batteria della base di ricarica potrebbe essersi esaurita durante la carica degli auricolari.**

Accendere manualmente tenendo premuto il tasto funzione di ciascun auricolare (L, R) fino a quando l'indicatore non si illumina in blu. In questo caso, mettere in carica la base di ricarica.

- “Accensione” (pag. 12)

● **Il prodotto momentaneamente non funziona in modo stabile.**

Ripristino dell'auricolare.

- “Reimpostazione e inizializzazione del prodotto” (pag. 40)

Non è possibile caricare il prodotto

- **Il computer non è acceso (in caso di carica da computer).**

Accendere il computer, quindi caricare il prodotto.

- **Potrebbe essere dovuto all'utilizzo di un cavo di alimentazione USB diverso da quello incluso con il prodotto.**

Utilizzare il cavo di alimentazione USB incluso per assicurarsi una carica corretta del prodotto.

Il prodotto non funziona e non riproduce

● **Gli auricolari sono ancora in carica.**

Non è possibile utilizzare il prodotto mentre è in carica. Attendere il termine della carica prima di utilizzare gli auricolari.

● **L'energia della batteria è insufficiente.**

Caricare gli auricolari.

- “Carica degli auricolari” (pag. 9)
- “Carica della base di carica” (pag. 10)

● **Il prodotto momentaneamente non funziona in modo stabile.**

Ripristino dell'auricolare.

- “Reimpostazione e inizializzazione del prodotto” (pag. 40)

Non si sente alcun suono

● **Gli auricolari non sono connessi a un dispositivo Bluetooth.**

Accoppiare il prodotto.

- “Primo accoppiamento” (pag. 15)
- “Accoppiamento con un dispositivo diverso” (pag. 18)

● **Il volume è troppo basso.**

Aumentare il volume.

- “Riproduzione della musica sul prodotto” (pag. 24)

● **La riproduzione della musica si è interrotta.**

Avviare la riproduzione.

- “Riproduzione della musica sul prodotto” (pag. 24)

L'audio si sente solo da una cuffia

● **Il segnale in ingresso potrebbe non essere chiaro, rendendo instabile la connessione.**

Allontanarsi da dispositivi wireless come punti di accesso o apparecchi che producono onde elettromagnetiche come per esempio forni a micro-onde. Una volta posizionati entrambi gli auricolari nella base di ricarica, estrarli nuovamente.

● **Forse si sta utilizzando un'app per smartphone che genera audio da un solo canale.**

Verificare se si riesce a sentire l'audio sia dal canale sinistro sia dal destro riproducendo audio da un'altra app.

● **Uno degli auricolari potrebbe essere spento.**

Accendere l'alimentazione.

- “Accensione” (pag. 12)

● **I dati di connessione per il dispositivo Bluetooth registrato potrebbero non funzionare correttamente.**

Eliminare i dati di connessione del prodotto dal dispositivo Bluetooth e accoppiare gli auricolari al dispositivo.

- “Accoppiamento con un dispositivo diverso” (pag. 18)

● **Gli auricolari non funzionano correttamente.**

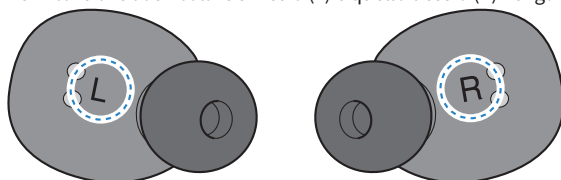
Per risolvere il problema, reinizializzare gli auricolari ed eseguire nuovamente l'accoppiamento.

- “Reimpostazione e inizializzazione del prodotto” (pag. 40)
- “Primo accoppiamento” (pag. 15)

Audio scarso o strano

● **Forse si stanno indossando gli auricolari dal lato sbagliato (L/R).**

Verificare che l'auricolare sinistro (L) e quello destro (R) vengano indossati sul lato corretto.



- “Indossare gli auricolari” (pag. 22)

● **I cuscinetti non sono adatti ai miei orecchi.**

Sostituire i cuscinetti con la taglia adatta alla forma dei propri orecchi.

- “Sostituzione dei cuscinetti” (pag. 23)

Il suono è distorto, rumoroso o instabile.

● **Il segnale in ingresso potrebbe non essere chiaro, rendendo instabile la connessione.**

Allontanarsi da dispositivi wireless come punti di accesso o apparecchi che producono onde elettromagnetiche come per esempio forni a micro-onde.

Provare a posizionare il dispositivo Bluetooth connesso il più vicino al prodotto possibile.

I dispositivi con connettività di rete potrebbe trasmettere segnali che ostacolano la comunicazione Bluetooth. In questo caso, disattivare la funzione di connettività di rete sul dispositivo Bluetooth.

● **Il prodotto momentaneamente non funziona in modo stabile.**

Ripristino dell'auricolare.

- “Reimpostazione e inizializzazione del prodotto” (pag. 40)

Utilizzo di un solo auricolare

Accoppiare l'auricolare che si desidera utilizzare con il dispositivo Bluetooth.

Nel farlo, tenere conto di quanto segue.

- Il prodotto non dispone di una funzione per convertire l'audio da stereo a mono.
- I tasti funzione sui lati L e R degli auricolari operano in modo diverso. Per esempio, utilizzando un solo auricolare è possibile soltanto aumentare o diminuire il volume. Quando si utilizza un solo auricolare, utilizzare il dispositivo Bluetooth per funzioni come la riproduzione o la telefonata.

Reimpostazione e inizializzazione del prodotto

Per reimpostare (riavviare) o reinizializzare il prodotto, procedere come segue.

[Termine di ricerca] #Q04 Ripristino

Reimpostazione

Reimposta (riavvia) gli auricolari. Verranno comunque mantenute le informazioni per i dispositivi registrati (accoppiati).

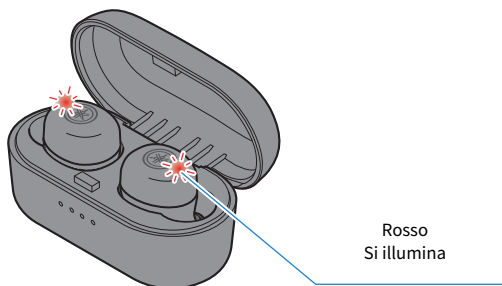
- 1 Posizionare gli auricolari (L, R) nella base di ricarica.**
- 2 Dopo circa 10 secondi, rimuovere l'auricolare (R) dalla base di ricarica.**
- 3 Rimuovere quindi l'auricolare (L) dalla base di ricarica.**

Inizializzazione

In questo modo tutte le impostazioni degli auricolari verranno ripristinate ai valori predefiniti di fabbrica. Le informazioni per i dispositivi registrati (accoppiati) verranno eliminate.

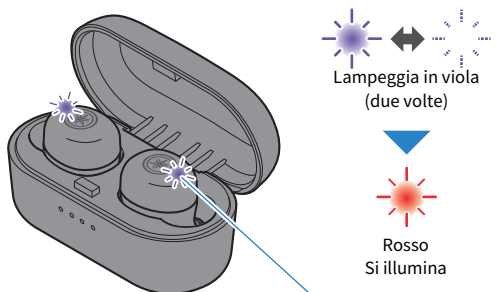
- 1 Posizionare gli auricolari (L, R) nella base di ricarica.**

Gli indicatori si illuminano in rosso (completata la carica, gli indicatori si spegneranno).



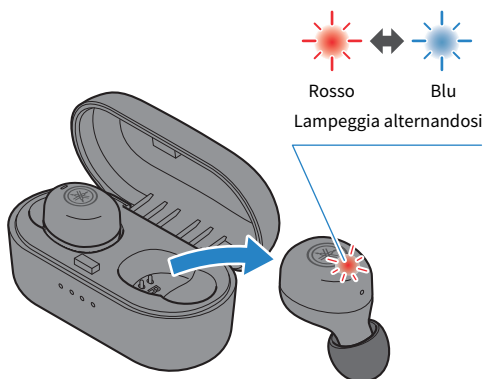
2 Tenere premuto il tasto funzione su entrambi gli auricolari (L, R) per circa sette secondi, fino a quando gli indicatori non si illuminano in blu.

Dopo aver lampeggiato due volte in viola, torneranno a illuminarsi in viola.



3 Rimuovere l'auricolare (R) dalla base di ricarica.

Assicurarsi che l'indicatore si accenda come illustrato sotto.

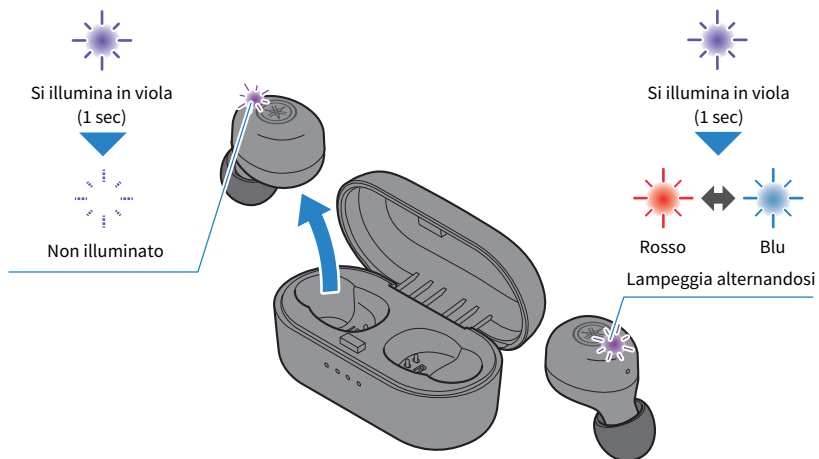


Eeguire quindi il punto 4 entro otto secondi.

4 Rimuovere l'auricolare (L) dalla base di ricarica.

Dopo essersi accertati che l'indicatore si illumina in viola per un secondo, procede come descritto di seguito.

Se l'indicatore non si illumina in viola per un secondo, potrebbe essere necessario estrarre l'auricolare (L) prima. In tal caso, riprovare dal punto 1.



5 Posizionare gli auricolari (L, R) nella base di ricarica.

Ora gli auricolari sono inizializzati.

Link associati

“Primo accoppiamento” (pag. 15)

Aggiornamento del firmware

Aggiornare il firmware del prodotto tramite l'app Headphones Controller.

Il firmware del prodotto è aggiornabile per aggiungere nuove funzionalità, risolvere problemi ecc. Per maggiori dettagli sul contenuto degli aggiornamenti, visitare la pagina informativa sul prodotto sul sito web Yamaha.

AVVISO

- Per una comunicazione dati stabile tra il prodotto e il dispositivo Bluetooth, aggiornare il firmware in un luogo con buon segnale. Durante l'aggiornamento del firmware non eseguire le seguenti operazioni.
 - Posizionare gli auricolari nella base di carica
 - Spegnerne il prodotto
 - Chiudere l'app Headphones Controller o utilizzare un'altra app
 - Spegnerne lo smartphone
 - Annullare la connessione tra smartphone e prodotto

1 **Aprire il menu nella schermata principale dell'app Headphones Controller.**

2 **Toccare "Controlla aggiornamenti".**

In caso di rilascio di nuovo firmware, appariranno le istruzioni per eseguire l'aggiornamento. Installare il firmware seguendo le istruzioni sullo schermo.

Link associati

- "Utilizzo dell'app "Headphones Controller"" (pag. 27)
- "Impostazioni app" (pag. 28)

Elenco dei centri assistenza

Se non è ancora possibile risolvere il problema, rivolgersi all'assistenza prodotti come illustrato sotto.

Per clienti in Giappone

- Rivolgersi al negozio in cui è stato acquistato il prodotto o al Centro assistenza prodotti elencato nella "Guida introduttiva" allegata al prodotto.

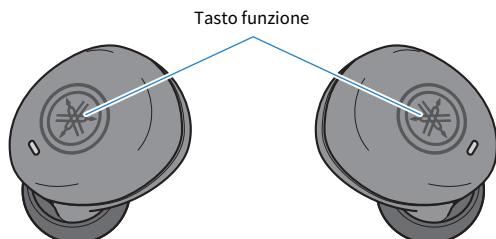
Per clienti al di fuori del Giappone

- Rivolgersi al rivenditore o centro assistenza autorizzato Yamaha più vicino.
<https://manual.yamaha.com/av/support/>

Appendice

Elenco delle operazioni

Le operazioni principali del prodotto sono illustrate di seguito.



Alimentazione

- Accensione
Tasto funzione sull'auricolare (L e R; tenere premuto per due secondi)
- Spegnimento
Tasto funzione sull'auricolare (L e R; tenere premuto per cinque secondi)

Volume

- Volume su
Tasto funzione sull'auricolare (R) (premere rapidamente due volte di seguito)
- Volume giù
Tasto funzione sull'auricolare (L) (premere rapidamente due volte di seguito)

Riproduzione di musica

- Pausa/riproduci
Tasti funzione sull'auricolare (L) o (R)
- Saltare al brano successivo
Tasto funzione sull'auricolare (R) (tenere premuto fino a sentire un "bip")
- Tornare all'inizio del brano o saltare al brano precedente.
Tasto funzione sull'auricolare (L) (tenere premuto fino a sentire un "bip")
Il funzionamento potrebbe differire a seconda del dispositivo Bluetooth o dell'app utilizzati.

Chiamate

- Ricevere chiamate
Tasto funzione sull'auricolare (R)
- Terminare chiamate
Tasto funzione sull'auricolare (R)
- Ignorare chiamate
Tasto funzione sull'auricolare (R) (tenere premuto per almeno due secondi)

Altre funzioni

- Avviare l'accoppiamento
A prodotto spento, tenere premuti i tasti funzione sugli auricolari (L e R). (Auricolare L: due secondi; auricolare R: cinque secondi)
- Avviare l'assistente vocale
Tasto funzione sull'auricolare (R) (premere rapidamente tre volte di seguito)

Elenco degli indicatori e dei messaggi audio

Gli indicatori e i messaggi audio sul prodotto sono illustrati di seguito.

Significato degli indicatori sugli auricolari

- Accensione
Si illumina per 1 secondo (blu) e si spegne
- Notifiche energia residua batteria
Lampeggia in rosso tre volte: carica residua ridotta
- Modalità standby per l'accoppiamento con dispositivi Bluetooth
Lampeggia (alternandosi tra rosso e blu)
- Ricerca del dispositivo Bluetooth accoppiato
Non illuminato
- Connessione terminata al dispositivo Bluetooth
Si illumina (in blu, per ca. 20 sec.) e si spegne
- Spegnimento
Si illumina per 1 secondo (rosso) e si spegne
- Connessione con l'auricolare (L) e quello (R) completata.
Si illumina per 1 secondo (viola) e si spegne

Indicatore durante la carica

- Ricarica
Si illumina (rosso)
- Carica completata
Non illuminato

Indicatore base di ricarica

Quando la base di ricarica non è collegata a una fonte di alimentazione

- Per cinque secondi subito dopo aver posizionato gli auricolari nella base di ricarica
Mostra l'energia residua della batteria per la base di ricarica e si spegne

Quando la base di ricarica è collegata a una fonte di alimentazione

- Mostra l'energia residua della batteria per la base di ricarica

Messaggi audio

- Battery High
Carica residua abbondante
- Battery Medium
Carica residua moderata
- Battery Low
Carica residua ridotta
- Power Off
Spegnimento
- Pairing
Avvio accoppiamento (registrazione dispositivo)
- Pairing Successful
Accoppiamento riuscito/connessione terminata
- Pairing Failed
Accoppiamento non riuscito
- Connected
Connessione terminata al dispositivo Bluetooth
- Disconnected
Disconnesso dal dispositivo Bluetooth

Link associati

- “Carica degli auricolari” (pag. 9)
- “Carica della base di carica” (pag. 10)
- “Accensione” (pag. 12)
- “Spegnimento” (pag. 13)
- “Energia residua della batteria” (pag. 14)
- “Primo accoppiamento” (pag. 15)
- “Accoppiamento con un dispositivo diverso” (pag. 18)
- “Connessione a un dispositivo già accoppiato” (pag. 21)

Specifiche

Le specifiche del prodotto sono illustrate di seguito.

- Tipo di driver
Dinamico
- Unità driver
6,0 mm
- Gamma di frequenza
20–20.000 Hz
- Versione Bluetooth
5,0
- Profili supportati
A2DP, AVRCP, HFP, HSP
- Codec supportati
SBC, AAC, Qualcomm® aptX™
- Protezione dei contenuti supportata (solo Giappone)
SCMS-T
- Potenza RF in uscita
Classe 1
- Raggio massimo di comunicazione
10 m (senza ostacoli)
- Numero massimo di dispositivi accoppiabili
3

Batteria ricaricabile

- Batteria interna ricaricabile
Batteria agli ioni di litio
- Tempo di carica (fino a piena capacità)
Auricolari: ca. 2 ore
Base di ricarica: ca. 2 ore
- Tempo di riproduzione continuata
Circa 6 ore
Numero di cicli di carica dell'auricolare disponibile con la base di ricarica (a base completamente carica)
Ca. 3 volte
- Intervallo di temperatura di utilizzo (in carica)
5–40°C
Ricaricare il prodotto entro l'intervallo di temperatura specificato.

Generale

- Classificazione d'impermeabilità
IPX 5 (auricolari)
- Peso
5,0 g (per auricolare)

Marchi

I marchi utilizzati nella documentazione sono i seguenti.

Il marchio e i loghi Bluetooth® sono marchi registrati di Bluetooth SIG, Inc. e sono utilizzati da Yamaha Corporation su licenza. Gli altri marchi e nomi commerciali appartengono ai rispettivi proprietari.

Qualcomm aptX è un prodotto di Qualcomm Technologies, Inc. e/o delle sue controllate.

Qualcomm è un marchio registrato di Qualcomm Incorporated registrato negli Stati Uniti e in altri paesi. aptX è un marchio registrato di Qualcomm Technologies International Ltd. registrato negli Stati Uniti e in altri paesi.

Android™ and Google Play™

Android e Google Play sono marchi di Google LLC.

App StoreSM

App Store è un marchio di servizio di Apple Inc.

Siri®

Siri è un marchio registrato di Apple Inc. negli Stati Uniti e in altri paesi.

Yamaha Global Site
<https://www.yamaha.com/>

Yamaha Downloads
<https://download.yamaha.com/>

Manual Development Group
© 2021 Yamaha Corporation

Published 11/2021 AMOD-D0

AV20-0116