



用户指南

真无线耳机

TW-E5B

ZH-
CN

目录

前言	4
关于本用户指南	4
有关产品操作的注意事项	5
产品优点	6
配件和部件名称	8
充电和开关机	10
给耳机充电	10
充电盒充电	12
开启电源	14
关闭电源	15
剩余电量	16
Bluetooth® 连接	17
首次配对	17
与另一设备配对	19
连接到已配对的设备	21
佩戴本产品	22
戴上耳机	22
更换耳塞	23
操作（音频播放和通话）	24
在本产品中播放音乐	24
使周围环境的聲音更容易听到 (环境音效)	25
通话	26
启动语音助手	27

专用应用程序 28

关于“Headphone Control”应用程序	28
应用程序设置	29

故障排除 32

首先阅读	32
无法连接	33
无法开机	34
产品不能充电	35
产品不运行或不播放	36
听不到声音	37
只能听到一个耳机的声音	38
音质不佳或声音很奇怪	39
声音失真、嘈杂或断断续续	40
只使用一个耳机	41
初始化（执行恢复出厂设置）	42
更新固件	44
支持中心列表	45

附录 46

操作列表	46
指示灯显示和音频消息列表	48
规格	50
商标	52

前言

关于本用户指南

此用户指南专为本产品的用户编写，旨在说明如何连接和使用本产品。

- 本指南中的注意事项和其他事项分类如下。



警告

“警告”内容表示存在“重伤或死亡风险”。



注意

“注意”内容表示存在“受伤风险”。

• 须知

指出为防止产品失效、损坏或故障和数据丢失以及保护环境而需要您遵守的要点。

• 注

指出说明、功能限制和其他可能有用的信息。

- 本指南显示的所有插图和屏幕都是为了便于说明。
- 本指南中的所有公司名称、产品名称和其他此类清单均为其各自公司的注册商标或商标。
- 带有 [搜索标记] 标记的文本用于搜索。这些标记用作从“快速启动指南”指向“用户指南”的链接。

有关产品操作的注意事项

请阅读本产品附带的“安全手册”，并注意以下几点。

防水性能

本产品的防水性能如下所示。因操作不当而进水所导致的产品故障不在保修范围内。

• 耳机

- 这些耳机机身的防水性能符合 IPX5 标准。耳机可防止从各个方向直接喷射的水进入。（耳机口：不含声管）
- 本产品的防水性能不会持续，经常使用可能会降低。

• 充电盒

充电盒和随附的 USB 电源线均不防水。请注意以下事项，以避免触电或产品故障。

- 请避免汗水、雨水或海水等液体打湿本产品。
- 在将耳机放回充电盒之前，将耳机上的汗水、雨水、海水或其他液体彻底擦干。

关于 IPX

- IPX 是指 JIS C 0920（IEC 60529 的协调标准）“外壳防护等级（IP 代码）”所规定的产品“液体进入防护等级”。
- 这些规定可保证产品在遭遇室温淡水或自来水泼洒时能正常工作，但不保证在遭遇温水、海水或类似液体泼洒时同样能正常工作。

关于充电性能

本产品的耳机和充电盒中含有锂离子电池。锂离子电池为消耗品。为了尽可能延长电池使用寿命，请注意以下几点。

- 如果产品长时间不使用，充电时间应更长一些。
- 产品长时间存放时，应每六个月左右给产品充电一次，避免过度放电。
- 如果电池充电时间过短，可能表示电池已达到使用寿命年限。联系 Yamaha 经销商或服务中心。

产品优点

本产品是一套无线耳机，可以连接 Bluetooth 设备，如便携式音乐播放器或智能手机。

Bluetooth 设备声音高清播放

本产品支持 Qualcomm® aptX™ Adaptive 以及 SBC 和 AAC 编解码器。

Qualcomm® aptX™ Adaptive Audio 是一款能提供高品质和高连接性能的音频编解码器，可应对音频信号中断的情况。

支持 Qualcomm TrueWireless™ Mirroring

本产品采用的技术可以让您同时将左右耳机连接到智能手机、音乐播放器或其他高清声音设备。入耳式耳机会自动在主要和次要设备间切换，从而获得稳定连接。

环境音效

这项功能让您您可以更容易地听见周围声音，比如公共交通工具上的广播、过往车辆的声音等等。

- “使周围环境的聲音更容易听到 (环境音效)” (第 25 页)

护耳式质响平衡

本产品具备护耳式质响平衡功能，让您即使在低音量下也能享受丰富音质。人耳具有以下特征：低端音和高端音在低音量下很难听到，而且事物在不同的倾听环境中听起来也不同，此功能根据这些特征构建，可纠正声音平衡，以最佳的声音匹配音量。通过呈现很容易听到的自然声音，此功能减少了因过量输入而对耳朵造成的负荷。

游戏模式

当您观看视频或玩易受滞后或延迟影响的游戏时，启用此功能有助于改善延迟。

智能手机支持

您可以将本产品连接到手机进行通话，并在连接本产品时启动语音助手。

专用智能手机应用程序：Headphone Control

在您的智能手机上安装 Headphone Control 应用程序配置更详细的设置。

您可以打开/关闭 (开启/关闭) 环境音效、护耳式质响平衡、游戏模式 等功能。

注

- 环境音效 功能使您更容易听见周围的声音，但并不保证您能够听见任何声音。如果您开大音频音量或遇到特定状况，那么可能无法听见环境声。
- 使用 游戏模式 时，根据使用环境和您佩戴产品的方式，视频/音频延迟可能会改变，或者音质和连接稳定性可能会下降。

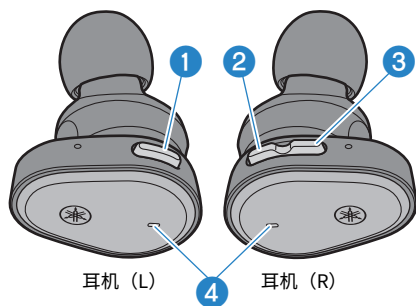
相关链接

- “首次配对” (第 17 页)
- “使周围环境的声音更容易听到 (环境音效)” (第 25 页)
- “启动语音助手” (第 27 页)
- “关于“Headphone Control”应用程序” (第 28 页)
- “应用程序设置” (第 29 页)

配件和部件名称

确保本产品附带所有配件。

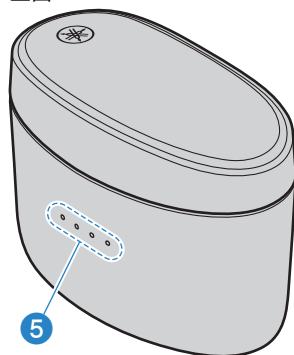
耳机



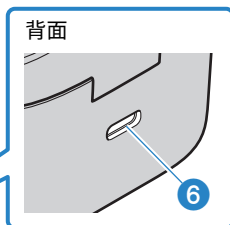
- ① 功能键
- ② “+”（加）键
- ③ “-”（减）键
- ④ 指示灯

充电盒

正面



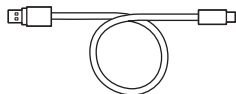
背面



- ⑤ 充电指示灯
- ⑥ 充电连接器

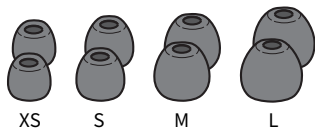
前言 > 配件和部件名称

USB 电源线 (30 cm; Type A 转 Type C)



耳塞 (可选 XS、S、M、L 号; 每对耳机一副)

注: 已预先安装 M 号耳塞。



快速启动指南

安全手册

注

- 耳机存放在充电盒中。
- 耳机配有内置麦克风。
- 充电盒中有一块电池, 用于给耳机充电。

充电和开关机

给耳机充电

使用前，请将耳机放入充电盒中充电。

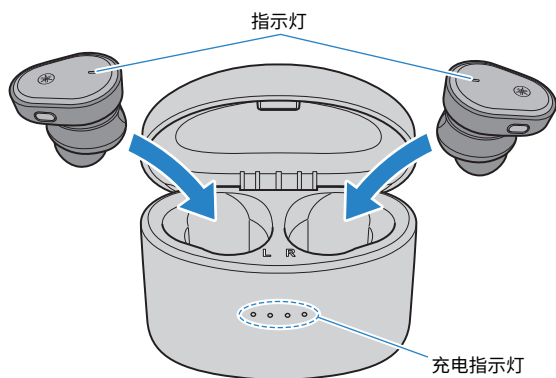
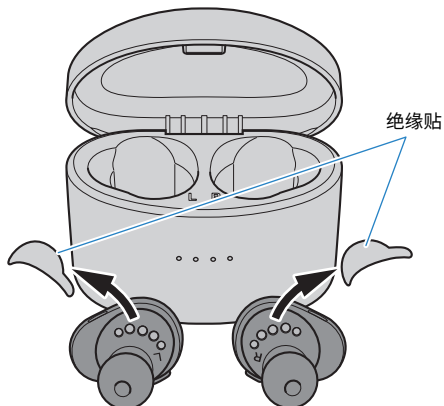


注意

- 充电盒不防水。在将耳机放回充电盒之前，将耳机上的汗水、雨水、海水或其他液体彻底擦干。
- 给本产品充电时，温度应介于 5 到 40°C 之间。

第一次使用本产品时

- 第一次使用本产品时，请将耳机从充电盒中取出，并撕掉每个耳机上的绝缘贴。



1 打开充电盒盖。

2 将耳机放入充电盒。

充电时，耳机指示灯会呈红色亮起，充电完成时会熄灭。

充电大约需要 1.5 小时完成。

注

- 将入耳式耳机放入充电盒后，充电盒上的指示灯将显示剩余电量五秒（除非充电盒本身仍处于充电状态）。
- 充电过程中，不能通过 Bluetooth 连接耳机，也不能进行播放。

相关链接

“附录”（第 46 页）

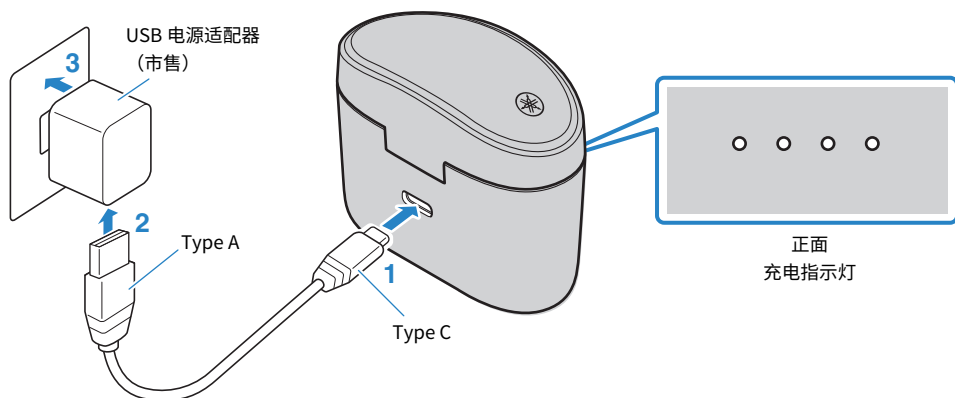
充电盒充电

要给充电盒充电，请连接随附的 USB 电源适配器。



注意

- 充电盒不防水。请避免汗水、雨水或海水等液体打湿本产品。
- 务必使用本产品附带的 USB 电源线。
- 使用市售的 USB 电源适配器时，请确保该适配器兼容 5 V DC（至少 0.5 A）电源输出。
- 在中国境内充电时，请务必使用经 CCC 批准的 USB 电源适配器。
- 给本产品充电时，温度应介于 5 到 40°C 之间。



1 将 USB 电源线（Type C 一侧）插入充电盒。

2 将 USB 电源线（Type A 一侧）插入 USB 电源适配器。

3 将 USB 电源适配器插入电源插座。

开始充电。充电大约需要 2.5 小时完成。

充电盒充电时，指示灯将亮起，如下所示。

剩余电量	指示灯
100%	
75-100%	
50-75%	
25-50%	
0-25%	

: 灯亮

: 闪烁

: 不亮

注

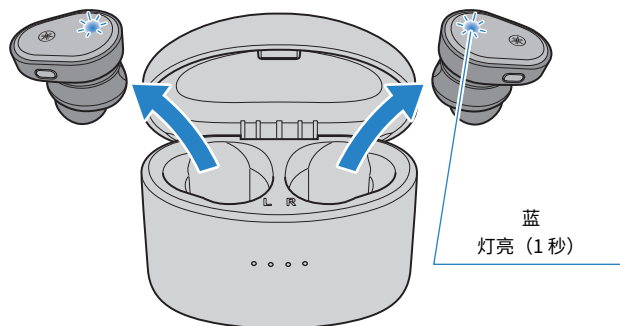
- 您也可以在给充电盒充电的同时给耳机充电。
- 除了 USB 电源适配器外，您还可以使用电脑上的 USB 接口充电。
- 将入耳式耳机放入充电盒后，充电盒上的指示灯将显示剩余电量五秒（除非充电盒本身仍处于充电状态）。

开启电源

将耳机从充电盒中取出后，耳机就会开机。

1 从充电盒中取出耳机。

指示灯如下图所示亮起，耳机将开机。



注

- 在耳机电量不足时，开机时指示灯将呈红色闪烁三次。如果发生这种情况，请给耳机充电。
- 如果耳机已从充电盒中取出或从充电盒中取出时未开机，请按住耳机上的功能键 (L) 和 “+” (加) 键 (R)，直至指示灯呈蓝色亮起以使耳机开机。

相关链接

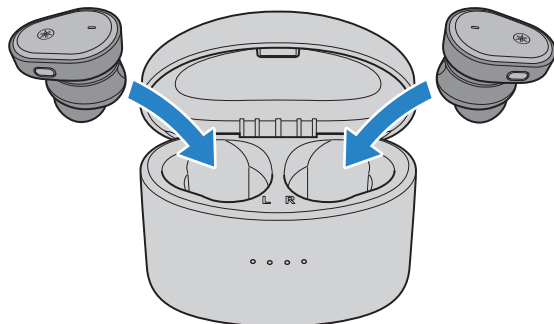
“剩余电量” (第 16 页)

关闭电源

当您 will 将耳机放回充电盒时，耳机就会关机。

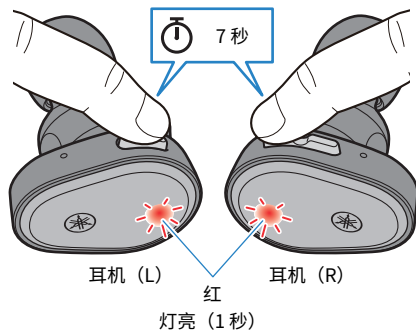
1 将耳机放入充电盒。

耳机将关机，产品进入充电模式。



注

如果想关闭耳机，但不将耳机放回充电盒，请按住耳机上的功能键（L）和“+”（加）键（R），直至指示灯呈红色亮起。您将听到耳机发出“Power Off”音频消息。



剩余电量

本产品开机后，您可以根据耳机发出的音频消息和指示灯检查剩余电量。

• 音频消息：

- Battery High：剩余电量充足
- Battery Medium：剩余电量中等
- Battery Low：剩余电量不足

注

您可以在以下情况下检查充电盒的剩余电量。

- 充电盒正在充电时
- 将耳机放入充电盒之后（充电盒本身正在充电时除外）

相关链接

“充电盒充电”（第 12 页）

Bluetooth® 连接

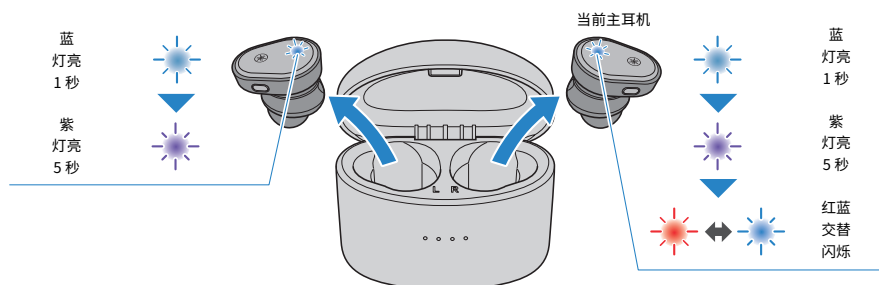
首次配对

首次将本产品连接到 Bluetooth 设备（例如智能手机）时，请按照以下步骤在该设备中配对（注册）本产品。

[搜索标记] #Q02 配对

1 从充电盒中取出耳机。

耳机将开机，两个耳机会自动连接。任何一个耳机 (L) 或 (R) 均可作为主耳机，当设备进入配对待机模式时，其指示灯会如下图所示亮起。您将听到耳机发出“Pairing”音频消息。左耳机 (L) 或右耳机 (R) 均可作为主耳机。



注

从充电盒中取出耳机后，指示灯可能会闪烁一段时间蓝色。

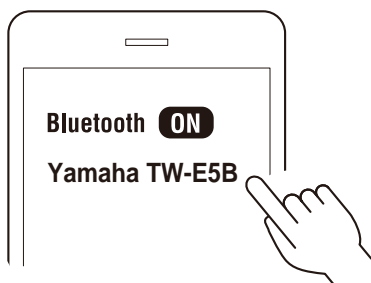
2 激活 Bluetooth 设备上的 Bluetooth。

系统将显示可以连接的 Bluetooth 设备列表。

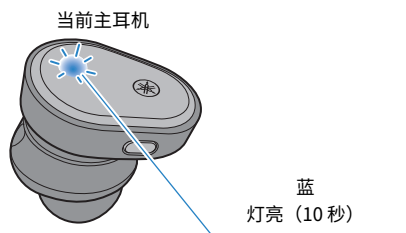
3 在您的 Bluetooth 设备上，从此列表中选择本产品。

选择写着“Yamaha...”而不是“LE-Yamaha...”的列表。

如果连接时要求输入密钥，请输入“0000”。



连接后，主耳机上的指示灯会如下图所示亮起。您将听到耳机发出“Pairing Successful”和“Connected”音频消息。



注

- 配对待机模式会在大约两分钟后自动在本产品上结束。如果连接未成功，需要重新配对，请将耳机放回充电盒，然后从第 1 步重新开始。
- 如果耳机 (L) 和 (R) 没有自动连接，请将它们放回充电盒中，然后再次取出。

相关链接

- “与另一设备配对” (第 19 页)
- “连接到已配对的设备” (第 21 页)
- “关于“Headphone Control”应用程序” (第 28 页)
- “只使用一个耳机” (第 41 页)

与另一设备配对

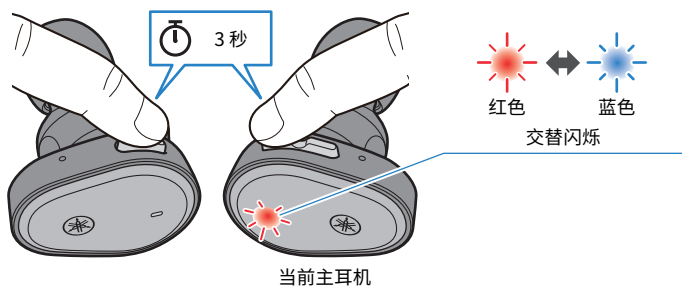
按照以下步骤与另一 Bluetooth 设备配对，或者重新尝试与同一设备配对。

请注意，本产品不能同时连接到多个 Bluetooth 设备。如果本产品已经连接到另一个 Bluetooth 设备，请先断开连接，然后按照以下步骤操作。

[搜索标记] #Q02 配对

- 1 在耳机 (L) 和 (R) 开机状态下，按住耳机上的功能键 (L) 和 “+” (加) 键 (R) 大约三秒。**

任何一个耳机 (L) 或 (R) 均可作为主耳机，其指示灯会交替闪烁红色和蓝色，同时您会听到消息 “Pairing”。这表示耳机处于配对待机模式。



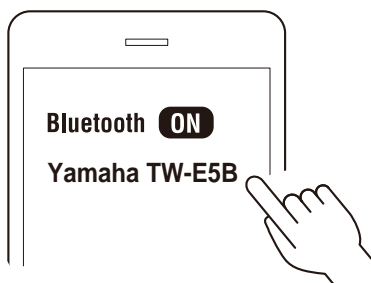
- 2 激活 Bluetooth 设备上的 Bluetooth。**

系统将显示可以连接的 Bluetooth 设备列表。

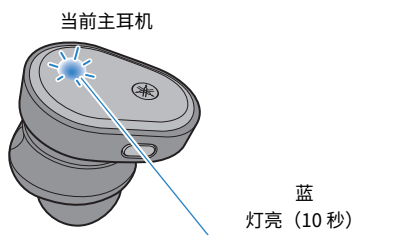
3 在您的 Bluetooth 设备上，从此列表中选择本产品。

选择写着“Yamaha...”而不是“LE-Yamaha...”的列表。

如果连接时要求输入密钥，请输入“0000”。



如果连接成功，您将听到闪烁红色和蓝色的耳机发出“Pairing Successful”和“Connected”音频消息。指示灯将如下所示。



耳机 (L) 和 (R) 自动连接，随时可以使用。

注

- 配对待机模式会在大约两分钟后自动在本产品上结束。要重新配对，请从第 1 步开始。
- 如果耳机 (L) 和 (R) 没有自动连接，请将它们放回充电盒中，然后再取出。
- 本产品最多可注册三台 Bluetooth 设备。如果在超过最大数量的情况下配对设备，您首先配对（最早配对）的设备信息将会被删除。
- 本产品不支持多点连接（即同时连接到多台设备）。

相关链接

- “首次配对”（第 17 页）
- “连接到已配对的设备”（第 21 页）
- “关于“Headphone Control”应用程序”（第 28 页）
- “只使用一个耳机”（第 41 页）

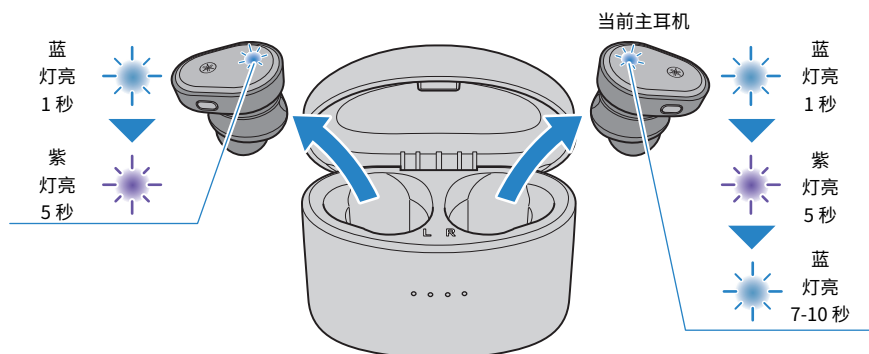
连接到已配对的设备

下面说明如何连接到本产品已经与之配对的 Bluetooth 设备。

1 激活 Bluetooth 设备上的 Bluetooth。

2 从充电盒中取出耳机。

耳机将开机，两个耳机会自动连接到上次连接的 Bluetooth 设备。连接后，指示灯会如下图所示亮起。



如果连接成功，您将听到耳机发出“Connected”音频消息。

如果耳机未自动连接 Bluetooth 设备，耳机可能正在等待连接或处于配对待机模式。请在 Bluetooth 设备上连接耳机。

注

- 连接时，其中一个耳机（L 或 R）将成为主耳机，具体取决于耳机的剩余电量。
- 如果耳机（L）和（R）没有自动连接，请将它们放回充电盒中，然后再次取出。
- 本产品不支持多点连接（即同时连接到多台设备）。

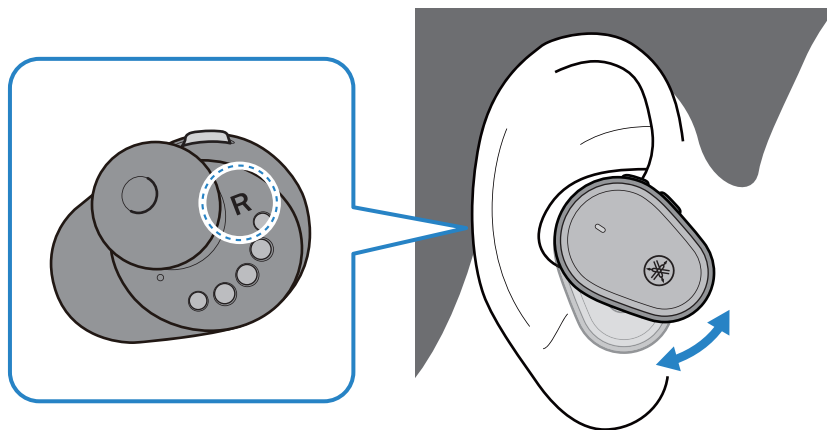
相关链接

- “首次配对”（第 17 页）
- “与另一设备配对”（第 19 页）
- “只使用一个耳机”（第 41 页）

佩戴本产品

戴上耳机

检查 L (左侧) 和 R (右侧) 耳机上的标记, 确认佩戴在正确一侧的耳朵上。缓慢转动调整耳机, 直至舒适贴合耳朵。



注意

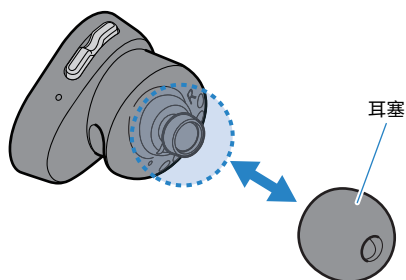
- 佩戴好后请勿用力按压或移动耳机。这样做可能会伤害耳朵。
- 如果耳机仍然不能紧密贴合耳朵, 请尝试更换耳塞。
- 本产品采用与耳朵紧密贴合的设计, 可能会导致您的耳朵感到疲劳, 具体取决于耳机与耳朵的贴合情况。如果您在直接接触本产品后发现任何皮肤问题, 请立即停止使用。如果问题没有改善, 请咨询医生。

相关链接

“更换耳塞” (第 23 页)

更换耳塞

使用不同的耳塞时，请选择适合您耳朵的型号。戴上耳机时，请使用在音频停止时尽可能屏蔽周围环境声音的耳塞。



注

本产品随附四种型号的耳塞。耳机预先安装了 M 号耳塞。



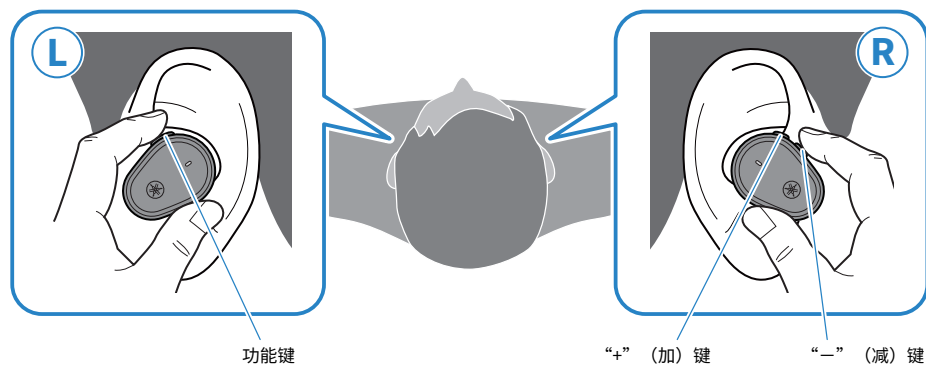
注意

- 请勿使用破损的耳塞或佩戴没有耳塞的耳机。这样做可能会伤害耳朵。
- 牢牢贴住耳塞，否则，耳塞可能会在耳内脱落，进而可能会伤害耳朵。如果耳塞在耳里脱落，请咨询医生。
- 取出后，请将耳塞放在儿童接触不到的地方，以免误食。

操作（音频播放和通话）

在本产品中播放音乐

您可以在播放时使用相应键操作本产品，如下所示。



音量控制

- 调高音量
按“+”（加）键。
- 调低音量
按“-”（减）键。

播放音频

- 暂停/播放
按功能键。
- 跳到下一条音轨
按“+”（加）键两次。
- 回到音轨开头（音轨播放过程中），或跳到前一条音轨（位于音轨开头时）
按“-”（减）键两次。
操作可能会因您使用的 Bluetooth 设备或应用程序而异。

注

连接到可以调节音量的设备（如智能手机）时，您也可以使用该设备调节音量。

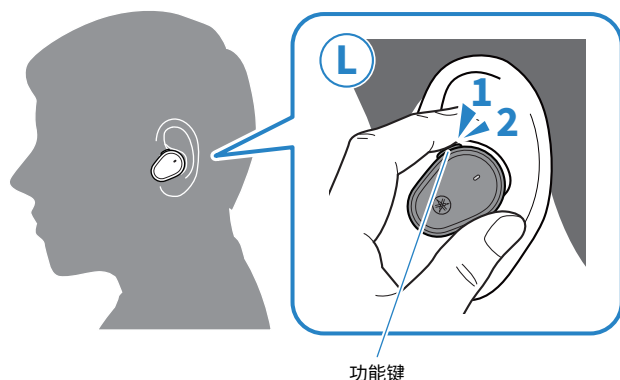
- 要选择一首歌曲进行播放，请操作连接的设备。

相关链接

- “应用程序设置”（第 29 页）
- “只使用一个耳机”（第 41 页）

使周围环境的聲音更容易听到（环境音效）

启用 环境音效 让您可以更容易地听见周围声音，比如公共交通工具上的广播、过往车辆的聲音等等。



开启/关闭 环境音效/关闭

1 按功能键两次。

按下按键两次，在启用和禁用状态之间切换。

环境音效 → 关闭 → 回到 环境音效

- 当环境音效为开启时：听到上升的钢琴和弦。
- 当环境音效为关闭时：听到低沉的钢琴和弦。

注

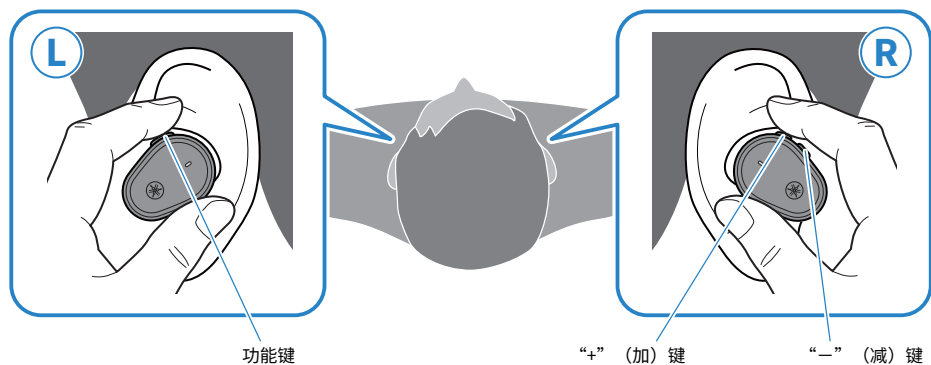
- 默认设置为关闭。
- 环境音效功能使您更容易听见周围的声音，但并不保证您能够听见任何声音。如果您开大音频音量或遇到特定状况，那么可能无法听见环境声。
- 您还可以使用 Headphone Control 应用程序对此进行设置。设置如下所示。
 - 开启：启用 环境音效。
 - 关闭（默认设置）：这是常规播放模式。
- 根据播放的音色和周围环境情况，环境声音可能不那么容易听到。在这种情况下，请暂停播放。
- 请勿用手盖住耳机。如果用手盖住麦克风，环境音效将无法正常运行，您可能会听到噪声。
- 在来电或通话过程中，环境音效将无法正常运行。

相关链接

- “在本产品中播放音乐”（第 24 页）
- “应用程序设置”（第 29 页）

通话

在本产品连接到智能手机等 Bluetooth 设备时，可以使用本产品进行通话。请按如下所示操作本产品。



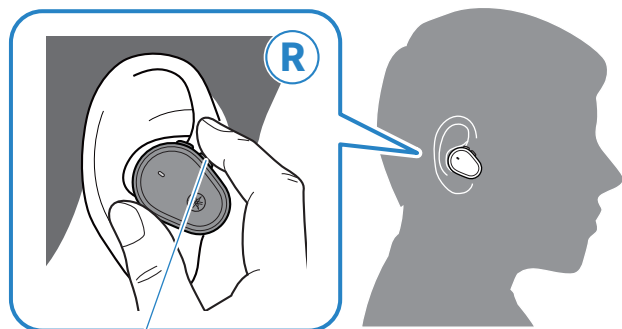
- 接听来电
有来电时，请按下功能键。
- 结束通话
在通话过程中，按下功能键大约一秒。
- 忽略来电
有来电时，按下功能键大约一秒。
- 调高音量
在通话过程中，按下“+”（加）键。
- 调低音量
在通话过程中，按下“-”（减）键。

注

来电时，任何正在播放的音频都将暂停。通话结束或您忽略来电时，音频将自动重新播放。

启动语音助手

您可以使用本产品来控制 Siri 或 Google Assistant 等语音助手功能。将本产品连接到支持语音助手的 Bluetooth 设备时，此功能可用。



“-”（减）键

- 启动语音助手
按住“-”（减）键（大约一秒）。
- 停止语音助手
 - 使用 Siri 时
按住“-”（减）键（大约一秒）。
 - 使用 Google Assistant 时
用您的 Bluetooth 设备操作。

注

语音助手功能的操作将根据您的 Bluetooth 设备而有所不同。详情请参阅 Bluetooth 设备用户手册。

专用应用程序

关于 “Headphone Control” 应用程序

Headphone Control 智能手机应用程序是一款专用应用程序，可帮助您在使用 Yamaha 耳机时听到最佳音质。

[搜索标记] #Q03 应用程序



利用此应用程序，您可以执行以下操作。

- 显示耳机状态（如剩余电量）
- 对耳机进行详细设置

从 App Store（iOS 设备）或 Google Play（Android™ 设备）安装此应用程序。详情请参阅各个商店上的应用程序信息。

应用程序设置

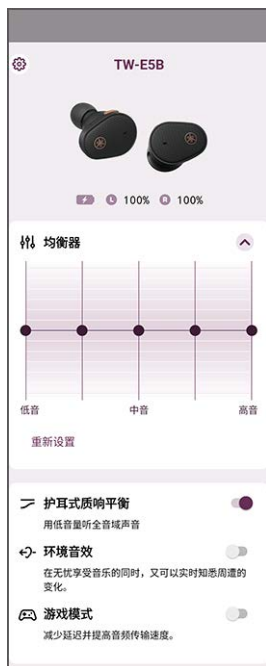
本部分说明您可以使用 Headphone Control 应用程序检查的设置和项目。

[搜索标记] #Q03 应用程序

注

应用程序屏幕和项目可能因产品而异。

主屏幕



• 环境音效

这项功能让您您可以更容易地听见周围声音，比如公共交通工具上的广播、过往车辆的声音等等。

设置

- 开启：启用 环境音效
- 关闭（默认设置）：环境音效 已禁用（常规播放模式）

• 护耳式质响平衡

启用 护耳式质响平衡 后，本产品会根据播放音量自动调整音质。此功能可调整频率平衡，即使在低音量时也能实现丰富的声质播放。

设置

- 开启（默认设置）：启用 护耳式质响平衡
- 关闭：禁用 护耳式质响平衡

专用应用程序 > 应用程序设置

- **游戏模式**

当您在观看视频或玩游戏时，此功能可以使音频和视频听起来更加同步。

设置

- 开启：启用游戏模式
- 关闭（默认设置）：禁用游戏模式

- **均衡器**

这是一个五波段图形均衡器，可以让您创建自己的自定义声音设置。

均衡器默认设置

- 重新设置：所有均衡器的增益均重置为 0 dB。

每个均衡器的增益设置

- 0 dB（默认设置）

- **自动关机计时器**

设置 Bluetooth 断开连接后电源关闭的时间。

设置

- 关闭
- 5分钟（默认设置）
- 30分钟
- 1小时
- 3小时

注

- 环境音效 无法保证您能听到一切声音。如果您开大音频音量或遇到特定状况，那么可能无法听见环境声。
- 使用 游戏模式 时，根据使用环境和您佩戴产品的方式，视频/音频延迟可能会改变，或者音质和连接稳定性可能会下降。

菜单屏幕



- 确认固件更新
检查新固件是否已发布，并执行更新。
- 用户指南
访问用户指南
- Google Analytics
显示关于 Google Analytics 的信息。

故障排除

首先阅读

如果本产品在使用时运行不正常，请先检查下列各项。

[搜索标记] #Q01 故障排除

- **将耳机放回充电盒后，至少等待 10 秒，然后再次取出。**
 - 如果这无法解决问题，初始化耳机（恢复出厂设置）。
 - “初始化（执行恢复出厂设置）”（第 42 页）
- **确保本产品电量充足。**
 - “给耳机充电”（第 10 页）
 - “充电盒充电”（第 12 页）
- **将本产品的固件更新到最新版本。**
 - “更新固件”（第 44 页）
- **按照您遇到的故障检查以下各项。**
 - “无法连接”（第 33 页）
 - “无法开机”（第 34 页）
 - “产品不能充电”（第 35 页）
 - “产品不运行或不播放”（第 36 页）
 - “听不到声音”（第 37 页）
 - “只能听到一个耳机的声音”（第 38 页）
 - “音质不佳或声音很奇怪”（第 39 页）
 - “声音失真、嘈杂或断断续续”（第 40 页）
 - “只使用一个耳机”（第 41 页）
 - “初始化（执行恢复出厂设置）”（第 42 页）

无法连接

● 耳机 (L) 和 (R) 未正确连接。

将耳机放回充电盒中，然后再次取出。

耳机将开机，两个耳机会自动连接。指示灯将如下所示。

- 开机：蓝灯亮 1 秒
 - 耳机 (L) 和 (R) 已连接：紫灯亮 5 秒
- 从充电盒中取出耳机后，指示灯可能会闪烁一段时间蓝色。

● 产品未正确配对。

如果本产品的信息仍然出现在 Bluetooth 设备的已连接设备列表中，请删除该信息，然后重新尝试配对。

- “与另一设备配对” (第 19 页)

● 在本产品上注册的 Bluetooth 设备的信息已被删除。

如果在超过最大可配对 Bluetooth 设备数量的情况下配对设备，您首先配对（最早配对）的设备信息将会被删除。重新与本产品配对。

- “与另一设备配对” (第 19 页)

● 本产品可能已连接其他 Bluetooth 设备。

在 Bluetooth 设备上，删除与本产品的连接，然后重新连接本产品。

● 本产品与 Bluetooth 设备可能相距太远。

将本产品靠近 Bluetooth 设备。

● 附近可能有发射电磁波的设备（如微波炉、接入点等）。

请勿在发射电磁波的其他设备附近使用本产品。

无法开机

● **剩余电量可能不足。**

对本产品充电。

- “给耳机充电” (第 10 页)

● **给耳机充电时，充电盒的电量可能已耗尽。**

通过按住功能键和“+”（加）键大约一秒，直到指示灯呈蓝色亮起，手动开机。您也可以通过给充电盒充电来实现此功能。

- “充电盒充电” (第 12 页)
- “开启电源” (第 14 页)

● **产品暂时不稳定运行。**

将耳机放回充电盒后，至少等待 10 秒，然后再次取出。

如果这无法解决问题，初始化耳机（恢复出厂设置）。

- “初始化（执行恢复出厂设置）” (第 42 页)

产品不能充电

- **电脑没有打开（从电脑充电时）。**
打开电脑电源，然后为本产品充电。
- **您使用的可能不是本产品附带的 USB 电源线。**
使用附带的 USB 电源线，确保产品正确充电。

产品不运行或不播放

● **耳机仍然在充电。**

本产品¹在充电时无法使用。请在充好电后使用耳机。

● **电量不足。**

给耳机充电。

- “给耳机充电” (第 10 页)
- “充电盒充电” (第 12 页)

● **产品暂时不稳定运行。**

将耳机放回充电盒后，至少等待 10 秒，然后再次取出。

如果这无法解决问题，初始化耳机（恢复出厂设置）。

- “初始化（执行恢复出厂设置）” (第 42 页)

听不到声音

● **耳机未连接 Bluetooth 设备。**

对本产品进行配对。

- “首次配对” (第 17 页)
- “与另一设备配对” (第 19 页)

● **音量太小。**

提高音量。

- “在本产品中播放音乐” (第 24 页)

● **音频停止播放。**

启动播放。

- “在本产品中播放音乐” (第 24 页)

只能听到一个耳机的声音

● 耳机 (L) 和 (R) 未正确连接。

将耳机放回充电盒中，然后再次取出。

耳机将开机，两个耳机会自动连接。指示灯将如下所示。

- 开机：蓝灯亮 1 秒

- 耳机 (L) 和 (R) 已连接：紫灯亮 5 秒

从充电盒中取出耳机后，指示灯可能会闪烁一段时间蓝色。

● 信号可能不清楚，导致连接不稳定。

远离接入点等无线设备或微波炉等产生电磁波的电器。将两个耳机放入充电盒后，再次取出耳机。

● 您可能正在使用只从一个通道发出声音的智能手机应用程序。

通过播放不同应用程序的声音，检查是否能同时听到左右两个通道的声音。

● 其中一个耳机可能已关机。

打开电源。

- “开启电源” (第 14 页)

● 已注册 Bluetooth 设备的连接信息可能无法正常工作。

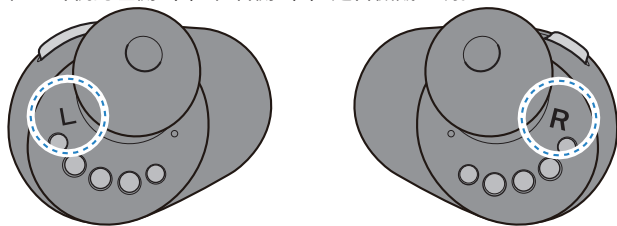
从 Bluetooth 设备删除本产品的连接信息，然后将耳机与 Bluetooth 设备配对。

- “与另一设备配对” (第 19 页)

音质不佳或声音很奇怪

● 您可能戴错了耳机的左右侧（L/R）。

检查耳机的左侧（L）和右侧（R）是否佩戴正确。



- “戴上耳机”（第 22 页）

● 耳塞不贴合耳朵。

用适合您耳朵形状的类型替换当前耳塞。

- “更换耳塞”（第 23 页）

声音失真、嘈杂或断断续续

● **信号可能不清楚，导致连接不稳定。**

远离接入点等无线设备或微波炉等产生电磁波的电器。

尽可能将已连接的 Bluetooth 设备靠近本产品。

具有无线网络连接的设备可能会传输信号，从而阻碍 Bluetooth 通信。在这种情况下，请关闭 Bluetooth 设备上的无线网络连接功能。

● **产品暂时不稳定运行。**

将耳机放回充电盒后，至少等待 10 秒，然后再次取出。

如果这无法解决问题，初始化耳机（恢复出厂设置）。

- “初始化（执行恢复出厂设置）”（第 42 页）

● **游戏模式处于开启状态。**

将 游戏模式 设置为 关闭。

使用 游戏模式 时，根据使用环境和您佩戴产品的方式，视频/音频延迟可能会改变，或者音质和连接稳定性可能会下降。

- “在本产品中播放音乐”（第 24 页）
- “应用程序设置”（第 29 页）

只使用一个耳机

将您要使用的耳机与 Bluetooth 设备配对。

在这样做时，请注意以下几点。

- 本产品未提供将立体声转换为非立体声的功能。
- 耳机上左侧和右侧的键以不同方式工作。仅使用一个耳机时，请使用 Bluetooth 设备来操作播放或通话等控制功能。

初始化（执行恢复出厂设置）

按照以下步骤初始化本产品（执行恢复出厂设置）。

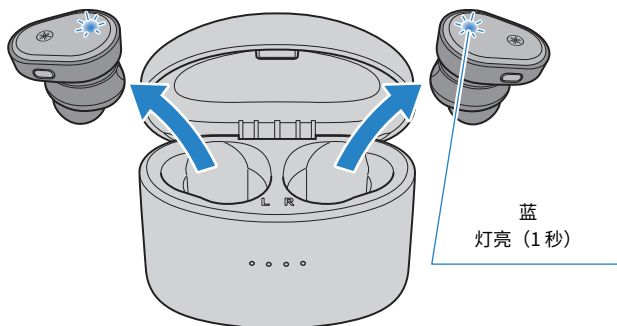
[搜索标记] #Q04 重置

初始化（执行恢复出厂设置）

这会将耳机的所有设置都恢复为出厂默认设置。已注册（已配对）设备的信息将被删除。

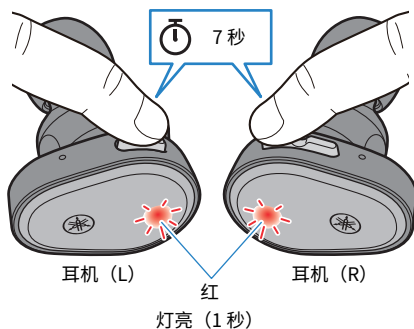
1 从充电盒中取出耳机 (L) 和 (R)。

指示灯呈蓝色亮起一秒。



2 按住功能键和“+”（加）键大约七秒以关机。

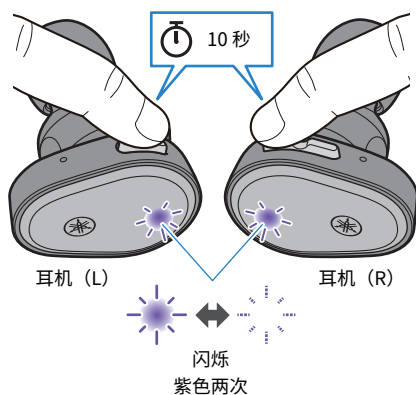
确保指示灯如下图所示亮起。



故障排除 > 初始化（执行恢复出厂设置）

3 关机后，按住功能键和“+”（加）键 10 秒。

确保指示灯如下图所示亮起。



4 将耳机 (L) 和 (R) 放入充电盒。

耳机现已初始化（恢复出厂设置）。

相关链接

“首次配对”（第 17 页）

更新固件

请使用 Headphone Control 应用程序更新本产品的固件。

本产品上的固件可以更新，以增加新功能，纠正产品问题等等。有关更新内容的更多详细信息，请参阅 Yamaha 网站上的产品信息页面。

须知

- 为保证本产品和 Bluetooth 设备之间的数据通信稳定，请在信号强的位置更新固件。更新固件时请勿执行以下操作。
 - 将耳机放入充电盒
 - 关闭产品电源
 - 关闭 Headphone Control 应用程序或使用其他应用程序
 - 关闭智能手机
 - 取消智能手机与本产品的连接

1 在 Headphone Control 应用程序的主屏幕上，打开菜单。

2 点击“确认固件更新”。

如果发布了新固件，您将看到关于如何执行更新的说明。按照屏幕上的说明安装固件。

相关链接

- “关于“Headphone Control”应用程序” (第 28 页)
- “应用程序设置” (第 29 页)

支持中心列表

如果问题仍无法解决，请联系我们获得产品支持，如下所示。

对于日本境内客户

- 请联系本产品购自的商店，或本产品随附的“快速启动指南”中列出的产品支持中心。

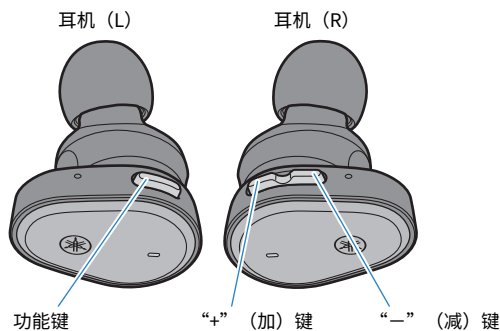
对于日本境外客户

- 请就近联系授权 Yamaha 经销商或维修中心。
<https://manual.yamaha.com/av/support/>

附录

操作列表

本产品的主要操作如下所示。



电源

- 开机
从充电盒中取出
- 关机
功能键、“+”（加）键（按住七秒）

音量

- 调高音量
“+”（加）键
- 调低音量
“-”（减）键

音频播放

- 暂停/播放
功能键
 - 跳到下一首
“+”（加）键（快速按两次）
 - 回到歌曲开头，或跳到前一首歌
“-”（减）键（快速按两次）
- 操作可能会因您使用的 Bluetooth 设备或应用程序而异。

选择模式

- 切换 环境音效/开启/关闭
功能键（快速连续按两次）

通话

- 接听来电
功能键
- 结束通话
功能键（在通话过程中按住至少一秒）
- 忽略来电
功能键（有来电时按住至少一秒）

其他功能

- 启动配对
在开机状态下按住功能键和“+”（加）键（按住两个键大约三秒然后松开）
- 启动语音助手
“-”（减）键（按住大约一秒）
- 结束语音助手（仅限 Siri）
“-”（减）键（按住大约一秒）

指示灯显示和音频消息列表

本产品的指示灯显示和音频消息如下所示。

耳机指示灯显示

- 开机
 - 灯亮一秒（蓝色），然后熄灭
- 与 Bluetooth 设备配对待机模式
 - 闪烁（红色和蓝色交替闪烁，仅主耳机）
- 搜索配对的 Bluetooth 设备
 - 不亮
- Bluetooth 设备连接完成
 - 灯亮（蓝色，约 10 秒），然后熄灭
- 关机
 - 灯亮一秒（红色），然后熄灭（使用耳机上的按钮关机时）
- 耳机 (L) 和 (R) 正在连接
 - 闪烁（蓝色）
- 与耳机 (L) 和耳机 (R) 完成连接
 - 灯亮五秒（紫色），然后熄灭

充电时指示灯显示

- 充电
 - 灯亮（红色）
- 充电完成
 - 不亮

充电盒指示灯显示

充电盒未连接电源时

- 将耳机放入充电盒后经过五秒
 - 显示充电盒剩余电量，然后关机

充电盒连接电源时

- 显示充电盒剩余电量

音频消息

- Battery High
剩余电量充足
- Battery Medium
剩余电量中等
- Battery Low
剩余电量不足
- Power Off
关机
- Pairing
开始配对 (设备注册)
- Pairing Successful
配对成功/完成连接
- Pairing Failed
配对失败
- Connected
Bluetooth 设备连接完成
- Disconnected
已与 Bluetooth 设备断开连接
- Link Lost
与 Bluetooth 设备的链接已断开

相关链接

- “给耳机充电” (第 10 页)
- “充电盒充电” (第 12 页)
- “开启电源” (第 14 页)
- “关闭电源” (第 15 页)
- “剩余电量” (第 16 页)
- “首次配对” (第 17 页)
- “与另一设备配对” (第 19 页)
- “连接到已配对的设备” (第 21 页)
- “使周围环境的聲音更容易听到 (环境音效)” (第 25 页)

规格

本产品的规格如下所示。

- 驱动类型
动态
- 驱动单元
7 mm
- 频率范围
20–20,000 Hz
- Bluetooth 版本
5.2
- 支持的配置文件
A2DP、AVRCP、HFP、HSP
- 支持的编解码器
SBC、AAC、Qualcomm® aptX™ Adaptive
- 支持的内容保护（仅限日本）
SCMS-T
- RF 输出功率
1 级
- 最大通信范围
10 m（无障碍）
- 最多可配对设备数量
3

用于通话的麦克风

- 驱动类型
MEMS
- 方向特性
整体方向性
- 频率范围
100–10,000 Hz

可充电电池

- 内置可充电电池
锂离子电池
- 充电时间（充满）
耳机：大约 1.5 小时
充电盒：约 2.5 小时
- 连续播放时间
约 8.5 小时
充电盒提供的耳机充电周期次数（充电盒充满电时）
约 3 次
- 使用温度范围（充电时）
5–40°C
请在列明的温度范围内给本产品充电。

一般信息

- 防水等级
IPX 5 (耳机)
- 重量
6.5 g (每个耳机)

*本用户指南是根据按发布日期来看发布的最新规格来撰写的说明。如需用户指南的最新版本，请参阅 Yamaha 网站。

商标

本指南中使用的商标如下。

Bluetooth® 文字标记和徽标是 Bluetooth SIG, Inc. 拥有的注册商标，Yamaha Corporation 始终依据许可证使用此类标记。其他商标和商号由各自所有者拥有。

Qualcomm aptX 和 Qualcomm TrueWireless 是 Qualcomm Technologies, Inc. 和/或其子公司的产品。Qualcomm 和 Qualcomm TrueWireless 是 Qualcomm Incorporated 在美国和其他国家/地区注册的商标。

Android 和 Google Play

“Google”、“Android”和“Google Play”是 Google LLC 的商标。

App Store

Apple Store 是 Apple Inc. 在美国和其他国家/地区注册的服务标记。

Siri

Siri 是 Apple Inc. 在美国和其他国家/地区和区域注册的商标。

Yamaha Global Site
<https://www.yamaha.com/>

Yamaha Downloads
<https://download.yamaha.com/>

© 2022 Yamaha Corporation

2024年6月 发行 YJ-C0

AV20-0160