



Gebruikershandleiding

Hoofdtelefoon

YH-E700B

NL

Inhoud

Introductie	4
Over deze gebruiksaanwijzing	4
Waarschuwingen voor productgebruik	5
Voordelen van dit product	6
Accessoires en namen onderdelen	8
Opladen en inschakelen	11
De hoofdtelefoon opladen	11
Inschakelen	12
Uitschakelen	13
Resterende accucapaciteit	14
Bluetooth®-connectiviteit	15
Voor het eerst koppelen	15
Voor het eerst koppelen met Google Fast Pair	17
Koppelen met een ander apparaat	19
Verbinding maken met een apparaat dat al is gekoppeld	21
Aansluiten via kabel	22
Aansluiten via hoofdtelefoonkabel	22
Dit product dragen	24
De hoofdtelefoon opzetten	24
Bediening (Audio afspelen en telefoongesprekken)	25
Bediening tijdens het afspelen van audio	25
Gesprekken op de telefoon	27
Geluid afspelen naar aanleiding van uw omgeving	28
De spraakassistent starten	29

Speciale toepassing 30

Over de app 'Headphone Control'	30
App-instellingen	31

Foutopsporing 33

Lees dit eerst	33
Kan geen verbinding maken	34
Er kan niet worden ingeschakeld	35
Het product kan niet worden opgeladen	36
Het product werkt niet of speelt niet af	37
Er wordt geen geluid waargenomen	38
Er komt alleen geluid uit één kant van de hoofdtelefoon	39
Geluid is niet goed of klinkt vreemd	40
Het geluid vervormt, vertoont ruis of hapert	41
Initialiseren (een fabrieksreset uitvoeren)	42
De firmware updaten	44
De lijst van supportcenters	45

Appendix 46

Lijst van handelingen	46
Lijst van indicatorweergaves en geluidsmeldingen	48
Specificaties	50
Optionele accessoires (apart verkrijgbaar)	52
Handelsmerken	53

Introductie

Over deze gebruiksaanwijzing

De Gebruikershandleiding is bedoeld voor gebruikers van dit product en legt uit hoe u het product moet aansluiten en bedienen.

- De voorzorgsmaatregelen en andere zaken in deze gids worden als volgt geclassificeerd.



WAARSCHUWING

Deze inhoud geeft 'risico op ernstig lichamelijk letsel of overlijden' aan.



VOORZICHTIG

Deze inhoud geeft 'risico op lichamelijk letsel' aan.

• LET OP

Geeft punten aan die in acht moeten worden genomen om storingen, schade of defecten aan het product of dataverlies te voorkomen en om het milieu te beschermen.

• OPMERKING

Geeft opmerkingen aan over instructies, beperkingen van functies en aanvullende informatie die handig kan zijn.

- Alle illustraties en schermen in deze gids zijn voor instructiedoeleinden.
- Alle bedrijfsnamen, productnamen en andere aanbiedingen in deze gids zijn gedeponeerde handelsmerken of handelsmerken van de betreffende bedrijven.
- Tekst die als [Zoeklabel] is gemarkeerd is voor zoekopdrachten. Deze labels worden gebruikt als koppelingen van 'SNELGIDS' naar 'Gebruikershandleiding.'

Waarschuwingen voor productgebruik

Lees de met dit product meegeleverde 'Veiligheidsbrochure' en let op de volgende punten.

Over de oplaadprestaties

Dit product heeft ingebouwde lithium-ion batterijen. Lithium-ion-batterijen zijn verbruiksitems. Om de levensduur van de batterijen zo lang mogelijk te verlengen, moet u op het volgende letten.

- Als het product lange tijd niet wordt gebruikt, kan het langer duren voordat de batterijen weer zijn opgeladen.
- Als het product voor langere tijd wordt opgeborgen, laad het dan ongeveer elke zes maanden een keer op om extreme ontlading te voorkomen.
- Als de accu te snel leeg raakt, kan deze aan het eind van zijn levensduur zijn. Neem contact op met een Yamaha reparatiecentrum.

Voordelen van dit product

Dit product bestaat uit een draadloze hoofdtelefoon die draadloos verbinding maakt met Bluetooth-apparaten, zoals een draagbare muzikenspeler of smartphone.

Dit product is voorzien van 'LISTENING CARE', Yamaha's eigen technologie om luistermoeheid te verminderen.

Hoogwaardige geluidswaergave van Bluetooth-apparaten

Dit product ondersteunt Qualcomm® aptX™ Adaptive, evenals de Qualcomm® aptX™ Voice-, SBC- en AAC-codecs.

Qualcomm® aptX™ Adaptive audio ondersteunt krachtige, draadloze Bluetooth-audio in hoge resolutie.

AMBIENT SOUND

Met deze functie kunt u de geluiden rondom u makkelijker horen, zoals aankondigingen in het openbaar vervoer, het geluid van passerende auto's, enzovoort.

- “Geluid afspelen naar aanleiding van uw omgeving” (p. 28)

ADVANCED ANC

Deze functie analyseert het afspiegeluid en de geluiden van buitenaf, en reduceert de geluiden van buitenaf terwijl de geluidskwaliteit van het afspiegeluid intact blijft. Door geluiden van buitenaf te reduceren, zoals van treinen en bussen, kunt u toch van de muziek genieten zonder dat het geluidsvolume te hoog ingesteld moet worden.

- “Geluid afspelen naar aanleiding van uw omgeving” (p. 28)

LISTENING CARE

Dit product is voorzien van LISTENING CARE waarmee een rijke geluidskwaliteit mogelijk is, zelfs op een laag geluidsvolume. Met het oog op de eigenschappen van het menselijk gehoor, waarbij lage en hoge tonen op lage volumes minder goed te horen zijn en de manier waarop dingen verschillend kunnen klinken in verschillende luisteromgevingen, corrigeert deze functie de geluidsbalans voor het optimale geluidsvolume. Door een natuurlijk geluid te produceren dat comfortabel is om naar te luisteren, vermindert deze functie de belasting van uw oren door extreme geluidsniveaus.

LISTENING OPTIMIZER

Dit analyseert de audio real-time en past de geluidskwaliteit zo goed mogelijk aan de pasvorm van uw oren aan, en aan de manier waarop de oortelefoons in uw oren passen.

GAMING MODE

Deze functie zorgt er ook voor dat het geluid van audio en video beter synchroon loopt, wat handig is als u een video bekijkt of een game speelt.

In-Ear Detectie

Als u de hoofdtelefoon tijdens het afspelen afzet, activeert een sensor in de hoofdtelefoon automatisch het pauzeren van uw muziek. De muziek start automatisch opnieuw als u de hoofdtelefoon weer opzet. Dit is handig voor het automatisch bedienen van de afspel- of pauzebesturing op een Bluetooth-apparaat, zoals een draagbare muzikenspeler of smartphone.

- “Bediening tijdens het afspelen van audio” (p. 25)

Google Fast Pair

U kunt dit product eenvoudig koppelen met een Android™ smartphone. Koppeling wordt ondersteund met Android-apparaten met Android OS 6.0 of hoger, of Google Play 11.7 of hoger.

- “Voor het eerst koppelen” (p. 15)

Smartphone-ondersteuning

U kunt dit product gebruiken om telefoongesprekken te voeren en de stemassistent te starten als het product is verbonden.

Specifieke smartphone-app: Headphone Control

Installeer de Headphone Control app op uw smartphone om gedetailleerdere instellingen te configureren.

U kunt dit gebruiken om functies over te schakelen zoals AMBIENT SOUND, ADVANCED ANC, LISTENING CARE, LISTENING OPTIMIZER, GAMING MODE en In-Ear Detectie AAN/UIT.

OPMERKING

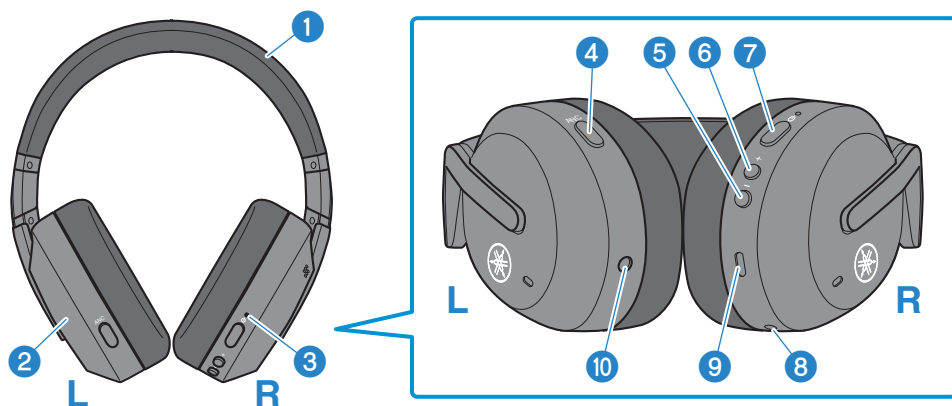
- Hoewel de functie AMBIENT SOUND het makkelijker maakt om omgevingsgeluid waar te nemen, garandeert dit niet dat u alles zult horen. U kunt de geluiden om u heen mogelijk niet horen als het afspeelvolume hoog staat, of in bepaalde omgevingen.
- Bij gebruik van GAMING MODE kan de video-/audiolateny veranderen of kan de geluidskwaliteit en de stabiliteit van de verbinding verminderen, afhankelijk van de gebruiksomgeving en de manier waarop u het product draagt.

Gerelateerde links

- “Voor het eerst koppelen” (p. 15)
- “Bediening tijdens het afspelen van audio” (p. 25)
- “Geluid afspelen naar aanleiding van uw omgeving” (p. 28)
- “De spraakassistent starten” (p. 29)
- “Over de app 'Headphone Control'” (p. 30)
- “App-instellingen” (p. 31)

Accessoires en namen onderdelen

Controleer of alle accessoires bij het product zijn geleverd.



Hoofdtelefoon

- 1 **Hoofdband**
- 2 **Behuizing**
- 3 **Indicator**
- 4 **Funcietoets**
- 5 **- (min)-key**
- 6 **+ (plus)-toets**
- 7 **Aan/uit-toets**
- 8 **Microfoon**

Registreert het geluid van uw stem als u een telefoongesprek voert.

- 9 **Oplaadaansluiting**

Steek het USB-netsnoer in de oplaadaansluiting.

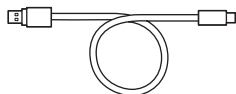
- 10 **Externe ingang**

Sluit hier een 3,5 mm stereo mini-jackkabel aan.

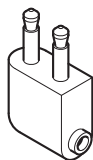
OPMERKING

De behuizing heeft een ingebouwde microfoon die omgevingsgeluiden opvangt. Als uw hand de behuizing bedekt, werken effecten zoals AMBIENT SOUND en ADVANCED ANC niet goed en kunt u mogelijk ruis waarnemen.

USB-voedingskabel (20 cm; Type A naar C)



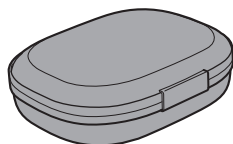
Vliegtuig-plugadapter



3,5 mm stereo mini-jackkabel



Draagtas



SNELGIDS

Veiligheidsbrochure

OPMERKING

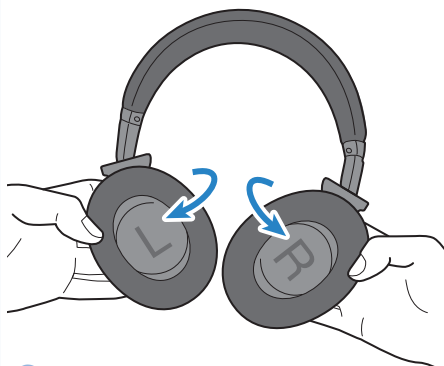
De hoofdtelefoon wordt opgeborgen in de draagtas.

De hoofdtelefoon opbergen in de draagtas

- Volg deze stappen om dit product in de draagtas op te bergen.



1

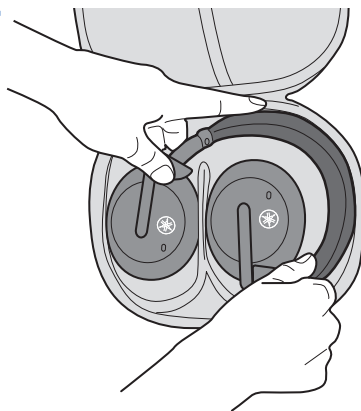


2



3

4



Opladen en inschakelen

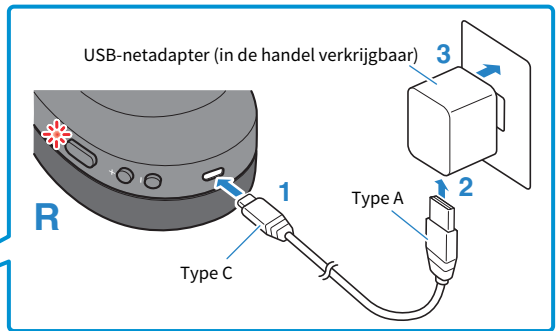
De hoofdtelefoon opladen

Laad de hoofdtelefoon op vóór gebruik.



VOORZICHTIG

- Dit product is niet ontworpen om waterdicht te zijn. Veeg vóór het opladen uw transpiratie, regenwater, zeewater of andere vloeistoffen grondig af.
- Gebruik de bij dit product geleverde USB-kabel.
- Controleer bij gebruik van een USB-netadapter of de in de handel verkrijgbare adapter compatibel is met een 5 V gelijkstroom (minstens 0,5 A).
- Als dit product in China wordt opgeladen, gebruik dan een USB-netadapter die CCC is goedgekeurd.
- Aanbevolen oplaadtemperaturen: 5°C–40°C



- 1 Steek de USB-kabel (type C-zijde) in de oplaadaansluiting van de hoofdtelefoon.**
- 2 Steek de USB-kabel (type A zijde) in de USB-netadapter.**
- 3 Plug de USB-netadapter in het stopcontact.**

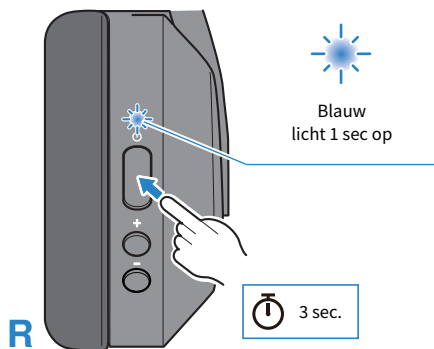
Het opladen begint. De indicator gaat rood branden tijdens het opladen en gaat uit als het opladen is voltooid. Het opladen kost ongeveer 3,5 uur.

Inschakelen

Zo schakelt u dit product in.

1 Houd de aan/uit-knop drie seconden ingedrukt.

De indicators lichten op zoals hieronder weergegeven en de apparatuur wordt ingeschakeld.



Gerelateerde links

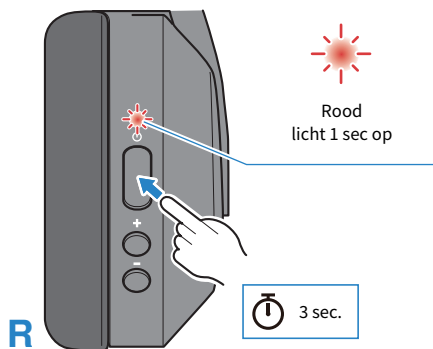
"Resterende accucapaciteit" (p. 14)

Uitschakelen

Dit product uitschakelen.

1 Houd de aan/uit-knop drie seconden ingedrukt.

De indicator gaat branden zoals hieronder weergegeven en het product wordt uitgeschakeld.



Resterende accucapaciteit

Nadat dit product is ingeschakeld, geeft een geluidsmelding aan hoeveel accucapaciteit de hoofdtelefoon nog beschikbaar heeft.

- **Geluidsmeldingen:**

- Battery High: voldoende resterende acculading
- Battery Medium: gemiddelde resterende acculading
- Battery Low: kleine hoeveelheid resterende acculading

Bluetooth®-connectiviteit

Voor het eerst koppelen

Als u met dit product voor het eerst verbinding maakt met een Bluetooth-apparaat (zoals een smartphone), volgt u de onderstaande stappen om dit product met het betreffende apparaat te koppelen (registreren).

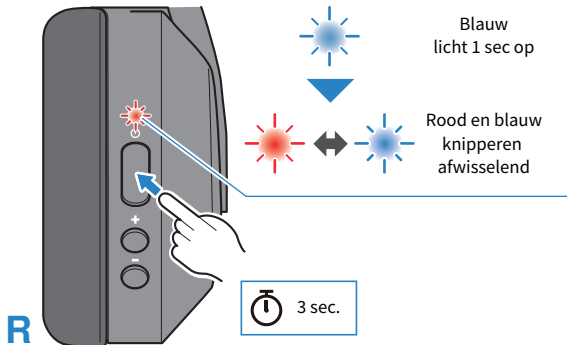
[Zoeklabel] #Q02 koppelen

OPMERKING

Met Google Fast Pair (later beschreven) kunt u dit product eenvoudig koppelen met uw Android-smartphone.

1 Stel dit product in op wachtstand koppelen (registratie).

Houd bij uitgeschakelde hoofdtelefoon de aan/uit-toets ingedrukt tot de indicator knippert, zoals in de onderstaande illustratie wordt weergegeven. U hoort de geluidsmelding 'Pairing' in de hoofdtelefoon en het product gaat naar de wachtstand koppelen (registratie).

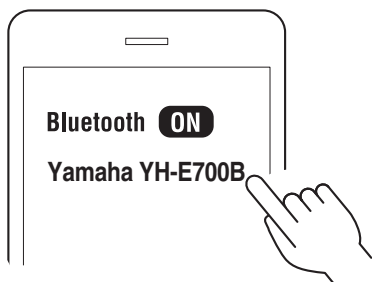


2 Activeer Bluetooth op uw Bluetooth-apparaat.

Er wordt een lijst weergegeven van Bluetooth-apparaten waarmee verbinding kan worden gemaakt.

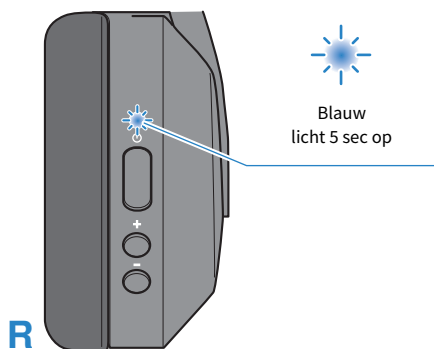
3 Selecteer dit product in de lijst op het Bluetooth-apparaat.

Selecteer de vermelding met de tekst 'Yamaha...!' en niet de vermelding met de tekst 'LE-Yamaha...!'.



Zodra er is gekoppeld, lichten de indicators op dit product op, zoals hieronder weergegeven. U hoort de geluidsmelding 'Connected' in de hoofdtelefoon.

Het koppelen en verbinden is nu voltooid.



OPMERKING

- De standby-modus voor koppelen eindigt op dit product na ongeveer twee minuten automatisch. Om opnieuw te koppelen of als de verbinding mislukt, gaat u terug naar stap 1.
- Dit product kan niet worden gekoppeld met apparaten die bij het koppelen een wachtwoord vereisen, omdat deze functie niet wordt ondersteund.

Gerelateerde links

- “Koppelen met een ander apparaat” (p. 19)
- “Verbinding maken met een apparaat dat al is gekoppeld” (p. 21)
- “Over de app 'Headphone Control'” (p. 30)

Voor het eerst koppelen met Google Fast Pair

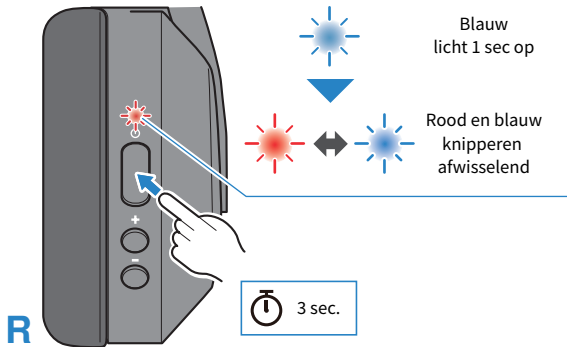


Fast Pair

Volg de onderstaande stappen om dit product eenvoudig te koppelen (registreren) met een Android-apparaat dat Google Fast Pair ondersteunt.

1 Stel dit product in op wachtstand koppelen (registratie).

Houd bij uitgeschakeld product de aan/uit-toets ingedrukt tot de indicator knippert, zoals in de onderstaande illustratie wordt weergegeven. U hoort de geluidsmelding 'Pairing' en het product gaat naar de wachtstand koppelen (registratie).



2 Activeer Bluetooth op uw Bluetooth-apparaat en plaats het apparaat in de buurt van dit product.

Er wordt een melding weergegeven op het Android-apparaat.

3 Tik op de melding op het Android-apparaat.

Het apparaat wordt vervolgens met dit product gekoppeld.

Als u verbinding heeft gemaakt, licht de indicator op dit product (ongeveer vijf seconden) blauw op en hoort u de geluidsmelding 'Connected'.

Het koppelen en verbinden is nu voltooid.

OPMERKING

- Om Google Fast Pair te gebruiken, moet u uw Google-account configureren en verbinding maken met een netwerk.
- Koppelen wordt ondersteund door Android-apparaten met Android OS 6.0/Google Play 11.7 of hoger.

Bluetooth®-connectiviteit > Voor het eerst koppelen met Google Fast Pair

Gerelateerde links

- “Koppelen met een ander apparaat” (p. 19)
- “Verbinding maken met een apparaat dat al is gekoppeld” (p. 21)
- “Over de app 'Headphone Control” (p. 30)

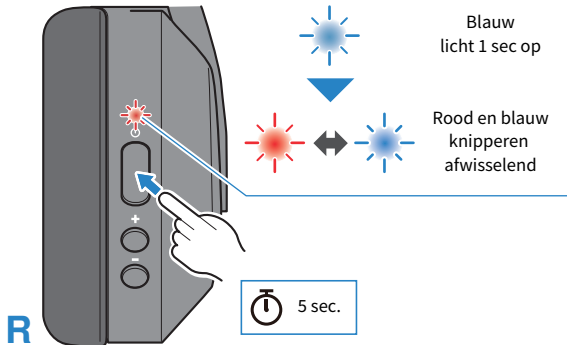
Koppelen met een ander apparaat

Volg de stappen hieronder om te koppelen met een ander Bluetooth-apparaat, of probeer opnieuw met hetzelfde apparaat te koppelen.

[Zoeklabel] #Q02 koppelen

1 Stel dit product in op wachtstand koppelen (registratie).

Houd bij uitgeschakeld product de aan/uit-toets ingedrukt tot de indicator knippert, zoals in de onderstaande illustratie wordt weergegeven. U hoort de geluidsmelding 'Pairing' en het product gaat naar de wachtstand koppelen (registratie).

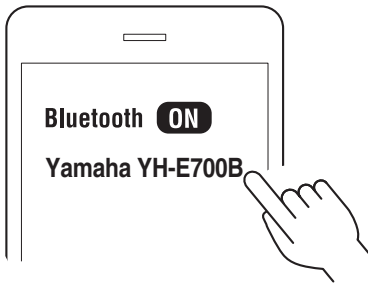


2 Activeer Bluetooth op het Bluetooth-apparaat.

Er wordt een lijst weergegeven van Bluetooth-apparaten waarmee verbinding kan worden gemaakt.

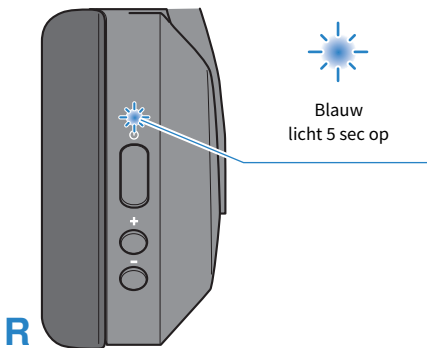
3 Selecteer dit product in de lijst op het Bluetooth-apparaat.

Selecteer de vermelding met de tekst 'Yamaha...!' en niet de vermelding met de tekst 'LE-Yamaha...!'.



Zodra er is gekoppeld, lichten de indicators op dit product op, zoals hieronder weergegeven. U hoort de geluidsmelding 'Connected' in de hoofdtelefoon.

Het koppelen en verbinden is nu voltooid.



OPMERKING

- De standby-modus voor koppelen eindigt op dit product na ongeveer twee minuten automatisch. Om opnieuw te koppelen of als de verbinding mislukt, gaat u terug naar stap 1.
- Met dit product kunnen maximaal zeven Bluetooth-apparaten worden geregistreerd. Als u een apparaat koppelt dat het maximum aantal overschrijdt, wordt de informatie voor het apparaat dat u het eerst heeft gekoppeld (de oudste koppeling) verwijderd.
- Dit product biedt geen ondersteuning voor multi-point connectie (verbinding met meerdere apparaten tegelijk).
- Dit product kan niet worden gekoppeld met apparaten die bij het koppelen een wachtwoord vereisen, omdat deze functie niet wordt ondersteund.

Gerelateerde links

- “Voor het eerst koppelen” (p. 15)
- “Verbinding maken met een apparaat dat al is gekoppeld” (p. 21)
- “Over de app 'Headphone Control'” (p. 30)

Verbinding maken met een apparaat dat al is gekoppeld

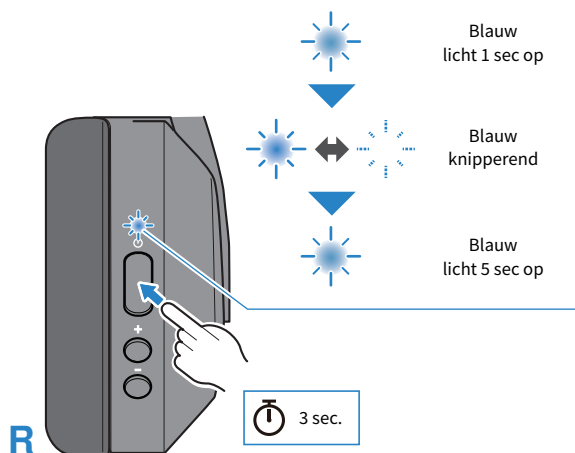
Zo maakt u verbinding met een Bluetooth-apparaat waarop dit product al is gekoppeld.

1 Activeer Bluetooth op het Bluetooth-apparaat.

2 Schakel dit product in.

Het product maakt automatisch verbinding met het laatste Bluetooth-apparaat waarmee het was verbonden. Zodra er verbinding is gemaakt, lichten de indicators op zoals hieronder weergegeven.

Als de verbinding niet automatisch tot stand kan worden gebracht, schakelt dit product over naar de wachtstand koppelen. Probeer in plaats daarvan verbinding te maken met dit product vanaf het Bluetooth-apparaat.



Zodra u verbinding heeft gemaakt, hoort u de geluidsmelding 'Connected' op dit product. Het koppelen is nu voltooid.

OPMERKING

Dit product biedt geen ondersteuning voor multi-point connectiviteit (verbinding met meerdere apparaten tegelijk).

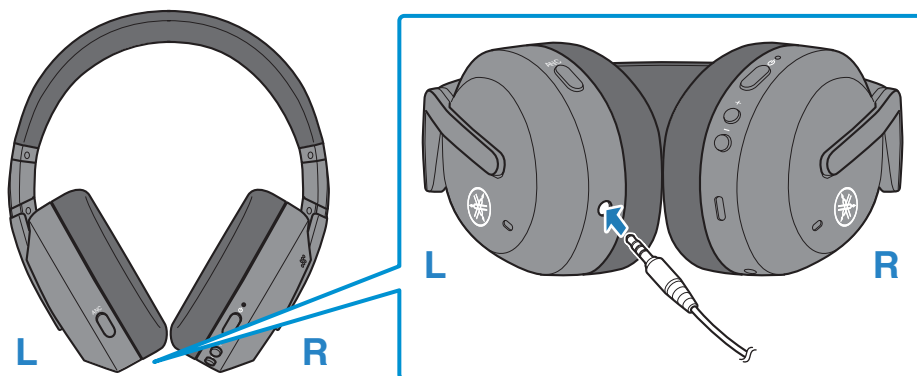
Gerelateerde links

- “Voor het eerst koppelen” (p. 15)
- “Koppelen met een ander apparaat” (p. 19)

Aansluiten via kabel

Aansluiten via hoofdtelefoonkabel

U kunt dit product aansluiten op een hoofdtelefoonuitgang van een extern apparaat met een 3,5 mm mini-jackplug (meegeleverd).

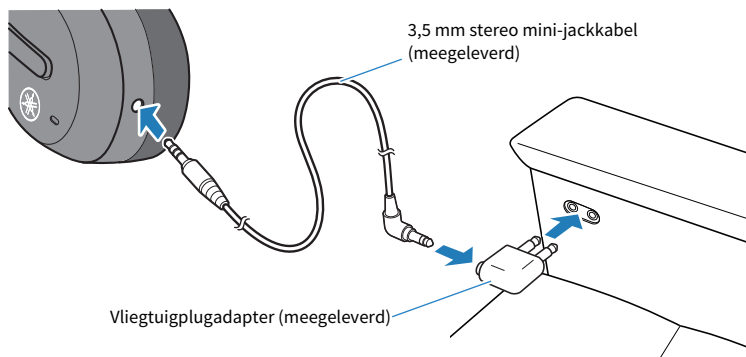


- Als u via de kabel bent verbonden, zijn de volgende functies beschikbaar, ook tijdens gebruik van het product.
 - Het apparaat in- of uitschakelen
 - Schakelen tussen AMBIENT SOUND/ADVANCED ANC/UIT
- De volgende functies zijn niet beschikbaar wanneer u dit product via een kabel aansluit.
 - Verbinding maken met een Bluetooth-apparaat
 - De toetsen + (plus) en – (min) gebruiken
 - De pauze-/afspeeltoetsen gebruiken
 - De toetsen GAMING MODE AAN/UIT gebruiken
 - Telefoongesprekken
 - De toetsen gebruiken om stembesturing te starten/stoppen
 - Dit product bedienen via de Headphone Control smartphone-app
- Wanneer u dit product gebruikt met de kabel aangesloten, kunt u het nog steeds gebruiken als een gewone hoofdtelefoon wanneer de stroom is uitgeschakeld.

Aansluiten via kabel > Aansluiten via hoofdtelefoonkabel

OPMERKING

- U kunt ook een in de handel verkrijgbare hoofdtelefoonkabel (3,5 mm stereo mini-jackplug) gebruiken.
- Gebruik de meegeleverde vliegtuigadapter om dit product aan te sluiten op de hoofdtelefoonuitgang van een vliegtuigstoel.



Dit product dragen

De hoofdtelefoon opzetten

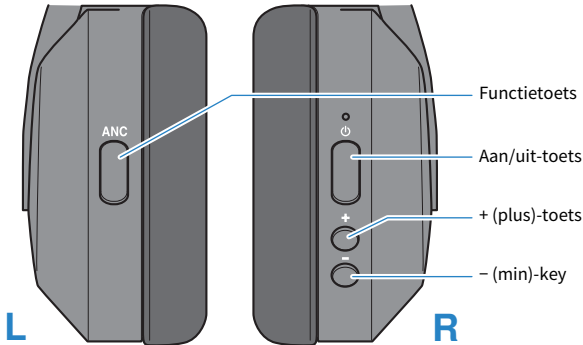
Controleer de markeringen op de hoofdtelefoon voor de L (linker) en R (rechter) zijden bij het opzetten van de hoofdtelefoon.



Bediening (Audio afspelen en telefoongesprekken)

Bediening tijdens het afspelen van audio

Tijdens het afspelen kunt u dit product met de volgende toetsen bedienen.



Volumeregelaars

- Het geluidsvolume verhogen
Op de + (plus)-toets drukken.
- Het geluidsvolume verlagen
Op de - (min)-toets drukken.

Audio afspelen

- Pauze/afspelen
Druk op de aan/uit-toets.
- Naar de volgende track gaan
Houd de + (plus)-toets ongeveer één seconde ingedrukt.
- Teruggaan naar het begin van de track (als u in het midden van de track bent), of terug naar de vorige track (als u aan het begin van een track bent)
Houd de - (min)-toets ongeveer één seconde ingedrukt.
De bediening kan afwijken, afhankelijk van het Bluetooth-apparaat of de gebruikte app.

In-Ear Detectie

- Pauzeren of opnieuw afspelen
Als u de hoofdtelefoon tijdens het afspelen afzet, activeert een ingebouwde sensor automatisch het pauzeren van uw muziek. De muziek start automatisch opnieuw als u de hoofdtelefoon weer opzet.

GAMING MODE

Deze functie zorgt er ook voor dat het geluid van audio en video beter synchroon loopt, wat handig is als u een video bekijkt of een game speelt.

1 Druk twee keer op de functietoets.

Elke keer als u twee keer achter elkaar op de toets drukt, schakelt de functie tussen AAN en UIT.

De standaardinstelling is UIT.

- AAN: de geluidsmelding 'Gaming On' is te horen.
- UIT: de geluidsmelding 'Gaming Off' is te horen.

OPMERKING

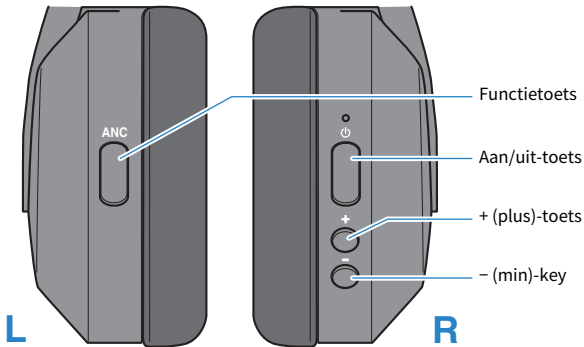
- Let met betrekking tot In-Ear Detectie op het volgende.
 - De standaardinstelling is AAN. Gebruik de smartphone-app 'Headphone Control' om deze functie in te schakelen ('UIT').
 - Verlaag het geluidsvolume van het verbonden apparaat voordat u dit product opzet.
 - In-Ear Detectie werkt mogelijk niet juist als dit product verkeerd op uw hoofd en oren is geplaatst.
- Let met betrekking tot GAMING MODE op het volgende.
 - Wanneer de Bluetooth-verbinding is verbroken, schakelt de instelling GAMING MODE over naar UIT.
 - GAMING MODE werkt niet tijdens een telefoongesprek.
 - U kunt dit ook instellen met de Headphone Control smartphone-app.
- Bij verbinding met een apparaat (zoals een smartphone) waarop het geluidsvolume kan worden ingesteld, kunt u ook het geluidsvolume met dat apparaat instellen.
- Kies op het aangesloten apparaat een nummer om af te spelen.

Gerelateerde links

"App-instellingen" (p. 31)

Gesprekken op de telefoon

Wanneer u verbinding maakt met een Bluetooth-apparaat, kunt u met dit product onder andere praten en het volume regelen. Bedien dit product als volgt.



- Een telefoongesprek ontvangen
Druk op de aan/uit-toets als er een telefoongesprek binnenkomt.
- Telefoongesprek beëindigen
Druk tijdens het telefoongesprek ongeveer één seconde op de aan/uit-toets.
- Een oproep negeren
Druk ongeveer één seconde op de aan/uit-toets als er een telefoongesprek binnenkomt.
Laat de knop los zodra u het geluidssignaal hoort.
- Het geluidsvolume verhogen
Druk tijdens het telefoongesprek op de + (plus)-toets.
- Het geluidsvolume verlagen
Druk tijdens het telefoongesprek op de - (min)-toets.

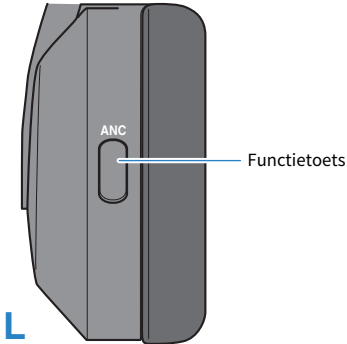
OPMERKING

Als er een gesprek binnenkomt wordt afspelende muziek gepauzeerd. Het afspelen van audio wordt automatisch hervat als het gesprek is afgelopen of als u het gesprek niet aanneemt.

Geluid afspelen naar aanleiding van uw omgeving

Met AMBIENT SOUND ingeschakeld kunt u de geluiden rondom u makkelijker horen, zoals aankondigingen in het openbaar vervoer, het geluid van passerende auto's, enzovoort.

Ook als u ADVANCED ANC inschakelt, vermindert de hoofdtelefoon alleen het externe geluid, terwijl de afspiegeluidskwaliteit behouden blijft, waardoor het geluidsvolume niet te hoog hoeft te worden ingesteld.



Schakelen tussen AMBIENT SOUND/ADVANCED ANC/UIT

1 Druk één keer op de functietoets.

Elke keer als u de functietoets indrukt, schakelt de functie om.

UIT → AMBIENT SOUND → ADVANCED ANC → terug naar UIT

- Wanneer UIT → AMBIENT SOUND: klinkt er een geluidseffect.
- Wanneer AMBIENT SOUND → ADVANCED ANC: klinkt er een geluidseffect.
- ADVANCED ANC → UIT: de geluidsmelding 'Off' zal te horen zijn op dit product.

OPMERKING

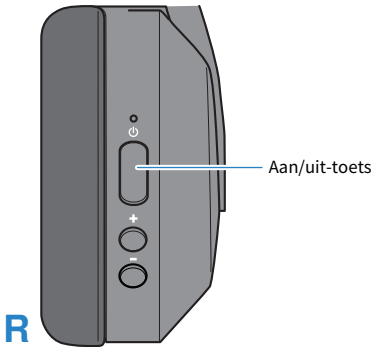
- De standaardinstelling is UIT.
- Hoewel de functie AMBIENT SOUND het makkelijker maakt om omgevingsgeluid waar te nemen, garandeert dit niet dat u alles zult horen. U kunt de geluiden om u heen mogelijk niet horen als het afspelvolume hoog staat, of in bepaalde omgevingen.
- Afhankelijk van het geluid dat u beluistert en wat er zich rondom u afspeelt, zijn omgevingsgeluiden mogelijk niet makkelijk te horen. Pauzeer in dit geval het afspelen.
- U kunt de functies AMBIENT SOUND en ADVANCED ANC ook instellen met de Headphone Control-app.
- Bedek de behuizing niet met uw hand. Als uw hand de behuizing bedekt, kunnen AMBIENT SOUND en ADVANCED ANC niet goed werken en hoort u mogelijk ruis.

Gerelateerde links

- “Bediening tijdens het afspelen van audio” (p. 25)
- “App-instellingen” (p. 31)

De spraakassistent starten

Als dit product verbinding maakt met een Bluetooth-apparaat dat stembesturing ondersteunt, zoals Siri of Google Assistant, kunt u de stembesturing met dit product gebruiken.



- Stembesturing starten
Druk twee keer op de aan/uit-toets.
- Stembesturing stoppen
 - Bij gebruik van Siri
Druk twee keer op de aan/uit-toets.
 - Bij het gebruik van Google Assistant
Gebruik met het Bluetooth-apparaat.

OPMERKING

De werking voor de stembesturing verschilt afhankelijk van uw Bluetooth-apparaat. Raadpleeg de gebruikershandleiding van uw Bluetooth-apparaat voor de details.

Speciale toepassing

Over de app 'Headphone Control'

De Headphone Control-smartphone-app is een specifieke app voor het bereiken van de beste geluidskwaliteit van uw Yamaha oortelefoons of hoofdtelefoon.

[Zoeklabel] #Q03 App



Met de app kunt u het volgende doen.

- De status van uw oortelefoons/hoofdtelefoon weergeven (zoals de resterende accucapaciteit)
- Uitvoerige instellingen voor uw oortelefoons/hoofdtelefoon maken

Installeer de app vanuit de App Store (iOS-apparaten) of op Google Play (Android-apparaten). Zie de informatie over de app in de betreffende stores voor de details.

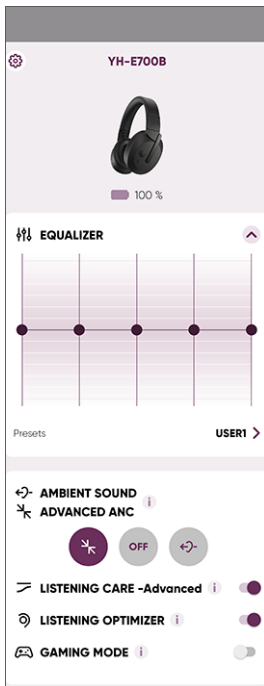
App-instellingen

Dit geeft uitleg over de instellingen en items die u kunt controleren met de Headphone Control app. Controleer de instellingen voor elke functie en de nieuwste informatie op het scherm van de app. [Zoeklabel] #Q03 App

OPMERKING

Het app-scherm en de items kunnen afwijken, afhankelijk van het product.

Hoofdscherm



- **EQUALIZER**

Dit is een grafische 5-bands-equalizer die u kunt aanpassen voor het gewenste geluid.

- **AMBIENT SOUND**

Met deze functie kunt u de geluiden rondom u makkelijker horen, zoals aankondigingen in het openbaar vervoer, het geluid van passerende auto's, enzovoort.

- **ADVANCED ANC**

Deze functie reduceert alleen externe geluiden, maar behoudt de geluidskwaliteit tijdens het afspelen, zodat u het geluidsvolume niet te hoog hoeft in te stellen.

- **LISTENING CARE**

Als LISTENING CARE is ingeschakeld, past dit product de geluidskwaliteit automatisch aan op basis van het afspelvolume. Deze functie past de frequentiebalans aan, waardoor ook op lagere geluidsvolumes een rijk geluid mogelijk is.

- LISTENING OPTIMIZER

Als u inschakelt, LISTENING OPTIMIZER wordt de audio realtime geanalyseerd en wordt de geluidskwaliteit afgestemd op de manier waarop dit product in uw oren past en op uw oorsvorm.

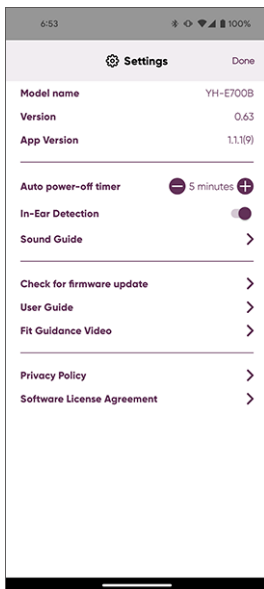
- GAMING MODE

Deze functie zorgt er ook voor dat het geluid van audio en video beter synchroon loopt, wat handig is als u een video bekijkt of een game speelt.

OPMERKING

- AMBIENT SOUND garandeert niet dat u alles zult horen. U kunt de geluiden om u heen mogelijk niet horen als het afspeelvolumen hoog staat, of in bepaalde omgevingen.
- Bij gebruik van GAMING MODE kan de video-/audiolateny veranderen of kan de geluidskwaliteit en de stabiliteit van de verbinding verminderen, afhankelijk van de gebruiksomgeving en de manier waarop u het product draagt.

Instellingenschermb



- Auto Power-Off Timer
Stelt de tijd in die nodig is om uit te schakelen, nadat verbinding via Bluetooth is verbroken.
- Sound Guide
Gebruik dit om de geluidsmeldingen, geluidseffecten, bedieningsgeluiden en andere geluiden in te stellen die u in de hoofdtelefoon hoort.
- In-Ear Detectie
Als u de hoofdtelefoon tijdens het afspelen afzet, activeert een ingebouwde sensor automatisch het pauzeren van uw muziek. De muziek start automatisch opnieuw als u de hoofdtelefoon weer opzet.
- Zoek naar firmware update
Controleert of er nieuwe firmware is uitgebracht en voert updates uit.
Gebruik de laatst beschikbare firmware-versie.
- Gebruikershandleiding
Geeft toegang tot de Gebruikershandleiding.

Foutopsporing

Lees dit eerst

Als dit product niet normaal functioneert tijdens gebruik, controleer dan eerst het volgende.

[Zoeklabel] #Q01 Problemen oplossen

● **Schakel het product uit en weer in.**

Als het probleem hiermee niet wordt opgelost, initialiseer dan het product (fabrieksreset).

- “Initialiseren (een fabrieksreset uitvoeren)” (p. 42)

● **Controleer of dit product voldoende is opgeladen.**

- “De hoofdtelefoon opladen” (p. 11)

● **Update de firmware van dit product naar de nieuwste versie.**

- “De firmware updaten” (p. 44)

● **Controleer de volgende zaken op basis van de problemen die u ondervindt.**

- “Kan geen verbinding maken” (p. 34)
- “Er kan niet worden ingeschakeld” (p. 35)
- “Het product kan niet worden opgeladen” (p. 36)
- “Het product werkt niet of speelt niet af” (p. 37)
- “Er wordt geen geluid waargenomen” (p. 38)
- “Er komt alleen geluid uit één kant van de hoofdtelefoon” (p. 39)
- “Geluid is niet goed of klinkt vreemd” (p. 40)
- “Het geluid vervormt, vertoont ruis of hapert” (p. 41)
- “Initialiseren (een fabrieksreset uitvoeren)” (p. 42)

Kan geen verbinding maken

● **Het product koppelt niet juist.**

Als de informatie voor dit product nog steeds in de lijst met verbonden apparaten op uw Bluetooth-apparaat staat, verwijder dan deze informatie en probeer opnieuw te koppelen.

- “Koppelen met een ander apparaat” (p. 19)

● **De informatie voor een Bluetooth-apparaat dat op dit product is geregistreerd is verwijderd.**

Als u een apparaat koppelt dat het maximum aantal Bluetooth-apparaten overschrijdt, wordt de informatie over het apparaat dat u het eerst heeft gekoppeld (de oudste koppeling) verwijderd. Koppel dit product opnieuw.

- “Koppelen met een ander apparaat” (p. 19)

● **Dit product kan al zijn verbonden met een ander Bluetooth-apparaat.**

Verwijder op het Bluetooth-apparaat de verbinding met dit product en koppel dit product daarna opnieuw.

● **Dit product en uw Bluetooth-apparaat kunnen zich te ver van elkaar bevinden.**

Zorg dat dit product en het Bluetooth-apparaat zich dichterbij elkaar bevinden.

● **Het Bluetooth-apparaat kan al verbonden zijn met een ander apparaat.**

Probeer de verbinding met het Bluetooth-apparaat te verbreken en maak vervolgens verbinding met dit product.

- “Verbinding maken met een apparaat dat al is gekoppeld” (p. 21)

● **Bluetooth kan gedeactiveerd zijn op het Bluetooth-apparaat.**

Schakel Bluetooth in en maak vervolgens verbinding met dit product.

- “Verbinding maken met een apparaat dat al is gekoppeld” (p. 21)

● **Een apparaat dat elektromagnetische golven uitzendt (zoals bijvoorbeeld een magnetron of wifi-toegangspunt) kan in de buurt zijn.**

Gebruik dit product niet in de buurt van apparaten die elektromagnetische golven uitzenden.

● **Mogelijk is er een 3,5 mm stereo mini-plug aangesloten (wanneer aangesloten via Bluetooth).**

Verwijder de 3,5 mm stereo mini-jackkabel en maak vervolgens verbinding met uw Bluetooth-apparaat.

● **De kabel is mogelijk niet juist aangesloten (bij gebruik van een kabel).**

Sluit de 3,5 mm stereo mini-jackkabel van dit product juist aan op uw externe apparaat.

● **Mogelijk gebruikt u een niet-ondersteund Bluetooth-apparaat.**

Dit product kan niet worden gekoppeld met apparaten die bij het koppelen een wachtwoord vereisen, omdat deze functie niet wordt ondersteund.

Er kan niet worden ingeschakeld

● **Er is mogelijk niet voldoende resterende accucapaciteit.**

Laad dit product op.

- “De hoofdtelefoon opladen” (p. 11)

● **Het product werkt tijdelijk niet stabiel.**

Schakel het product uit en weer in.

Als het probleem hiermee niet wordt opgelost, initialiseer dan het product (fabrieksreset).

- “Initialiseren (een fabrieksreset uitvoeren)” (p. 42)

Het product kan niet worden opgeladen

- **Uw computer is niet ingeschakeld (bij het opladen vanaf uw computer).**
Zet uw computer aan en laad vervolgens het product op.
- **U heeft mogelijk een ander USB-netsnoer gebruikt dan het snoer dat bij dit product is geleverd.**
Gebruik het meegeleverde USB-netsnoer om het product correct op te laden.

Het product werkt niet of speelt niet af

● **Dit product is mogelijk aan het opladen.**

U kunt dit product niet gebruiken tijdens het opladen. Gebruik de hoofdtelefoon nadat het opladen is voltooid.

● **Er is niet genoeg accucapaciteit.**

Laad dit product op.

- “De hoofdtelefoon opladen” (p. 11)

● **Het product werkt tijdelijk niet stabiel.**

Schakel het product uit en weer in.

Als het probleem hiermee niet wordt opgelost, initialiseer dan het product (fabrieksreset).

- “Initialiseren (een fabrieksreset uitvoeren)” (p. 42)

Er wordt geen geluid waargenomen

● **Het product is niet verbonden met een Bluetooth-apparaat.**

Koppel dit product.

- “Voor het eerst koppelen” (p. 15)
- “Koppelen met een ander apparaat” (p. 19)

● **Het geluidsvolume is te laag.**

Verhoog het geluidsvolume.

- “Bediening tijdens het afspelen van audio” (p. 25)

● **Het afspelen van de audio is gestopt.**

Start het afspelen.

- “Bediening tijdens het afspelen van audio” (p. 25)

● **De hoofdtelefoon wordt niet in de juiste positie gedragen terwijl In-Ear-detectie is ingeschakeld.**

Draag dit product in de juiste positie.

- “De hoofdtelefoon opzetten” (p. 24)
- “Bediening tijdens het afspelen van audio” (p. 25)

Er komt alleen geluid uit één kant van de hoofdtelefoon

● **Het product werkt tijdelijk niet stabiel.**

Schakel het product uit en weer in.

Als het probleem hiermee niet wordt opgelost, initialiseer dan het product (fabrieksreset).

- “Initialiseren (een fabrieksreset uitvoeren)” (p. 42)

● **Het signaal komt mogelijk niet duidelijk binnen, waardoor de verbinding onstabiel wordt.**

Blijf uit de buurt van draadloze apparatuur, zoals toegangspunten of apparaten die elektromagnetische golven produceren, zoals magnetrons. Schakel het product uit en weer in.

● **U gebruikt mogelijk een smartphone-app die geluid op slechts één kanaal genereert.**

Controleer of er geluid uit beide oortelefoons komt als u geluid afspeelt met een andere app.

● **De verbindinginformatie voor het gekoppelde Bluetooth-apparaat werkt mogelijk niet correct.**

Verwijder de verbindinginformatie van het Bluetooth-apparaat en koppel vervolgens dit product opnieuw met het apparaat.

- “Koppelen met een ander apparaat” (p. 19)

● **De kabel is mogelijk niet juist aangesloten (bij gebruik van een 3,5 mm stereo mini-jackkabel).**

Sluit de 3,5 mm stereo mini-jackkabel van dit product juist aan op uw externe apparaat.

Geluid is niet goed of klinkt vreemd

● **Misschien draagt u de hoofdtelefoonschelpen aan de verkeerde kant (L/R).**

Controleer of de linker (L) en rechter (R) zijden zich op hun plaats bevinden wanneer u dit product draagt.



- “De hoofdtelefoon opzetten” (p. 24)

Het geluid vervormt, vertoont ruis of hapert

● **Het signaal komt mogelijk niet duidelijk binnen, waardoor de verbinding onstabiel wordt.**

Blijf uit de buurt van draadloze apparatuur, zoals toegangspunten of apparaten die elektromagnetische golven produceren, zoals magnetrons.

Probeer het verbonden Bluetooth-apparaat zo dicht mogelijk bij dit product te plaatsen.

Apparaten met draadloze netwerkconnectiviteit kunnen signalen uitzenden die Bluetooth-communicatie belemmeren. Schakel in dit geval de draadloze netwerkconnectiviteit van uw Bluetooth-apparaat uit.

● **Het product werkt tijdelijk niet stabiel.**

Schakel het product uit en weer in.

Als het probleem hiermee niet wordt opgelost, initialiseer dan het product (fabrieksreset).

- “Initialiseren (een fabrieksreset uitvoeren)” (p. 42)

● **GAMING MODE is AAN.**

Stel GAMING MODE in op UIT.

Bij gebruik van GAMING MODE kan de video-/audiolateny veranderen of kan de geluidskwaliteit en de stabiliteit van de verbinding verminderen, afhankelijk van de gebruiksomgeving en de manier waarop u het product draagt.

- “Bediening tijdens het afspelen van audio” (p. 25)
- “App-instellingen” (p. 31)

Initialiseren (een fabrieksreset uitvoeren)

Volg de onderstaande stappen om dit product te initialiseren (een fabrieksreset uitvoeren).

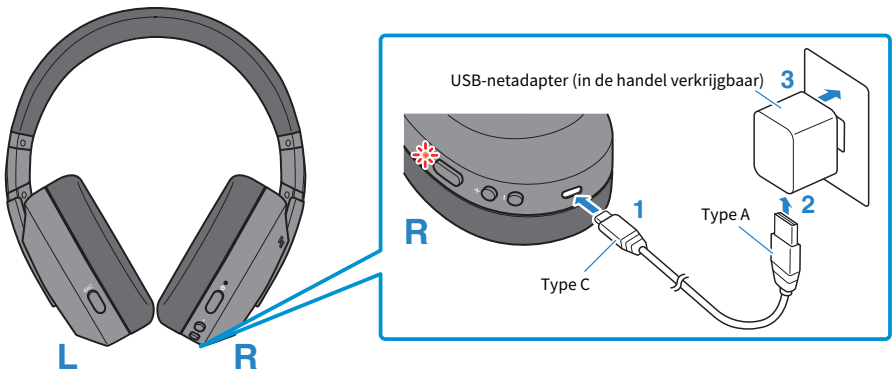
[Zoeklabel] #Q04 Reset

Initialiseren (een fabrieksreset uitvoeren)

Dit zet alle instellingen van dit product terug op de fabrieksinstellingen. De informatie voor geregistreerde apparaten (gekoppeld) wordt verwijderd.

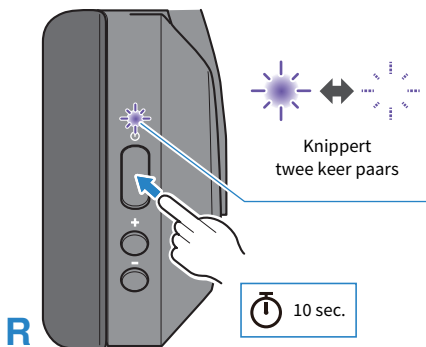
1 Laad dit product op.

De indicators lichten rood op



2 Houd nadat dit product is opgeladen de aan/uit-toets 10 seconden ingedrukt.

Controleer of de indicator oplicht zoals hieronder weergegeven.



De hoofdtelefoon is nu geïnitieerd (fabrieksreset).

Foutopsporing > Initialiseren (een fabrieksreset uitvoeren)

Gerelateerde links

“Voor het eerst koppelen” (p. 15)

De firmware updaten

Werk de firmware van dit product bij met de Headphone Control-app.

De firmware van dit product kan worden geüpdatet om nieuwe functionaliteit toe te voegen en productfuncties te corrigeren. Zie voor meer informatie over de inhoud van updates de productinformatiepagina op de Yamaha website.

LET OP

- Voor stabiele datacommunicatie tussen dit product en uw Bluetooth-apparaat moet u de firmware updaten op een locatie waar het signaal goed is. Vermijd het volgende terwijl de firmware wordt geüpdatet.
 - Het product uitschakelen
 - De Headphone Control-app sluiten of een andere app gebruiken
 - Uw smartphone uitschakelen
 - De verbinding tussen uw smartphone en dit product annuleren

1 Open in het hoofdscherm van de Headphone Control-app het menu.

2 Tik op 'Zoek naar firmware update'.

Als er nieuwe firmware is uitgebracht, ziet u instructies over het uitvoeren van de update. Installeer de firmware door de instructies op het scherm op te volgen.

Gerelateerde links

- “Over de app 'Headphone Control'” (p. 30)
- “App-instellingen” (p. 31)

De lijst van supportcenters

Als het probleem nog steeds niet kan worden opgelost, neem dan met ons contact op voor productondersteuning, zoals hieronder vermeld.

Voor klanten in Japan

- Neem contact op met de winkel waar u dit product heeft gekocht, of het productondersteuningscentrum zoals wordt vermeld in de 'SNELGIDS' die bij dit product wordt geleverd.

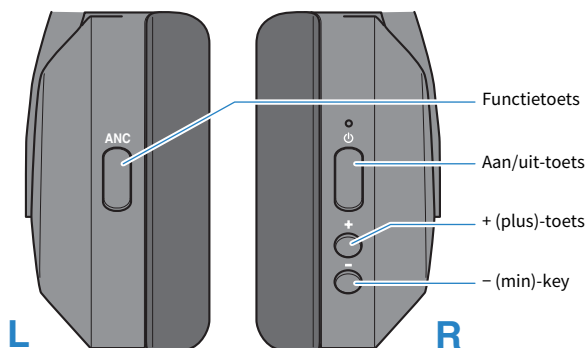
Voor klanten buiten Japan

- Neem contact op met de dichtstbijzijnde goedgekeurde Yamaha-dealer of service center.
<https://manual.yamaha.com/av/support/>

Appendix

Lijst van handelingen

De basishandelingen voor dit product worden hieronder weergegeven.



- Inschakelen
Aan/uit-toets (ongeveer 3 seconden ingedrukt houden)
- Uitschakelen
Aan/uit-toets (ongeveer 3 seconden ingedrukt houden)

Geluidsvolume

- Geluidsvolume omhoog
+ (plus)-toets
- Geluidsvolume omlaag
- (min)-key

Audio afspelen

- Pauze/afspelen
Aan/uit-toets
- Naar de volgende track gaan
+ (plus)-toets (ongeveer 1 seconde ingedrukt)
- Ga terug naar het begin van een song of spring terug naar de vorige song.
- (min)-toets (ongeveer 1 seconde ingedrukt)
De bediening kan afwijken, afhankelijk van het Bluetooth-apparaat of de gebruikte app.

De modi selecteren

- Omschakelen tussen AMBIENT SOUND/ADVANCED ANC/UIT
Functietoets (één keer kort indrukken)
- Schakelaar GAMING MODE AAN/UIT
Functietoets (twee keer kort indrukken)

Telefoongesprekken

- Een telefoongesprek ontvangen
Aan/uit-toets
- Telefoongesprek beëindigen
Aan/uit-toets (minstens 1 seconde ingedrukt houden tijdens een gesprek)
- Een oproep negeren
Aan/uit-toets (minstens 1 seconde ingedrukt houden bij een binnenkomend gesprek)
- Het geluidsvolume verhogen
+ (plus)-toets (tijdens een gesprek)
- Het geluidsvolume verlagen
– (min)-toets (tijdens een gesprek)

Andere functies

- Koppelen starten
 - Houd de aan/uit-knop in uitgeschakelde toestand ingedrukt (ongeveer 5 seconden)
- Stembesturing starten
Aan/uit-toets (twee keer kort indrukken)
- Beëindig stembesturing (alleen Siri)
Aan/uit-toets (twee keer kort indrukken)

Lijst van indicatorweergaves en geluidsmeldingen

De indicatorweergaves en geluidsmeldingen van dit product worden hieronder weergegeven.

Indicator weergave

- Inschakelen
Licht 1 seconde op (blauw) en gaat uit
- Stand-by-modus voor koppelen met Bluetooth-apparaat
Knippert (afwisselend tussen rood en blauw)
- Zoeken naar gekoppeld Bluetooth-apparaat
Knippert (blauw)
- Verbinden met Bluetooth-apparaat voltooid
Gaat branden (blauw, gedurende ca. 5 sec.) en gaat dan uit
- Uitschakelen
Licht 1 seconde (rood) op en gaat uit

Indicatorweergave tijdens opladen

- Opladen
Gaat (rood) branden
- Opladen voltooid
Brandt niet

Geluidsmeldingen

- Battery High
Voldoende resterende acculading
- Battery Medium
Gemiddelde resterende acculading
- Battery Low
Kleine hoeveelheid resterende acculading
- Pairing
Koppelen starten (apparaatregistratie)
- Pairing Failed
Koppelen mislukt
- Connected
Verbinden met Bluetooth-apparaat voltooid
- Disconnected
Verbinding met Bluetooth-apparaat verbroken
- Off
Schakelt AMBIENT SOUND uit, ADVANCED ANC
- Gaming On
GAMING MODE ingeschakeld
- Gaming Off
Schakelt GAMING MODE uit

Gerelateerde links

- “De hoofdtelefoon opladen” (p. 11)
- “Inschakelen” (p. 12)
- “Uitschakelen” (p. 13)
- “Resterende accucapaciteit” (p. 14)
- “Voor het eerst koppelen” (p. 15)
- “Koppelen met een ander apparaat” (p. 19)
- “Verbinding maken met een apparaat dat al is gekoppeld” (p. 21)
- “Geluid afspelen naar aanleiding van uw omgeving” (p. 28)

Specificaties

De specificaties van dit product worden hieronder weergegeven.

- Type driver
Over-ear
- Driveereenheid
40 mm
- Frequentiebereik
8-20.000 Hz (bij aansluiting via kabel)
- Bluetooth-versie
5.2
- Ondersteunde profielen
A2DP, AVRCP, HFP, HSP
- Ondersteunde codecs
SBC, AAC, Qualcomm® aptX™ Adaptive, aptX Voice
- Ondersteunde contentbeveiliging (alleen Japan)
SCMS-T
- RF uitgangsvermogen
Klasse 2
- Maximaal verbindingbereik
10 m (zonder belemmeringen)
- Maximaal aantal te koppelen apparaten
7
- Analoge ingang
φ3,5 mm stereo mini-jack

Microfoon voor telefoongesprekken

- Type driver
MEMS
- Gerichtheid
Omnidirectioneel
- Frequentiebereik
20–10.000 Hz

Oplaadbare accu

- Interne oplaadbare accu
Lithium-ion accu
- Oplaadtijd (tot volledige capaciteit)
Ongeveer 3,5 uur
- Onafgebroken afspeeltijd
Ongeveer 32 uur maximaal
- Onafgebroken afspeeltijd na 10 minuten opladen
Ongeveer 2 uur maximaal

Appendix > Specificaties

- Temperatuurbereik voor gebruik (tijdens opladen)

5°C–40°C

Laad dit product op binnen het aangegeven temperatuurbereik.

Algemeen

- Gewicht

335 g

* De inhoud van deze Gebruikershandleiding geldt voor de laatste specificaties op de publicatiedatum. Ga voor de laatste versie van de Gebruikershandleiding naar de Yamaha website.

Optionele accessoires (apart verkrijgbaar)

De volgende optionele producten zijn ook verkrijgbaar voor gebruik met dit product.

- HEP-70 Oorkussens

Handelsmerken

De handelsmerken in deze gebruiksaanwijzing zijn als volgt.

Het Bluetooth® woordmerk en logo's zijn gedeponeerde handelsmerken van Bluetooth SIG, Inc. en elk gebruik ervan door Yamaha Corporation geschiedt onder licentie. Andere handelsmerken en handelsnamen zijn die van de betreffende eigenaren.

Qualcomm aptX is een product van Qualcomm Technologies, Inc. en/of gelieerde bedrijven. Qualcomm is een handelsmerk van Qualcomm Incorporated, gedeponeerd in de Verenigde Staten en andere landen.

Android en Google Play

Android en Google Play zijn handelsmerken van Google LLC.

App Store

App Store is een handelsmerk van Apple Inc., gedeponeerd in de VS en andere landen.

Siri

Siri is een handelsmerk van Apple Inc., gedeponeerd in de V.S. en andere landen.

Licentie-informatie

Zie de onderstaande website voor informatie over de software van derden die door dit product wordt gebruikt.

<https://manual.yamaha.com/av/22/yhe700b/licenses.html>

Yamaha Global Site
<https://www.yamaha.com/>

Yamaha Downloads
<https://download.yamaha.com/>

© 2023 Yamaha Corporation

Published 05/2023 AM-B0

AV21-0084