



Guía del usuario

Audífonos Totalmente Inalámbricos

TW-EF3A

ES

Índice

Lea esto primero 4

Ventajas de este producto 4

Acerca de los manuales 6

Precauciones con respecto a la manipulación del producto 7

Al utilizar este producto por primera vez 8

Accesorios y nombres de las partes 8

Despegar las láminas aislantes 10

Carga y alimentación 11

Carga de los auriculares 11

Cargar el estuche de carga 13

Encendido de la alimentación 14

Apagado de la alimentación 15

Carga restante de la batería 16

Conectividad Bluetooth® 17

Emparejamiento y conexión por primera vez 17

Emparejamiento y conexión con un dispositivo diferente 20

Conexión multipunto (conexión a dos dispositivos al mismo tiempo) 24

Cómo ponerse este producto 26

Cómo ponerse los auriculares 26

Funcionamiento (reproducción de audio y llamadas telefónicas) 27

Operaciones durante la reproducción de audio 27

Hablar por teléfono 29

Iniciar el asistente de voz 30

Solución de problemas 31

Lea esto primero	31
No se puede emparejar/conectar	32
Conexión multipunto no disponible	33
La alimentación no se enciende	34
El producto no se puede cargar	35
El producto no funciona ni reproduce	36
No se escucha sonido	37
Solo se puede oír sonido por un auricular	38
El sonido no es bueno o suena raro	39
El sonido está distorsionado, tiene ruido o se entrecorta	40
Uso de un auricular solo	41
Inicialización (restablecer los valores de fábrica)	42
Lista de centros de soporte	44

Lista de operaciones e indicaciones 45

Lista de operaciones	45
Lista de notificaciones del indicador y mensajes de audio	47

Apéndice 49

Especificaciones	49
Marcas comerciales y licencias	51

Lea esto primero

Ventajas de este producto

Este producto es un juego de auriculares intraurales inalámbricos que se conectan a dispositivos Bluetooth tales como reproductores de música portátiles o smartphones.

Este producto también incorpora “LISTENING CARE”, la tecnología patentada de Yamaha para reducir la fatiga auditiva.

■ Códex compatibles

Este producto es compatible con los códex SBC y AAC.

■ Google Fast Pair

Este producto se puede emparejar fácilmente con su smartphone Android™. El emparejamiento es posible con dispositivos Android con sistema operativo Android OS 6.0 o posterior, o Google Play 11.7 o posterior.

- “Emparejamiento y conexión por primera vez” (p.17)

■ Conexión multipunto

Este producto se puede emparejar y conectar a dos dispositivos Bluetooth simultáneamente.

■ LISTENING CARE

Este producto incorpora la función LISTENING CARE, que permite disfrutar de una gran calidad de sonido incluso a volumen bajo. Esta función corrige el equilibrio de sonido para optimizarlo según el volumen, y para ello se basa en las características del oído humano, para el que los sonidos graves y agudos se vuelven más difíciles de escuchar a volúmenes más bajos, y también en cómo las cosas suenan de manera diferente dependiendo del entorno ambiental de escucha. Al entregar un sonido natural que es fácil de escuchar, esta función reduce la sobrecarga que los niveles excesivos producen en los oídos.

■ CLEAR VOICE

Activando CLEAR VOICE se reproducen las voces humanas con claridad y se hacen más perceptibles dentro del contenido. Se recomienda para películas y juegos con mucha música de fondo y efectos de sonido.

■ MODO JUEGO

Esta función también hace que el audio y el vídeo suenen más sincronizados, lo cual es útil al ver vídeos o jugar a juegos.

- “Operaciones durante la reproducción de audio” (p.27)

■ Compatible con la función de smartphone

Este producto se puede utilizar para hablar por teléfono e iniciar el asistente de voz mientras está conectado a un smartphone.

Lea esto primero > Ventajas de este producto

NOTA

Cuando utilice MODO JUEGO, la latencia de vídeo/audio puede cambiar, o la calidad de sonido y la estabilidad de la conexión pueden degradarse, depende del entorno de uso y de cómo utilice o lleve puesto el producto.

Vínculos relacionados

- “Emparejamiento y conexión por primera vez” (p.17)
- “Conexión multipunto (conexión a dos dispositivos al mismo tiempo)” (p.24)
- “Operaciones durante la reproducción de audio” (p.27)
- “Iniciar el asistente de voz” (p.30)

Acerca de los manuales

Hay tres manuales (Guía de seguridad, GUÍA DE REFERENCIA RÁPIDA y Guía del usuario) disponibles para los usuarios de este producto. Asegúrese de leer todos los manuales y guardarlos en un lugar seguro y accesible para futuras consultas.

Manuales disponibles

Guía de seguridad (incluida)

Proporciona “Precauciones de seguridad” que deben ser observadas al utilizar este producto. Asegúrese de leerlas antes de utilizar este producto.

GUÍA DE REFERENCIA RÁPIDA (ilustraciones en la caja interior del producto)

Ilustra cómo utilizar el producto de manera inmediata después de la compra.

Guía del usuario (esta guía)

Proporciona detalles sobre todas las funciones. Esta guía solo está disponible desde nuestro sitio web.

- Las precauciones y otros temas de esta guía están clasificados como se indica a continuación.



ATENCIÓN

Este contenido indica “riesgo de lesiones”.

• AVISO

Indica puntos que deben observarse para evitar fallos del producto, daños, averías y pérdida de datos, así como para proteger el medioambiente.

• NOTA

Indica notas sobre las instrucciones, restricciones de las funciones o información adicional que pueden resultar de ayuda.

NOTA

- Las explicaciones de esta guía están basadas en las especificaciones más recientes en el momento de la publicación.
- La versión más actualizada (PDF) de cada guía se puede descargar desde el siguiente sitio web:
<https://download.yamaha.com/>

Precauciones con respecto a la manipulación del producto

Lea el “Guía de seguridad” incluido con este producto y proceda con cuidado con respecto a los puntos indicados a continuación.

Resistencia al agua

A continuación se muestra la resistencia al agua de este producto. Los fallos del producto producidos por la entrada de agua a causa de un manejo incorrecto no están cubiertos por la garantía.

• Auriculares

- La resistencia al agua de la estructura de estos auriculares cumple con los estándares IPX4. Este producto continuará funcionando incluso aunque se exponga a salpicaduras de agua desde cualquier dirección (La punta de los auriculares: se excluye el conducto de sonido).
- La capacidad de resistencia al agua de este producto no dura indefinidamente, y puede degradarse con el uso habitual.

• Estuche de carga

El estuche de carga y el cable de alimentación USB no son resistentes al agua. Tenga cuidado de observar las indicaciones que le damos a continuación para evitar descargas eléctricas o fallos del producto.

- No exponga este producto a líquidos como el sudor, la lluvia o el agua de mar.
- Elimine por completo cualquier resto de sudor, agua de lluvia o agua de mar que puedan tener los auriculares antes de volver a colocarlos en el estuche de carga.

Acerca de IPX

- IPX se refiere a la “protección contra la entrada de líquidos” de un producto según la norma JIS C 0920 (estándar armonizado de la norma IEC 60529), “Grados de protección proporcionados por las carcasas (Código IP)”.
- Estas son disposiciones que garantizan el rendimiento de un producto en agua dulce o agua corriente del grifo a temperatura ambiente. No se garantiza un rendimiento equivalente en agua caliente, agua del mar o similares.

Sobre la acción de carga

Este producto utiliza baterías de iones de litio tanto en los auriculares como en el estuche de carga. Las baterías de iones de litio son artículos consumibles. Para que las baterías duren lo más posible, observe las siguientes precauciones:

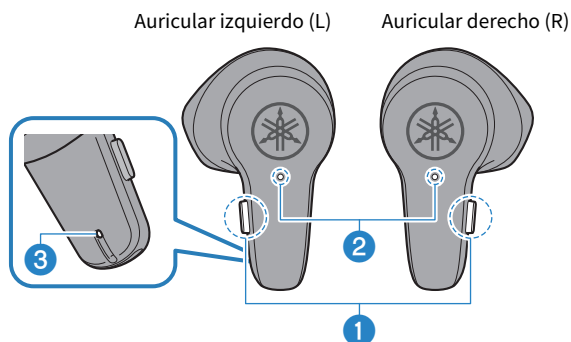
- Si el producto no se utiliza durante un largo periodo de tiempo, puede llevar más tiempo recargar las baterías.
- Si tiene este producto guardado durante mucho tiempo, cárguelo una vez cada seis meses aproximadamente para evitar una descarga excesiva.
- Si la duración de la carga de la batería es demasiado corta, es posible que haya llegado al final de su vida útil. Póngase en contacto con un centro de asesoramiento de servicio técnico Yamaha.
- Consulte la “Guía de seguridad” para obtener información como, por ejemplo, los métodos de eliminación.

Al utilizar este producto por primera vez

Accesorios y nombres de las partes

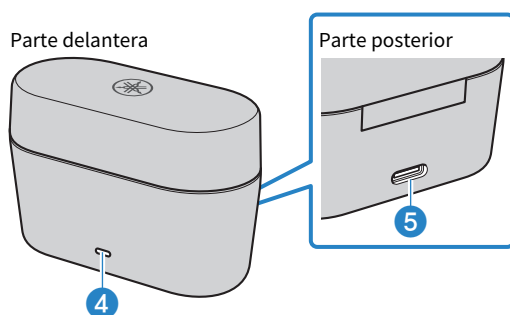
Asegúrese de que todos los accesorios vienen incluidos con este producto.

Auriculares



- 1 Tecla de función
- 2 Indicador
- 3 Micrófono para llamadas telefónicas

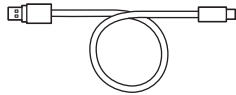
Estuche de carga



- 4 Indicador de carga
- 5 Conector de carga

Al utilizar este producto por primera vez > Accesorios y nombres de las partes

Cable de alimentación USB (30 cm; tipo A a C)



Guía de seguridad



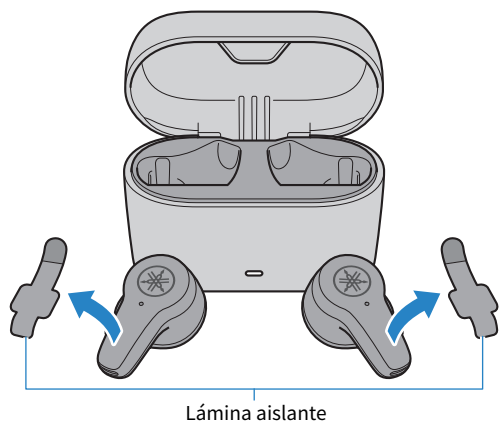
NOTA

- En el momento de la compra, los auriculares están guardados en el estuche de carga.
- El estuche de carga contiene una batería para cargar los auriculares.

Al utilizar este producto por primera vez > Despegar las láminas aislantes

Despegar las láminas aislantes

La primera vez que utilice este producto, retire los auriculares del estuche de carga y despegue las láminas aislantes que hay en cada uno de ellos.



Carga y alimentación

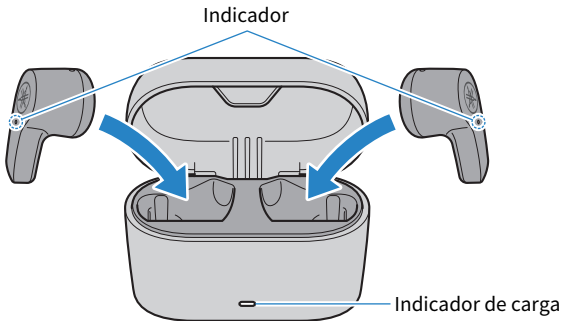
Carga de los auriculares

Cargue los auriculares antes de usarlos colocándolos en el estuche de carga.



ATENCIÓN

- El estuche de carga no es resistente al agua. Elimine por completo cualquier resto de sudor, agua de lluvia o agua de mar que puedan tener los auriculares antes de volver a colocarlos en el estuche de carga.
- Cargue este producto dentro de un margen de temperaturas entre 5 y 40 °C.



1 Abra la tapa del estuche de carga.

2 Coloque los auriculares en el estuche de carga.

Asegúrese de que los auriculares L y R están en sus respectivas ubicaciones, y luego insértelos firme y completamente en el estuche de carga.

Los indicadores de los auriculares se iluminan durante la carga y se apagan cuando la carga se ha completado.

La carga dura aproximadamente dos horas.

Si la carga de los auriculares no comienza después de colocarlos en el estuche de carga, asegúrese de que los auriculares están correctamente asentados en sus respectivos compartimentos de almacenamiento dentro del estuche de carga.

NOTA

- La primera vez que utilice este producto, retire los auriculares del estuche de carga y despegue las láminas aislantes que hay en cada uno de ellos.
- Si al estuche de carga no le queda batería, los auriculares no se encenderán cuando se saquen del estuche de carga. Si esto ocurre, cargue el estuche de carga y después pruebe a cargar y sacar los auriculares de nuevo.
- No se pueden conectar los auriculares a través de Bluetooth ni utilizarse para reproducir mientras se están recargando.

Vínculos relacionados

- “Carga restante de la batería” (p.16)
- “Especificaciones” (p.49)

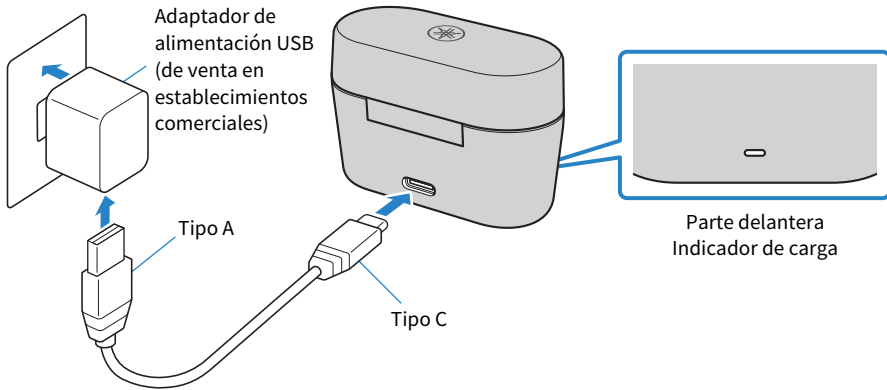
Cargar el estuche de carga

Para cargar el estuche de carga, conecte el adaptador de alimentación USB incluido.



ATENCIÓN

- El estuche de carga no es resistente al agua. No exponga este producto a líquidos como el sudor, la lluvia o el agua de mar.
- Asegúrese de utilizar el cable de alimentación USB que viene incluido con este producto.
- Cuando utilice un adaptador de alimentación USB, asegúrese de que el adaptador adquirido en un establecimiento comercial sea compatible con una salida de alimentación de 5 V CC (al menos 0,5 A).
- Si carga este producto dentro de China, asegúrese de utilizar un adaptador de alimentación USB con la aprobación CCC.
- Cargue este producto dentro de un margen de temperaturas entre 5 y 40 °C.



- 1 Conecte el cable de alimentación USB (el extremo de tipo C) en el estuche de carga.**
- 2 Conecte el cable de alimentación USB (el extremo de tipo A) en el adaptador de alimentación USB.**
- 3 Conecte el adaptador de alimentación USB en una toma de corriente.**

Después de que se haya indicado la carga restante de la batería del estuche de carga, comenzará la carga. La carga dura aproximadamente dos horas.

El indicador del estuche de parpadeará durante la carga y se iluminará cuando la carga se haya completado.

NOTA

- También se pueden cargar los auriculares mientras se carga el estuche de carga.
- Puede realizar la carga desde el puerto USB de un ordenador en vez de utilizar un adaptador de alimentación USB.

Vínculos relacionados

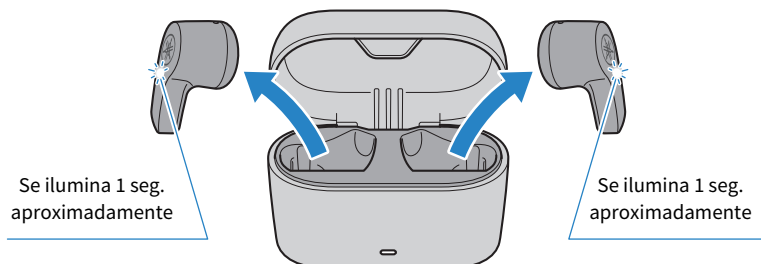
“Carga restante de la batería” (p.16)

Encendido de la alimentación

Una vez retirados del estuche de carga, los auriculares se encenderán.

1 Retire los auriculares del estuche de carga.

Los indicadores se iluminarán como se muestra a continuación y se encenderá la alimentación.



NOTA

- Si los auriculares no se encienden después de retirarlos del estuche de carga, o si ya se habían retirado del estuche de carga, mantenga pulsadas las teclas de función de los auriculares (L) y (R) durante unos tres segundos para encender los auriculares.
- Cuando a un auricular le quede poca carga de batería, su indicador parpadeará tres veces cuando lo encienda. Si esto ocurre, cargue el auricular.
- Si al estuche de carga no le queda batería, los auriculares no se encenderán cuando se saquen del estuche de carga. Si esto ocurre, cargue el estuche de carga y después pruebe a cargar y sacar los auriculares de nuevo.

Vínculos relacionados

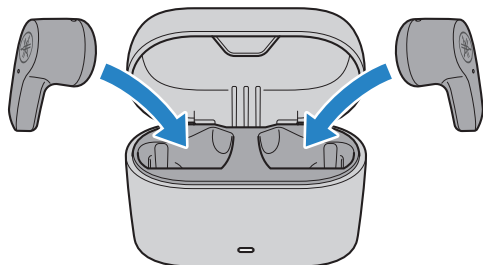
“Carga restante de la batería” (p.16)

Apagado de la alimentación

Los auriculares se apagarán al volver a ponerlos en el estuche de carga.

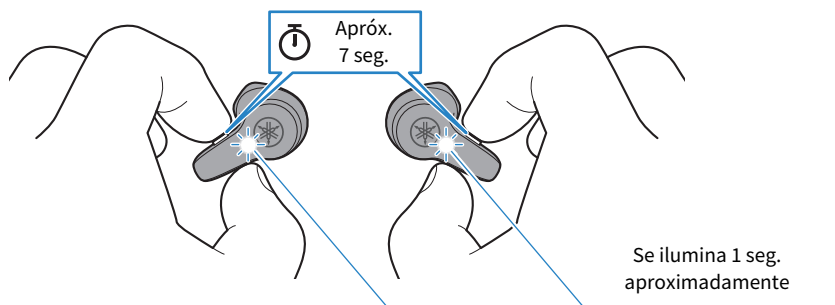
1 Coloque los auriculares en el estuche de carga.

Los auriculares se apagarán y entrarán en modo de carga.



NOTA

Para apagar los auriculares sin volver a colocarlos en el estuche de carga, mantenga pulsadas las teclas de función de los auriculares (L) y (R) durante unos siete segundos. El mensaje de audio "Power Off" se reproducirá en los auriculares y los indicadores se iluminarán como se muestra a continuación.



Carga restante de la batería

Auriculares

Después de encender este producto, un mensaje de audio en los auriculares le dirá cuánta carga le queda a la batería.

- **Mensajes de audio:**

- Battery High: queda mucha cantidad de carga.
- Battery Medium: queda una cantidad de carga moderada.
- Battery Low: queda poca cantidad de carga.

Estuche de carga

Después de colocar los auriculares en el estuche de carga, el indicador del estuche de carga indicará la carga restante de la batería como se muestra debajo.

Carga restante de la batería	Indicador
20 % o más	Se ilumina durante unos tres segundos
Menos del 20 %	Parpadea durante unos tres segundos
0 %	No se ilumina

Vínculos relacionados

- “Carga de los auriculares” (p.11)
- “Cargar el estuche de carga” (p.13)

Conectividad Bluetooth®

Emparejamiento y conexión por primera vez

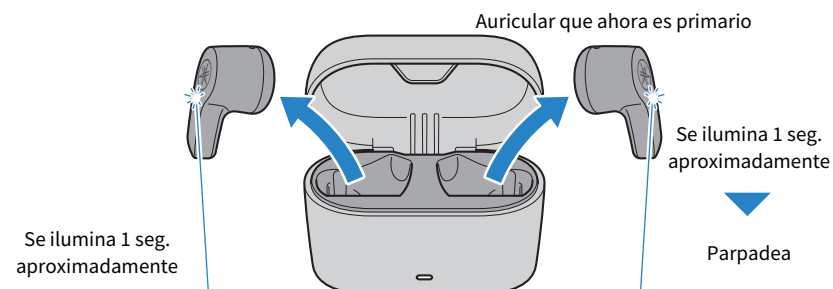
Cuando conecte este producto a un dispositivo Bluetooth por primera vez (por ejemplo, un smartphone), siga los pasos indicados a continuación para emparejar (registrar) este producto con dicho dispositivo.

NOTA

- La primera vez que utilice este producto, retire los auriculares del estuche de carga y despegue las láminas aislantes que hay en cada uno de ellos.
- Puede utilizar Google Fast Pair (se describe más adelante) para emparejar fácilmente este producto con su smartphone Android.

1 Retire los auriculares del estuche de carga.

Los auriculares se encenderán y se reproducirá un efecto de sonido cuando se conecten el uno al otro. A continuación, el auricular izquierdo o el derecho se convertirá en el auricular primario y entrará en modo de espera de emparejamiento. Después, los indicadores de los auriculares se iluminarán como se muestra en la ilustración a continuación, y se reproducirá el mensaje de audio “Pairing”.



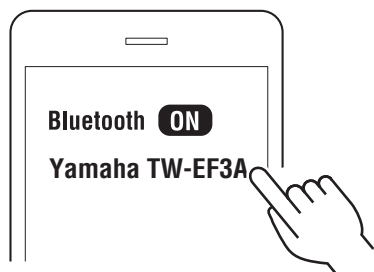
NOTA

El ejemplo de la ilustración muestra el auricular (R) como auricular primario. El auricular primario se determina automáticamente en base a la carga restante de la batería. No tiene importancia que sea el auricular (L) o el auricular (R) el que se convierta en auricular primario.

2 Active la función Bluetooth en el dispositivo Bluetooth (por ejemplo, un smartphone).

Se mostrará una lista de dispositivos Bluetooth que se pueden conectar.

3 Seleccione este producto en la lista que aparece en el dispositivo Bluetooth.



Una vez conectado, el indicador del auricular primario se iluminará como se muestra a continuación. Escuchará el mensaje de audio “Connected” en el auricular.

Auricular que
ahora es primario



Esto completa el emparejamiento y la conexión. Reproduzca música en el dispositivo Bluetooth y compruebe si puede escuchar el sonido en los auriculares.

Conexión utilizando Google Fast Pair



Este producto se puede emparejar fácilmente con su smartphone Android.

El emparejamiento es posible con dispositivos Android con sistema operativo Android OS 6.0/Google Play 11.7 o posteriores.

1 Active la función Bluetooth en el dispositivo Android.

2 Retire el auricular (L) y el auricular (R) del estuche de carga y acérquelos al dispositivo Android.

Se mostrará una notificación en el dispositivo Android.

3 Toque sobre la notificación en el dispositivo Android.

El dispositivo completará entonces el emparejamiento con este producto.

El indicador del auricular primario se iluminará durante unos 10 segundos, y se reproducirá el mensaje de audio “Connected”.

NOTA

Para utilizar Google Fast Pair, necesitará configurar su cuenta de Google y conectarse a una red.

■ ¿Cómo puedo desconectar el dispositivo Bluetooth?

Desconéctelo utilizando uno de los siguientes métodos:

- Vuelva a colocar los auriculares en el estuche de carga o apague los auriculares manualmente.
- Desactive la función Bluetooth en el dispositivo Bluetooth.
- Elimine el dispositivo Bluetooth de la lista de dispositivos Bluetooth que pueden conectarse (se requiere emparejamiento para volver a conectar).

■ Después de desconectar, ¿puedo volver a conectar?

Después de activar Bluetooth en el dispositivo que desee conectar, retire los auriculares del estuche de carga. Los auriculares se conectarán automáticamente al último dispositivo Bluetooth al que hubieran estado conectados.

NOTA

- El modo de espera de emparejamiento se cancelará automáticamente en este producto después de dos minutos aproximadamente. Para emparejar otra vez, o si la conexión no se completó, vuelva a colocar los auriculares en el estuche de carga y comience de nuevo en el paso 1.
- Si los auriculares (L) y (R) no se conectan automáticamente, un auricular no sonará. Cuando esto ocurra, vuelva a colocar los auriculares en el estuche de carga y después sáquelos otra vez.
- Este producto no se puede emparejar con dispositivos que requieran una clave de paso al emparejar, ya que esta función no es compatible.

Vínculos relacionados

- “Emparejamiento y conexión con un dispositivo diferente” (p.20)
- “Uso de un auricular solo” (p.41)

Emparejamiento y conexión con un dispositivo diferente

Siga los pasos indicados a continuación para emparejar con otro dispositivo Bluetooth o para intentar emparejar con el mismo dispositivo otra vez.

NOTA

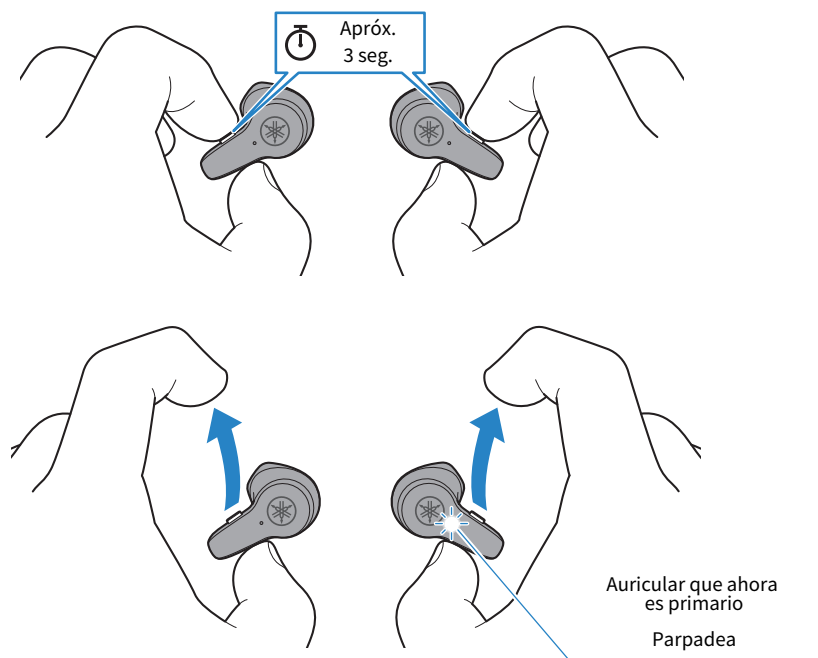
Se pueden registrar hasta cuatro dispositivos Bluetooth con este producto. Si al emparejar un dispositivo se sobrepasa el número máximo, se eliminará la información del dispositivo que se emparejó primero (el emparejamiento más antiguo).

1 Retire los auriculares del estuche de carga.

Los auriculares se encenderán.

2 Con los auriculares (L) y (R) encendidos, mantenga pulsadas las teclas de función de los auriculares (L) y (R) al mismo tiempo durante aproximadamente tres segundos.

Cualquiera de los auriculares (L) o (R) será el auricular primario, y su indicador parpadeará alternativamente mientras se escucha el mensaje "Pairing". Esto quiere decir que el auricular está en modo de espera de emparejamiento.



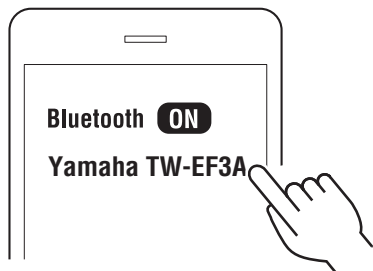
NOTA

- El ejemplo de la ilustración muestra el auricular (R) como auricular primario. El auricular primario se determina automáticamente en base a la carga restante de la batería. No tiene importancia que sea el auricular (L) o el auricular (R) el que se convierta en auricular primario.
- También se puede utilizar Google Fast Pair para conectar.

3 Active la función Bluetooth en el dispositivo Bluetooth (por ejemplo, un smartphone).

Se mostrará una lista de dispositivos Bluetooth que se pueden conectar.

4 Seleccione este producto en la lista que aparece en el dispositivo Bluetooth.



Una vez conectado, el indicador del auricular primario se iluminará como se muestra a continuación. Escuchará el mensaje de audio "Connected" en el auricular.

Auricular que ahora es primario



Esto completa el emparejamiento y la conexión. Reproduzca música en el dispositivo Bluetooth y compruebe si puede escuchar el sonido en los auriculares.

Para emparejar dispositivos adicionales, repita los pasos 1 a 4.

■ ¿Cómo puedo desconectar el dispositivo Bluetooth?

Desconéctelo utilizando uno de los siguientes métodos:

- Vuelva a colocar los auriculares en el estuche de carga o apague los auriculares manualmente.
- Desactive la función Bluetooth en el dispositivo Bluetooth.
- Elimine el dispositivo Bluetooth de la lista de dispositivos Bluetooth que pueden conectarse (se requiere emparejamiento para volver a conectar).

■ Después de desconectar, ¿puedo volver a conectar?

Después de activar Bluetooth en el dispositivo que desee conectar, retire los auriculares del estuche de carga. Los auriculares se conectarán automáticamente al último dispositivo Bluetooth al que hubieran estado conectados.

NOTA

- El modo de espera de emparejamiento se cancelará automáticamente en este producto después de dos minutos aproximadamente. Para emparejar otra vez o si la conexión no se realizó correctamente, vuelva a paso 1.
- Si los auriculares (L) y (R) no se conectan automáticamente, un auricular no sonará. Cuando esto ocurra, vuelva a colocar los auriculares en el estuche de carga y después sáquelos otra vez.
- Este producto no se puede emparejar con dispositivos que requieran una clave de paso al emparejar, ya que esta función no es compatible.
- Este producto admite conexión multipunto, por lo que se puede conectar a dos dispositivos Bluetooth al mismo tiempo.

Vínculos relacionados

- “Emparejamiento y conexión por primera vez” (p.17)
- “Conexión multipunto (conexión a dos dispositivos al mismo tiempo)” (p.24)
- “Uso de un auricular solo” (p.41)

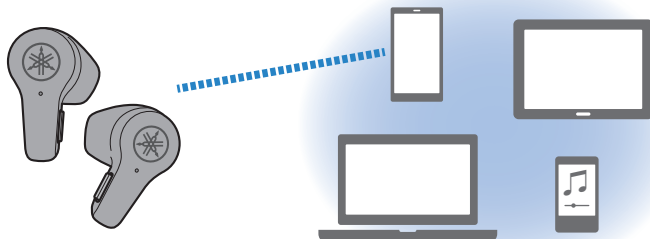
Sugerencias de uso (cuando se emparejen con varios dispositivos Bluetooth)

Cuando se emparejen con varios dispositivos Bluetooth, los auriculares se pueden utilizar como se indica a continuación.

- **Conexión y uso con uno cualquiera de los dispositivos Bluetooth**

- En este caso, desconecte todos los dispositivos Bluetooth que no sean al que desee conectar.

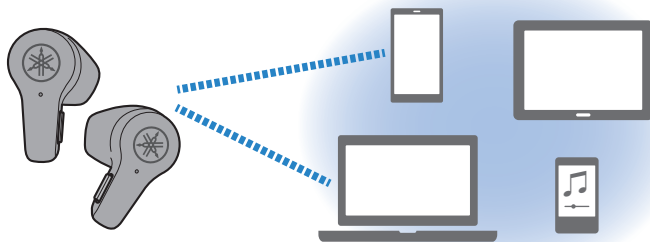
Conexión con uno de los dispositivos Bluetooth emparejados



- **Conexión y uso con dos dispositivos Bluetooth al mismo tiempo (conexión multipunto)**

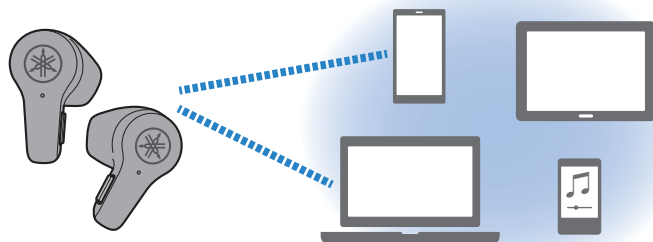
- Para más información, consulte “Conexión multipunto (conexión a dos dispositivos al mismo tiempo)” (p.24).

Conexión con dos de los dispositivos Bluetooth emparejados al mismo tiempo



Conexión multipunto (conexión a dos dispositivos al mismo tiempo)

Este producto cuenta con conexión multipunto, por lo que se puede conectar al mismo tiempo a dos dispositivos Bluetooth a los que se haya emparejado. Por ejemplo, esto es útil cuando se quiera usar este producto para escuchar música en un ordenador y a la vez poder recibir llamadas telefónicas en un smartphone.



Conexión con dos de los dispositivos Bluetooth emparejados al mismo tiempo

Para una conexión multipunto, empareje (registre) este producto previamente con los dos dispositivos Bluetooth a los que desee conectarse.

Pasos para la conexión multipunto

A continuación se muestran las operaciones para establecer una conexión multipunto.

1 Retire los auriculares del estuche de carga.

Los auriculares se encenderán.

2 Active Bluetooth en el primer dispositivo Bluetooth al que desee conectar. Cuando Yamaha TW-EF3A aparezca en la lista de dispositivos que se pueden conectar, selecciónelo para conectar.

Si el dispositivo ya está conectado, este paso no es necesario.

3 Active Bluetooth en el segundo dispositivo Bluetooth al que desee conectar. Cuando Yamaha TW-EF3A aparezca en la lista de dispositivos que se pueden conectar, selecciónelo para conectar.

■ **Cancelación de la conexión multipunto**

Para cancelar la conexión multipunto, realice la desconexión de los dispositivos Bluetooth.

Conectividad Bluetooth® > Conexión multipunto (conexión a dos dispositivos al mismo tiempo)

NOTA

- Es posible la conexión al mismo tiempo hasta a dos dispositivos Bluetooth que admitan conexión multipunto. Antes de conectarse a un dispositivo Bluetooth diferente, desconecte uno de los dispositivos Bluetooth previamente conectados.
- Se puede utilizar cualquiera de los dispositivos conectados para reproducir música, pero no se puede reproducir música desde ambos dispositivos al mismo tiempo.
- Si vuelve a poner los auriculares en el estuche de carga después de establecer una conexión multipunto y después saca los auriculares del estuche otra vez, los auriculares se conectarán automáticamente a los dos dispositivos a los que estaban conectados. Cuando se conecte a un dispositivo Bluetooth diferente, desconecte uno de los dispositivos Bluetooth previamente conectados.
- Las operaciones para la conexión multipunto variarán dependiendo del dispositivo Bluetooth. No garantizamos que estas operaciones funcionen en todos los dispositivos Bluetooth. Consulte el manual del usuario del dispositivo Bluetooth para más información.
- La conexión al segundo dispositivo podría interrumpirse al utilizar el primer dispositivo, depende del dispositivo conectado.
- Los auriculares podrían no funcionar correctamente con algunas aplicaciones y software. Si no funcionan correctamente, opere con el dispositivo conectado.

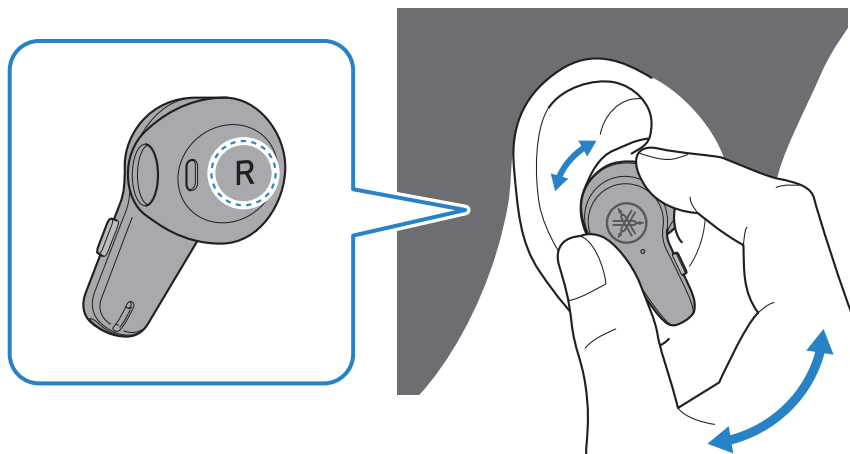
Vínculos relacionados

- “Emparejamiento y conexión por primera vez” (p.17)
- “Emparejamiento y conexión con un dispositivo diferente” (p.20)
- “Uso de un auricular solo” (p.41)

Cómo ponerse este producto

Cómo ponerse los auriculares

Compruebe las marcas de los auriculares L (izquierdo) y R (derecho) para asegurarse de que están puestos en el oído correcto. Gire los auriculares lentamente para ajustarlos de manera que encajen perfectamente en sus oídos después de ponérselos.



ATENCIÓN

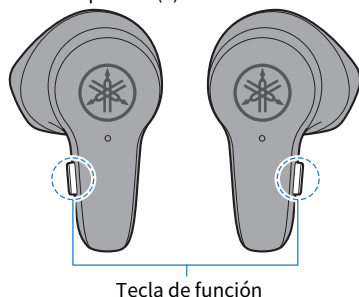
- No presione ni mueva los auriculares con fuerza una vez puestos. Si lo hace, puede dañarse los oídos.
- Puede sentir cansancio en los oídos dependiendo de cómo se ajusten los auriculares. Si nota algún problema en la piel después de entrar en contacto directo con este producto, deje de usarlo inmediatamente. Si el problema no mejora, consulte a un médico.

Funcionamiento (reproducción de audio y llamadas telefónicas)

Operaciones durante la reproducción de audio

Las teclas de función de los auriculares se pueden utilizar para las operaciones indicadas a continuación.

Auricular izquierdo (L) Auricular derecho (R)



Controles de volumen

- Subir el volumen
Pulse la tecla de función del auricular (R) dos veces seguidas.
- Bajar el volumen
Pulse la tecla de función del auricular (L) dos veces seguidas.

Reproducción de audio

- Pausa/reproducción
Pulse la tecla de función del auricular (L) una vez.
- Saltar a la pista siguiente
Mientras se reproduce la música, mantenga pulsada la tecla de función del auricular (R) durante aproximadamente un segundo.
- Volver al principio de la pista (cuando se está en mitad de una pista) o volver a la pista anterior (cuando se está al principio de una pista)
Mientras se reproduce la música, mantenga pulsada la tecla de función del auricular (L) durante aproximadamente un segundo.
El funcionamiento puede diferir dependiendo del dispositivo Bluetooth o la aplicación que esté utilizando.

Cambiar entre dispositivos de reproducción (con conexión multipunto)

Mientras se reproduce música en el primer dispositivo conectado durante una conexión multipunto, la reproducción de música cambiará automáticamente con solo realizar operaciones de reproducción de música en el segundo dispositivo conectado.

Funcionamiento (reproducción de audio y llamadas telefónicas) > Operaciones durante la reproducción de audio

CLEAR VOICE

Activando CLEAR VOICE se reproducen las voces humanas con claridad y se hacen más perceptibles dentro del contenido. Se recomienda para películas y juegos con mucha música de fondo y efectos de sonido.

1 Pulse la tecla de función del auricular (R) una vez.

Con cada pulsación de la tecla de función se cambia entre activar y desactivar la función.

CLEAR VOICE → OFF → vuelta a CLEAR VOICE

- Cuando se activa CLEAR VOICE: se reproduce un efecto de sonido
- Cuando se desactiva CLEAR VOICE: se reproduce el mensaje de audio “Off”.

MODO JUEGO

Esta función también hace que el audio y el vídeo suenen más sincronizados, lo cual es útil al ver vídeos o jugar a juegos.

1 Pulse la tecla de función del auricular (R) tres veces seguidas.

Pulsando la tecla de función tres veces seguidas se cambia entre activar y desactivar la función.

MODO JUEGO → OFF → vuelta a MODO JUEGO

- Cuando se activa MODO JUEGO: se reproduce el mensaje de audio “Gaming On”.
- Cuando se desactiva MODO JUEGO: se reproduce el mensaje de audio “Gaming Off”.

NOTA

- Cuando se utiliza la conexión multipunto, se puede utilizar cualquiera de los dispositivos conectados para reproducir música, pero no se puede reproducir música desde ambos dispositivos al mismo tiempo.
- De manera predeterminada, CLEAR VOICE y MODO JUEGO están desactivados.
- CLEAR VOICE y MODO JUEGO no se pueden utilizar durante las llamadas telefónicas.
- Cuando este producto esté conectado a un dispositivo (por ejemplo, un smartphone) en el que se pueda ajustar el volumen, también podrá ajustarlo mediante dicho dispositivo.
- Para seleccionar una canción para su reproducción, haga las operaciones necesarias en el dispositivo conectado.
- Puede escuchar música desde un dispositivo Bluetooth emparejado quitando solo un auricular del estuche de carga y poniéndoselo. Cuando solo se utilice un auricular, puede que no sea posible realizar algunas funciones, depende de qué auricular esté utilizando. En ese caso, realice las operaciones desde el dispositivo Bluetooth.

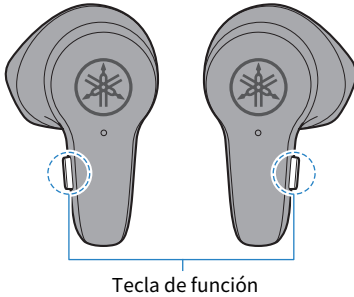
Vínculos relacionados

“Uso de un auricular solo” (p.41)

Hablar por teléfono

Cuando se conecte a un dispositivo Bluetooth, podrá hablar, ajustar el volumen, etc., con este producto. Proceda como se indica a continuación.

Auricular izquierdo (L) Auricular derecho (R)



Las operaciones se pueden realizar utilizando el auricular (L) o el auricular (R).

Recibir una llamada telefónica	Cuando entre una llamada telefónica, pulse la tecla de función una vez.
Terminar una llamada telefónica	Durante la llamada telefónica, mantenga pulsada la tecla de función durante aproximadamente un segundo.
Ignorar una llamada	Cuando entre una llamada telefónica, mantenga pulsada la tecla de función durante aproximadamente un segundo.
Subir el volumen	Durante la llamada telefónica, pulse la tecla de función tres veces seguidas.
Bajar el volumen	Durante la llamada telefónica, pulse la tecla de función dos veces seguidas.

Cambiar entre dispositivos conectados (con conexión multipunto)

- Cuando esté reproduciendo música en el primer dispositivo conectado, conteste la llamada telefónica entrante utilizando el otro dispositivo conectado (por ejemplo, un smartphone). La música que se esté reproduciendo en el primer dispositivo se pondrá en pausa automáticamente. Cuando el tono de llamada suene por los auriculares, pulse la tecla de función del auricular (L) o (R) una vez u opere con el dispositivo conectado receptor de la llamada (por ejemplo, un smartphone).
- Mientras se encuentre en una llamada telefónica utilizando el primer dispositivo conectado (por ejemplo, un smartphone), podrá contestar una llamada telefónica entrante en el otro dispositivo conectado (por ejemplo, un smartphone). Si suena el tono de llamada mientras está en una llamada telefónica, opere con el primer dispositivo conectado que se estaba utilizando para la llamada en curso (por ejemplo, poniendo al interlocutor de la llamada en espera o colgando el teléfono), y a continuación pulse una vez la tecla de función del auricular (L) o (R), u opere con el dispositivo (por ejemplo, un smartphone) que esté recibiendo la llamada.

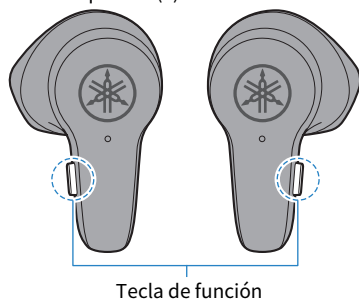
NOTA

- Cuando entre una llamada, la música que se esté reproduciendo se pondrá en pausa. La reproducción de audio se reanudará automáticamente cuando la llamada finalice o si se ignora la llamada.
- Puede estar en una llamada telefónica con un solo auricular retirando solamente uno de los auriculares del estuche de carga y poniéndoselo. Durante la llamada, podrá operar solo con un auricular.
- Cuando utilice la conexión multipunto, no podrá estar en más de una llamada telefónica a la vez ni reproducir música durante una llamada telefónica.

Iniciar el asistente de voz

Si conecta este producto a un dispositivo Bluetooth compatible con el uso de Siri, el Asistente de Google o funciones similares, podrá controlar el asistente de voz con este producto.

Auricular izquierdo (L) Auricular derecho (R)



Operaciones con asistentes de voz

- Iniciar el asistente de voz
Pulse la tecla de función del auricular (L) tres veces seguidas.
- Detener el asistente de voz
Pulse la tecla de función del auricular (L) tres veces seguidas.

Operaciones de volumen con asistentes de voz

- Subir el volumen
Pulse la tecla de función del auricular (R) dos veces seguidas.
- Bajar el volumen
Pulse la tecla de función del auricular (L) dos veces seguidas.

NOTA

Las operaciones de la función de asistente de voz variarán dependiendo del dispositivo Bluetooth. Consulte el manual del usuario del dispositivo Bluetooth para más información.

Solución de problemas

Lea esto primero

Si este producto no funciona normalmente mientras lo utiliza, haga primero las siguientes comprobaciones:

● **Después de volver a poner los auriculares en el estuche de carga, espere al menos 10 segundos y después sáquelos otra vez.**

Si así no se resuelve el problema, inicialice (restablezca los ajustes de fábrica) los auriculares.

- “Inicialización (restablecer los valores de fábrica)” (p.42)

● **Asegúrese de que este producto se ha cargado suficientemente.**

- “Carga de los auriculares” (p.11)
- “Cargar el estuche de carga” (p.13)

● **Compruebe los siguientes apartados en función del problema que esté experimentando.**

- “No se puede emparejar/conectar” (p.32)
- “La alimentación no se enciende” (p.34)
- “El producto no se puede cargar” (p.35)
- “El producto no funciona ni reproduce” (p.36)
- “No se escucha sonido” (p.37)
- “Solo se puede oír sonido por un auricular” (p.38)
- “El sonido no es bueno o suena raro” (p.39)
- “El sonido está distorsionado, tiene ruido o se entrecorta” (p.40)
- “Uso de un auricular solo” (p.41)
- “Inicialización (restablecer los valores de fábrica)” (p.42)

No se puede emparejar/conectar

Si los auriculares y un dispositivo Bluetooth (por ejemplo, un smartphone) no se pueden conectar, intente las siguientes operaciones:

- Después de colocar los auriculares en el estuche de carga, vuelva a sacarlos otra vez.
“Emparejamiento y conexión por primera vez” (p.17)
- Después de eliminar la información de este producto de la lista de dispositivos Bluetooth a los que se puede conectar, intente el emparejamiento otra vez.
“Emparejamiento y conexión con un dispositivo diferente” (p.20)
- Compruebe si el dispositivo Bluetooth está conectado a otro dispositivo. Si lo está, desconecte ese otro dispositivo, y a continuación conéctelo a este producto.
“Emparejamiento y conexión con un dispositivo diferente” (p.20)
- Compruebe los ajustes en el dispositivo Bluetooth. Active la función Bluetooth, y a continuación conéctelo con este producto.
“Emparejamiento y conexión con un dispositivo diferente” (p.20)
- Si intenta emparejar más de cuatro dispositivos Bluetooth con este dispositivo, se eliminará la información del dispositivo emparejado más antiguo. Empareje este producto de nuevo.
“Emparejamiento y conexión con un dispositivo diferente” (p.20)
- Mueva este producto para situarlo a menos de un metro del dispositivo Bluetooth.
- No utilice este producto cerca de otros dispositivos que emitan ondas electromagnéticas.
- Este producto no se puede emparejar con dispositivos Bluetooth que requieran una clave de paso para emparejarse, ya que esta función no es compatible.

Conexión multipunto no disponible

Si la conexión multipunto no es posible, intente las siguientes operaciones:

- Es posible la conexión al mismo tiempo hasta a dos dispositivos Bluetooth que admitan conexión multipunto. Cuando se conecte a un tercer dispositivo Bluetooth, desconecte uno de los dispositivos Bluetooth previamente conectados.
“Conexión multipunto (conexión a dos dispositivos al mismo tiempo)” (p.24)
- Si la información correspondiente a este producto todavía permanece en la lista de dispositivos conectados de su dispositivo Bluetooth, elimine dicha información e intente el emparejamiento de nuevo.
“Emparejamiento y conexión con un dispositivo diferente” (p.20)
“Conexión multipunto (conexión a dos dispositivos al mismo tiempo)” (p.24)

La alimentación no se enciende

Si no es posible encender los auriculares, es posible que no les quede carga en la batería o que no funcionen por algún motivo. Intente las siguientes operaciones:

- Cargue los auriculares.
“Carga de los auriculares” (p.11)
- Cargue el estuche de carga.
“Cargar el estuche de carga” (p.13)
“Encendido de la alimentación” (p.14)
- Después de volver a poner los auriculares en el estuche de carga, espere al menos 10 segundos y después sáquelos otra vez. Si así no se resuelve el problema, inicialice (restablezca los ajustes de fábrica) los auriculares.
“Inicialización (restablecer los valores de fábrica)” (p.42)

El producto no se puede cargar

Si los auriculares o el estuche de carga no se pueden cargar, intente las siguientes operaciones:

- Cuando realice la carga con un ordenador, encienda el ordenador para cargar este producto.
- Utilice el cable de alimentación USB incluido para asegurarse de que el producto se carga correctamente.
- Los auriculares no se cargarán si no están correctamente colocados en el estuche de carga. Utilice las yemas de los dedos para deslizar ligeramente los auriculares de un lado a otro y guárdelos en la posición adecuada dentro de sus compartimentos de almacenamiento, y asegúrese de que los indicadores de los auriculares estén iluminados.
“Carga de los auriculares” (p.11)
- Es posible que los auriculares no se carguen correctamente si hay polvo o suciedad en las superficies donde los auriculares y los conectores de carga del estuche de carga entran en contacto. Utilice un paño seco, un bastoncillo de algodón u otro material similar para limpiar estas superficies antes de empezar a cargar.

El producto no funciona ni reproduce

Si los auriculares no funcionan o no reproducen, intente las siguientes operaciones:

- Los auriculares no se pueden utilizar mientras se están cargando. Utilice los auriculares después de que la carga haya finalizado.
- Si a los auriculares no les queda carga en la batería, cárguelos antes de utilizarlos.
“Carga de los auriculares” (p.11)
“Cargar el estuche de carga” (p.13)
- Después de volver a poner los auriculares en el estuche de carga, espere al menos 10 segundos y después sáquelos otra vez. Si así no se resuelve el problema, inicialice (restablezca los ajustes de fábrica) los auriculares.
“Inicialización (restablecer los valores de fábrica)” (p.42)

No se escucha sonido

Si no sale sonido por los auriculares, intente las siguientes operaciones:

- Después de realizar el emparejamiento, conecte los auriculares y el dispositivo Bluetooth.
 - “Emparejamiento y conexión por primera vez” (p.17)
 - “Emparejamiento y conexión con un dispositivo diferente” (p.20)
 - “Conexión multipunto (conexión a dos dispositivos al mismo tiempo)” (p.24)
- Suba el volumen.
 - “Operaciones durante la reproducción de audio” (p.27)
 - “Hablar por teléfono” (p.29)
- Inicie la reproducción.
 - “Operaciones durante la reproducción de audio” (p.27)

Solo se puede oír sonido por un auricular

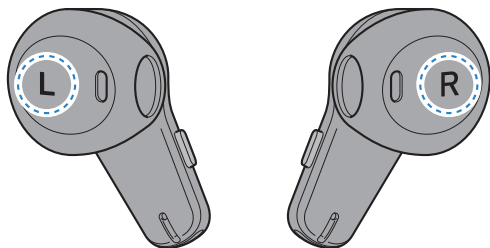
Si no sale sonido por un auricular, intente las siguientes operaciones:

- Coloque ambos auriculares en el estuche de carga y después retire los auriculares del estuche otra vez antes de utilizarlos.
“Encendido de la alimentación” (p.14)
- Aléjese de dispositivos inalámbricos tales como puntos de acceso o de dispositivos que produzcan ondas electromagnéticas, como por ejemplo hornos microondas. Después de colocar ambos auriculares en el estuche de carga, vuelva a sacarlos otra vez.
- Confirme que el sonido reproducido desde una aplicación diferente en el dispositivo Bluetooth se puede escuchar por ambos auriculares.
- Elimine la información de conexión de este producto en el dispositivo Bluetooth, y a continuación empareje los auriculares con el dispositivo Bluetooth.
“Emparejamiento y conexión con un dispositivo diferente” (p.20)

El sonido no es bueno o suena raro

Si el sonido no es bueno o suena raro, intente las siguientes operaciones:

- Asegúrese de que tiene bien puestos los auriculares. Compruebe que el auricular izquierdo (L) y el derecho (R) están en su lado correcto.
“Cómo ponerse los auriculares” (p.26)



El sonido está distorsionado, tiene ruido o se entrecorta

Si el sonido está distorsionado o tiene alguna anomalía, intente las siguientes operaciones:

- Aléjese de dispositivos inalámbricos tales como puntos de acceso o de dispositivos que produzcan ondas electromagnéticas, como por ejemplo hornos microondas.
- Intente situar el dispositivo Bluetooth conectado tan cerca de este producto como sea posible.
- Los dispositivos con conectividad de red inalámbrica pueden transmitir señales que obstaculicen las comunicaciones Bluetooth. En ese caso, desactive la función de conectividad de red inalámbrica en el dispositivo Bluetooth.
- Después de volver a poner los auriculares en el estuche de carga, espere al menos 10 segundos y después sáquelos otra vez. Si así no se resuelve el problema, inicialice (restablezca los ajustes de fábrica) los auriculares.
“Inicialización (restablecer los valores de fábrica)” (p.42)
- Desactive MODO JUEGO. Cuando utilice MODO JUEGO, la latencia de vídeo/audio puede cambiar, o la calidad de sonido y la estabilidad de la conexión pueden degradarse, depende del entorno de uso y de cómo utilice o lleve puesto el producto.
“Operaciones durante la reproducción de audio” (p.27)

Uso de un auricular solo

Este producto le permite llevar puesto solo un auricular. Tenga en cuenta lo siguiente cuando utilice este producto de esta manera:

- Empareje el auricular que desee utilizar con el dispositivo Bluetooth.
Cuando haga esto, tenga en cuenta lo siguiente:
 - Este producto no dispone de una función para convertir el sonido estéreo en sonido monoaural. Compruebe si dicha función está disponible en el dispositivo Bluetooth que se va a conectar.
- Cuando solo se utilice un auricular para reproducir música, puede que no sea posible realizar algunas funciones, depende de qué auricular esté utilizando. En ese caso, realice las operaciones desde el dispositivo Bluetooth.
“Operaciones durante la reproducción de audio” (p.27)
- Cuando utilice un solo auricular en una llamada telefónica, cualquiera de los dos auriculares puede operar todas las funciones.
“Hablar por teléfono” (p.29)

Inicialización (restablecer los valores de fábrica)

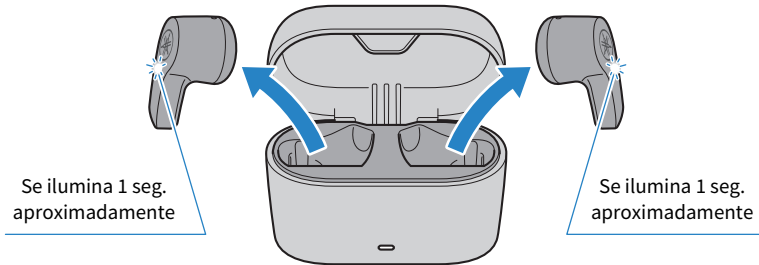
Siga los pasos indicados a continuación para inicializar (restablecer los valores de fábrica) este producto.

Inicialización (restablecer los valores de fábrica)

Esta acción restablecerá todos los ajustes de los auriculares a sus valores predeterminados de fábrica. La información de los dispositivos registrados (emparejados) se eliminará.

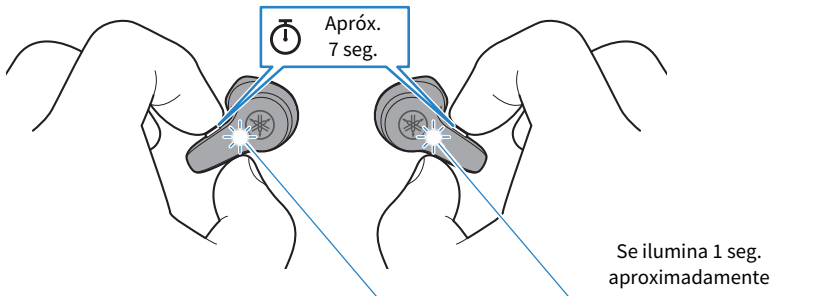
1 Retire los auriculares (L) y (R) del estuche de carga.

Los indicadores se iluminarán durante aproximadamente un segundo.



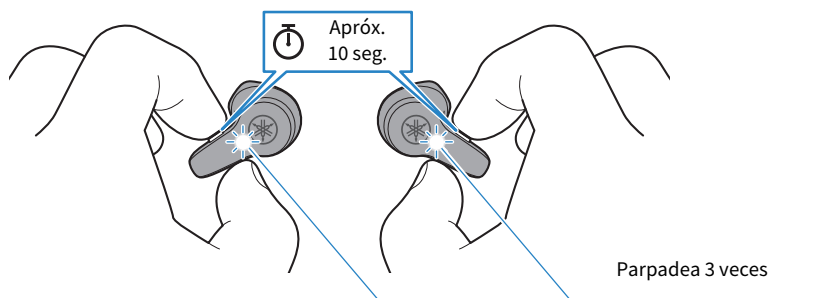
2 Mantenga pulsadas las teclas de función en los auriculares (L) y (R) durante aproximadamente siete segundos para apagar los auriculares.

Asegúrese de que el indicador se ilumina como se muestra a continuación.



3 Después de haber apagado los auriculares, mantenga pulsadas las teclas de función de los auriculares (L) y (R) durante aproximadamente 10 segundos.

Asegúrese de que el indicador se ilumina como se muestra a continuación.



4 Coloque los auriculares (L) y (R) en el estuche de carga.

Los auriculares estarán ahora inicializados (restablecidos los valores de fábrica).

NOTA

La inicialización de los auriculares (el restablecimiento de los valores de fábrica) restaura todos los ajustes de los auriculares a sus valores predeterminados de fábrica. Dado que esto elimina toda la información referente a los dispositivos registrados (emparejados), deberá registrar (emparejar) los dispositivos otra vez.

Vínculos relacionados

“Emparejamiento y conexión por primera vez” (p.17)

Lista de centros de soporte

Si el problema no se ha podido resolver, póngase en contacto con nosotros para obtener asistencia sobre el producto como se indica a continuación.

Para clientes en Japón

- Póngase en contacto con la tienda donde adquirió este producto o con el Centro de Soporte de Productos que figura en la “Guía de seguridad” incluida con este producto.

Para clientes fuera de Japón

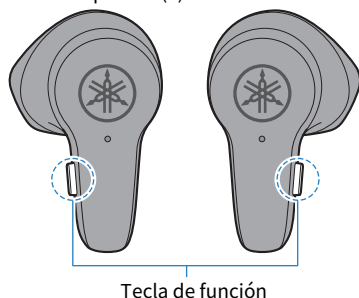
- Póngase en contacto con el distribuidor o servicio técnico autorizado Yamaha más cercano.
<https://manual.yamaha.com/av/support/>

Lista de operaciones e indicaciones

Lista de operaciones

A continuación se muestran las operaciones principales de este producto.

Auricular izquierdo (L) Auricular derecho (R)



Carga y alimentación

Encendido de la alimentación

- Retire los auriculares (L) y (R) del estuche de carga.
- Mantenga pulsadas las teclas de función de los auriculares (L) y (R) durante aproximadamente tres segundos.

Apagado de la alimentación

- Coloque los auriculares (L) y (R) en el estuche de carga.
- Mantenga pulsadas las teclas de función de los auriculares (L) y (R) durante aproximadamente siete segundos.

Controles de volumen (durante la reproducción de audio y las operaciones con asistentes de voz)

Subir el volumen

Pulse la tecla de función del auricular (R) dos veces seguidas.

Bajar el volumen

Pulse la tecla de función del auricular (L) dos veces seguidas.

Controles de volumen (durante una llamada telefónica)

Subir el volumen

Pulse la tecla de función del auricular (L) o (R) tres veces seguidas.

Bajar el volumen

Pulse la tecla de función del auricular (L) o (R) dos veces seguidas.

Operaciones durante la reproducción de audio

Pausa/reproducción

Pulse la tecla de función del auricular (L) una vez.

Saltar a la pista siguiente

Mantenga pulsada la tecla de función del auricular (R) durante aproximadamente un segundo.

Volver al principio de la canción o saltar a la canción anterior

Mantenga pulsada la tecla de función del auricular (L) durante aproximadamente un segundo.

Selección de modos

Activación/desactivación de CLEAR VOICE

Pulse la tecla de función del auricular (R) una vez.

Activación/desactivación de MODO JUEGO

Pulse la tecla de función del auricular (R) tres veces seguidas.

Operaciones durante una llamada telefónica

Recibir una llamada telefónica

Cuando entre una llamada telefónica, pulse la tecla de función del auricular (L) o (R) una vez.

Terminar una llamada telefónica

Durante la llamada telefónica, mantenga pulsada la tecla de función del auricular (L) o (R) durante aproximadamente un segundo.

Ignorar una llamada

Cuando entre una llamada telefónica, mantenga pulsada la tecla de función del auricular (L) o (R) durante aproximadamente un segundo.

Otras operaciones

Iniciar el emparejamiento

Con los auriculares (L) y (R) encendidos, mantenga pulsadas las teclas de función de los auriculares (L) y (R) al mismo tiempo durante aproximadamente tres segundos.

Iniciar/detener el asistente de voz

Pulse la tecla de función del auricular (L) tres veces seguidas.

Lista de notificaciones del indicador y mensajes de audio

A continuación se muestran las notificaciones proporcionadas por el indicador luminoso y los mensajes de audio de este producto.

Notificaciones de los indicadores de los auriculares

Estado	Indicación
Encendido de la alimentación	Se ilumina durante aproximadamente un segundo y después se apaga
Apagado de la alimentación	Se ilumina durante aproximadamente un segundo y después se apaga (cuando se apagan los auriculares con sus teclas de función)
Modo de espera de emparejamiento con dispositivo Bluetooth	Parpadea (solo el auricular primario)
Búsqueda de dispositivo Bluetooth emparejado	No se ilumina
Conexión a un dispositivo Bluetooth realizada	Se ilumina (durante aproximadamente 10 segundos) y después se apaga (solo el auricular primario)
Carga	Se ilumina
Carga completada	No se ilumina

Notificaciones del indicador del estuche de carga

Estado	Indicación	
Quando el estuche de carga no está conectado a una fuente de alimentación	Indica la carga de batería que queda después de colocar los auriculares en el estuche de carga, después se ilumina durante unos tres segundos, y después se apaga	
Quando el estuche de carga está conectado a una fuente de alimentación	Carga	Parpadea
	Carga completada	Se ilumina

Mensajes de audio

Estado	Indicación
Battery High	Queda mucha cantidad de carga en la batería
Battery Medium	Queda una cantidad de carga moderada en la batería
Battery Low	Queda poca cantidad de carga en la batería
Power Off	Apagado de la alimentación
Pairing	Comienza el emparejamiento (registro del dispositivo)
Pairing Failed	No se ha completado el emparejamiento
Connected	Conexión a un dispositivo Bluetooth realizada
Disconnected	Desconectado de un dispositivo Bluetooth
Off	Función CLEAR VOICE desactivada
Gaming On	Función MODO JUEGO activada
Gaming Off	Función MODO JUEGO desactivada

Vínculos relacionados

- “Carga de los auriculares” (p.11)
- “Cargar el estuche de carga” (p.13)
- “Encendido de la alimentación” (p.14)
- “Apagado de la alimentación” (p.15)
- “Carga restante de la batería” (p.16)
- “Emparejamiento y conexión por primera vez” (p.17)
- “Emparejamiento y conexión con un dispositivo diferente” (p.20)
- “Conexión multipunto (conexión a dos dispositivos al mismo tiempo)” (p.24)

Apéndice

Especificaciones

A continuación se muestran las especificaciones de este producto.

- Tipo de transductores
Intraurales
- Unidad transductora
13 mm
- Rango de frecuencias de reproducción
40 Hz–19.000 Hz
- Versión de Bluetooth
5,3
- Perfiles compatibles
A2DP, AVRCP, HFP, HSP
- Códecs compatibles
SBC, AAC
- Protección de contenido compatible
SCMS-T
- Potencia de salida de RF
Clase 1
- Alcance máximo de comunicación
10 m (sin obstáculos)
- Cantidad máxima de dispositivos emparejables
4

Micrófono para llamadas telefónicas

- Tipo de transductores
MEMS
- Directividad
Omnidireccional
- Rango de frecuencias
100 Hz–10.000 Hz

Batería recargable

- Batería interna recargable
Batería de iones de litio
- Tiempo de carga (hasta plena capacidad)
Auriculares: aprox. 2 horas
Estuche de carga: aprox. 2 horas
- Tiempo de reproducción continua
Aprox. 10 horas máximo
- Tiempo de reproducción adicional cuando se cargan en el estuche
Aprox. 16 horas máximo
- Tiempo de reproducción continua después de 10 minutos de carga
Aprox. 1 hora
- Margen de temperaturas de uso (al cargar)
5–40 °C
Cargue este producto dentro del margen de temperaturas indicado.

General

- Calificación de resistencia al agua
IPX4 (auriculares)
- Peso
5,9 g (cada auricular)

* El contenido de esta Guía del usuario es aplicable a las especificaciones más recientes a la fecha de publicación. Para obtener la versión más reciente de la Guía del usuario, consulte el sitio web de Yamaha.

Marcas comerciales y licencias

Las marcas comerciales utilizadas en esta guía son las que se indican a continuación.

La marca denominativa y los logotipos de Bluetooth® son marcas comerciales registradas propiedad de Bluetooth SIG, Inc. y cualquier uso de dichas marcas por parte de Yamaha Corporation es bajo licencia. Otras marcas comerciales y nombres comerciales son propiedad de sus respectivos propietarios.

Android y Google Play

Android y Google Play son marcas comerciales de Google LLC.

App Store

App Store is una marca de servicios de Apple Inc., registrada en EE. UU. y otros países.

Siri

Siri es una marca comercial de Apple Inc., registrada en EE. UU. y otros países y zonas geográficas.

Información de licencia

Visite el siguiente sitio web para obtener más información sobre el software de terceros utilizado por este producto:

<https://manual.yamaha.com/av/23/twef3a/licenses.html>

Yamaha Global Site
<https://www.yamaha.com/>

Yamaha Downloads
<https://download.yamaha.com/>

© 2023 Yamaha Corporation

Published 10/2023 AM-A0

AV22-0022